

## 他都市の事例紹介

## 1. 「気軽に立ち寄れる開かれた市役所」に関する事例

## (1) あきる野市役所

所在地	東京都あきる野市二宮 350
着工～完成時期	平成 11 年 7 月～13 年 3 月
建物の高さ	地上 7 階、地下 1 階
敷地・延床・建築面積	18,501 m <sup>2</sup> ・14,070 m <sup>2</sup> ・3,276 m <sup>2</sup>
庁舎の特徴	<p>○ 1～2階に市民の利用頻度が高い窓口サービスの所管課が集中配置されている。また、議場と傍聴席が同一のフロアに配置されている。</p> <p>○ 1～5階がアトリウム（吹き抜け）構造となっており、自然採光・自然通風が取り入れられている。</p> <div style="display: flex; justify-content: space-around;"> <div style="text-align: center;">  <p>&lt;庁舎の全景&gt;</p> </div> <div style="text-align: center;">  <p>&lt;自然採光・自然通風の採用&gt;</p> </div> </div> <div style="text-align: center; margin-top: 20px;">  <p>&lt;アトリウム構造&gt;</p> </div>

○各課の窓口には、いずれも高さの低い椅子付きの対面カウンターが設置されており、高齢者や車椅子利用者に対する配慮がなされている。



<各課の窓口カウンター>

○1階にコミュニティホール、2～4階に市民コーナーが設置されており、市民及び職員が自由に利用することができる。

### 庁舎の特徴



<庁舎1階のコミュニティホール>



<市民コーナー>



<右側が市民コーナー>

○日常的な市民と職員の動線を区分するため、職員の休憩室は地下1階に配置されている。

## (2) 東久留米市役所

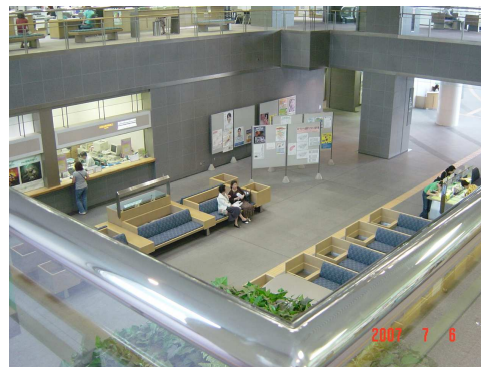
所在地	東京都東久留米市本町3-3-10				
建物の高さ	地上7階、地下1階				
敷地・延床面積	6,794㎡・20,129㎡				
駐車場収容台数	80台（最初の1時間は無料、以降30分につき200円）				
フロア構成	7階	レストラン	エレベーター	入札室、会議室、電話交換室	
	6階	【教育委員会教育部】 東久留米ワークコーナー(ハローワーク)、教育政策担当、生涯学習課、学務課、指導室		【教育委員会教育部】 教育長室、総務課 【総務部】 情報システム課	
	5階	【都市建設部】 都市計画課、地域政策課、管理課		【都市建設部】 建設課 【環境部】 環境緑政課、下水道課	
	4階	【総務部】 総務課、職員課、管財課		市長室、副市長室 【企画経営室】 企画調整課、財政課	傍聴席、議場
	3階	議会事務局、正副議長室		委員会室1・2、全員協議会室、議員控室	
	2階	【市民部】 生活文化課、産業振興課、農業委員会事務局 【子ども家庭部】 子育て支援課 【選挙管理委員会事務局】 【監査事務局】		【市民部】 課税課、納税課 【企画経営室】 広報課	市民プラザ(ホール、会議室、管理事務室)、屋内広場、喫茶室
	1階	【市民部】 市民課、保険年金課 【会計課】		【健康福祉部】 福祉総務課、障害福祉課、介護福祉課 【子ども家庭部】 保育課	
	地下1階	駐車場		駐車場	
庁舎の特徴	<p>○庁舎、屋外広場及び定員100名のホールと定員25名の会議室が装備された市民ホールが一体的に整備されている。</p> <p>○屋内及び屋外広場は、平日の夜間（午後5時半～9時半）と土曜・日曜日、祝日に限り、有料で市民に貸し出されている。</p>				
	 <p>&lt;庁舎の全景&gt;</p>	 <p>&lt;庁舎1階正面&gt;</p>			

○庁舎1階を歩いてすぐの所に、市民が気軽に憩える屋内広場と喫茶室（営業は平日午前9時～午後7時）が併設されている。



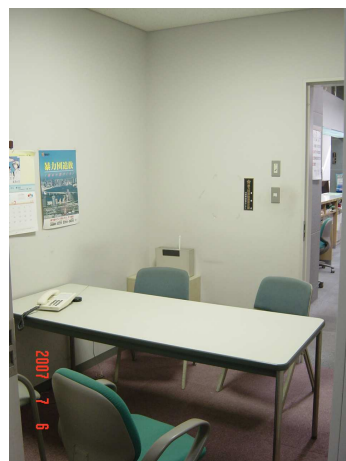
＜庁舎1階の屋内広場＞

○アトリウム（吹き抜け）となっている1～2階に、市民の利用頻度が高い窓口サービスの所管課が集中配置されている。また、従来は上層階にあることが多い議場が3階に配置されている。



＜庁舎1階の窓口カウンター、待合スペース＞

○1～2階には、プライバシーの確保に配慮された市民向けの相談室が設置されている。また、子育て支援課が配置されている2階にはオムツ替えや授乳が出来るベビーコーナーがある。




＜市民向け相談室＞



＜ベビーコーナー＞

庁舎の特徴

### (3) 千代田区役所

<p>①概要</p>	<p>○千代田区役所は、平成19年5月に供用開始したばかりの建物である。          ○区が国と共同で建設を行った九段第3合同庁舎・千代田区役所本庁舎である。          ○建物内部と周辺に視覚障害者向けの「音声誘導装置」を設置するなど、バリアフリーにも配慮している。また、建物には、太陽光発電装置や雨水・排水再利用の装置を設置するなど、環境に配慮した工夫がなされている。          ○区役所周辺は、皇居、桜の名所で知られる千鳥ヶ淵や靖国神社、日本武道館などが立地しており、区内外の来訪者も多い。</p>		
<p>②所在地</p>	<p>東京都千代田区九段南1-2-1</p>		
<p>③開庁時間</p>	<p>月～金曜日（祝日・年末年始を除く）の午前8時30分～午後5時          ※総合窓口については、平日は午後7時まで、土曜日は午前8時30分から午後5時まで</p>		
<p>④交通アクセス</p>	<p>東京メトロ東西線、半蔵門線・都営新宿線          「九段下」駅下車 徒歩5分</p> 		
<p>⑤附帯施設</p>	<p>パン屋</p>	<p>店舗名 概要 立地階</p>	<p>パン屋さくらベーカリー          ○溶岩でできた釜で焼き上げたこだわりのパンや焼き菓子などを販売。          ○障がい者の方が共に販売・製造を行っており、障害者就労支援の場となっている。</p>  <p>千代田区役所1階</p> <p>その他の附帯施設 喫茶店など</p>

## 2. 議場開放に関する事例

自治体の名称	議場開放に関する事例
北海道富良野市	○市民に開かれた議会、親しまれる議会を目指し、平成13年度から年1回、議場において尺八とギター演奏、女性合唱、弦楽器演奏、大正琴演奏などの議場コンサートを開催している。
栃木県宇都宮市	○ジャズの街づくりの一環として、6月定例会の開会日に議場にてジャズコンサートを開催している。
群馬県前橋市	○毎年度、第4回定例会の初日と最終日の開催前に議場コンサートを開催している。
東京都墨田区	<p>○「区が主催する会議等に使用する場合」「区議会議長が指定する公益法人が使用する場合」「区長の附属機関等が使用する場合」に委員会室、「区が主催する会議等に使用する場合」に本会議場の貸し出しを行っている。</p> <p>○委員会室の貸出日は、区の閉庁日及び区議会の会期中にあつて会議日程のある日及び議会運営上支障のある日を除く毎日とされている。</p> <p>○また、本会議場の貸出日は、閉庁日及び会期中を除く毎日とされているほか、貸出時間は委員会室・本会議場ともに、午前8時30分から午後9時までとなっている。</p>
東京都八王子市	<p>○年4回の各定例会初日に議場で20分程度のコンサートを開催している。</p> <div data-bbox="632 1133 1238 1536" data-label="Image"> </div>
大阪府大阪市	○平成17年度8月、夏休み親子議場見学会と題し、市内在住・在学の小学3～6年生の児童とその保護者100名を対象に、本会議場や委員会室等の案内、模擬本会議や模擬委員会を交えた市議会の役割・仕組みに関する見学会を開催している。
奈良県生駒市	○市庁舎5階にある議事堂のロビーをギャラリーとして開放し、絵画を常時展示している。
愛媛県松山市	○市民が議場に足を運ぶきっかけにと平成16年1月、「松山市議会議場の目的外使用に関する事務取扱要領」を施行し、市主催又は市との共催事業に限り、議会休会中の目的外使用を認める措置が講じられている。