

# 粗大ごみ（事前申込制）

## 戸別収集

### 出し方

#### 1 粗大ごみ申込専用電話、FAXまたはインターネットで申し込んでください。

- 申込専用電話 **0258-25-0053** 番号のかけ間違いにご注意ください。
- 申込専用FAX **0258-25-0064**
- インターネット申込 市ホームページの電子サービス「電子申請・届出」から（トップ>市政>まちづくり>情報化）

#### 受付日時

- 電話……………月曜日～金曜日 午前8時30分～午後5時  
(祝日・振替休日及び年末年始は除きます。) 粗大ごみ受付
  - FAX……………年中24時間申し込みできます。受付後、確認のため連絡
  - インターネット……………しますので、FAX・メール（インターネット申し込みの場合）を受信できる状態にしておいてください。
- \*スマートフォン・携帯電話からは、QRコードをご利用ください。



#### 収集日時

月曜日～金曜日（祝日・振替休日及び年末年始は除きます。）  
午前8時30分～夕方までの間  
\*受付から収集まで1～2週間程度かかります。  
\*収集地域や収集件数が変動するため、収集時間の指定はできません。

#### 申込受付時の確認事項

- ①住所 ②氏名 ③電話またはFAX番号 ④品目
- ⑤大きさ（縦、横、高さ） ⑥数量
- \*1回に収集できるのは5点までです。

#### 2 受付の際、品目ごとの金額と収集日をお知らせします。

金額は、200円、600円(200円×3枚)、1,000円(200円×5枚)の3段階です。

#### 3 粗大ごみ処理券シールを購入し、粗大ごみごとに貼ってください。



粗大ごみ処理券シール



このシールが貼ってある  
お店で購入してください。

\*事業所、店舗、工場等の事業系のごみは「事業系一般廃棄物」の出し方P28、29をご覧ください。

#### 4 収集日に、処理券を貼った粗大ごみを出してください。

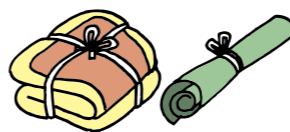
- 収集当日の午前8時30分までに出しましょう。
- 一戸建てにお住まいの方は、玄関先（高床式の場合は階段下）の道路から見える所に出してください。
- アパート・マンションなどの集合住宅にお住まいの方は、1階の入り口付近に出してください。処理券に収集日の記入をお願いします。
- 品物が雨に濡れても大丈夫です。

家屋に入っでの収集はしません。ご自分で玄関先まで出せない場合は、ご近所や親戚の方にお問い合わせなどして出してください。

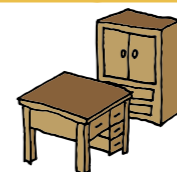
### 主な粗大ごみ

粗大ごみは、燃やすごみ、燃やさないごみの指定袋に入らないものです。除湿機や50cm四方に切っていない布団、カーテン、すだれなどは「粗大ごみ」です。2人で持てないものは、収集できません。

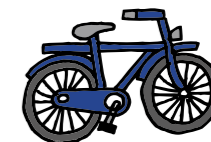
#### 布団・カーペット



#### 家具類



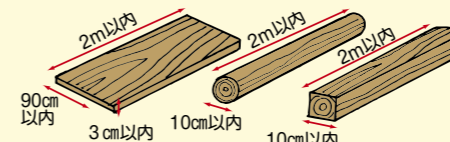
#### 自転車



#### 除湿機



#### 板類、角材、丸棒



板類は、厚さ3cm以内、幅90cm以内、長さ2m以内に切る。  
角材・丸棒は、太さ10cm以内、長さ2m以内に切る。

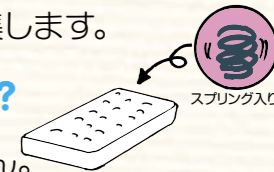
### Q&A

#### Q 収集日に留守にしてもいいの？

A 粗大ごみ処理券シールを貼って、玄関先に出してあれば留守でも収集します。**収集時間は、午前8時30分から夕方までの間で、収集時間の指定はできません。**また、申し込みどおりであれば、おうちの方に声をかけずに収集します。

#### Q スプリング入りのマットレスやソファは申し込めるの？

A スプリング入りのマットレス、ソファ、いすは収集できません。市のごみ収集運搬業許可業者（29ページ参照）に収集を依頼してください。（スプリングが入っていないマットレス、ソファ、いすは収集します。）



まだ使えるものは、このシールが貼ってあるリサイクル協力店に引き取ってもらおう！（詳しくは、ホームページをご覧ください。）



リサイクル協力店