

3R (リデュース Reduce ごみを出さない
リユース Reuse 繰り返し使う
リサイクル Recycle 再び資源にする) を生活の中に

長岡市ごみ情報誌

Vol.47

令和4年3月

ご家族みなさんで
お読みください



この情報誌では、長岡市のごみの現状や、ごみの減量とリサイクルを進めるための取り組みを紹介していきます。

長岡の環境キャラクター
ペギーちゃん



ながおかの

ごみ改革

すぐに食べるなら、手前をえらぶ。

「てまえどり」で、 食品ロスを減らそう



「てまえどり」とは、お弁当やおにぎり、お惣菜など、購入してすぐに食べる商品は、棚の手前に並んでいる賞味・消費期限の短いものを選ぶ購買行動です。

お店で買い物をするとき、棚の奥にある新しい商品を選んで買っていませんか？ 新しいものから買っていくと、古いものは売れ残って、廃棄されてしまいます。すぐに食べるときは、「てまえどり」で、期限切れによる食品廃棄の削減にご協力をお願いします。



出典：消費者庁ウェブサイト
(https://www.caa.go.jp/notice/assets/Press-temaedor1_1.pdf) を元に加工して作成

ちょっとした心がけが
食品ロスを削減する
大きな効果につながるんだね！





ごみの出し方を再確認しよう!

ごみと資源物を出すのは午前8時30分までに!



ごみと資源物の収集は、午前8時30分から夕方まで行っていますが、その日のごみの量、ごみの種類、天候、交通事情などによって収集時間や収集経路が変わります。

収集後に出されたごみは、そのまま、ごみステーションに残り、町内会などのごみ当番の負担につながります。

収集後に出されたごみの再収集には対応できません。

午前8時30分までにごみ出しをするようにご理解とご協力をお願いします。

古着・古布は濡れないようにして出しましょう!

古着・古布は雨などに**濡れると再利用できなくなります。**

古着・古布を出す場合は、雨の降らない日に出すようにご理解とご協力をお願いします。

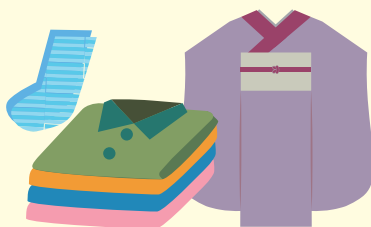
また、大量に出る場合は拠点回収をご利用ください。

(拠点回収の詳細は、右ページをご覧ください。)



古着 (衣類全般)

※靴下・下着・着物可
真綿入りのものは不可



古布

※タオル・タオルケット・
毛布・シーツのみ



出し方

汚れや破れのないものを
たたんで透明又は半透明
の袋に入れ、口をしっかり
結ぶ



たけのこの皮は「燃やすごみ」

「生ごみ」には出さないで
ください。



「違反ごみ」出した人が気づいて!

自分のごみが残されていないか確認しましょう

分別間違いや曜日間違い
のごみは、収集せずに作業員
が**黄色のステッカー**を
貼ります。自分のごみが残
されていたら速やかに回収
し、正しく出し直しましょう。

このごみは
収集できません

長岡市環境業務課
電話 24-2837

月 日

- 指定袋に入っていない → 指定袋に入れてください
- 正しく分別されていません → 再度分別してください
- 市では収集しないものです → 業者に引き取ってもらってください
- 収集日がちがいます → 収集日を確認してください
- 事業系のごみです → 事業所の責任で処理してください
- 超大ごみです → ごみステーションには出せません
収集の申込みを環境業務課にしてください

資源物の拠点回収をご利用ください

無料回収

拠点回収でお持ち込みできる資源物は、一般家庭から出るものに限ります。
 事業所から出るものはお持ち込みできません。

日時

毎週土・日曜日（祝日・年末年始を除く）
 午前9時～正午

- * 中之島支所は、「産業まつり」の前日と当日は休み
- * 越路支所は、「駅伝」の前日と当日は休み
- * 和島支所は、毎月第4日曜日のみ（祝日でも開催）
- * 寺泊支所は、毎週日曜日のみ（祝日でも開催）



↑ 拠点回収の詳細についてはこちら



場所

- 長岡市環境衛生センター（寿3-6-1）
- 希望が丘資源物ステーション（西津町2227-7）
- 中之島支所（中之島788）
- 越路支所（浦715）
- 三島支所（上岩井1261-1）
- 和島支所（小島谷3434-4）
- 寺泊支所（寺泊烏帽子平1977-8）
- 旧栃尾クリーンセンター（楡原2334）

※ 上記のほか、すべての支所地域で臨時開催します。
 詳しくは支所だよりなどでお知らせします。

回収品

- 小型家電 ● 食器類 ● かばん・ベルト
- 靴 ● 古着・古布 ● ミックスペーパー
- 新聞、雑誌・チラシ、段ボール
- びん・缶・ペットボトル ● リユースびん
- 使用済み天ぷら油

※ 詳しい品目は、「長岡市ごみと資源物分け方と出し方」冊子をご覧ください。

小型家電の対象となるもの

- 電気や電池を使用するおおむね50cm角以内の家電（壊れていてもOK）
- 付属のリモコン、コード類、充電器、ACアダプタもOK

受付できないもの

エアコン、テレビ、洗濯機、衣類乾燥機、冷蔵庫、冷凍庫、冷温庫、除湿機、電気カーペット、オイルヒーター、布団

堆肥化して「生ごみ」の減量とリサイクル

生ごみを堆肥に変える「堆肥化容器」の購入費を補助します



家庭で出た生ごみを堆肥に変えて、
 家庭菜園で活用してみませんか？

栄養たっぷりの土で元気な花や野菜が育ち、ごみも減ります。



補助対象

市内に住所があり、市内の農協やホームセンターなどの指定取扱店から堆肥化容器を購入して自宅で使用する人

補助金額と台数

購入金額の半額【上限3,000円、1世帯2台まで】

申請方法・申請先

指定取扱店にある補助金申請用紙に必要事項を記入し、環境業務課または各支所市民生活課、地域振興・市民生活課へ郵送または持参



指定取扱店はこちらのQRコードから
 ※ 電動処理機は補助対象外です。

事前申込制


「粗大ごみ」収集の申し込みはお早めに！

粗大ごみの収集は事前申込制による戸別収集です。

「粗大ごみ処理券」を貼ってごみステーションに置くだけでは収集しません。

春は引っ越しなどの理由から粗大ごみ収集の申し込みが多くなります。収集日は申込順に決まります。受付から数日後になるため、申込状況によっては収集日をご希望にそえない場合があります。お早めにお申し込みください。

※「粗大ごみ処理券」は、お近くのスーパーなどのレジやサービスカウンターなどで購入できます。(1枚200円)

申込方法	受付日時	収集日時・申込時確認事項など
専用電話 0258-25-0053	月曜日～金曜日 午前8時30分～午後5時 ※祝日・振替休日・年末年始は除きます。 ※休日明けの午前中などは特に電話が混みあいます。つながらないときは、時間をずらして電話してください。	【収集日時】 月曜日～金曜日 午前8時30分～夕方までの間 ※祝日・振替休日・年末年始は除きます。 ※収集日は、受付の数日後になります。 ※家屋に入っでの収集や、収集時間の指定はできません。 ※1回に収集できるものは5点までです。 ※留守でも収集します。 【申込時確認事項】 ①品目 ②大きさ(縦・横・高さ) ③数量 ④住所、氏名、電話番号
専用FAX 0258-25-0064	年中24時間 受信 ※受付後に確認のため電話かFAXで返信します。(休日受信分は休み明けに返信します) ※FAXを受信できる状態にしておいてください。	
インターネット 	年中24時間 受信 ※市ホームページの電子申請サービスの「粗大ごみ申し込み」から申し込みください。 ※スマートフォンなどからは、左のQRコードをご利用ください。 ※受付後にメールまたは電話で返信します。(休日受信分は休み明けに返信します) ※kankyogy@city.nagaoka.lg.jpのメールを受信できる状態にしておいてください。	

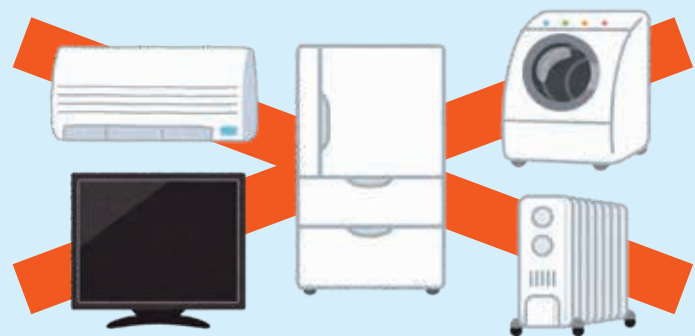


詳しい処分方法は上記のQRコード参照

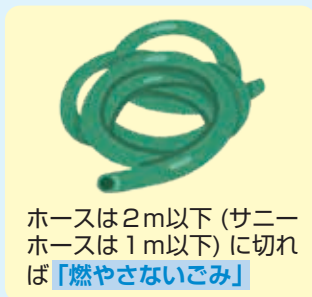
市で収集できないもの

家電リサイクル法対象品目(エアコン・テレビ・冷蔵庫・洗濯機)、スプリングが入ったマットレスやソファ、オイルヒーターなどの処理が難しいもの。

処分する場合は、「長岡市ごみ収集運搬業許可業者」に依頼してください。



指定ごみ袋に入るものでも「粗大ごみ」になるものがあります



指定ごみ袋に入るものでも、カーペット、ホース、布団などをそのまま処分する場合は「粗大ごみ」になります。規定の大きさに切れれば「燃やさないごみ」などで出すことができます。

除湿機は「粗大ごみ」です。

