

## 2. 中之島地域、栃尾地域、寺泊地域の現状把握

### (1) 目的

路線バス休止に伴う公共交通の利便性低下や、路線バスの利用者の減少、公共交通空白地域が存在するなど、支所地域において公共交通の問題が山積している。そのため、ここでは中之島・栃尾・寺泊の各地域における公共交通の現況を把握し、問題点を整理することを目的とする。なお、寺泊地域は現在調査中である。

### (2) 中之島地域

#### ① 路線バスルートと主要施設

- 中之島地域の路線バスは、平成27年3月14日現在、中之島地域を南北に縦断し、長岡地域と燕市分水地域をつなぐ「長岡=中之島=分水線」と長岡地域と三条市をつなぐ「東三条駅前=今町=中之島=長岡駅前線」、高速バスの「長岡=新潟線」の合計3路線が運行されている。
- 中之島地域の北東部や南西部地域には公共交通が運行されていない空白地域がある。(空白地域の人口は中之島地域全体の約22%を占める。)
- 商業施設や医療施設などの主要施設はバス路線沿いに位置している。

表 公共交通空白地域と公共交通空白地域の人口

平成28年1月1日現在			
地区名	人口	地区名	人口
中之島	2,836	真弓	44
猫興野	403	野口	44
鶴ヶ管根	121	大曲戸	60
亀ヶ谷新田	2	思川新田	48
灰島新田	211	坪根	43
中興野	1,011	杉之森	82
大曲戸新田	489	中之島高畑	95
押切新田	32	横山	122
池之島	273	大保	91
大口	728	品之木	79
中野東	280	関根	15
中野中	293	島田	133
中野西	355	長呂	91
末宝	104	中之島宮内	80
福原	151	並木新田	91
狐興野	103	稲島	36
海老島勇次新田	3	上沼新田	121
松ヶ崎新田	32	下沼新田	287
中之島中条	942	中之島西野	211
真野代新田	187	大沼新田	168
信条南	3	赤沼	95
中条新田	152	小沼新田	112
計	8,711	中西	241
	[74%]	西高山新田	86
		六所	163
		計	2,638
中之島地域全体	11,843		[22%]

出典:長岡市ホームページ 町別人口(住民基本台帳)

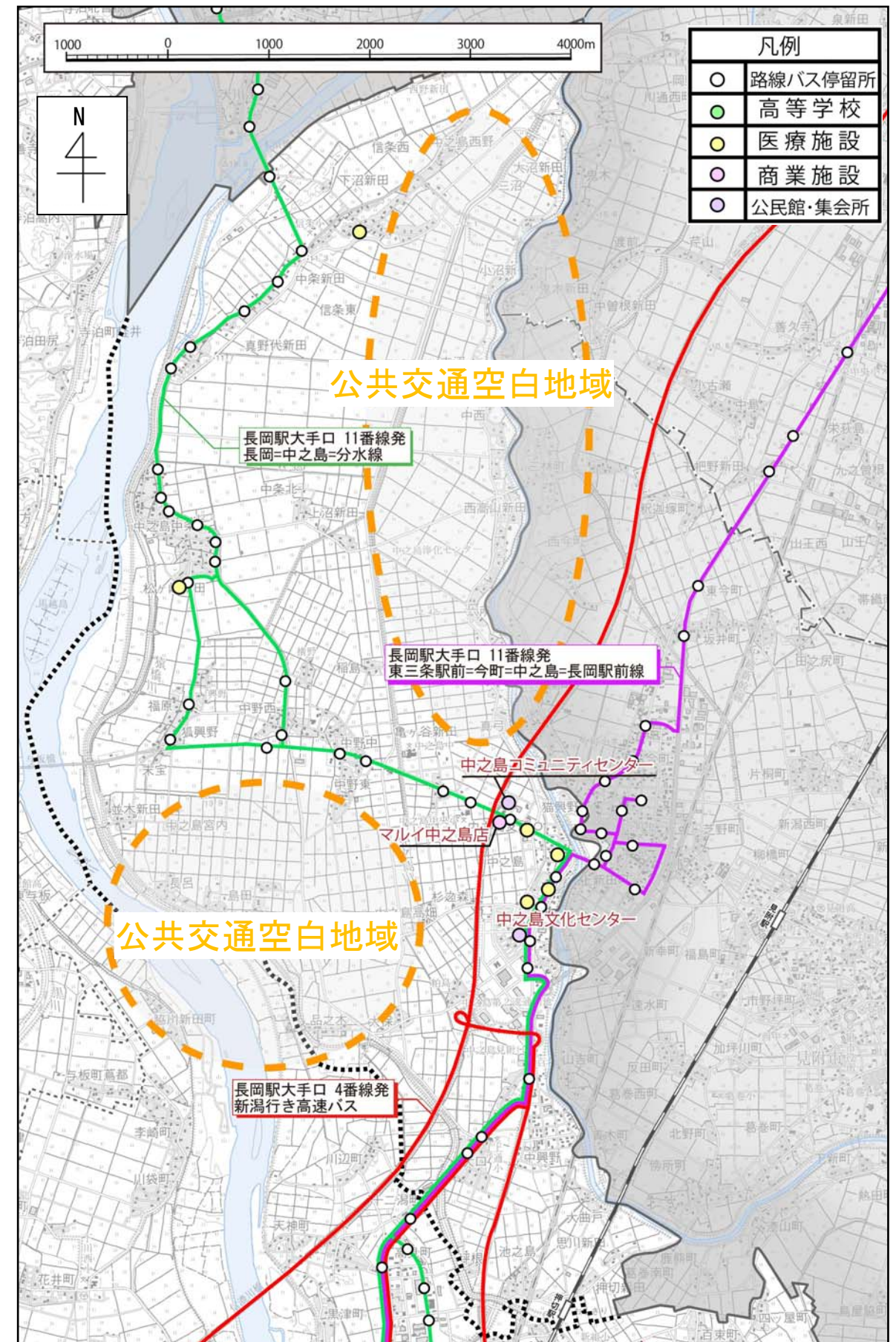


図 中之島地域路線バスの主要施設

出典:新潟県庁ホームページ 新潟県大規模小売店舗一覧表(商業施設)、長岡市医師会ホームページ、長岡市歯科医師会ホームページ(医療施設)、長岡市ホームページ ながおか便利地図(公民館・集会所)



## ② 運賃と運行本数

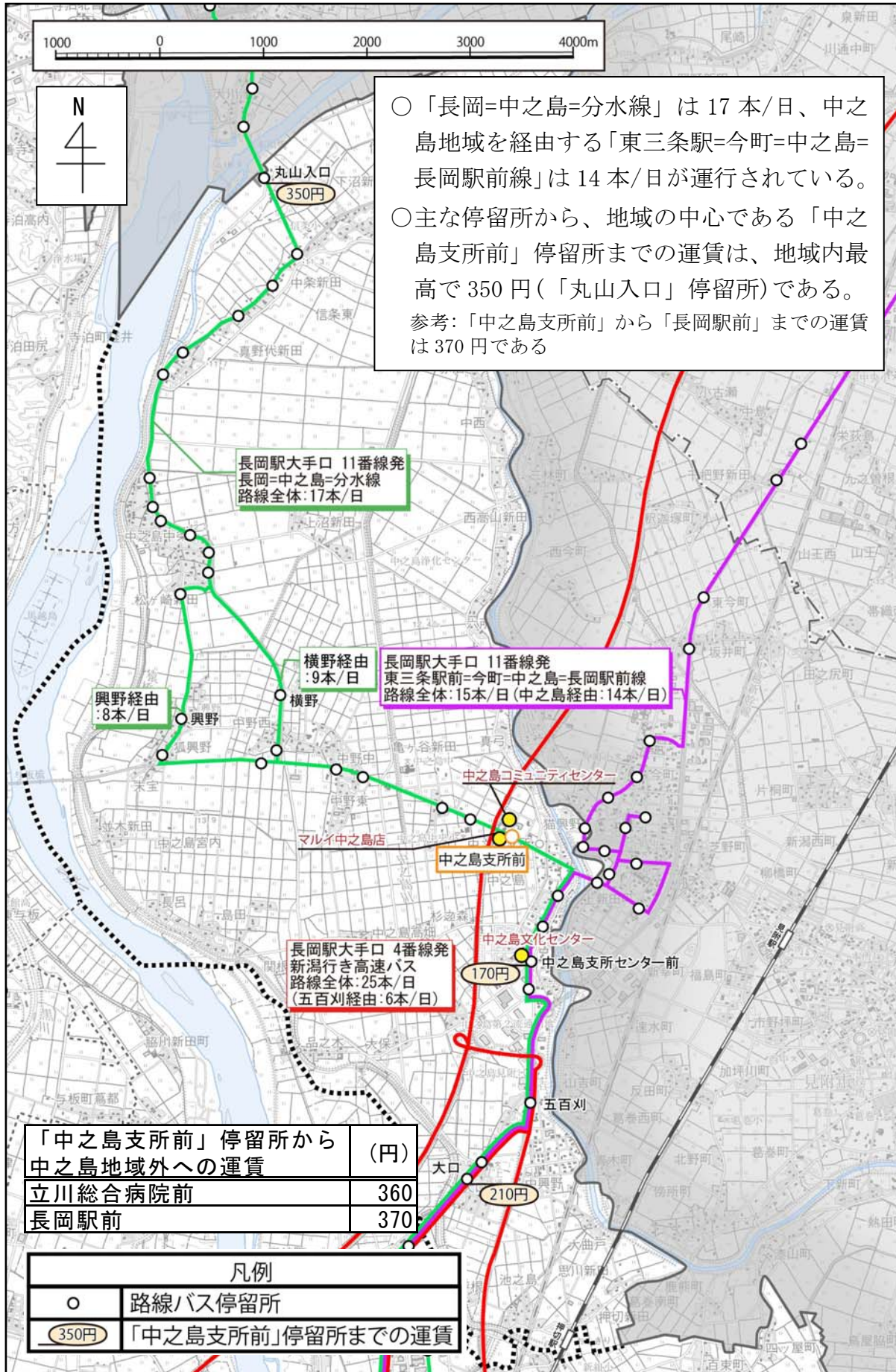


図 中之島地域路線バスの運賃と運行本数



### ③ 路線バスとその他バスとの重複

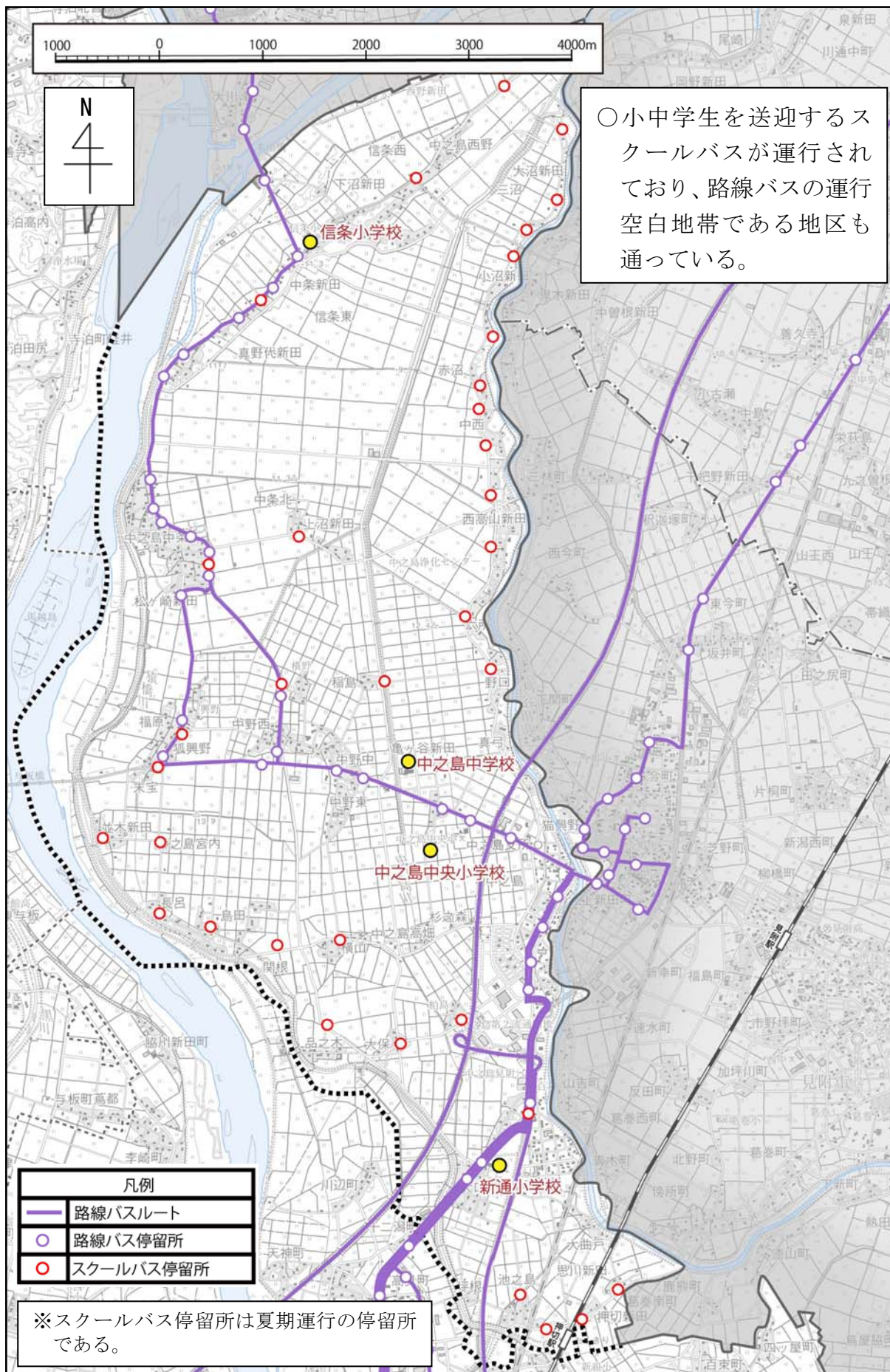


図 中之島地域路線バスとその他バスとの重複



### (3) 栃尾地域

#### ① 路線バスルートと主要施設

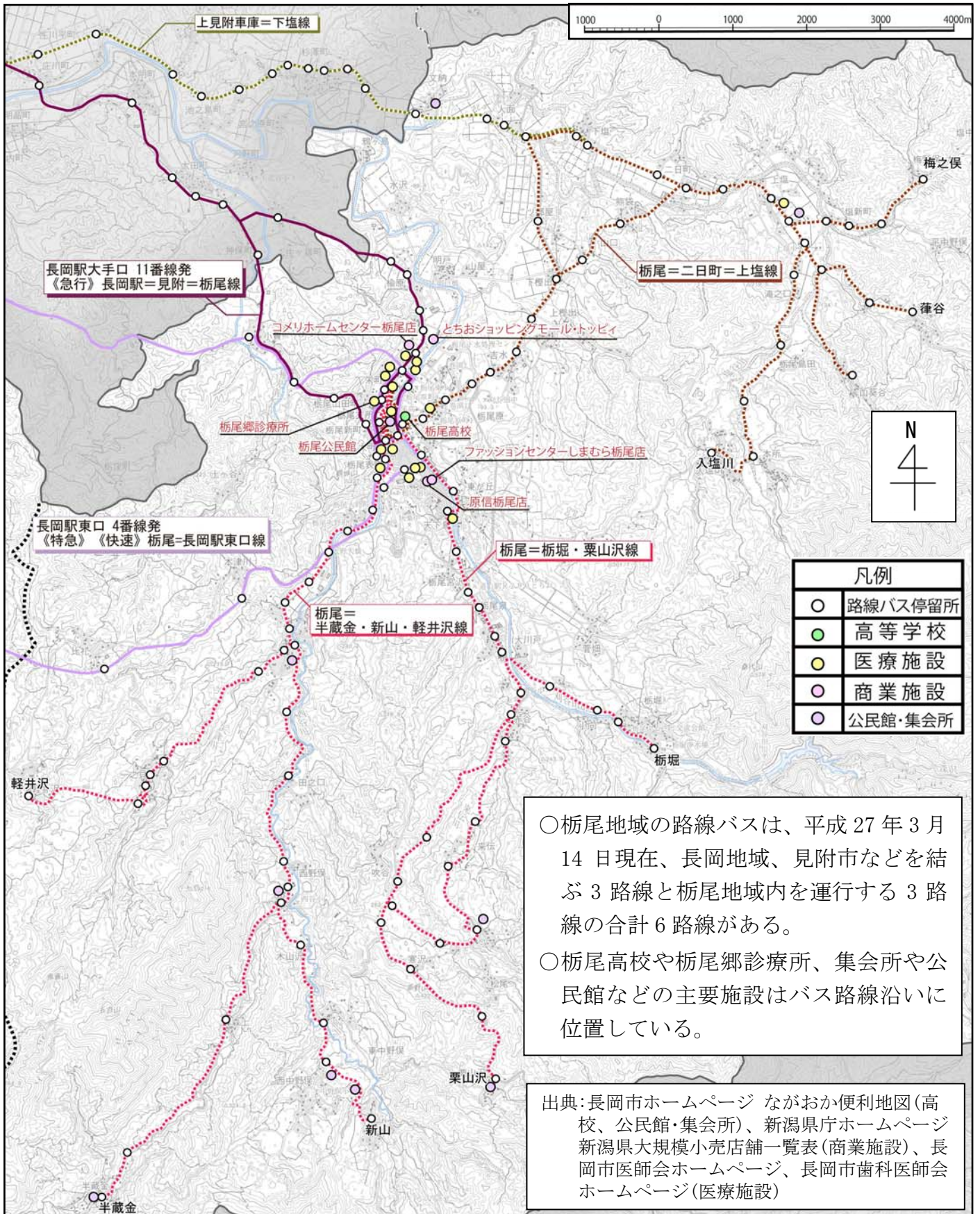


図 栃尾地域の路線バスと主要施設



## ② 運賃と運行本数

- 主な停留所から「栃尾車庫前」停留所までの運賃は栃尾地域内で最大片道 440 円（「半蔵金」停留所）である。
- 長岡駅前からは 560 円、見附駅前からは 620 円かかる。半蔵金から長岡駅前までは乗り継いで合計 1,000 円となる。
- 《急行》栃尾=見附=長岡線など栃尾地域と長岡地域、見附市を結ぶ路線は地域内運行の路線と比較して便数が多い。
- 「栃尾=二日町=上塩線」など栃尾地域内を運行する路線は地域中心部から外縁部へ放射状に運行されているため、外縁部では運行本数が少ない。

表 「栃尾車庫前」停留所から栃尾地域外への運賃

「栃尾車庫前」停留所から 栃尾地域外への運賃		(円)
《急行》 栃尾=見附=長岡線	立川総合病院前	560
	長岡駅前	560
	長岡商業高校前	470
《特急》《快速》 栃尾=長岡駅東口線	長岡中央総合病院前	500
	大手高校前	560
	長岡駅東口	560
	帝京長岡中学・高校前	600
上見附車庫=下塩線	向陵高校	660
	市立病院※	490
	見附高校前※	530
	見附駅前※	530

※ 「栃尾車庫前」停留所から「市立病院」、「見附高校前」、「見附駅前」停留所へ向かう場合は、《急行》長岡駅=見附=栃尾線乗車後、「細越二丁目」停留所で、上見附車庫=下塩線へ乗り換えたものを運賃として算出している。

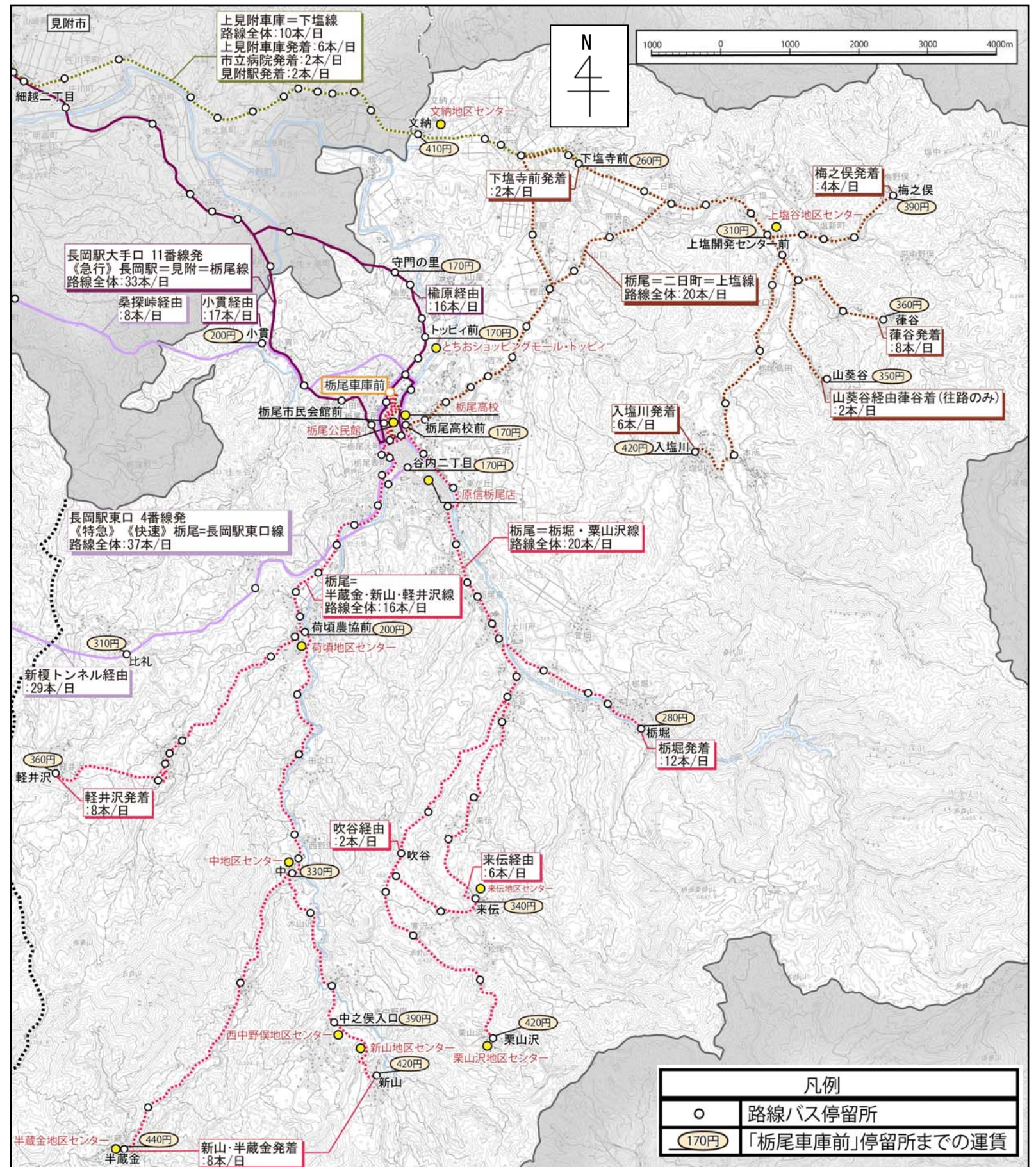


図 栃尾地域の路線バスの運賃と運行本数



### ③ 路線バスとその他バスとの重複

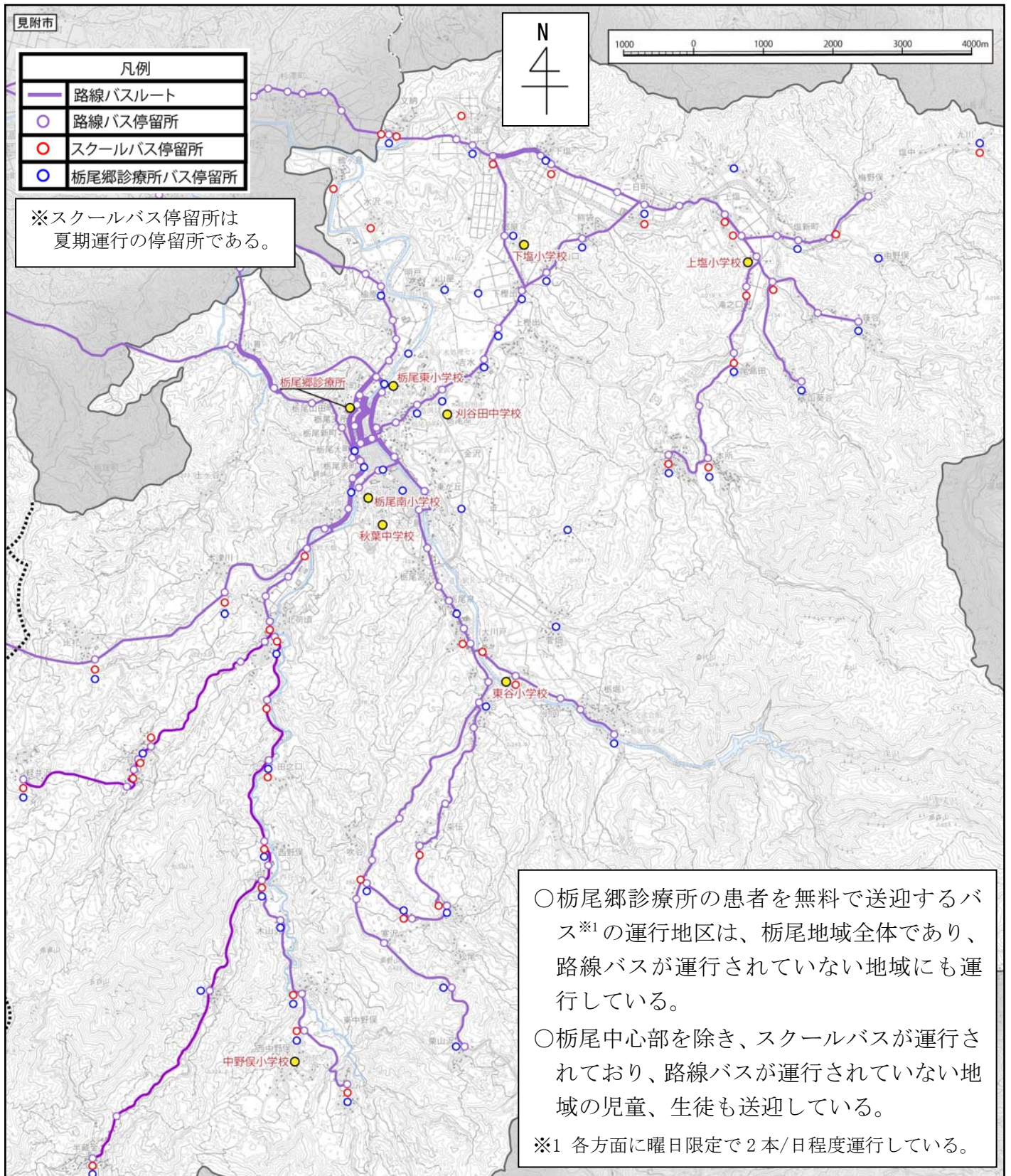


図 栃尾地域の路線バスとその他バスとの重複

#### (4) 課題の整理

これまでの現況整理から、各地域の主な課題を整理する。

表 各地域の主な課題

地域	課題
中之島地域	<p>○公共交通空白地区の解消</p> <ul style="list-style-type: none"><li>・バス路線沿線には主要施設が立地しており、路線バスが17本/日運行されているため、バスに乗車できれば、買い物・通院等が可能である。しかし、地域の人口の22%を占める公共交通空白地域があり、自動車等を利用できない交通弱者も多い可能性がある。</li></ul> <p>(※但し、小中学生はスクールバスが運行されており、公共交通空白地域でも通学は可能である。)</p>
栃尾地域	<p>○地域の中心部までの移動が必要</p> <ul style="list-style-type: none"><li>・商業施設・病院などは地域の中心にあるため、生活をする上では、そこまで移動する必要がある。</li></ul> <p>○効率的な運行が困難な地形</p> <ul style="list-style-type: none"><li>・地域の中心部から沢沿い(放射状)にバス路線が整備されているが、沢間を結ぶことができず往復とも同経路を通るため効率的な運行ができず、また、運行距離が長いため運賃が高い。</li></ul> <p>○無料の診療所バスと路線バスの重複運行</p> <ul style="list-style-type: none"><li>・運行本数・運行日が限定の無料の診療所バスが運行されており、概ね路線バスと重複していることから、バスの利用者が少ない。路線バスの利用者は、概ね高校生と考えられる。</li></ul> <p>(※但し、小中学生はスクールバスが運行されており、不便ではない。)</p>
寺泊地域	※調査中



### 平成28年度以降の取組み

- ・各支所地域と情報共有し、地域委員会等で検討を重ねながら今後の方向性を決定
- ・地域公共交通網形成計画に対策を掲載