

ながおか
市政だより

10月 (No.168)

編集・発行/長岡市広報課 (電話代表3-1122) 昭和43年10月1日

数字で見る長岡市(19)

消費者物価地域差指数 (40年基準=42年平均)

	総合	食料	住居	光熱	娯楽	雑費
新潟市	100	100	100	100	100	100
長岡市	97.7	97.7	100	101.3	89.7	99.5
高田市	96.0	98.9	89.3	100.2	93.1	95.0
三上市	96.4	98.5	90.3	97.7	95.1	96.5
柏崎市	94.7	97.0	84.8	98.4	90.8	97.3

行事メモ

22	20	16	15	10	9	1	10月
日	日	日	日	日	日	日	3

主催の施設見学
体育の日
行政苦情相談(六日市連絡所)
交通安全街頭指導日
合同行政相談(大和六階)
家庭の日
市民いっせい清掃デー
行政苦情相談(十日町連絡所)



大切なみんなの協力

シンナー遊びに限らず、子どもたちの非行化を防止するには、家庭での親子の話し合いが最も大切で、

危険なシンナー遊び

シンナー遊びで死亡した者はこれまでに二十数名、中毒にかかった者は約六千名にのぼっています。

シンナー遊びによる中毒は、麻薬中毒と同じで、シンナーの成分が体内から消えるころになると、断症状をおこします。中毒にかかると、頭痛、吐き気、めまい、疲労、吐き気、脚筋肉硬直、失明、循環器系障害、肝臓障害、神経麻痺、赤血球破壊、人事不省、精神錯乱などの症状となります。中毒がすすんでしまった場合は、ほとんど全治の見込みはないといわれ死亡したり、また助かっても残る

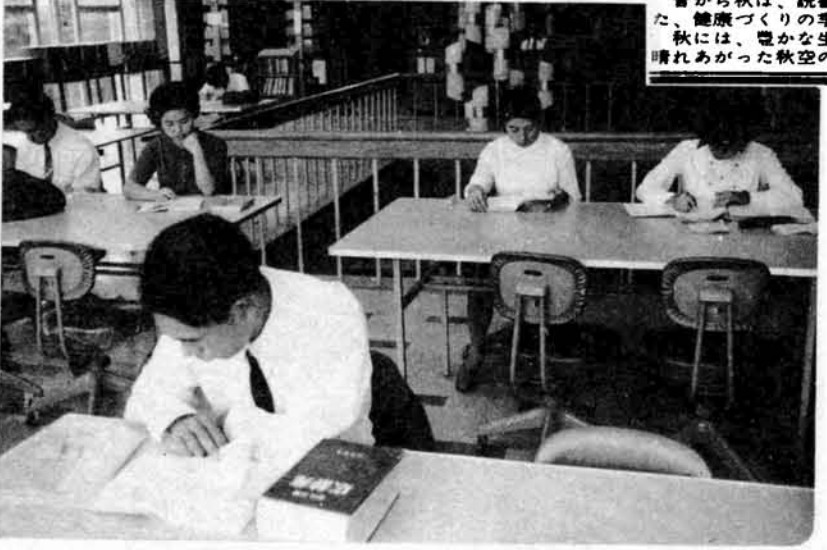
みんなが協力して危険なシンナー遊びをなくしましょう。

●子どもがシンナー遊びをしていることがわかったら、厳重に注意するとともに、担任教師や少年補導センター(厚生会館脇)や少年補導センター(厚生会館脇)に連絡してください。

●シンナーやボンド、セメタインなどを販売する商店、とくに塗料販売店、薬局、模型店などは、使用目的を聞いて、不審と思われるときは売らないようにしてください。

読書は人間ふれあいの潤滑油

冷暖房や室内の採光に気を配った市立互尊文庫には、今日もおおぜいの学生や市民のみなさんが、伸び伸びと読書に親しんでいます。



読書は人間ふれあいの潤滑油

冷暖房や室内の採光に気を配った市立互尊文庫には、今日もおおぜいの学生や市民のみなさんが、伸び伸びと読書に親しんでいます。どんなに社会が進歩しても、いかに機械文明が発達しようと、人のふれあいを生かすには、こころよいものにする潤滑油として、読書を大切にしたいものです。

危険物取り扱い主任者資格試験

日時：十一月十日午前九時～十一時半

場所：長岡女子高校(城内町三三)

試験の対象：乙種第四類

なお、この試験の準備講習会を十月十六、十七日午前九時から北越銀行本店ホール(大手通り二二)で行います。

漁業の実態調査にご協力を

十月一日現在で、全国いっせいに漁業センサス(実態調査)が行われます。長岡市では、鯉こい、やどじょうなどの養殖が対象となり、十月下旬から十一月月上旬にかけて調査員がお伺いしますので、ご協力をお願いします。

有料駐車場の設置には届け出を

最近、有料駐車場(路外駐車場)を設置される方がありますが、次の事項にあてはまるときには、事前に届け出が必要ですので、ご注意ください。

●都市計画区域内で、駐車面積が五百平方メートル以上で駐車料金を徴収する駐車場。

出稼ぎにできる方は……

十分注意をされる方は、次のことに不明な点の事件が起きないようにしてください。

●まだ出稼ぎ登録をしていない方は、早急に登録をしてください。

●出稼ぎ労働者手帳の交付を受けてからでかけてください。

●なるべく職業安定所か市役所を

便所改造のお願い

雪が降ると、狭い道路にはバキバキ音が聞こえ、狭い道路にはバキバキ音が聞こえ、狭い道路にはバキバキ音が聞こえ……

●小さい便所は、三ヶ月は耐える便所に改造していただきたいと思えます。

●汲み取り口の上いろいろな品物を置いたり、雪を降し放しにしないでください。

消防署から

次のように消防演習を行ないませんが、その際、消火栓を多く使いますので水道の水が一時的に濁り、みなさんにご迷惑をおかけすると思われまます。あらかじめご了承ください。何分のご協力をお願いいたします。

中央公民館から

次の催しを行いますので、あらかじめ中央公民館(電話二一〇四三七番)にお申し込みのうえおかけください。

お母さん教室

日時：十月十六日午後一時～三時半、十一月五日午前九時～十一時半、十一月二十日午後一時～三時半

会場：中越婦人館(城内町三三)

※十一月五日は厚生会館前集合

内容：●郷土の歴史 ●美術作品の鑑賞 ●郷土の昔話

ふるさとをわらべうたの夕べ

日時：十月二十四日午後六時半～八時

場所：厚生会館中ホール

内容：●越後のわらべうた

互尊文庫から

互尊文庫では次の催しを行いますのでおかけください。

子どものつどい

日時：十月二十日午前十時から

内容：●城山のはなし ●宇宙旅行映画を見るつどい

日時：十月二十一日午後七時から

内容：●おふくろなど

ステレオコンサート

日時：十月二十四日午後六時半から

内容：●交響曲「大地の歌」 ●弦楽四重奏曲第六番「ひばり」

焼却能力をさげる大根の葉干してからごみ車に……

やがて越冬野菜の漬け込みがはじまりますが、漬け込み用の大根葉や白菜などの葉をごみとして出されると、焼却炉の火を消したり作業をさまたげたいと思います。

ごめんどうでも、漬け込み野菜の葉は、干してから出すなり、売元へ返さずなりして下さるようお願いいたします。

NHKなどの主催によるカラーテレビ展が次のように開かれます。

各メーカーのカラーテレビ展示のほか、特殊撮影装置の紹介や故障の相談なども合わせて行ないますのでどうぞお出かけください。

日時：十月十九日～二十一日

場所：イナムラ六階

カラーテレビ展

10月19日～21日 イナムラ6階

からだも心も健康に

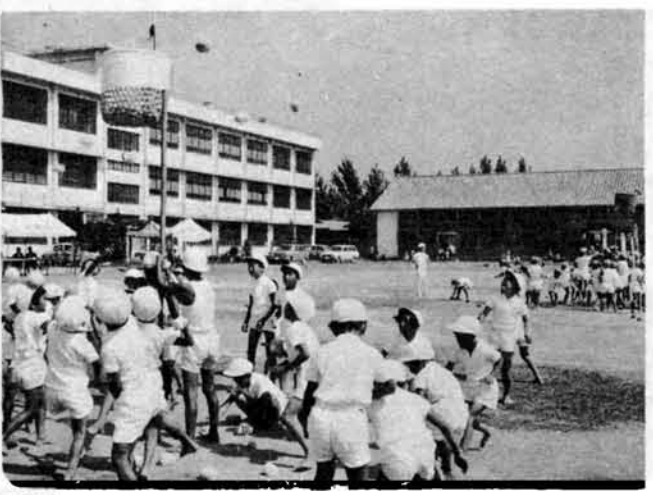
赤組ガンバレ!!

白組ノそれ、もうひと息だ!!

澄んだ秋空に、元気な子どもたちの喚声が響く……

二学期がはじまって一か月、学園生活のリズムにのって、子どもたちは今日も元気に通っています。

十月十日は「体育の日」です。おとなも子どもたちに負けないで、わが家の体力づくりを、そして戦場の体力づくりを進めてまいりましょう。



秋の味覚ぶどうの実

ぶどうの実が秋のしづく

ぶどうの味は秋の日の思い出

そのまろみは遠き日のたのしさ

そのあまみは遠き日のよろこび

秋の味覚といえば、ぶどうの味を忘れることはできませんが、市内で栽培されるぶどうには「左近のぶどう」があります。

ここ(左近町)の果樹園の作付面積は約11ヘクタール、そのほとんどが長岡市公営卸売市場に出荷されています。



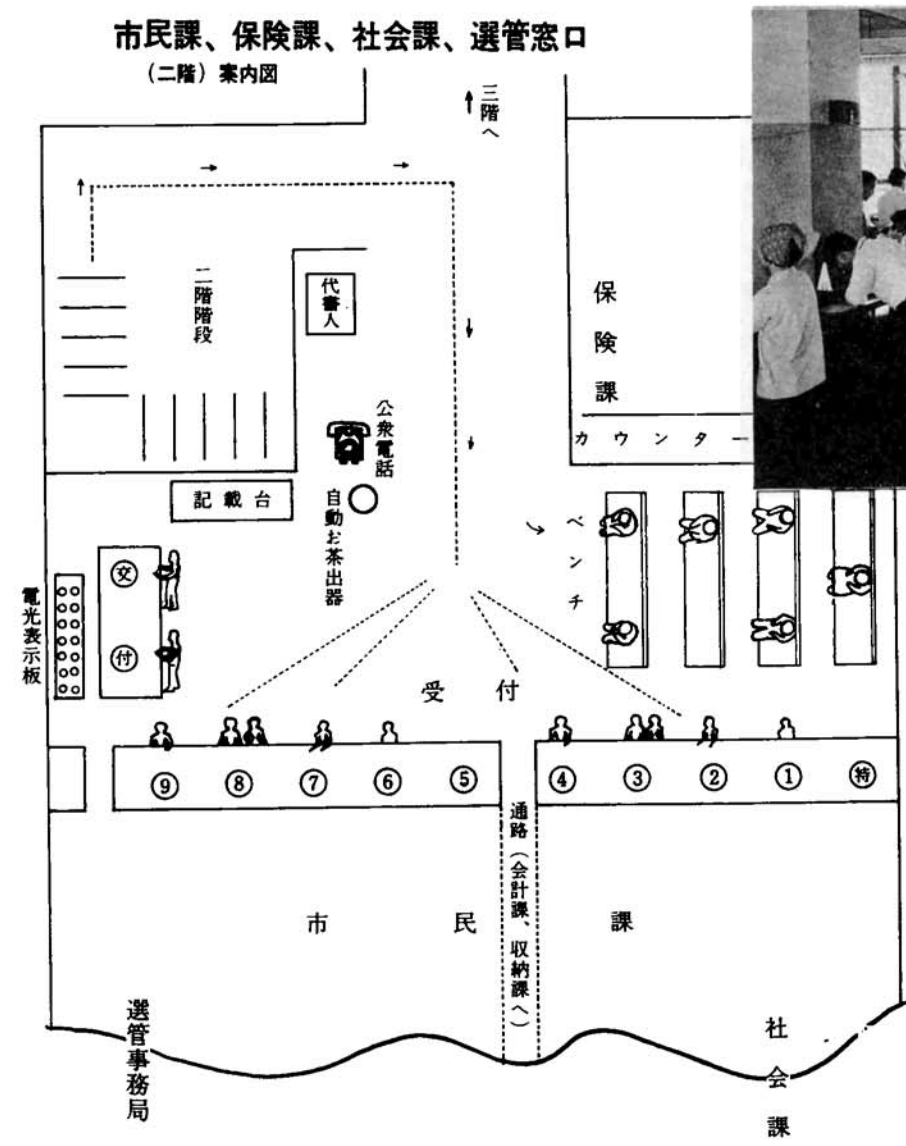


市民課などの窓口を一本化

電光表示板でご案内も

市では、去る九月十六日からみなさんの住所の記録を一つにまとめるとともに、窓口を一本化してサービス向上と事務の合理化をはかるため、いままでは別々の届書と窓口で行なってきた住所異動、国民健康保険、国民年金、選挙人名簿、お米の配給など

これは、一昨年の十一月十日から、住民基本台帳制度の実施による



1-9番までの同一窓口

この届書一つの届書と窓口で済ますことのできるよう、窓口の改善を行ないました。

もなつて行なつたもので、図表のように①番から⑨番までの同一窓口と⑩番の窓口、それに交付窓口をつくらせるとともに、電光表示板による呼び出し制度を採用いたしました。

この①番から⑨番までの窓口は、同じもので、どこに届出されてもよいことになつて

住民移動や出生届は14日以内に

住民移動(転入、転出、転居、世帯変更)などの届出や出生届は十四日以内に必ず市役所へ届け出なければなりません。

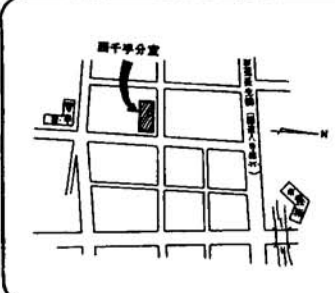
これらの届がないと、予防接種の通知がない、就学通知がない、成人式の案内状が届かないなどの不便がおきますので、異動があった日から必ず十四日以内に届出をしてください。

手続きに必要な書類

1. 本人または世帯主の印かん
 2. 転出証明書(転入届のみ)
 3. 主食配給通帳
 4. 国民健康保険証
 5. 国民年金手帳(転入届のみ)
 6. 国民年金手帳(転入届のみ)
- なお、出生(母子手帳が必要)死亡、婚姻など戸籍に関する届けは1、3、4、5、6のうち必要な書類と、それぞれの届けに必要な印かんを持参ください。

課の移転お知らせ

市では、窓口改善と事務効率の向上をはかる一環として、去る九月十六日から住宅課を長岡電報局西千手分室(西千手町)へ移転させましたが、十月十四日から社会福祉事務所も同分室へ移転させます。市民のみなさんには、当分の間、なにかと迷惑の点もあろうかと思いますがご協力をお願いいたします。なお、九月号市政だよりでお知らせしました養老委員会の移転は都合により取り止め、また、カット中の長岡郵便局は長岡電報局の隣りに移りましたのでお詫びして訂正いたします。



国民年金保険料の改正

来年の一月から国民年金保険料が月額五十円づつ増額され、次の額になります。

二〇〜三〇才……二五〇円
三〇才以上……三〇〇円

なお、国ではみなさんが納入される保険料の半額にあたる額を付け加えて積み立てています。豊かな老後と思いがけない事故に備えて、保険料納入にご協力ください。

教育環境の整備に重点

市政モニターの学校診断

教育水準を引き上げるには、何が必要であるか? 専門家は「教師の問題」さらには「地域の教育意識の問題」であると、指摘しております。子供の教育を、学校にだけまかせきりでは、地域全体の教育水準は上がらない。家庭でも、もっと関心を持たなければならぬ、ということではないでしょうか。

今月の市政モニター診断は、学校教育の問題です。担当の教育長に、市政モニターの山崎さん、栗山さんからいろいろ聞いていただきました。

危険校舎の大半は 学校統合で解決

長岡市の学校数、児童生徒の数がうかがえます。教育長 学校数は五五校(小学校三八、中学校一七、児童生徒数は二、八八四人(小学校一三七〇〇、中学校七、九七四)となっています。昭和三十六年には、

いわゆるベビーブームの影響で、三〇、二六五人だったのが、これだけに減ったわけです。

それから、全国的な傾向になっている過密、過疎の現象が、長岡市内でもとんとん進んでおりまして、周辺地区のように、児童数が急激に減った学校がある反面旧市域では急増した学校が出てきました。

文部省の基準では、学級数が一、二から一八の学校が適正規模となっています。ところが長岡市には十一学級以下の小規模校が三十五校もあるかと思うと、一方では三十学級をこえているところもあるのです。ですから、教育効果を高めるために、施設設備をよくするために、学校の規模をならしていく必要があるのです。

なるほど……。そこで学校の統合、分離という問題が起こるわけですね。そのとおりです。第一次として昭和三十三年まで統合を進め、これによって七か校減りました。第二次は、四十年から、九地区あるのですが、これをやる

児童の体位にあった 机と椅子を!

ちかごろの児童生徒の体位は、いちじるしく向上しておりますが、これにあうような机、椅子をどのように整備しているのですか。

教育長 昭和四十年六月に調査したところ、不適格な机、椅子が一万組ほどありまして、そこでさっそく整備に取りかかり、四十年度六〇組、四十一年度一、〇〇〇組、四十二年度一、二〇〇組、三十二年度一、九〇〇組を整備してきましたが、まだようやく半分なんです。残りの半分は、四十四、四十五年間で整備したいと考えております。

実際に配られてみると、一教室に数組しか入っていませんね。せめて、一学年ずつくりかえされるようにしたいんですが……。

教育長 おっしゃるとおりです。私たちがぜひやりたいと考えて、努力はしておりますが……。数だけはやりたいんですが……。

不適格なものの整備が終わったら、こんどは古いものを新しくする、これはぜひやってほしいですね。

教育長 私たちもそのつもりで計画しております。残りは一一、五〇〇組ですが、第二次五か年計画で、規格品(スチール製)に更新したいと思っております。

父兄負担の軽減 ことしは730万円

子供を学校にあげておりますが、いろんな寄付が多いですが、市ではこうした父兄負担の軽減について、どんな対策を立てているのでしょうか。

教育長 PTAや後援会に負担をお願いするものなわけですが、教員の購入費など、そこで市としては父兄負担を何とか軽減させたいという考えです。四十二年度一八〇万円、ことしは七三〇万円を、教材、教具の購入費として、各学校に配分したわけです。また国でも、昨年からは一定の基準をつかって、どの学校でも、その基準の七〇%までは、教材、教具がそろえられるよう、十年計画で金を出しています。しかし全市の小中学校の父兄負担は、PTA会費、後援会費、その他……。

促進したい 中学校の完全給食

中学校の完全給食についてはどのように考えておられますか。

教育長 小学校はほとんど全部完全給食(乙吉小だけはミルク給食)をやっておりますが、中学校の場合には小中併設校と太田中学校だけで、あとは全部ミルク給食なんです。そこで私たちがとしては、中学校でも完全給食ができるよう準備はしておるのですが、完全給食には反対だ、という声もありまして……。

また受け入れる学校の負担も大きいわけですから、この問題はやはり親の要望と、学校の意向が一致することが必要なんです。今後の課題として、ぜひ実現したいと考えております。



文部省の基準では、学級数が一、二から一八の学校が適正規模となっています。ところが長岡市には十一学級以下の小規模校が三十五校もあるかと思うと、一方では三十学級をこえているところもあるのです。ですから、教育効果を高めるために、施設設備をよくするために、学校の規模をならしていく必要があるのです。

なるほど……。そこで学校の統合、分離という問題が起こるわけですね。そのとおりです。第一次として昭和三十三年まで統合を進め、これによって七か校減りました。第二次は、四十年から、九地区あるのですが、これをやる

ちかごろの児童生徒の体位は、いちじるしく向上しておりますが、これにあうような机、椅子をどのように整備しているのですか。

教育長 昭和四十年六月に調査したところ、不適格な机、椅子が一万組ほどありまして、そこでさっそく整備に取りかかり、四十年度六〇組、四十一年度一、〇〇〇組、四十二年度一、二〇〇組、三十二年度一、九〇〇組を整備してきましたが、まだようやく半分なんです。残りの半分は、四十四、四十五年間で整備したいと考えております。

実際に配られてみると、一教室に数組しか入っていませんね。せめて、一学年ずつくりかえされるようにしたいんですが……。

教育長 おっしゃるとおりです。私たちがぜひやりたいと考えて、努力はしておりますが……。数だけはやりたいんですが……。

不適格なものの整備が終わったら、こんどは古いものを新しくする、これはぜひやってほしいですね。

教育長 私たちもそのつもりで計画しております。残りは一一、五〇〇組ですが、第二次五か年計画で、規格品(スチール製)に更新したいと思っております。



どうもありがとうございます。徐々にではあっても、長岡の学校がよくなってきたらいいなと思って、安心しました。

それから私たちに、どうしても子供の教育は学校まかせにしてしまおうという考えがありますが、PTAにしても、お金だけ出してあげればいい、ということになりがちですが、やはり自分の子供の教育なんです。P(親)とT(教師)が、いっしょになって子供の教育を考えていく、ということが大切ですね。

9月定例市議会

道路舗装費などを追加

補正額は九千五百万円

九月定例市議会は、九月二十七日に招集されました。この定例市議会には、一般会計、特別会計補正予算七件、昭和四十二年度水道事業会計決算のほかに、条例改正案など十一件、計十九の議案が提案されております。

なお、一般会計補正予算は九、五〇四万一千円を追加となっており、これが可決されますと、予算総額は三九億七、四八八万一千円となります。

補正予算のおもな内容(一般会計)

- 総務費 二、六四一、〇〇〇円
 - 西千手分室設置のための内部改築費と窓口統合にともなう帳簿保管器具の購入費、および信越本線管内直津津間電化による鉄道利用賃引受に要する経費の追加など
 - 民生費 二、三二一、五〇〇円
 - 今年度建設を予定している南部第二保育所の用地購入費、児童遊園の整備費や、交通災害共済事業実施にともなう事務費の追加など
 - 衛生費 一、八二二、四〇〇円
 - 尿汲取委託料の追加、ごみ焼却固定炉の修理費、および下水道事業、簡易水道特別会計への繰入金追加など
 - 労働費 三、三九〇、〇〇〇円
 - ことし七月から実施された交通安全運動の還元による交通安全施設

- 農業水産費 五、九九〇、〇〇〇円
 - 長倉町に建設される農業改良センター(県立)の整地費、入会林野(渡沢町)の整備費、市内十九か所にわたる農道拡張、用排水路改良等農業生産基盤整備事業費の追加など
 - 商工費 一、一〇〇、〇〇〇円
 - ことし七月から実施された交通安全運動の還元による交通安全施設



みんなで交通ルールを守って悲惨な交通事故をなくしましょう。

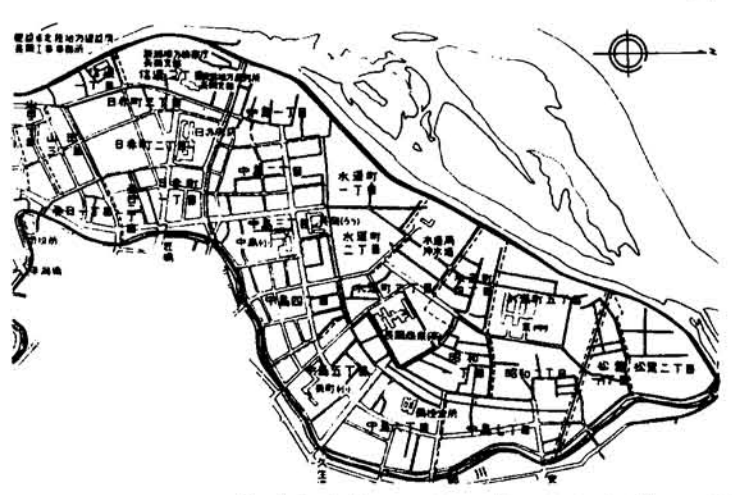
秋の交通安全運動

10月11日～20日

- 子どもを交通事故から守りましょう。
 - ・幼児をひとりりで遊ばせない。
 - ・子どもは赤信号 子どもが近づいてきたら徐行か一時停止
- 飲酒運転を厳禁しましょう。
 - ・酒を飲んだときは絶対に運転しない。
 - ・運転する人には絶対酒をすすめない。
- 安全運転を励行しましょう。
 - ・運転する前にまず車の点検を
 - ・マナーを守って無理のない運転を
- パレードと機動広報隊の交通指導 10月11日午後1時～2時
- 街頭指導 10月11日午後2時～3時、10月16日午後3時～4時
- 児童生徒の交通状況視察と座談会 10月17日午後1時30分～3時
- 交通事故写真展(長岡駅、大和デパート) 交通安全運動期間中

表示(柿川～信濃川、宮内間)

昨年実施の東部地域について、11月1日から柿川～信濃川間、南は宮内地区までの間の住居表示を行ないますので、みなさんのご協力をお願いいたします。



- 新町名 ()内は旧町名、()内は旧丁目名
- 柿川地区
 - 柿川一丁目(原)の各1部
 - 柿川二丁目(原)の各1部
 - 柿川三丁目(原)の各1部
 - 柿川四丁目(原)の各1部
 - 柿川五丁目(原)の各1部
 - 柿川六丁目(原)の各1部
 - 柿川七丁目(原)の各1部
 - 柿川八丁目(原)の各1部
 - 柿川九丁目(原)の各1部
 - 柿川十丁目(原)の各1部
 - 柿川十一丁目(原)の各1部
 - 柿川十二丁目(原)の各1部
 - 柿川十三丁目(原)の各1部
 - 柿川十四丁目(原)の各1部
 - 柿川十五丁目(原)の各1部
 - 柿川十六丁目(原)の各1部
 - 柿川十七丁目(原)の各1部
 - 柿川十八丁目(原)の各1部
 - 柿川十九丁目(原)の各1部
 - 柿川二十丁目(原)の各1部
 - 信濃川地区
 - 信濃川一丁目(原)の各1部
 - 信濃川二丁目(原)の各1部
 - 信濃川三丁目(原)の各1部
 - 信濃川四丁目(原)の各1部
 - 信濃川五丁目(原)の各1部
 - 信濃川六丁目(原)の各1部
 - 信濃川七丁目(原)の各1部
 - 信濃川八丁目(原)の各1部
 - 信濃川九丁目(原)の各1部
 - 信濃川十丁目(原)の各1部
 - 信濃川十一丁目(原)の各1部
 - 信濃川十二丁目(原)の各1部
 - 信濃川十三丁目(原)の各1部
 - 信濃川十四丁目(原)の各1部
 - 信濃川十五丁目(原)の各1部
 - 信濃川十六丁目(原)の各1部
 - 信濃川十七丁目(原)の各1部
 - 信濃川十八丁目(原)の各1部
 - 信濃川十九丁目(原)の各1部
 - 信濃川二十丁目(原)の各1部
 - 宮内地区
 - 宮内一丁目(原)の各1部
 - 宮内二丁目(原)の各1部
 - 宮内三丁目(原)の各1部
 - 宮内四丁目(原)の各1部
 - 宮内五丁目(原)の各1部
 - 宮内六丁目(原)の各1部
 - 宮内七丁目(原)の各1部
 - 宮内八丁目(原)の各1部
 - 宮内九丁目(原)の各1部
 - 宮内十丁目(原)の各1部
 - 宮内十一丁目(原)の各1部
 - 宮内十二丁目(原)の各1部
 - 宮内十三丁目(原)の各1部
 - 宮内十四丁目(原)の各1部
 - 宮内十五丁目(原)の各1部
 - 宮内十六丁目(原)の各1部
 - 宮内十七丁目(原)の各1部
 - 宮内十八丁目(原)の各1部
 - 宮内十九丁目(原)の各1部
 - 宮内二十丁目(原)の各1部

遊びません、こわい車のおとる道 -10月11日～20日 秋の交通安全運動-

近づく総合秋まつり



市では、ことしも関係諸団体の協力により、文化の日を中心に「総合秋まつり」を開催いたします。芸術の秋、実りの秋にふさわしい数々の行事が行なわれますので、どうぞお出かけください。

市では、ことしも関係諸団体の協力により、文化の日を中心に「総合秋まつり」を開催いたします。芸術の秋、実りの秋にふさわしい数々の行事が行なわれますので、どうぞお出かけください。

市展や錦鯉即売会など

市展や錦鯉即売会など

11月1日

長岡市厚生会館

日洋彫刻書

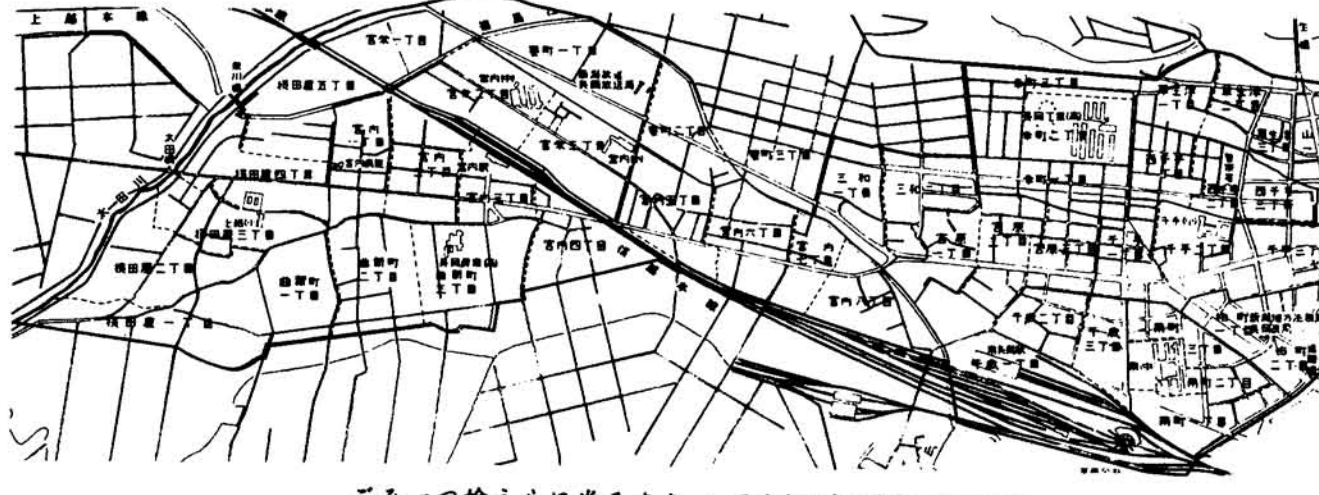
11月1日

5時

長岡市厚生会館

11月1日から実施 第3次の住居

だれにでも町の境いや住所がすぐわかるようにするため、市では住居表示に関する法律にもとづいて、市街地の「住居表示」を4か年計画で行なっています。



ごみ一つ拾う心に光るまち -みんなの力できれいなまちに-

治百年

記念事業・行事

この日は明治百年のとしにあたり、市では、明治百年記念事業計画委員会の答申に基づいて、このほど次のような記念事業・行事を行なうことになりました。

○年次計画で、八方台休憩センターを中心として、キャンプ場やスキー場をつくることに、八方台までの道路の無償化を図って、冬の間も利用できるようになります。

○昨年、日本緑地協会の行った悠久山公園整備についての調査に基づいて、史跡の整備、立て札を立て替えるなど、公園の整備を行なう予定です。

○先に、日本写真連盟長岡支部に委嘱して作成した戊辰戦役の史跡写真展を郷土史料館で開催します。

○この春、悠久山に桜の植林を行ないました。さらに栖吉町の市有林に約六百本の増植をいたしました。

資料を探しています。

科学博物館(電話二〇一八四番)では写真集「長岡の百年」の資料をさがしています。

資料をさがしています。

科学博物館(電話二〇一八四番)では写真集「長岡の百年」の資料をさがしています。

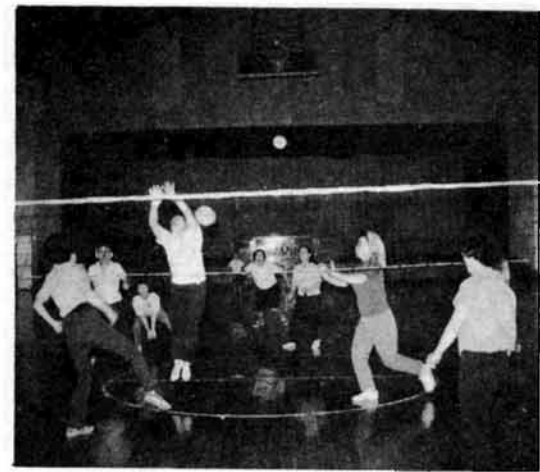
資料をさがしています。

市民ぐるみでスポーツ参加

◆ ◆ ◆ ◆ ◆
 ◆ ◆ ◆ ◆ ◆
 ◆ ◆ ◆ ◆ ◆
 ◆ ◆ ◆ ◆ ◆
 ◆ ◆ ◆ ◆ ◆
 ◆ ◆ ◆ ◆ ◆
 ◆ ◆ ◆ ◆ ◆
 ◆ ◆ ◆ ◆ ◆
 ◆ ◆ ◆ ◆ ◆
 ◆ ◆ ◆ ◆ ◆
 ◆ ◆ ◆ ◆ ◆

十月はスポーツの月...東京オリンピックを記念して制定された十月十日の「体育の日」を中心に、いろいろな体育行事が計画されており、まず十日には、体力づくり新潟県中央大会が、長岡厚生会館を主会場にして開かれます。また恒例の市民体育祭も、各種目に別れて十月十日に行なわれ、運動不足になりがちな私たちに、スポーツに親しみ、体力づくりをするには絶好な機会です。老いも若きも、みんなで参加しましょう。

体力づくり県中央大会 第15回市民体育祭 案内



体力づくり県中央大会
 この大会は、体力づくり県民会議（議長新潟県知事）が主催して毎年県内各地で開かれてきたものです。
 今回の目標は、
 1. 婦人スポーツを進展させよう。
 2. 日常生活の中にスポーツを取り入れて、体力づくりをすすめてよう。
 3. 明るくたくましい子どもを育てよう。
 4. 歩け歩け運動で、からだをきたえよう。
 5. たくましいからだをつくり、より広く、より高くスポーツを発展させよう。
 というもので、この趣旨に沿った

第15回市民体育祭

第15回市民体育祭
 開催が計画されており、十月十日午後一時から五時まで、厚生会館小ホール。講師 板垣了平（東京教育大学講師） テーマ 若さと健康はスポーツ
体育の日記念式典
 十月十日午前九時から午後四時五分まで、厚生会館大ホール。各種行事参加者全員が出席し、体力づくり県中央大会の開会式、長岡市体育会会功労者、成績優秀者の表彰を行なう。

大会
 十月十日午前九時から午後四時まで、長岡高校、岡南中学校体育館
 参加資格：昭和四十三年十月一日現在、満二十五歳以上の婦人のみで編成され、県民スポーツの日各ブロック運営委員会から推薦されたチーム。
 母と子の体力づくり大会
 十月十日午前九時から午後四時まで、長岡厚生会館大ホール
 内容
 ① リズム運動とからだをきたえ遊ぶ（午前九時から十一時）
 ② 相談と展示（午前九時から午後四時）
 ③ 秋の集い
 十月十日（雨天の場合は十二日午前九時三十分、厚生会館発、長岡一山山、直江津一山本木間はバス、この間自転車はトラックで輸送する。
 子ども会二〇〇団体結成記念、歩け歩け大会（雨天中止）
 十月十日午前九時四十五分閉会、同十時厚生会館出発、午後三時十分厚生会館解散。
 行先 悠久山グラウンド

お母さんバレーボール新潟県観戦大会
 十月十日午前九時から午後四時まで、長岡厚生会館大ホール
 講師 板垣了平（東京教育大学講師）
 テーマ 若さと健康はスポーツ
 母と子の体力づくり大会
 十月十日午前九時から午後四時まで、長岡厚生会館大ホール
 内容
 ① リズム運動とからだをきたえ遊ぶ（午前九時から十一時）
 ② 相談と展示（午前九時から午後四時）

インフルエンザに 気をつけよう

インフルエンザが流行する季節がやってきましたが市では、十月下旬から、保育所・幼稚園・小中学校の児童生徒を対象に予防注射を行ってインフルエンザの集団流行を防ぎ、一般家庭への感染を強力おさえるため努力いたします。
 みなさんのご家庭でも、かぜをひかないよう次のことに十分ご注意ください。
 ① 会館。
 ※くわしいことは、市教育委員会にお問い合せください。
 保健体育課、電話（二）三七四七

人権擁護の標語募集

ことしは「世界人権宣言」が国連で採択されてからちょうど二十周年目にあたりますが、法務省などではこれを記念して次のように標語を募集しております。
 内容...人権を尊重しあう気持ちで国民ひとりひとりの心の中に深くきざみこまれ、住みよい社会が実現されるような標語。
 送り先...長岡市柏町1、法務局長岡支所内長岡人権擁護委員協議会
 締め切り...11月30日。

青少年は何を考へるか 作文・論文・標語募集

青少年育成国民会議では、次のように青少年からの作文・論文・標語を募集しております。
 作文の部
 応募資格：満十八才未満の者。
 論文の部
 応募資格：満十八才以上二十才未満の者。
 標語の部
 応募資格：制限はありません。
 主 題：青少年とグループ活動。
 作品は、十月三十一日までに東京都渋谷区代々木山手町三四六、社団法人、青少年育成国民会議へお送りください。
 なおくわしいことは市役所総務課（電話三一一二二番）にお問い合せください。

毎朝野球の練習 王寺川小の子ともたち



王寺川小の子どもたちは、児童数百二十名という小規模校...
 この学校では、六年生が中心となって、男子児童の三分の一にもあたる約二十名が自主的に野球部をつくり、毎朝七時半ころから活発に練習しています。
 福戸小学校などとの試合の交渉もすべて六年生、すでに帽子のマークもできあがり、練習には一段と熱がはいります。
 先生方や、ことしの春からこの学校に勤めている用務員の五十嵐さん、目を細めて練習を見守っておられました。

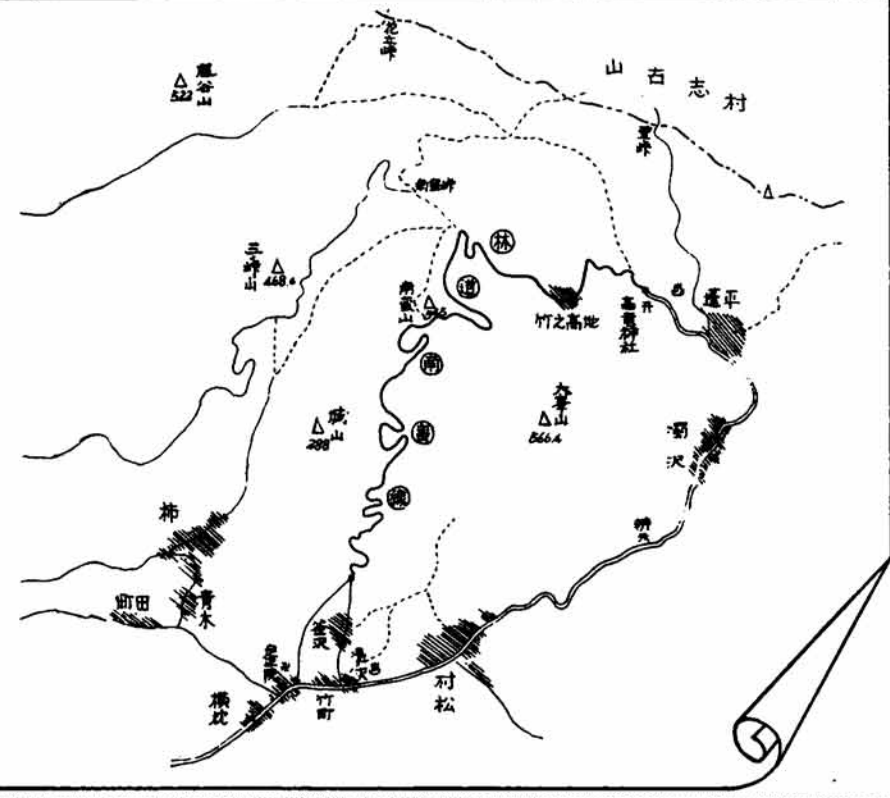
スズムの声 九月十五日夜「第二回」

スズムシの音...
 九月十五日夜「第二回」秋に鳴く虫の声を聞く会が悠久山で開かれ、長岡市リンリン会のみなさんなどが、約千匹のスズムシをはなしました。
 このスズムシは、先日亡くなった鈴木松太郎さん（前市役所下水道課長）が「市民みんながスズムシの美しさを聞いて、いかに二やかなひとときを過ごせよう」と、ふ化飼育したスズムシとい

今月の納税
県市民税 第3期分
納期限 10月31日

林道南蛮(ばん)線何!

去る八月十五日、鷺の巣町から竹之高地に至る五、五キロ、幅員四メートルの林道南蛮(ばん)線の開通により、蓮平・竹之高地・鷺の巣町を結ぶ循環道路がお目見えした。この道路の周辺には、いたるところに名所旧跡があり、まず、中世の国守であった上杉家の館跡といわれる定正院(鷺の巣町)を皮切りに、鷺の巣城跡に昔を偲び、市の文化財指定の釜沢観音堂の門口(釜沢町)を見ることができ、
 これを過ぎると紅味を増した山林と風にそよぐすきを左右に眺めながら標高五五五メートルの南蛮(ばん)山を経て竹之高地町に着きます。竹之高地では、一の滝板木の削石など空海の旧跡に接することができ、有名な高龍神社(蓮平町)に詣で、温泉につかるもま



体育の日
 体をこらえて
 体をこらえて
 体をこらえて
 体をこらえて
 体をこらえて
 体をこらえて