

福祉年金が

増額されます

国民年金法の一部が次のように改正されました。

(1)福祉年金の引き上げ：①老令福祉年金は年額一万三、二〇〇円から一万五、六〇〇円に②障害福祉年金は年額二万一、六〇〇円から二万四、〇〇〇円に③母子、準母子福祉年金は年額一万五、六〇〇円から一万八、〇〇〇円に

(2)二十歳以上(八月一日現在)の精神薄弱重症者にも障害福祉年金を支給。

(3)戦争公務死による扶助料遺族年金などを受けている者の福祉年金併給限度額(十月分)が、八



万円から十万一、五〇〇円に引き上げ。

(4)所得支給制限の緩和：①本人の所得制限額(五月分)から二〇万円から二二万円に。また、中学生以下または重障害者の子(二十歳未満)を養っているときは制限額のほかに一人について四万円(いままで三万円)加算される。

②扶養義務者に五人の扶養親族がある場合の所得制限額六万五、〇〇〇円が七万六、〇〇〇円に

厚生年金等(公的年金) 加入の皆さんへ

厚生年金等(公的年金)に加入している方は、国民年金と両方に加入することはできません。しかし、厚生年金等の加入をやめられた場合は、国民年金に加入していただくことになります。

そして、年金を受取る時は、国民年金と厚生年金は通算されま

市職員採用に中 級職員を追加

前月号で、長岡市職員の採用試験案内をお知らせしましたが、さらに中級(短大卒業者のみ)職員若干名を募集することになりました。

受験資格は、昭和四十一年三月に短大卒業予定の男子に限ります。

試験内容、受験手続等は、前月号とおりです。

(人事課)



お知らせ

補充選挙人名簿の登録 申出はすみませう

きたる十一月十四日には、任期満了による県知事選挙と、欠員による県議員の補充選挙が同時に進行する予定です。

この選挙には、さる七月に行なわれた参議院議員選挙の際の選挙人名簿を使用しますが、その際に資格があつて投票所入場券が届かず投票できなかった方、また、参議院議員選挙後に資格を得た方

従業員のための福祉施設 設改善資金のご利用を

中小企業経営の皆さんに、従業員のための福祉施設の改善に役立てていただくこと、次のように福祉施設改善資金を貸付しておりますのでご利用ください。

△融資対象：常時使用する従業員五十人(以下)の中小企業経営者

△融資対象施設：宿泊施設、休憩室、食堂、洗面所等の施設の増設または増設および土地、建物の取得費

△貸付金：一企業につき所要総経費の八〇%以内で①企業内施設は

道路上に商品や資材等を 放置しないでください

最近、歩道や車道に、商品や空箱、資材等を置きすてにしている商店が多いようです。

そのため、市では長岡警察署と協力して取りしまるとともに、このようなことがないよう指導してまいります。

なお、家屋新築等で資材等のおき場所がなく道路の一部を占用したいときは、あらかじめ市用地課へ手続きをして許可をうけてください。

青空車庫が 禁止されました

さる9月1日から、長岡市も「自動車の保管場所等に関する法律」が適用され、また、道路交通法施行令の一部が次のように改正されました。

▽青空車庫の禁止

さる9月1日からは、車の保管場所を所有しているという証明書などを提出しないと、自動車の登記を受けられなくなりました。

これは、道路等を車庫がわりにしていると交通の邪魔になるだけでなく、交通事故を引きおこすものになるために、青空車庫を禁止したものです。

また、11月1日からは、長時間(昼間12時間、夜間8時間以上)にわたって、道路上の同一場所に駐車してはいけないこととなります。

▽道交法施行令の一部改正(主な事項を掲載)

いままでの軽自動車と第二種バイクの制限速度は、毎時40キロメートルでしたが、改正により軽自動車は毎時60キロメートル、第二種バイクは毎時50キロメートルとなりました。

なお、第一種バイクは、いままでどおり毎時30キロメートルです。

このように、車の性能の向上と道路網の整備などの現状を考慮した上で改正された交通のルールを、運転者と歩行者が一体となって協力することにより、交通事故を防ぎましよう。

計量器の検査を受けてください

次の日程で、計量器の定期検査を行いますので、計量器を使用して営業をしている方は、必ず検査を受けてください。

なお、検査を受けずに営業用に使っている場合は罰せられます。

10月4日/上組小学校、5日/宮内小学校、6・7日/長岡市厚生会館、8日/千手小学校、11日/県計量検定所長岡支所、12日/四郎九小学校、13日/表町小学校、14日/中島小学校、15日/川崎小学校、18・19日/神田小学校、20日/新町小学校、21日/黒条小学校、22日/高倉公民館・浦瀬小学校、25日/栢吉中学校・柿小学校、26日/山谷沢小学校・十日町連絡所、27日/太田出張所。

生活にお困まりの妊産婦と 乳児に牛乳をさしあげます

県と市では、①生活保護法による被保護世帯の妊産婦と乳児、②昭和39年度の市民税非課税世帯と市民税を減免された世帯の妊産婦と乳児に、毎日1本、無料で牛乳をさしあげます。

該当する妊産婦と乳児の保護者で支給を希望される場合は、市衛生課へ申し出て手続きをしてください。

長岡市民と市政

9月号 昭和40年9月10日発行

市勢	9月1日現在
面積	259.92 km ²
東西	22.1 km
南北	23.1 km
世帯数	37,223 (47増)
人口	154,689 (178増)
男子	75,727 (90増)
女子	78,962 (88増)
	(8月1日と比較)



実りの秋を迎えて 異常天候にもめげず平年並み

異常気象だ、冷害だと、農家をハラハラさせたことしの稲作も、いまのところ心配された水害や台風被害もなく、どうやら平年並みの作況にこぎつけたことはまことに喜ばしい限りです。

ふりかえってみると、ことしの稲作は農家の皆さんにとって一日として気の休む日はなかったわけですが、すじまきを終えたとたん雪がちらついたり、育苗期に低温の日が続き、七月には長雨にたたられるなど苦勞の連続でした。

しかし、いまここに実りの秋を迎え、刈りとりが昨年より一週間おくれたとは云いながら、平年並みの出荷が予想され「まずまず、ひと安心」といったところ。

これも、ひとえに農家の皆さんの汗水ながした努力と勞苦の賜と云えましょう。

市内六千八百農家の売渡予約数量四十八万一千俵、売渡額三十一億五千万円は、ひとり農家経済の安定にとどまらず、他産業の進展および市民生活に直接影響をおよぼす問題だけに、市民のすべてが、その成果に大きな期待と関心を寄せているわけがあります。

農繁期を迎えて、労働力不足の折、農家の皆さんには特に健康にご注意ください。

そしてまた、今後刈り上げまでに予想される台風などの災害にご注意の上、予想以上の収穫をおげられますよういつそのご努力を期待いたします。

今月の納税

固定資産税第3期分

納期限 9月30日

長時間の駐車はできません

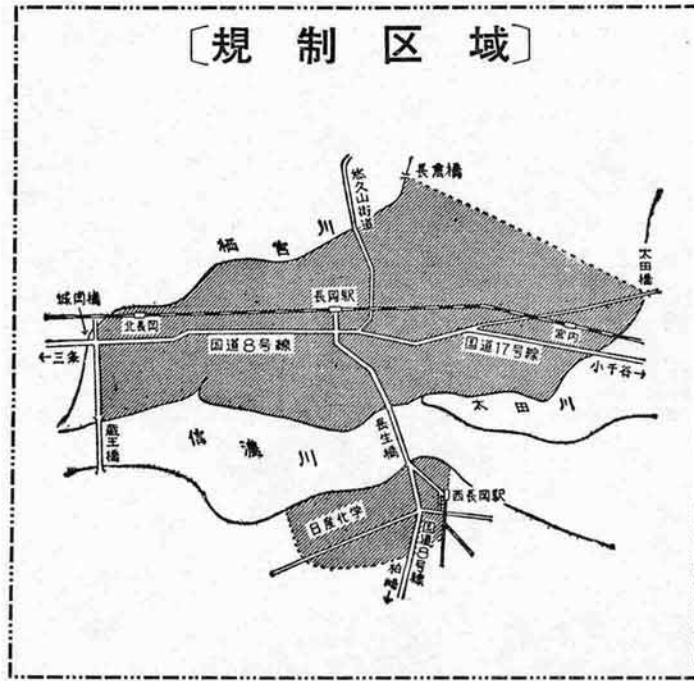
十一月から自動車の保管規制

長岡市は、さる九月一日から、「自動車の保管場所の確保等に関する法律」が適用され、新しく自動車(三輪以上)を購入する場合には、警察署長の保管場所があることの証明が必要となりましたがさらに十一月一日からは、路上における保管および長時間にわたる駐車ができなくなります。

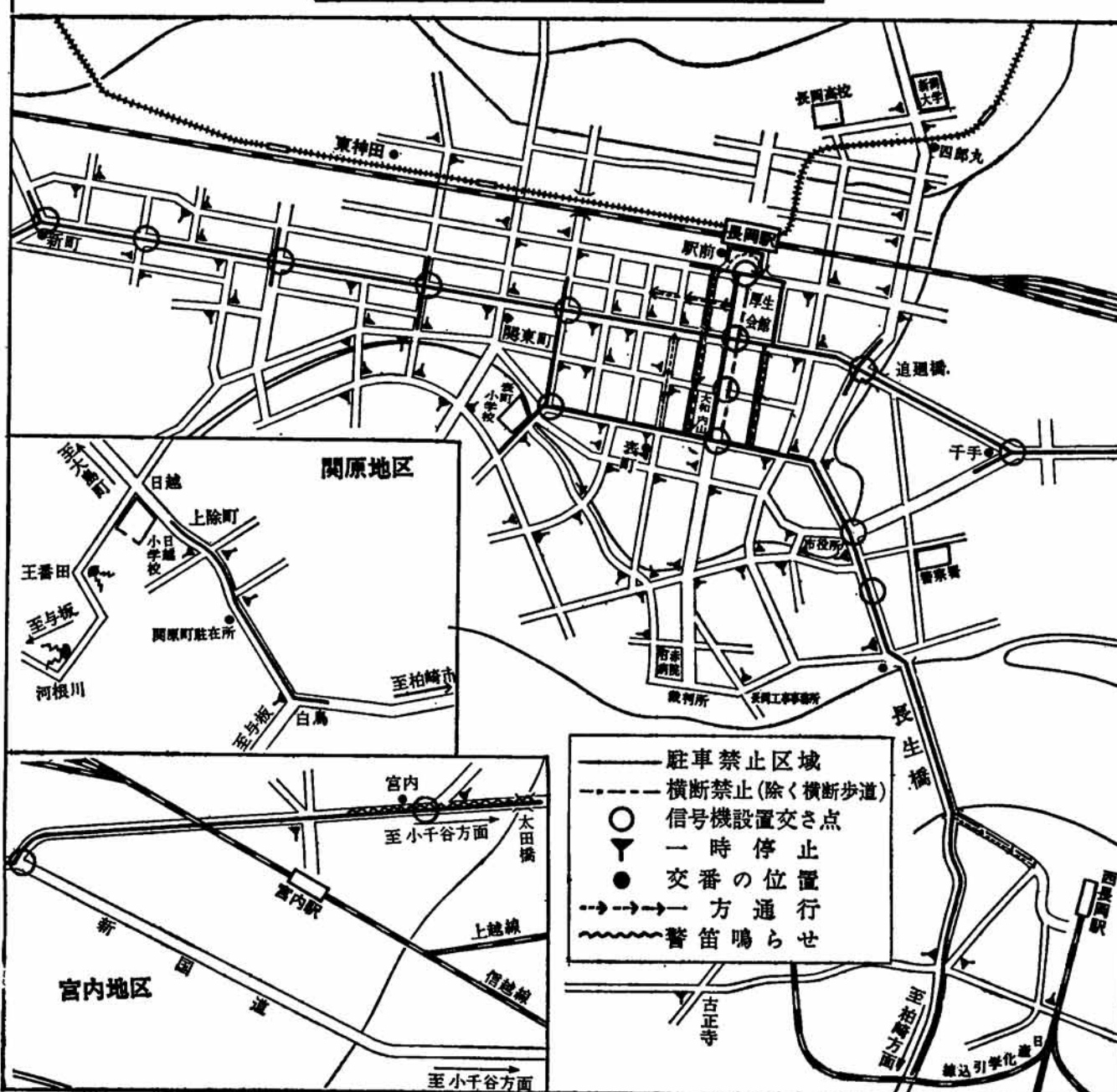
これは、自動車の保管場所として道路を使用したり、また昼間十二時間、夜間八時間以上にわたり道路上の同一場所に駐車することを禁止したもので、違反した場合は、三月以下の懲役または三万円以下の罰金となつています。

規制区域は、別図のとおりで、蔵王橋―城岡橋―栖吉川―長倉橋―太田橋―太田川下流―信濃川を結んだ線にかこまれた旧市内一帯と、西は越後交通西長岡駅から日産化学の引き込み線まで、かこまれた大島町一帯となっております。

なお、規制区域外でも、交通安全のために、道路に自動車を長時間駐車させることのないようにいたしましょう。



長岡市交通規制図



十月一日に国勢調査

一人ももれなく申告を

きたる十月一日には、全国いっせいに国勢調査が行なわれます。

この国勢調査は、国が統計法にもとづいて行なう、もともと大がかりな人口統計調査で五年ごとに行なわれ、ことしはその十回目を迎えます。

当市にとりましては、人口十五万をこえる記念すべき調査ともなりました。

調査員が記入を依頼

みなさんのご家庭には、九月二十四日頃から調査員が訪問して、調査票をわたして記入を依頼いたします。

記入された調査票は十月一日以後に、調査員があつめて、審査した後に都道府県を通じて総理府統計局に送られて集計されます。

このたびの調査の結果を、より早く、より正しく得るために、新方式によって集計期間を大幅に短縮させる計画です。

正しく調査票に回答を

ご家庭にお届けする調査票には次のことについて皆さんから記入していただきます。

(1)氏名(2)続柄(3)性別(4)生年月日(5)

消費道路の散水に注意を

消費パイプの散水は、道路のほり止めに役割をはたしていますが、その反面、長く散水したり高く吹き出させると歩行者やバイクの運転者に迷惑をかけ、交通事故をおこす原因ともなり、一般通行者から苦情がよせられておりますので、おたがいに次のことに注意してください。

(1)道路全体に散水されて、ほり止が止まったら水を止めましょう。
(2)水を高くふきあげさせないでください。
(3)散水している道路を通行する自動車は、徐行しましょう。

住所がわかりやすく

みなさんが住んでおられる町の境界が乱れていたり、また、現在の番地がわかりにくいため、日常生活のなかで非常な不便と支障のあるところがあります。

そこで、住所の表示方法をだれにもわかりやすくするために、市では、住家が密集している地域を新しい住居の表示に切り替えることにしました。

区画と建物に番号
住居表示の実施方法を簡単に説明しますと、町の境界線を鉄道や川、道路など恒久的なわがかりやすいもので区画して街区符号をつきさらに区画を一定間隔に区切って基礎番号を設け、これにもとづいて建物に住居番号をつけます。

この方法によつて、ある建物と建物との間に新しい建物が増えても、いままでの地番の番号がなくなり、また、街区の番号もなくなり、住居表示板を掲げることによって、だれにもわかりやすい住居の表示ができます。

そして、住居表示が実施された場合の住所の呼び方は次のとおりです。

▽一般の場合
長岡市〇〇町(〇丁目)〇番〇号



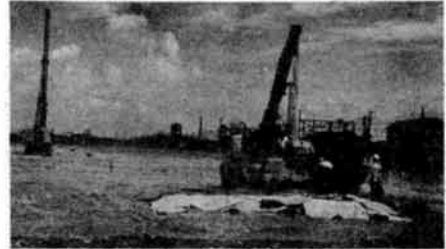
住居表示のはなし (1)

市政ニュース



主婦たちで1日清掃指導員

市の清掃事業の実態を知っていただくため、主婦を対象とした1日清掃指導員の行事が、8月25日に行なわれ、ごみ集めの実態や焼却場を視察しました。なお、今後各地区別に行なう計画です。



長岡貨物駅新設工事が始まる

長岡駅で取り扱っていた貨物扱いを分離して、貨物駅を新設する工事が、いま信越線長岡操車場西側で進められています。この工事は、昭和43年度末に完成する予定ですが、完成すると長岡駅の旅客ホームの混雑も緩和されることと思ひます。



防災工作車がお目見え

災害時に出勤して緊急作業に従事する新製の防災工作車が、県からの寄贈によって長岡市にお目見えしました。

名前のとおり、救命胴衣や救命鏡、防火幕や酸素呼吸器、それに折りたたみボート等を積んで災害があった時現場へ駆けつける自動車です。



行政苦情相談

10月5日 中央公民館
19日 下川西連絡所
11月9日 太田出張所
(時間 午前10時～午後4時)
社会保障、恩給、農地、治水、治山道路等の問題についての相談に応じますのでお出ください。

家屋調査のために市職員が伺います。

ご不審のときは徴税吏員証の提示を求めてください。

△団地の場合
長岡市〇〇町(〇丁目)〇番〇〇号