

# 女性にAEDを使うのを ためらわないで!!

服をすべて脱がさなくても、AEDは使用できます!

パッドを

**素肌に直接貼り付ける**

ことができている場合は、**ブラジャー**  
を外す必要はありません。

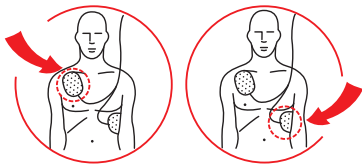
服の下で下着をずらして、

**右の鎖骨の下と**

**左のわき腹のあたりに**

貼ることで対応できます。

AEDのパッドに描かれている  
イラストをご参照ください。



**金属製品** (ブラジャーのワイヤー部分、ネックレス等) はパッドに触れさせないようにしてください。

パッドに触れていなければ、ネックレスは無理に取り外す必要はありません。

パッドを貼った後に、上から上着やタオルなどをかけても大丈夫です

## その他の注意事項

- \* 汗などで胸が濡れている場合は、水分を拭き取ってください。
- \* 電極パッドを貼る部分に貼り薬 (湿布等) が貼られている場合は、貼り薬を剥がしてください。
- \* ペースメーカー等が植え込まれている場合 (胸に硬いこぶのようなでっぱりが見える) は、このでっぱりを避けて電極パッドを貼ってください。
- \* 車内など、揺れている場所では使用しないでください。

**重要なことは  
電気ショックの時間を  
遅らせないことです**

電気ショックが1分遅れるごとに  
救命率は10%ずつ低下します

完璧でなくても構わないので、命を助けるために、  
勇気を持って一歩を踏み出してください

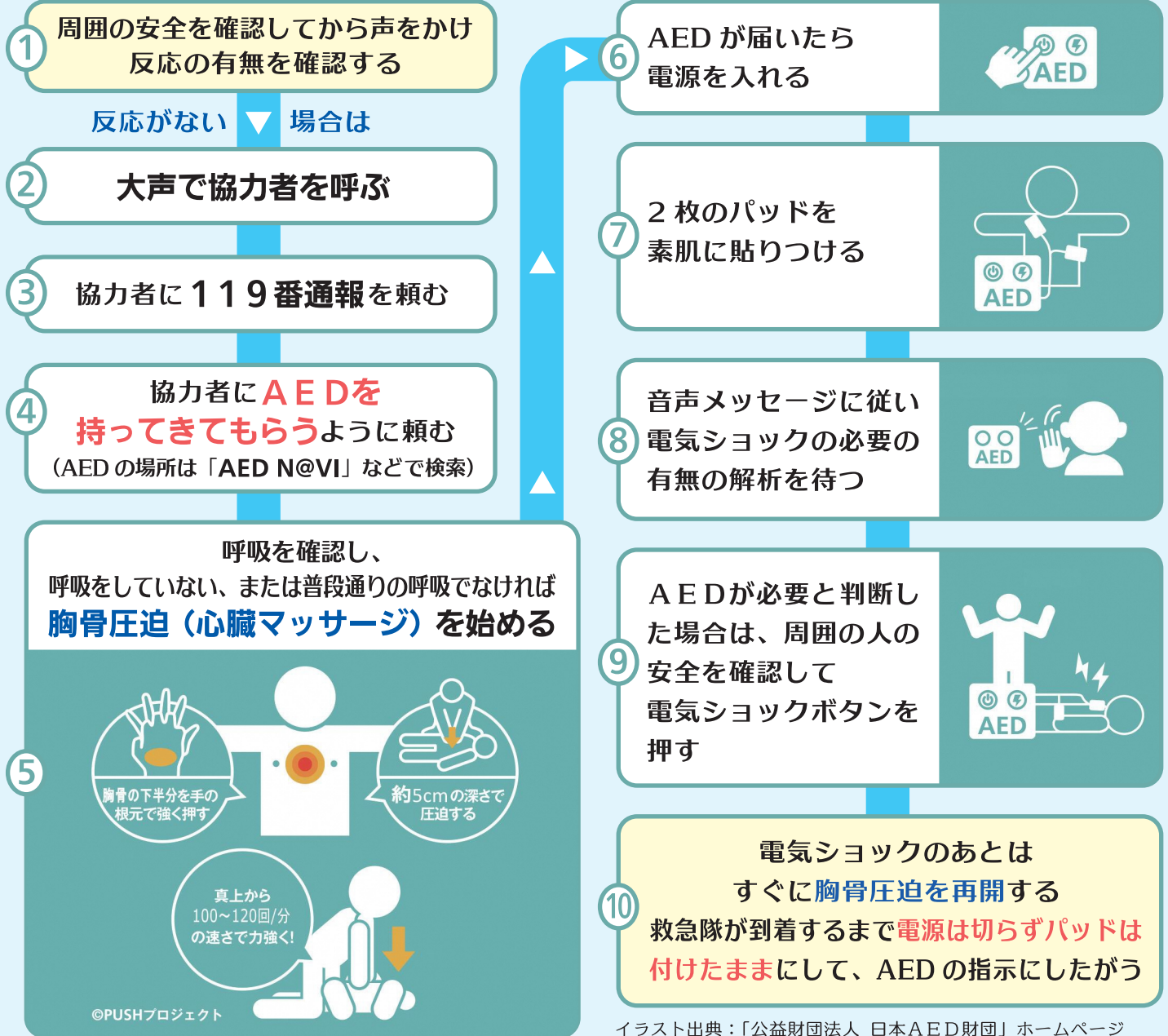
長岡市消防本部 警防課

〒940-0082 長岡市千歳1丁目3番100号  
TEL:0258-35-2169 FAX:0258-36-8320

# AEDが心電図を解析し、 電気ショックの必要性を判断します!!

AEDは、心停止でない人に電気ショックをすることはありません

## 倒れて意識がない人を発見したら!?



イラスト出典:「公益財団法人 日本AED財団」ホームページ

いざという時、きちんと使えるように、日頃のAEDの点検も大切です。

### インジケータの確認

AEDには、正常に動くかどうかを示すためのインジケータ\*が付いています。日常点検する際には、インジケータの表示を確認し、記録しておくことが推奨されています。

\*AEDの状態を確認するためのランプや画面



### 消耗品の交換

- \*電極パッドやバッテリーには使用期限や寿命があります。
- \*これらの消耗品の交換時期が分かるように、表示ラベル\*を付けましょう。
- \*表示ラベルにしたがって、使用期限が来たら、交換するようにしましょう。
- \*製造・販売会社から提供されます。