



# よいた

町だより 味 平沢基九郎

No.145

7月号

昭和53年7月10日 ■発行/与板町(代表者/与板町長平沢基九郎) ■編集 与板町だより編集委員会



6.26 水害(与板橋)

### 人口の動き

6月30日現在

( )は5月末との比較

人口	7,848人 (+1人)
男	3,802人 (-2人)
女	4,046人 (+3人)
世帯	1,799 (±0)
出生	8人
死亡	3人
転入	7人
転出	11人

6・26水害……………2  
 東京与板会開かれる……………2  
 建築物確認手数料改正……………2  
 明るい家庭づくり反省……………3  
 年金持例納付制度……………3  
 食中毒の応急手当……………3  
 社教からのたより……………4  
 体育祭種目決まる……………5  
 児童扶養手当制度改正……………5  
 青少年非行防止……………5  
 匿名の寄付……………6  
 私の城下町……………6  
 心配ごと相談所とは……………7  
 税金あれこれ……………7  
 保健衛生だより……………8  
 お知らせ……………8

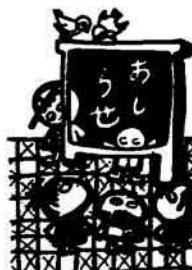
おもな内容は

とじて保存して下さい

## 保健衛生だより

- 7月13日 13時30分から14時30分  
日本脳炎 母子センター  
対象者 園児(希望者)
- 7月14日 13時30分から14時30分  
日本脳炎 母子センター  
対象者 園児(希望者)
- 7月26日 13時30分から14時30分  
日本脳炎 母子センター  
対象者 園児(希望者)
- 7月27日 13時30分から14時30分  
日本脳炎 母子センター  
対象者 園児(希望者)
- 8月7日 13時30分から15時  
乳児検診 母子センター  
対象者 S.52.8.1~S.52.11.30迄出生者
- 8月8日 13時30分から15時  
母親学級(前期) 母子センター  
対象者 S.53.12~S.54.3分婣予定者
- 7月17日~21日 定期結核健康診断  
該当者に個人通知

**妙高々原地すべり被災者救済金募金結果**  
 この度、日赤奉仕団を通して、募金をお願いしましたところ、皆様の温かいご協力がよせられて、多額の寄付金が寄せられました。募金額は次のとおりで、日本赤十字社新潟県支部へ送金いたしました。  
 救済金募金額 三十一万四千四百円



内、多額寄付者 良寛歌碑保存会殿 二万円  
 長町 佐藤栄一殿 一万円  
 屋外広告物講習会の開催  
 新潟県屋外広告物条例第二三条の規定により、屋外広告物講習会修了者の設置が必要となっており、講習会を開催しますので、希望者は受講申込みください。  
 昭和三十九年七月二十七日(日) 午前10時から  
 午後5時まで  
 場所 新潟市川岸町一  
 新潟県土地改良会館  
 (3) 申込手続 昭和三十九年七月二十日までに

新潟市学校町通、新潟県土木部都市計画課あて申込むこと。  
 なお、講習会の詳細については、最寄りの土木事務所又は県庁都市計画課にお問い合わせください。  
 停電のお知らせ  
 次により作業停電になります。  
 七月二十日(木) 萬都地区  
 七月二十六日(木) 堂前・中町・船戸・安永・横町・蔵小路・堤下・関の入・泉丁・馬場丁・長丁の一部  
 時間 午前九時から 午後一時まで

### テレホンサービス7月分予定表

日曜	テーマ	日曜	テーマ
1土	魔法瓶のフレックス現象	17月	食料品の価格動向
2日		18火	
3月	消費生活相談事例	19水	汗と夏場のふとん干し
4火		20木	
5水	塩の種類と規格	21金	消費生活相談事例
6木		22土	
7金	清涼飲料の知識	23日	夏バテを防ぐ食事
8土		24月	
9日	消費生活相談事例	25火	サラリーローンを利用する際の注意事項
10月		26水	
11火	消費生活相談事例	27木	
12水		28金	
13木	消費生活相談事例	29土	
14金		30日	
15土	消費生活相談事例	31月	
16日			

ダイヤルしましょう(0252) 67-7000  
 今すぐ役立つ消費者情報  
 「ハイ県くらしのダイヤルです」

### 与板町 成人式のご案内

\*期日 8月15日 午前9時より  
 \*会場 与板小学校

印鑑証明を受ける方は登録証(手帳)をお忘れなく  
 印鑑登録及び証明に関する通達によって、印鑑証明を受ける者は、印鑑登録証(手帳)を提示しない限り印鑑証明の交付を受けることができないことになっております。  
 印鑑証明においてのときは必ず印鑑登録証を持参下さい。

# 全町に避難準備指令!

二十五日昼すぎから降り始めた雨は、三昼夜の長期にわたって断続的に強い雨が降り続いた。

36年以來の大雨に町内の川という川があふれに、川に特二十七日夕方には黒川の水量が危険水位に達し、原地区の堤防が決壊のおそれがあるため、二百人の消防団員が出動して土のう積みをした。

今回の大雨は県下各地に被害が広がり、雨量が一番多い所で五百ミリにも達する記録的な降雨であった。



満水状態の新黒川水門

## 6.26梅雨前線 豪雨...災害...

県内の水害は七、八月という常識であったが、この時期外れの豪雨の主犯は、県下のご真中に居座った梅雨前線に太平洋高気圧とオホーツク海気圧の力関係が微妙にバランスをとって長期間停滞し、そこに低気圧が侵入して挑発し、まれに見る大雨となったわけですが、被害も三島郡シ尿処理センターの裏山が崩れかかったため機能を停止したのを始め、6月27日12時現在の水害状況は

冠水田 三三二ヘクタール  
冠水畑 一七〇ヘクタール  
冠水畑 一〇五ヘクタール  
冠水畑 一〇ヘクタール  
山崩れ 四〇ヶ所  
床上浸水(住) 四六戸  
床上浸水(非) 三三三戸  
道路の決壊(町道)

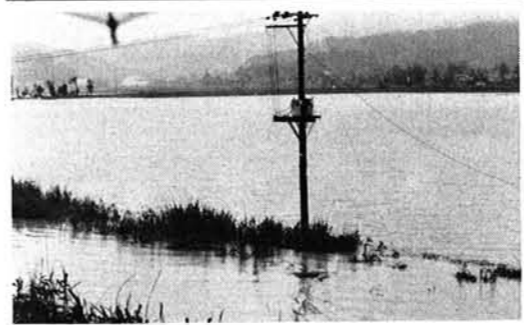


出雲崎線 三ヶ所 久田線 四ヶ所

となったが、三島郡の各町村にくらべると被害が少なく、これは町内五ヶ所の排水機のフル回転、全消防団員の二度にわたる出動、又旗原・本与板地区住民の応援活動などにより河川の決壊を防ぐ事が出来、被害を最小限に抑え、被害はまたいつ襲ってくるかわかりませんが、今回の経験を糧に常日頃から万が一にそなえ準備しておきましょう。



はんらん寸前の中田川(中田地内)



黒川河川の土のう積(原地内)

冠水した本与板地内の水田

# 東京与板会が開かる (与板物産展即売会催す)

このほど、与板町出身の在京の方々による第二回東京与板会が、東京・新宿ステーションビルで、三百人が参加されて開かれました。

今回は、ふるさとの味を味わってもらおうと、チマキ、笹ダンゴ、めん類や味噌製品をはじめ、与板特産物のノミ・カンナ・ノコギリなど百余点を展示して、原価でサービスをした「郷里与板物産展即売会」が行われ、参加した人々が大変喜ばれました。

この趣向が盛況のうちに終り、今後も与板の特産物のPRのため続けたいと思っております。



## 建築物確認申請の手数料が改正

建築物確認申請の手数料が改正され、建築物等の確認申請についての手数料が別表の通り認められ、昭和五十三年七月一日から施行されます。

床面積の合計	旧手数料	新手数料
30㎡以上	500	1,500
30㎡をこえ100㎡以内	1,000	3,000
100㎡をこえ200㎡以内	3,000	6,000
200㎡をこえ500㎡以内	7,000	21,000
500㎡をこえ2,000㎡以内	30,000	90,000
2,000㎡をこえ10,000㎡以内	50,000	150,000
10,000㎡をこえ50,000㎡以内	100,000	300,000
50,000㎡以上		

建築設備	旧手数料	新手数料
昇降機、工作物1件につき	1,000	5,000
ダムウエーター1件につき	500	2,500

## 明るい家庭づくり 一年を振り返って

町で青少年の非行防止と明るい地域作りを目的として五十二年六月に、堂前中島町が、小中高校の学校集通学路に面していること、各家庭が疎外の傾向に見受けられることから、「明るい家庭作り推進モデル地域」に指定され、早速、町内役員会を開き審議し、青少年が、すくすく育つ明るい住みよい地域作りに努力することに踏切りました。



大会、これは中学校、プールをお借りし、魚は町長さんからも寄付していた。町内分と合せて約四千匹の錦鯉や金魚で、天気も良く保育園児から老人まで楽しんで、誠に絵に書いてあるようでした。

十一月には、親子球技大会を子供を中心に、中学校で行ない、終り次第別院にて、肉汁昼食で慰労会を行ない、翌年の三月には、卒業生を送る会として、公会堂でお楽しみ会を実施し、五十二年度お蔭様で、明るい家庭作り地域に指定されてからは町内も一段と明るくなり本町に喜んでいきます。

これも一重に、町当局、役員、更に町内の皆々様の日夜の別なく、ご協力下された賜物と深く感謝申し上げますと共に「町だより」をおかり致しまして厚くお礼申し上げます。

堂前中島町内委員長 田中八郎 記

## 最後のチャンスです

高齢化社会を迎えて老後における年金の役割は大きくなっていきます。国民年金は自営業やサービス業などに携わっている人とその家族を対象とした年金制度で老令年金を受け取るまでに一定期間の保険料を納めなければなりません。別記(参照) 国民年金の保険料は納期限から二年経過つと、「時効」になり、加入者が保険料を納めたとしても納めることができません。

このように未納期間のある人の中には、これから六十才になるまでに保険料を納めても、未納期間があるため、将来、老令年金を受けられない人(無年金者)が約一〇〇万人いるといわれています。

## 国民年金 特例納付制度始まる

間を納められる特例措置(特例納付)を昭和五十三年七月一日から昭和五十五年六月三十日まで実施することになりました。

この特例納付は昭和四十五年、昭和四十九年に続いて三回目ですが、今回が最後の措置となります。

特別保険料は一月、四、〇〇〇円でこの保険料を納めることができる人は、明治四十四年四月二日以後に生まれた強制加入者だけとなっています。(ただし六十才以上の人で老令年金や通算老令年金を受けることのできる人は除かれます。)

これを機会にご自分の納入状態を確認し、また国民年金に当然加入しなければならぬ人で、加入もれとなつている人もこの特例納付を受けることにより、年金を受けることになり、加入の手続きをして下さい。

## 家庭の医療 食中毒の応急手当

食中毒の原因は細菌性のものが多く、特に魚介類、加工食品には注意が必要です。新鮮な物を選び食品の保存には冷蔵庫を活用して下さい。しかし冷蔵庫を過信してはいけません。開閉のばげしい夏は低温が十分に保たれません。殺菌には煮沸が必要で、食事の前の手洗も励行して下さい。

吐き気や腹痛、下痢は、まず食中毒が考えられます。

こんなとき、お医者さんがくるまで家庭での応急手当の方法は次の通りです。

「食後まもないとき」

毒性を早く体内から出すため、指をノドの奥まで入れて、胃の中のものを吐かせるようにします。その前にぬるま湯か、食塩水を、たくさん飲ませると効果的です。その後、毛布などで体を暖めましょう。

「食後数時間たつたとき」

こうなると、食べ物や腸の中に入ってしまった、吐かせるのは無理です。この場合は、下剤を大量の水と一緒に飲んで、腸の中のを早く体内から出すようにします。

「吐き気が激しいとき」

胃の部分を氷のうで冷やすと落ちつきます。逆に腹痛がひどいときは暖めて下さい。

「キノコ・魚介類の中毒」

キノコの場合は、食後数時間たつてから発病し、魚介類はじんま疹がでる場合が多いようです。いずれにしても、おかしいと思ったら塩水や重曹水を飲ませて吐かせる努力を繰り返すか、浣腸して体内の毒性を早く出すようにすることが第一です。なお、下痢が続くと体が脱水状態になります。症状が落ち着いたら、番茶果汁類で水分を補うことが必要です。

町で青少年の非行防止と明るい地域作りを目的として五十二年六月に、堂前中島町が、小中高校の学校集通学路に面していること、各家庭が疎外の傾向に見受けられることから、「明るい家庭作り推進モデル地域」に指定され、早速、町内役員会を開き審議し、青少年が、すくすく育つ明るい住みよい地域作りに努力することに踏切りました。

早速、町民課、地域の児童指導員、町内委員等と審議し、今年度分の事業を決定した次第です。

最初に「明るい家庭づくりモデル地域」を強調した立看板を適所に立て、又、話し合いをさかんに進め、青少年非行防止問題についての地域住民との座談会や講話を開き討議をし十六ミリ映画、又、夏休みに入つてからは、子供の喜ぶ水泳大会、西瓜割競争等で、一日楽しくすごしました。

十月に入り、町内魚釣り

無事故で終了いたしました。お蔭様で、明るい家庭作り地域に指定されてからは町内も一段と明るくなり本町に喜んでいきます。

これも一重に、町当局、役員、更に町内の皆々様の日夜の別なく、ご協力下された賜物と深く感謝申し上げますと共に「町だより」をおかり致しまして厚くお礼申し上げます。

堂前中島町内委員長 田中八郎 記

「これらの無年金者を救済してほしい」との強い要望により、このたび国では保険料が

# 『輪』 発足に思う

鏡の如く平らな、静かな水面に投げ入れられた小さな石。チャップンという音と共に生れた一つの輪。一つが二つ、二つが三つと数えどんと増し、大きく広がって湖全体にまで広がった様子。これが、この会に付けられた名称の由来です。去る五月二十五日に、坪井教育長をはじめ、高橋公民館長、牧野社会教育主任の各氏を御招きして、発足式兼第一回総会が開催されました。その中で、なぜこの様な会の発足を望むのか、湧き出たのか、又できたのかについて説明致しましたが、もう一度一部を引用して述べてみたいと思います。



町の青年団が解消して幾年かになります。青年対象の行事が皆無であったかといえ、表面上は、以前と殆んど変わりなく行なわれてきたのでした。只PRの不足等々の理由によって参加者は限られ、極端に言えば、その行事の名称や、有無については知らない人が多かったのでは。私達がよく口にする言葉に「与板は狭い所だ。他人に干渉し過ぎる、云々」というものがあります。果して本当にそうなのでしようか。事青年に目を向けてみれば、三年一昔と言われているが、同じ町内に住んでいながら名前が、顔がわからない、わがわがとしない、他人のことは関係ない、俺ささえ、私ささえ……。そのような「気風」というのが「空気を一掃しなければならぬ」と誰ともないうたのが一昨年巻の研修センターで行なわれた町青年研修だったのです。その声が一年間に急成長し、確定的になったのが昨年の赤城青年の家に於ける同研修でした。本会の会則第三条に「与板町在住青年及び加盟サークル同志の連帯感を養い親睦をはかり、互いに会員の資質の向上と教養を高め相互の発展を期することを

## 早朝野球 途中経過報告

先搬五月一日開会式を皮切りに、A・Bリーグ共に熱戦を繰り広げております。各リーグ十一チームの選手全員が、V1達成を目ざして頑張っています。つきましては、次のとおり途中経過報告を致します。○：勝、×：敗、□：不戦勝、△：不戦敗、△：引分

勝	敗	分
舟戸1	○	2
仲町2	×	5
堂前3	○	1
水道4	○	4
蔵小5	○	1
堤下6	○	3
積B7	○	3
積A8	×	1
上町9	○	2
稲荷10	○	3
本与11	×	1

勝	敗	分
倉谷1	○	3
みよ2	○	5
中下3	○	3
横B4	×	0
アバ5	△	2
長町6	×	1
横A7	×	2
東与8	×	1
泉町9	○	3
安永10	○	2
北新11	□	2

## 53年度町民サイクリング 無事に終る!

六月十八日(日曜日)町教委、町体協、町自転車商組合の共催で小学校五年生(十一才)から最高齢者七十一才のおじいちゃんまで約六十人の参加で、出発前に警察の方より「正しい自転車の乗り方」の指導を受けて、九時町公民館前出発。与板橋一中条一分水町一弥彦一岩室を走り峠を越えて間瀬に正午に到着。先発隊に準備を願った昼食用の肉汁の大鍋の味付けもOK、日本海の磯の香りある浜辺

## スポーツ教室に参加して

五月二十三日の開会式を皮切りにスポーツ教室が始まりました。身体を動かすことの好きな私は昨年から参加し、その楽しさと有意義さを感じていたので今年も思い入級しました。毎日の生活の中では経験できない広い体育館での柔軟体操、ランニング、グループに分かれてのゲームを普段見たことはあっても話したことの無い人たちと一緒に手をつなぎ、ぶつかり合っているうちにずつと以前からの知り合いのように仲良くなってしまします。楽しい雰囲気の中で夢中になって動き回り、翌日

開設学級・教室名	学習内容	学習対象者	募集学年	開設	開設場所	開設時期
高令者教室	生活課題・一般教養・趣味・町外研修・郷土学習	与板町在住高令者	60	1	公民館	七月上旬
青年学級	生活課題・郷土学習・資料作り・町外研修	与板町在住勤労青年	30	1	公民館	五月上旬
婦人学級	生活課題・一般教養・趣味・郷土学習	与板町在住婦人	60	1	公民館	七月上旬
家庭教育学級	幼児の情操教育と就学前の準備(コロニー視察)	与板町在住満五才児の母親	30	1	与板幼稚園	六月中旬
電気教室	家庭電気の基礎的知識と技術(1)	本与板地区一般成人	30	1	本与板分館	六月下旬
ママさんバレー教室	家庭電器器具の上手な使い方(応用編)(2)	黒川地区一般成人	30	1	黒川分館	六月下旬
スポーツ教室	体力づくり・保健学習・実技(球技・民謡・体操・各種運動)	与板町在住一般成人	60	1	与板小・中体育館	四月下旬
少年スポーツ教室	卓球・排球	与板町在住一般成人	40	1	与板小・中体育館	五月下旬

## 昭和五十三年度町民体育祭 種目決定

今月二十三日(日)に行なわれます町民体育祭の種目が次のとおり決まりました。

- ◆町内対抗競技◆
  - ・タイヤころがしリレー
  - ・ポールはこびりリレー
  - ・野を越え山越え谷越えリレー
  - ・水はこびりリレー
  - ・混合リレー
  - ・三人四脚リレー
  - ・水入れ競争
  - ・人命救助レース
  - ・むかでリレー
  - ・四〇〇メートルリレー
  - ・キヤッチボールリレー
- ◆団体・個人競技◆
  - ・幼・保育園マスメゲーム
  - ・一〇〇メートル競争
  - ・玉ひき
  - ・小中学生リレー
  - ・一五〇メートル競走
  - ・玉入れ
  - ・中学生徒のマスメゲーム
  - ・幼児レース
  - ・小学生徒のマスメゲーム
  - ・二〇〇メートル競走
  - ・婦人会のマスメゲーム
  - ・綱ひき

## ～青少年をとりまく～ 環境浄化と非行の防止

県内の青少年の非行は、低俗雑誌の自販販売機販売ポルノ的ポスター類の屋外掲示や、青少年のたまり場となり易い深夜飲食店の増加、あるいは家庭の無理解放任など青少年をとりまく社会環境の悪化がすすみ、非行の低年齢化傾向、女子高校生等の集

## 児童扶養手当の所得制限が緩和されました

父と生計を同じくしていない児童を養育されている方に支給される「児童扶養手当」を御存知でしょうか。手当の対象者

- 1 父母が婚姻を解消した児童
- 2 父が死亡した児童
- 3 父が法に定められた障害の状態にある児童
- 4 父が生死不明、遺棄、拘禁(一年以上)されている児童
- 5 未婚の母の児童で父がいない、但し、受給者及び児童が公的年金(障害、改正される所得制限

親族数	受給者	扶養義務者
〇人	一、九三三、〇〇〇円	五、七三三、〇〇〇円
一人	二、二二二、〇〇〇円	五、九八二、〇〇〇円
二人	二、五一一、〇〇〇円	六、一九五、〇〇〇円
三人	二、八〇二、〇〇〇円	六、四〇八、〇〇〇円
四人	三、〇九二、〇〇〇円	六、六一一、〇〇〇円

## みよしのチーム 優勝!!

去る六月四日に与板町公民館長が小雨の中決行されました。参加チーム二十一と数も多く、午後四時頃まで熱戦が続く、汗と泥水でユニホームも真っ黒になるほどでした。順位は次のとおり

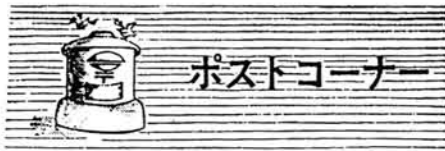
優勝 本与板チーム  
準優勝 稲荷町チーム  
三位 横町チーム

## 公民館長杯

去る六月四日に与板町公民館長が小雨の中決行されました。参加チーム二十一と数も多く、午後四時頃まで熱戦が続く、汗と泥水でユニホームも真っ黒になるほどでした。順位は次のとおり

優勝 本与板チーム  
準優勝 稲荷町チーム  
三位 横町チーム

老令福祉年金を除く)を受けているとき等は除かれます。



ポストコーナー

皆さまとともに10年……郵便番号は必ずご記入を

郵便番号は郵便事業の近代化を図るため昭和43年7月から実施したもので今年7月でちょうど満10年を迎えます。現在では皆さまのご理解とご協力により新潟県では94.1%の郵便物に郵便番号が記載されております。郵便番号を書き添えていただくことで郵便物の機械による処理が容易に正確に行われます。郵便物の機械による処理が容易に正確に行われます。郵便物の機械による処理が容易に正確に行われます。

郵便番号は郵便事業の近代化を図るため昭和43年7月から実施したもので今年7月でちょうど満10年を迎えます。現在では皆さまのご理解とご協力により新潟県では94.1%の郵便物に郵便番号が記載されております。郵便番号を書き添えていただくことで郵便物の機械による処理が容易に正確に行われます。郵便物の機械による処理が容易に正確に行われます。郵便物の機械による処理が容易に正確に行われます。

郵便番号は郵便事業の近代化を図るため昭和43年7月から実施したもので今年7月でちょうど満10年を迎えます。現在では皆さまのご理解とご協力により新潟県では94.1%の郵便物に郵便番号が記載されております。郵便番号を書き添えていただくことで郵便物の機械による処理が容易に正確に行われます。郵便物の機械による処理が容易に正確に行われます。郵便物の機械による処理が容易に正確に行われます。

郵便番号は郵便事業の近代化を図るため昭和43年7月から実施したもので今年7月でちょうど満10年を迎えます。現在では皆さまのご理解とご協力により新潟県では94.1%の郵便物に郵便番号が記載されております。郵便番号を書き添えていただくことで郵便物の機械による処理が容易に正確に行われます。郵便物の機械による処理が容易に正確に行われます。郵便物の機械による処理が容易に正確に行われます。

郵便番号は郵便事業の近代化を図るため昭和43年7月から実施したもので今年7月でちょうど満10年を迎えます。現在では皆さまのご理解とご協力により新潟県では94.1%の郵便物に郵便番号が記載されております。郵便番号を書き添えていただくことで郵便物の機械による処理が容易に正確に行われます。郵便物の機械による処理が容易に正確に行われます。郵便物の機械による処理が容易に正確に行われます。

郵便番号は郵便事業の近代化を図るため昭和43年7月から実施したもので今年7月でちょうど満10年を迎えます。現在では皆さまのご理解とご協力により新潟県では94.1%の郵便物に郵便番号が記載されております。郵便番号を書き添えていただくことで郵便物の機械による処理が容易に正確に行われます。郵便物の機械による処理が容易に正確に行われます。郵便物の機械による処理が容易に正確に行われます。

郵便番号は郵便事業の近代化を図るため昭和43年7月から実施したもので今年7月でちょうど満10年を迎えます。現在では皆さまのご理解とご協力により新潟県では94.1%の郵便物に郵便番号が記載されております。郵便番号を書き添えていただくことで郵便物の機械による処理が容易に正確に行われます。郵便物の機械による処理が容易に正確に行われます。郵便物の機械による処理が容易に正確に行われます。

郵便番号は郵便事業の近代化を図るため昭和43年7月から実施したもので今年7月でちょうど満10年を迎えます。現在では皆さまのご理解とご協力により新潟県では94.1%の郵便物に郵便番号が記載されております。郵便番号を書き添えていただくことで郵便物の機械による処理が容易に正確に行われます。郵便物の機械による処理が容易に正確に行われます。郵便物の機械による処理が容易に正確に行われます。

郵便番号は郵便事業の近代化を図るため昭和43年7月から実施したもので今年7月でちょうど満10年を迎えます。現在では皆さまのご理解とご協力により新潟県では94.1%の郵便物に郵便番号が記載されております。郵便番号を書き添えていただくことで郵便物の機械による処理が容易に正確に行われます。郵便物の機械による処理が容易に正確に行われます。郵便物の機械による処理が容易に正確に行われます。

郵便番号は郵便事業の近代化を図るため昭和43年7月から実施したもので今年7月でちょうど満10年を迎えます。現在では皆さまのご理解とご協力により新潟県では94.1%の郵便物に郵便番号が記載されております。郵便番号を書き添えていただくことで郵便物の機械による処理が容易に正確に行われます。郵便物の機械による処理が容易に正確に行われます。郵便物の機械による処理が容易に正確に行われます。

郵便番号は郵便事業の近代化を図るため昭和43年7月から実施したもので今年7月でちょうど満10年を迎えます。現在では皆さまのご理解とご協力により新潟県では94.1%の郵便物に郵便番号が記載されております。郵便番号を書き添えていただくことで郵便物の機械による処理が容易に正確に行われます。郵便物の機械による処理が容易に正確に行われます。郵便物の機械による処理が容易に正確に行われます。

郵便番号は郵便事業の近代化を図るため昭和43年7月から実施したもので今年7月でちょうど満10年を迎えます。現在では皆さまのご理解とご協力により新潟県では94.1%の郵便物に郵便番号が記載されております。郵便番号を書き添えていただくことで郵便物の機械による処理が容易に正確に行われます。郵便物の機械による処理が容易に正確に行われます。郵便物の機械による処理が容易に正確に行われます。

郵便番号は郵便事業の近代化を図るため昭和43年7月から実施したもので今年7月でちょうど満10年を迎えます。現在では皆さまのご理解とご協力により新潟県では94.1%の郵便物に郵便番号が記載されております。郵便番号を書き添えていただくことで郵便物の機械による処理が容易に正確に行われます。郵便物の機械による処理が容易に正確に行われます。郵便物の機械による処理が容易に正確に行われます。

郵便番号は郵便事業の近代化を図るため昭和43年7月から実施したもので今年7月でちょうど満10年を迎えます。現在では皆さまのご理解とご協力により新潟県では94.1%の郵便物に郵便番号が記載されております。郵便番号を書き添えていただくことで郵便物の機械による処理が容易に正確に行われます。郵便物の機械による処理が容易に正確に行われます。郵便物の機械による処理が容易に正確に行われます。

郵便番号は郵便事業の近代化を図るため昭和43年7月から実施したもので今年7月でちょうど満10年を迎えます。現在では皆さまのご理解とご協力により新潟県では94.1%の郵便物に郵便番号が記載されております。郵便番号を書き添えていただくことで郵便物の機械による処理が容易に正確に行われます。郵便物の機械による処理が容易に正確に行われます。郵便物の機械による処理が容易に正確に行われます。

郵便番号は郵便事業の近代化を図るため昭和43年7月から実施したもので今年7月でちょうど満10年を迎えます。現在では皆さまのご理解とご協力により新潟県では94.1%の郵便物に郵便番号が記載されております。郵便番号を書き添えていただくことで郵便物の機械による処理が容易に正確に行われます。郵便物の機械による処理が容易に正確に行われます。郵便物の機械による処理が容易に正確に行われます。

郵便番号は郵便事業の近代化を図るため昭和43年7月から実施したもので今年7月でちょうど満10年を迎えます。現在では皆さまのご理解とご協力により新潟県では94.1%の郵便物に郵便番号が記載されております。郵便番号を書き添えていただくことで郵便物の機械による処理が容易に正確に行われます。郵便物の機械による処理が容易に正確に行われます。郵便物の機械による処理が容易に正確に行われます。

郵便番号は郵便事業の近代化を図るため昭和43年7月から実施したもので今年7月でちょうど満10年を迎えます。現在では皆さまのご理解とご協力により新潟県では94.1%の郵便物に郵便番号が記載されております。郵便番号を書き添えていただくことで郵便物の機械による処理が容易に正確に行われます。郵便物の機械による処理が容易に正確に行われます。郵便物の機械による処理が容易に正確に行われます。

郵便番号は郵便事業の近代化を図るため昭和43年7月から実施したもので今年7月でちょうど満10年を迎えます。現在では皆さまのご理解とご協力により新潟県では94.1%の郵便物に郵便番号が記載されております。郵便番号を書き添えていただくことで郵便物の機械による処理が容易に正確に行われます。郵便物の機械による処理が容易に正確に行われます。郵便物の機械による処理が容易に正確に行われます。

郵便番号は郵便事業の近代化を図るため昭和43年7月から実施したもので今年7月でちょうど満10年を迎えます。現在では皆さまのご理解とご協力により新潟県では94.1%の郵便物に郵便番号が記載されております。郵便番号を書き添えていただくことで郵便物の機械による処理が容易に正確に行われます。郵便物の機械による処理が容易に正確に行われます。郵便物の機械による処理が容易に正確に行われます。

郵便番号は郵便事業の近代化を図るため昭和43年7月から実施したもので今年7月でちょうど満10年を迎えます。現在では皆さまのご理解とご協力により新潟県では94.1%の郵便物に郵便番号が記載されております。郵便番号を書き添えていただくことで郵便物の機械による処理が容易に正確に行われます。郵便物の機械による処理が容易に正確に行われます。郵便物の機械による処理が容易に正確に行われます。

郵便番号は郵便事業の近代化を図るため昭和43年7月から実施したもので今年7月でちょうど満10年を迎えます。現在では皆さまのご理解とご協力により新潟県では94.1%の郵便物に郵便番号が記載されております。郵便番号を書き添えていただくことで郵便物の機械による処理が容易に正確に行われます。郵便物の機械による処理が容易に正確に行われます。郵便物の機械による処理が容易に正確に行われます。

郵便番号は郵便事業の近代化を図るため昭和43年7月から実施したもので今年7月でちょうど満10年を迎えます。現在では皆さまのご理解とご協力により新潟県では94.1%の郵便物に郵便番号が記載されております。郵便番号を書き添えていただくことで郵便物の機械による処理が容易に正確に行われます。郵便物の機械による処理が容易に正確に行われます。郵便物の機械による処理が容易に正確に行われます。

郵便番号は郵便事業の近代化を図るため昭和43年7月から実施したもので今年7月でちょうど満10年を迎えます。現在では皆さまのご理解とご協力により新潟県では94.1%の郵便物に郵便番号が記載されております。郵便番号を書き添えていただくことで郵便物の機械による処理が容易に正確に行われます。郵便物の機械による処理が容易に正確に行われます。郵便物の機械による処理が容易に正確に行われます。

郵便番号は郵便事業の近代化を図るため昭和43年7月から実施したもので今年7月でちょうど満10年を迎えます。現在では皆さまのご理解とご協力により新潟県では94.1%の郵便物に郵便番号が記載されております。郵便番号を書き添えていただくことで郵便物の機械による処理が容易に正確に行われます。郵便物の機械による処理が容易に正確に行われます。郵便物の機械による処理が容易に正確に行われます。

郵便番号は郵便事業の近代化を図るため昭和43年7月から実施したもので今年7月でちょうど満10年を迎えます。現在では皆さまのご理解とご協力により新潟県では94.1%の郵便物に郵便番号が記載されております。郵便番号を書き添えていただくことで郵便物の機械による処理が容易に正確に行われます。郵便物の機械による処理が容易に正確に行われます。郵便物の機械による処理が容易に正確に行われます。

郵便番号は郵便事業の近代化を図るため昭和43年7月から実施したもので今年7月でちょうど満10年を迎えます。現在では皆さまのご理解とご協力により新潟県では94.1%の郵便物に郵便番号が記載されております。郵便番号を書き添えていただくことで郵便物の機械による処理が容易に正確に行われます。郵便物の機械による処理が容易に正確に行われます。郵便物の機械による処理が容易に正確に行われます。

郵便番号は郵便事業の近代化を図るため昭和43年7月から実施したもので今年7月でちょうど満10年を迎えます。現在では皆さまのご理解とご協力により新潟県では94.1%の郵便物に郵便番号が記載されております。郵便番号を書き添えていただくことで郵便物の機械による処理が容易に正確に行われます。郵便物の機械による処理が容易に正確に行われます。郵便物の機械による処理が容易に正確に行われます。

郵便番号は郵便事業の近代化を図るため昭和43年7月から実施したもので今年7月でちょうど満10年を迎えます。現在では皆さまのご理解とご協力により新潟県では94.1%の郵便物に郵便番号が記載されております。郵便番号を書き添えていただくことで郵便物の機械による処理が容易に正確に行われます。郵便物の機械による処理が容易に正確に行われます。郵便物の機械による処理が容易に正確に行われます。

郵便番号は郵便事業の近代化を図るため昭和43年7月から実施したもので今年7月でちょうど満10年を迎えます。現在では皆さまのご理解とご協力により新潟県では94.1%の郵便物に郵便番号が記載されております。郵便番号を書き添えていただくことで郵便物の機械による処理が容易に正確に行われます。郵便物の機械による処理が容易に正確に行われます。郵便物の機械による処理が容易に正確に行われます。

郵便番号は郵便事業の近代化を図るため昭和43年7月から実施したもので今年7月でちょうど満10年を迎えます。現在では皆さまのご理解とご協力により新潟県では94.1%の郵便物に郵便番号が記載されております。郵便番号を書き添えていただくことで郵便物の機械による処理が容易に正確に行われます。郵便物の機械による処理が容易に正確に行われます。郵便物の機械による処理が容易に正確に行われます。

郵便番号は郵便事業の近代化を図るため昭和43年7月から実施したもので今年7月でちょうど満10年を迎えます。現在では皆さまのご理解とご協力により新潟県では94.1%の郵便物に郵便番号が記載されております。郵便番号を書き添えていただくことで郵便物の機械による処理が容易に正確に行われます。郵便物の機械による処理が容易に正確に行われます。郵便物の機械による処理が容易に正確に行われます。

心配ごと相談所とは

今月は11・18・25日と8月1・8日

三文判 以前銀行で出しておりました「くらしのおり」ですが、小冊子が窓口にあります。毎号を楽しみに読んでおりました。その中に「ハンコ」について述べておりました。ハンコにはいろいろあります。身近かに幾つもあるもので、案外大切に扱われなく、思い

の外、簡単にポンポンと押しているようです。日本ほど「ハンコ」を安易に持ち出す必要とする処も無いようです。だが、「ハンコ」は持ち主の顔を表わすと言われているので、大層の力を持つています。市販されている安物の三文判でも、一厘、署名捺印ともなれば、安物の三文判ではなく、実印と同じ効力を発揮してきます。「実印など、そんな大切なものでなくて結構、三文判で済んでよ」と言われて三文判なら、たいした事もあるまいと、押し印が思わぬ災難を背負う破目になった事は、ままあります。

自分の顔に責任を持つようになり、心すべき事と言わねばなりません。私も息子が、親もとをばなれるので、始めて認印を所持してやりました。「判が必要ですよ。お父さんお願いします」と書類を送って来ます。自分の印の処に押し印して居ます。印鑑は自分顔を表すものであるから、正しく押印するように注意の手紙を書きながら、思い出すままに記してみま

国民健康保険税は、国保加入者の皆さんがお医者さんにかかる時、その医療費の七割を支払うために必要な費用です。ご存知のとおり医療費は年々増加の一途をたどり、更に今年二月に医療費の改

定が行われたこと等で、税の面でも負担の増を願うことになりました。今年度必要と見込まれる医療費などは別表のとおりですが、これに見合う保険料が必要となるわけです。保険料の納入には格別のご理解とご協力をお願いします。診察にもご配慮下さるようお願いいたします。

所得税の 予定納税は 七月三十一日までに 所得税第一期分の予定納税は、七月三十一日までです。予定納税をしなければならぬ者は、前年(五十二年)の所得税額が五万円を超えた者です。(但し源泉徴収額を除いた残額)納めていただく金額は、すでに税務署から皆さんに通知してありますので、期限内に遅れないように納めて下さい。

予定納税の減額は…… 次のような方は、予定納税額の減額申請ができます。 ① 廃業・休業・転業・失業をしたとき。 ② 災害・盗難・横領にあったとき。 ③ 結婚や出生によって所得控除が受けられることとなったとき。 ④ 景気の変動などにより営業不振となり本年分の所得が相当少なくなるようなとき。

納税は便利な振替納税で税金も電気料や水道料金などと同じように、預金口座から自動的に振替納税をすることが出来ます。納める手数料は、大変便利で、どうぞご利用を。

匿名の寄付

今年の別院のお取り越しは、丁度日曜日に当り近來にない賑やかな露店市になるかなあと楽しみにしていたところ、相憎くの梅雨前線の停滞、二十五日の午後から降り始め、折角の店市から更に猛烈に降り続き、二十六日朝は、大雨注意情報から、大雨洪水警報に至る、防災無線が、鳴り始めた頃、与板町役場広報課様と云う達筆な封書を頂戴致しました。

大体越後にどんな大名がいたかを一覽しておかないと、今後の話の進め方に支障がある。そこで石高の多い方から並べて見ると 高田十五万石 榑原氏 新発田十萬石 溝口氏 長岡七萬四千石 牧野氏 村上五萬石 内藤氏 村松三萬石 堀田氏 与板二萬石 井伊氏 三根山一萬石 牧野氏 清崎一萬石 松平氏 椎谷一萬石 堀田氏 三日月一萬石 柳沢氏 黒川一萬石 柳沢氏 十一藩となる。そのうち外様大名は新発田一藩で、他は全部譜代である。与板二萬石は額面だけで見ると丁度半分位のところに位置している。これを日本全国で見ると、譜代、外様を合

わけて三萬石代から下が六五%であり、一萬石代以下が三九%にもなっている。だから全国の大名の七割近くが三萬石代以下である。そのうち外様大名だけで見ると、一萬石以下が五八%で、約六割である。また譜代大名だけで見ると、やは

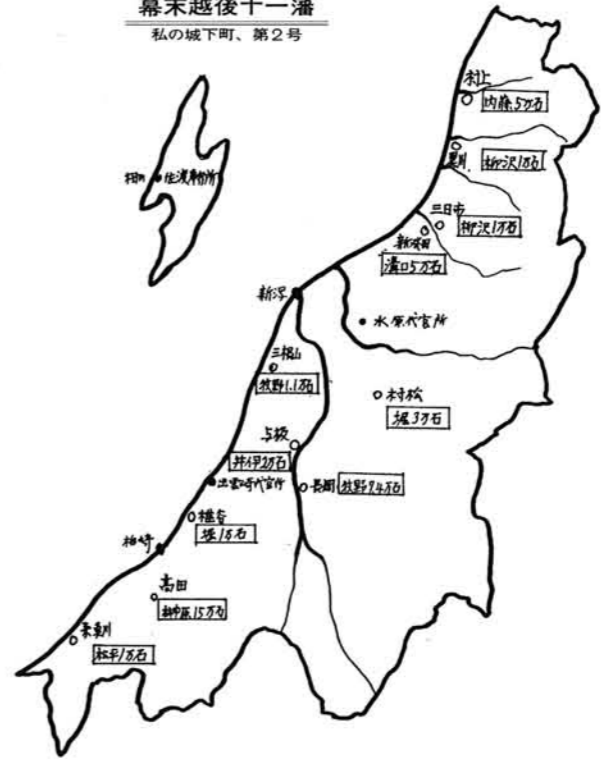
が、陸奥国(むつのに)の山間地三郡二十三村と交換させられたり、伊勢桑名藩の飛び地が越後に六万石もあつたり、そうでなければやせ地で実収は少ないというように配置して、どうしても徳川に反旗を挙げ得ないように組み合わせたのが徳川時代の封建制度であつた。

まあよそ様のことをとや 詰所は、大廊下、溜間、大広間、柳間、帝鑑ノ間、雁間、菊間、竹間、松間の九つであつたが、与板公は帝鑑ノ間の詰所であつた。この詰所の仲間は佐倉十一萬石、大垣十萬石、松本六萬三千石、松代十萬石、小浜十萬石、村上五萬石等々、大体十萬石以下くらいであつたが、与板のほかに越後では黒川、三日月の一方石

もあるが、いづれも飛ぶ鳥も落さん勢の側用人柳沢出羽守の子であるし、糸魚川の一萬石も松平を名乗る將軍家親類筋の家門であつて、共に帝鑑の間詰めである。この部屋から若年寄が出る慣例で、与板藩主方六代の直朗公が若年寄として功績があつたが、老中なども一萬石から十萬石の大名から出るのである。幕府の重要な役職につくのは案外小藩が多い。だから天下の実権を握っていたのは、石高の高い外様や御三家ではなく、譜代の比較的小藩であつたのである。



幕末越後十一藩 私の城下町、第2号



幕末越後十一藩 私の城下町、第2号

幕末越後十一藩 私の城下町、第2号

幕末越後十一藩 私の城下町、第2号

幕末越後十一藩 私の城下町、第2号

幕末越後十一藩 私の城下町、第2号

幕末越後十一藩 私の城下町、第2号

幕末越後十一藩 私の城下町、第2号

幕末越後十一藩 私の城下町、第2号

幕末越後十一藩 私の城下町、第2号

幕末越後十一藩 私の城下町、第2号

幕末越後十一藩 私の城下町、第2号

幕末越後十一藩 私の城下町、第2号

幕末越後十一藩 私の城下町、第2号

幕末越後十一藩 私の城下町、第2号

幕末越後十一藩 私の城下町、第2号



電話帳(職業別)に 間違いはなかった でしょうか!!

新しい職業別電話帳(ご希望の方のみ)を中甸頃までにお届けする予定です。

届かないお方は電報電話局までお電話ください。お届けした電話帳はついでにおかないで、自宅の屋号・商号等が正しく掲載されているかを確かめてください。

二、あなたの電話番号に間違いはないでしょうか三、親せき、知人の電話番号はいかがですか四、取引先や、日常お買物をするお店の電話番号は、変っていませんか最近代表番号になったお店がありますから念のため見てください。

日常おかけになるところは、書抜帳に書き込んで電話機のそばに置くことが常識になっています。

電話のむこうは どんな顔 おつなぎします しあわせな明日へ 与板電報電話局

電話のむこうは どんな顔 おつなぎします しあわせな明日へ 与板電報電話局