



# いたよ

No.143

5月号

町だより 代表 平沢甚九郎

昭和53年5月10日 ■発行/与板町(代表者/与板町長平沢甚九郎) ■編集 与板町だより編集委員会



戦没者慰霊祭(5月8日)

## 目に青葉 山ほととぎす……。 若葉、新芽が萌えだす!

5月の声を聞くと野も山も新芽が青々といっせいにふき出し、萌黄色のもえたつような姿に変ぼうします。早苗月という別名もなんとなく緑を連想させる月です。何となく冷たかった水も、いつの間にかぬるむ感じが強くなって来る季節で、大自然が一斉に夏への衣がえを始めます。

— 人口の動き —  
4月30日現在  
( )は3月末との比較

人口	7,838人 (-1人)
男	3,804人 (-1人)
女	4,034人 (±0人)
世帯	1,802 (+4)
出生	12人
死亡	7人
転入	35人
転出	41人

- おもな内容は
- 2 生まれかわる旧黒川
  - 3 第二回東京与板会開催
  - 4 幼児の水死事故防止
  - 4 社教からのたより
  - 4 歯の衛生週間
  - 5 循環器検診の実施
  - 5 事業所統計調査に協力を
  - 6 国民年金保養センター
  - 6 心配ごと相談所とは
  - 7 税金あれこれ
  - 7 保健衛生だより
  - 8 お知らせ

## 保健衛生だより

- 6月6日 13時30分から15時  
母親学級(後期) 母子センター  
対象者 S.53.8~S.53.11分娩予定者
- 6月9日 13時30分から14時30分  
二種混合3回目 母子センター  
対象者 S.50.9.1~S.51.3.31迄出生児
- 6月12日 13時30分から15時  
乳児検診 母子センター  
対象者 一般

## 献血車が来町します

“献血は だれでもできる人助け”

●期日 六月五日  
●受付時間 午前10時~十二時  
午後一時~三時  
●場所 役場前

＜次回は53年9月29日＞

- 賞品
  - 一般の部 一名に
  - 最優秀作 表彰盾と副賞五万円
  - 佳作 表彰盾と副賞各一万円
  - 児童・生徒の部 一名に
  - 最優秀作 表彰盾と副賞三万円
  - 当の賞品 十名に
  - 佳作 表彰盾と副賞五千元
- 主催 (財)全国防犯協会連合会

町民運動会開催日決定  
ましては毎年連絡が遅くなりまして皆様には大変ご迷惑をおかけしてまいりましたが、今年7月23日(第四日曜日)に決定致しました。

結婚五十年を迎えられた金婚夫婦に、その長寿と夫婦円満を祝って、新潟県知



事の揮ごうした色紙が贈呈されることになりました。次に該当される方は、役場町民課福祉係までお申し出ください。

①対象者 昭和二年四月一日から昭和四年三月三十一日までの間に結婚された夫婦で、四月一日現在で両人とも健在な方です。

②申出期限 五十三年五月三十一日

●停電について  
次により作業停電いたしますので、ご協力下さい。  
日時 五月三十日(火)  
午前九時から  
午後四時まで

●募集中  
昭和五十三年五月一日から五月三十一日まで(当日消印有効)

●応募方法  
普通はがきに一テーマ一標語(自作・未発表のものに限る)を書いてください。枚数に制限ありません。地域、学校、職場などで多数応募されるときは、はがき大の厚紙を用い一括送付しても結構です。

①テーマ ②標語 ③住所 ④氏名(フリガナ)  
⑤年令 ⑥職業(児童・生徒は学校名、学年)を応募用紙ごとに書いてください。

●送り先  
〒102 東京都千代田区紀尾井町三の四七  
警察共済ビル内  
(財)日本防犯協会連合会  
「防犯運動標語」係

全国防犯運動 標語募集中!

澁谷・当の浦・塩の入本与板・下町・長町・原・稲荷町・北新町・南新町の地域

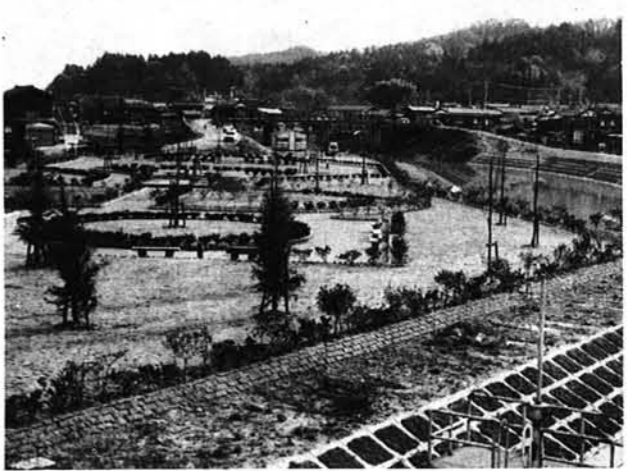
# 生まれかわる旧黒川河川

## 与板河川公園の「がいよう」

(沿 かく)

旧黒川は、河川改修事業の完成によって、本来の使命を終わりに新黒川流末川として、河川環境整備事業が着手され、その結果延長約一・五km、巾員三十メートルの河川敷が一般に利用出来る状況となったので、県当局はじめ関係各方面の絶大な協力を得て待望の緑地として利用することが認められました。

このような機会は、二度と再び巡って来るものではなく、従って公園として利用するに当たっても、単なる緑地とすることでもなく、これを与板町の象徴として将来に残るような立派な緑地として計画を行います。



み藤棚のベンチで一刻の休息をとられるようにするものであります。

## (計画がいよう)

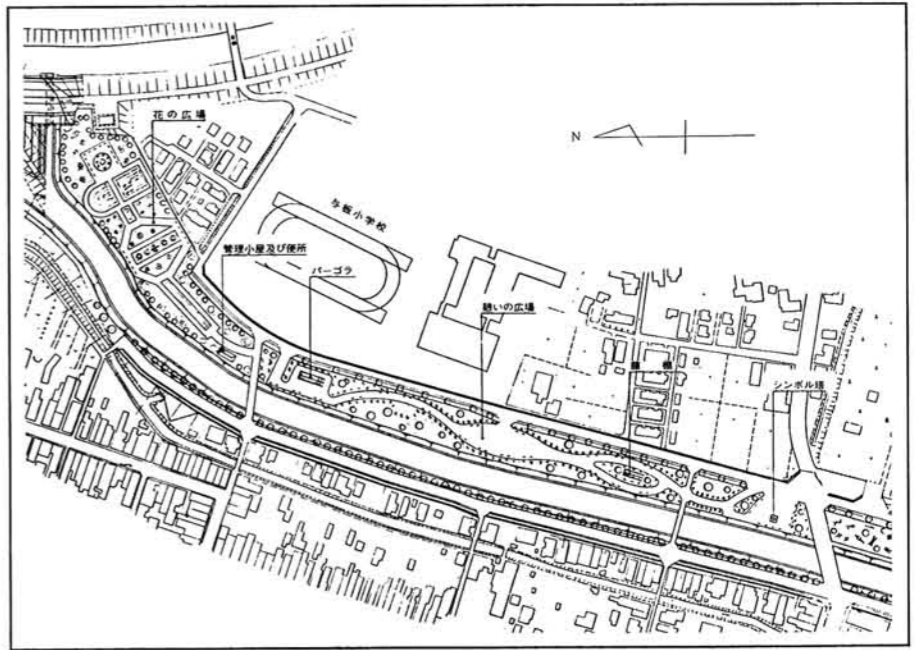
全線に配す遊歩道は、朝に昼に晩に、皆さんが三々五々楽しい散策をし、行き交う人々の間に、自然にかわされる一言一言の挨拶の言葉を通してお互の心が通うコミュニケーションの場とするものであります。その散策の中で、西本願寺別院より北を「静のゾーン」とし、南を「動のゾーン」とし、その中央部別院橋のもとに火炎土器を設置するものであります。

「静のゾーン」の中では北より「花の広場」とし、花壇を設け「憩いの広場」では朝のラジオ体操を楽しむ藤棚のベンチで一刻の休息をとられるようにするものであります。

けて野球と競技の場とし、全町民のコミュニケーションの広場とし一本の遊歩道を通して色々な施設が生きて利用され、旧市街地と東与板方面の新市街地とを一本化する上からみても川による疎遠感を拭き払って緑地によって一段と緊密化する計画であります。

●植樹計画  
両岸に桜約三百本、常緑低木千七拾本、芝約二万㎡であります。

●土地利用計画  
遊歩道三万㎡、総合運動場一万七千㎡、テニスコート二面三千㎡、バレーコート一面八百七拾㎡、交通広場三千四百㎡、水遊び広場三千㎡、集いの広場千六百㎡、遊びの広場三千㎡、憩いの広場九千三百㎡、花の広場七千七百㎡であります。



## 佐藤副団長に精績章 林副団長に勤続章

日本消防協会は、昭和五十二年定例表彰として佐藤副団長を表彰いたしました。心からお祝い申し上げます。心から今後とも一層消防運営にご尽力されることを御期待申し上げます。

林副団長は、勤続三十年

以上及び消防の職務に精励されたという事で昨年の精績章に引き続き日本消防協会から表彰されました。また、永年勤続者表彰が消防団員として二十年以上の勤続者に、与板町表彰条例に基づく功労表彰が与板町長より贈られましたので紹介致します。

堀 政栄 (敬称略)  
山田 十一  
倉部 則芳

# 第2回東京与板会 開催のお知らせとお願い

拜啓 桜も散り水辺には小鳥もさえずり樹には、新緑の香りが一杯の今日この頃、郷土の皆様、お元気で過ぎし事と存じます。思い起しますと昨年の東京与板会発会式に当りましては、町の皆様には大変お世話様になりました。特に町ご当局及び与板たちばな会の方々には感謝の言葉もありません。あらためて厚く御礼申し上げます。

お蔭様で当日は参加者は参百人以上、あちらこちら

で東京以来の顔合せがあり話しに花が咲きその華かさは新潟テレビで放映される程の大盛会となりました。それ以来会員名簿によって相互に連絡をとり個人間で交流を復活して居る人達は枚挙出来ないうらいます。又町ご当局から毎月お送り下さる「よいた」便りは遅滞なく会員各位に郵送し与板関係の刊行物は、その都度与板会が代行して希望者に頒布しております。

又先日役員会決定事項としては、五月十三日に、佐藤キリンビール社長(上町出身)の御好意により、キリンビール東京工場の見学会を催します。

与板出身の上京者は多数にのぼると想像されますが現在住居を確認して名簿に記載されている会員は、僅か四百名のみであります。

与板会としましては会員個人の交友関係や同級会等を通じて常に努力をしておりますが、いつも力の限界を感じております。ここに第二回東京与板会を左記により開催致しますのでこの機会に御家族、御親類、知友の上京者で東京与板会から連絡のない方には、役員宅又は、事務局迄御一報下さるよう御連絡下さい。

御本人から会の方にご連絡があれば会員名簿に記載し、後日東京与板会々員名簿を御送付しますので、今後は与板人同志の交流も積極的に出来るかと思っております。会として是非そうなるので、宜しく御願ひ申し上げます。(東京与板会)

開会 午後〇時  
一、場所 国電新宿駅内、ステーションビル七階  
二、会費 レインボーホール  
三、年会費共 四五〇〇円  
(小学生以下無料)  
事務局 東京都目黒区鷹番 一―一〇―九  
中川印刷(株)内 〇三―七―四一  
七三三五

役員名(敬称略)  
名誉会長 井伊 英彰  
会長 諸橋 義雄  
副会長 田中多一郎  
高橋 篤次  
長谷川圭佑  
幹事長 中川 清一  
会 計 品田 弘  
藤井 茂男  
会計監査 小林 鉄央  
小川 信次  
幹事 新木 新一  
八田 省三  
中島 文介  
丸山 幹夫

田畑の標準小作料が改定に  
昭和四十五年農地法の一部改正があり、新たに小作契約を結ぶる人のため小作料の標準額が定められ四十七年から適用されました。昭和四十六年十二月三十一日まで既に小作地であったものは、昭和四十五年九月三十日まで従来(別表)の小作料が存続します。

適用されるものには、昭和四十七年一月一日以降、農業委員会の手続を経て許可になった小作契約が該当します。昭和四十六年十二月三十一日まで既に小作地であったものは、昭和四十五年九月三十日まで従来(別表)の小作料が存続します。

## 自治体消防三十周年記念 与板町消防団が日消の竿頭綬を受賞



本年は昭和二十三年消防組織法が施行されて三十年となり、去る三月七日東京都日本武道館において天皇陛下御臨席のもとに盛大な記念式典が催され、その席上、日本消防協会より与板町消防団に対して竿頭綬が授与されました。

これも一重に山田晃団長以下消防団員が郷土愛に燃

一、日時 六月十一日午前十一時三十分

第二回東京与板会 開催御案内

別表(2) (10アール当りの額)

農地等級	田	畑
1級	6,826	2,604
2	6,533	2,488
3	6,245	2,368
4	5,952	2,250
5	5,664	2,134
6	5,371	2,016
7	5,083	1,896
8	4,790	1,780
9	4,502	1,662
10	4,210	1,542
11	3,922	1,426
12	3,629	1,308
13	3,341	1,188
14	3,048	1,072
15	2,760	954

山下(新町)  
羽鳥(蔵小路)  
石黒(上町)  
武雄(第一製薬会長岩方)

# 幼児の水死事故をなくしましょう

子どもを水から守る運動実施中



＜期間＞  
4月1日～10月31日

【4】 つい先ほどまで元気に走り回っていたのに、ほんのちよつと目を離したばかりに変わり果てた姿になってしまふ。こうなる前に、家庭はもちろん一般社会の人々がお互いにもう少し注意し合ったら、こんな悲しい思いをせずに済んだであらうと思うとき、その原因はどんなところにあるのか、もう一度振り出しにもどって真剣に考えましょう。

【5】 子供、特に幼児の水死事故は毎年四月下旬ごろから六月上旬にかけて最も多く発生している。これは、県内には用水路（堀）などの危険箇所が多いという特殊事情と春の農繁期は、文字どおり猫の手を借りたいほどの忙しさから、つい子供をおろそかにする傾向があるのではないかと考えられます。

◇ 子供守りは、簡単なようでもずかしい仕事です。留守番や炊事のかたてまで子供守りをするにはやめましょう。

◇ 幼児は言葉で注意してもわからない。つねに自分の目と行動で、しっかりと監視しよう。

◇ 仲間といっしょにいる

◇ 家庭の周辺には危険箇所がないでしょうか。

◇ 幼児の水死事故は、そのほとんどが家庭内、またはその周辺の（まさか）と思ふような場所所で起きている。浴槽、水がめ、バケツ、洗濯槽、水がめ、金魚鉢、便つぼ下水溝など、例をあげれば限りがない。このように、まさかと思うところに意外な魔手がひそんでいる。

◇ 幼児の事故は、水の深さや量に関係がなく起る。水のあるところすべてが危険であることを認識し、防護措置をとろう。

◇ 各家庭での細心の注意に合せて、用水路、道路側溝、庭池などの危険箇所については、地域ぐるみで点検し、防護対策をたてよう。

三、水死事故に対する理解と関心を持ちましょう。

◇ 幼児（六才未満）の死亡事故のうち、水死事故と交通事故をくらべて見ると水死事故が圧倒的に多い。

◇ 幼児が危険な場所を遊んでいるときは、すぐに注意してやめさせるか、保護者に連絡しよう。

◇ 交通事故のように出血骨折などの悲惨さは少ないが幼児が水の事故にあうと、即「死亡」につながる（交通事故の約三倍）ことをみんなが認識しよう。

# 歯の衛生週間

6月4日～6月10日  
むし歯のない子に育てよう

みんなが健康であることが健康の町づくり、明るい町づくりの発端であるといえましょう。

与板町では、「むし歯のない子に育てよう」を今年の目標としました。

人間の心と体の成長は、生後一年半頃から土台がたちづくられるといわれています。今年から一歳半児検診に歯の検査がくわえられました。この頃からむし歯が急激にふえてくるようです。今回の一歳半児検診では十八・八パーセントの子がむし歯に、昨年の二歳児検診では四十八・三パーセント、三歳児検診では八十二パーセントもむし歯に

罹患しています。

一歳半の年齢では、歯ブラシはうまく使えないでしょう。母親の姿を見習わせることから始めましょう。

親が食後にうがいをし、又口の中の清掃をしてやり子供心にそうすべきものだという気持ちを持ってやると、この頃が一番よいといわれています。

よい習慣は小さい時につけましょう。

「乳歯のむし歯はどうせ永久歯と生えかわるから」



当者の方はすすんで受け、健康な毎日をお過ごし下さい。

記  
検診月日 5月16日～18日  
会場 町体育館

※該当者には個人通知いたします。



【5】 あなたの健康度はどのくらいでしょうか。日頃「健康だ」と思っている、自分の健康は客観的にはみれないものです。検診を受けることにより安心した毎日を送れます。

最近、高血圧症、動脈硬化症の者が多くなってきています。高血圧、動脈硬化がすすんでくると体にいろいろな障害がおこります。なかでも、脳卒中や心臓病は代表的な疾病で、脳卒中は日本人の死因の第一位を占めています。

しかも、昭和25年からずっとトップであり、今や国民病となっています。

与板町では脳卒中予防対策として昭和44年から、循環器検診を行なってきました。その結果、年々減少してきましたが依然と死因のトップです。昨年は69人中43人が成人病で死亡し、そのうちの19人が脳卒中で死亡してあります。又最近若年化の傾向にあり、社会的な問題になってきています。今年も左記の日程で循環器検診を行ないます。該

# 少年スポーツ教室に参加しませんか！

このたび中学生を対象とした少年スポーツ教室が開かれることになりました。この教室は、経験の有無にかかわらず、スポーツが好きでやってみたいと思われる人達を対象に開設を行います。

## 成人スポーツ教室開催

『生活のリズムにしよう 体力づくり』

内容につきましては、練習日を毎月二回（第一、第三日曜日）とし、中学校体育館および小学校体育館において、厳しい中にも楽しさがある練習で、心身共に鍛え合えることができるようなチームづくりをすることと、学校教育とは違う練習の中から人生勉強をし、時にはキャンプ、研修等のレクリエーションを加えてやる予定です。

このスポーツ教室を機会に皆さんの健康管理と体力づくりに役立ててください。大変忙しき今日、皆さんは、スポーツや運動をする時間もないうらい忙しい毎日を通していかもしません。

また、スポーツなんて長い間したこともないとか、若いころならともかく……と考えるおられる方も……！と体力づくりは、スポーツや運動がいちばん適切だと思います。理屈をぬきにして教室に参加してください。

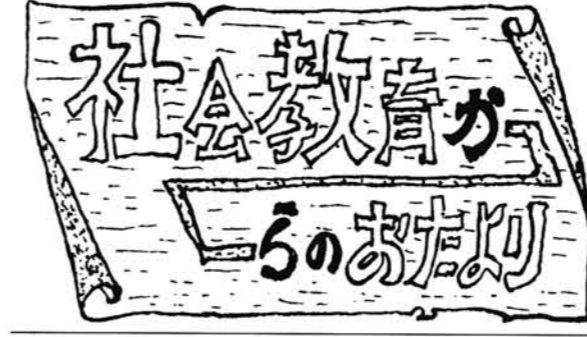
## 朝野球リーグ戦開幕！！

いよいよ野球シーズン到来を迎えました。各地でも朝野球が盛んに行なわれるようになり、朝早くから多くの人の練習に励む姿が見受けられるようになっています。

そこで、当与板町朝野球協会でも協会主催による『教育長杯争奪リーグ戦』

が、来る五月十四日より開幕されます。参加チームは二十二と大変多く、激戦が予想されます。

各チームとも優勝杯を手にしようという連日練習に励んでおります。十四日の開会式を始め、各チームの熱戦を期待しましょう。



# 誇れる郷土に きれいな河川

河川の美化・保全  
に協力を！！

町には、大小の川が流れています。

河川は、昔から私たちの生活を支えて、文化、産業などを育ててきました。

水道、田畑のかんがい、工業用水、またレジャーなどに、河川は私たちに大きな恵みを与えてくれます。

みんなで河川をきれいにしましょう。

・ごみは、定められた場所に棄てましょう。



「盲人用ダイヤル盤」  
これは便利で無料  
目のご不自由な加入者の方に、正確に、しかも早くダイヤルすることが出来る「盲人用ダイヤル盤」を無料でお取り付けいたします。ニッケルメッキの金属板に、3.6.9の方向に突起があり、目のご不自由な方も、これで正しいダイヤル数字が識別できるので喜ばれています。

ご希望の方は電報電話局までお電話ください。

じょうずな電話のうけかた

・ベルが鳴ったらすぐ出て名の……

・メモを取る習慣を……

・とりつぎは要点を伝えから……

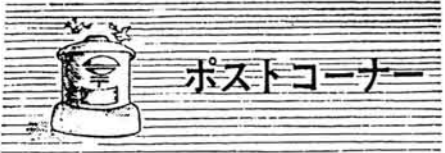
# テレホンサービス5月分予定表

日	曜	テ	マ	日	曜	テ	マ
1	月			17	水	お茶とコーヒー	
2	火			18	木	のおいしい飲み	
3	水	④	④	19	金	方	
4	木	⑤	⑤	20	土	消費生活相談事例	
5	金	⑥	⑥	21	日		
6	土	⑦	⑦	22	月	塩の種類と規格	
7	日	⑧	⑧	23	火		
8	月	⑨	⑨	24	水	消費者の日	
9	火	⑩	⑩	25	木		
10	水	⑪	⑪	26	金	消費生活相談事例	
11	木	⑫	⑫	27	土		
12	金	⑬	⑬	28	日		
13	土	⑭	⑭	29	月	乾物のもどし方	
14	日	⑮	⑮	30	火	くらしの中の安全マーク	
15	月			31	水		
16	火						

ダイヤルしましょう (0252) 67-7000  
今すぐ役立つ消費者情報  
「ハイ県くらしのダイヤルです」

電話のむこうは  
どんな顔

電 電 公 社  
与板電報電話局  
TEL 2700 (無料)



ポストコーナー

“青い鳥はがき”を贈呈

郵政省は身体障害者福祉強調運動に際し、この運動に協力して次のような特別な意匠の20円郵便はがきを4月20日から発売しております。このはがき是一般の方へ販売するほか、4月20日の通信記念日にちなみ、重度の身体障害の方の申し出により次のとおり贈呈しております。

- 1. 料額印面（はがきの切手に相当する部分）の意匠＝青い鳥
2. 贈呈の対象者＝重度（1級・2級）の身体障害者で本年4月1日現在満6歳以上の方へ一人20枚
3. 申し出締切り＝5月31日
4. その他＝代理の方のお申し出も受け付けます。

ご家族連れなどに最適 簡易保険保養センター・加入者ホーム

簡易保険は単に、危険に対する保障、などだけでなく、ご加入の方の健康と福祉増進にも力を入れ、簡易保険加入者ホーム・簡易保険保養センター・簡易保険キャンプセンターなどを設けてご利用をいただいております。現在、全国で簡易保険保養センターは64か所、簡易保険加入者ホームは13か所、簡易保険キャンプセンター（7・8月のみオープン）は2か所あります。ご利用のお申し込みは6か月前から郵便局で受け付けております。

配当金を増額（簡易保険・郵便年金）

簡易保険及び郵便年金にご加入の皆さまの利益の増大を図るため、配当金を増額しております。配当金の増額は簡易保険、郵便年金とも52年度以前に加入した契約について行い、増配当は、保険の種類、経過期間等によって異なります。いっそう有利になった郵便局の簡易保険、をご利用ください。

「受領証」は必ずお受取りを

郵便局では、お客さまのお勤め先やご自宅まで郵便貯金の預け入れや簡易保険料の払い込みなどの依頼をお受けした場合には「受領証」などをお渡ししておりますので、お確かめの上、必ずお受け取りください。

今月の納税 軽自動車税 国保5月分

心配ごと相談所とは

今年16・23日と6月4・11日

昨年未、任期満了で退任なさった委員さんもありまして、新構成員で発足を致しました。折も折、突然襲った田村総務さんの他界に依り一人立ちを余儀なくされました。失った物の偉大さは、それを失った時にしみじみと感じさせられます。何事にも欠く事の出来ぬ大切な物ほど、常日頃はその価値の尊さを感じさせないものでありふれたものの如くに扱われて居る様です。果はあがらない」と聞か

を追求するばかりが能ではありませんが、改め物事の大切さを見る術を知らされた思いが致しました。心配ごと相談も、ようよう皆様方の意識の中に住みついて来たかと思えます。私共「相談員」は種々相談を受けて問題を一緒に考え「問題のこぢれ」「方法を幾通りもあるが、どれを選ぶべよいか」等の解決の緒は、決め方の選定法等々を見い出すべく努力しております。

相続と税金

相続税は、なくなった人の財産を相続などによって得た時にかかる税金です。しかし、その財産全部に税金がかかるわけではなく、相続人になった人の財産から債務や葬式費用などを差し引いた「正味の財産」が「基礎控除額」を超えるときだけです。

確定申告をまちがえたり 忘れたときは

所得税の確定申告をした後で、申告した額にまちがいのあることに気付いた人は、正しい金額に訂正することが出来ます。※納め過ぎたとき 所得や税額の計算をまちがえて、税金を納めすぎていたり、還付を受けた税額が多かったときは、「修正申告書」を提出して、その差額の税金を納めて下さい。

かりません。また、なくなった人の配偶者や、相続人が未成年者や障害者の場合には税金が安くなる特例があります。相続税の申告は、相続開始の日（死亡の日）の翌日から六カ月以内になくなくなった人の住所地の税務署に提出することになります。

事業所統計調査にご協力を！

三年に一回実施される「事業所統計調査」が六月十五日、全国一斉に行われます。これは、わが国の事業所の業種や従業員数、営業状態などの実態をつかみ、国都道府県、市町村で行政、経済施策を進める上で基礎資料となるものです。



官公庁、病院、旅館から神社、お寺にいたるまで、全国すべての事業所が対象になります。

たまねぎとけい卵

五月は成長と活動の季節です。シユンの物といえは野菜ではたまねぎ・さやいんげん・ふきなどがあり、魚ではあじ・たろうお・たいなどがあります。また、鶏卵も春に供給が多くなります。

肉料理に欠かせぬ

春に収穫するものと、秋に収穫するものがあり、秋ですが、保存性がよいので年中出回っています。購入する時は外側が乾燥して重みのある発芽していないものを選ぶことが大切。



鶏卵・上等のタンパク質 卵には、いったいどんな成分が含まれているのでしょうか。卵一個のうち水分が四分の三、その残りの四分の一の中でタンパク質と

脂質がそれぞれ半分ずつを占めています。その他、カルシウム、鉄、リン、ビタミンA・D・B1・B2などが含まれています。よく卵は栄養があるといわれますが、恐らくどの食品のものより上等のタンパク質を含んでいること、脂質、灰分、ビタミン類も一応そろって含まれていることのためです。しかし牛乳のような完全食品からみれば、ビタミンCや糖質が欠けていて、もし卵だけ食べているとすると、かなり栄養的に偏ったことになりま

息づく自然！ さあ……思いきり楽しもう！ センター周辺みどころ 奥只見ダム、奥只見湖、奥只見シルバークライン、大湯温泉スキー場、尾瀬沼、八海山、浦佐スキー場、など。施設のあらまし、ご利用料金（税別別）の表も掲載。