



# よいた

No.142 4月号

町だより 町長 平沢善太郎

昭和53年4月10日 発行/与板町(代表者与板町長平沢善太郎) 編集 与板町だより編集委員会



4月5日与板小入学式

## 春たけなわ……各地で入学式

とじて保存して下さい

### 人口の動き

3月31日現在

( )は2月末との比較

|    |              |
|----|--------------|
| 人口 | 7,839人 (-7人) |
| 男  | 3,805人 (+1人) |
| 女  | 4,034人 (-8人) |
| 世帯 | 1,798 (0)    |
| 出生 | 9人           |
| 死亡 | 6人           |
| 転入 | 58人          |
| 転出 | 68人          |

五十三年度一般会計  
 国保会計は 予算の概要...2  
 各課の配置替えと 職員の変更...4  
 国民年金の保険料改正...5  
 参加しよう赤十字...5  
 特別資金融資の改正...5  
 錦鯉・準日本に入賞...5  
 保健衛生だより...6  
 お知らせ...6

おもな内容は

よいた町だより 53. 4. 10発行

[6]

## 保健衛生だより

- 4月17日 13時30分から15時  
1才半児検診 母子センター  
対象者 S.51.4.1~S.51.7.31迄出生児
- 4月26日 13時30分から14時30分  
精神衛生個別相談 一般対象
- 5月9日 13時30分から14時30分  
二種混合2回目 母子センター  
対象者 S.50.9.1~S.51.3.31迄出生児
- 5月10日 13時30分から14時30分  
ツベルクリン反応 母子センター  
対象者 S.51.4.2~S.52.4.1迄出生児
- 5月12日 13時30分から14時30分  
ツ反判定及BCG 母子センター  
対象者 ツ反実施者
- 5月15日 13時30分から15時  
乳児検診 母子センター  
対象者 S.52.12.1~S.53.3.31迄出生児
- 5月16日~18日  
循環器検診 該当者に個人通知



青年海外派遣青年の船、東南アジア青年の船団員候補者の募集  
 青年に広く海外の実情を視察研修させ国際的視野を広げていただくとともに、国際親善に資することを目的として、総理府で実施するものです。  
 但し、募集期限は四月十五日(土)までです。  
 詳細については、役場福祉係にご相談下さい。

労働保険料の申告は！  
 労働保険の概算・確定保険料の申告と納付を早めに済ませましょう。  
 ◎申告・納付期限 五月十五日まで  
 ◎申告・納付先 労働基準局 労働基準監督署 各銀行 郵便局  
 ◎申告・納付の注意  
 1 申告書と納付書は、切りはなさず保険料を添えて納付下さい。  
 2 保険料を5月15日までに納付できないときは、申告書だけ、取りあえず提出して下さい。(長岡労働基準監督署)

直江山城守兼統城址

### 城山山開き

4月16日(日)

各種行事を計画しております。

大坂屋別荘 十一面平和観音

### 観音祭り

4月18日(火)

別荘の観音堂、

# 町の家計！ 10億円の予算

## 昭和53年度予算が決まる……

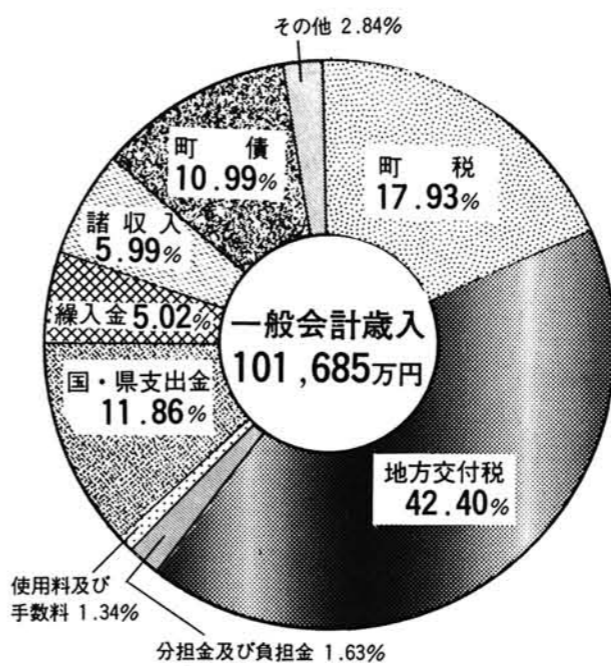
### ▽予算の概要△

昭和五十二年度は、インフレ・不況の暮らしの不安定の中、川上町長の急死という最悪な事態もありましたが、予定された事業がそれぞれ完了したことは、議会をはじめ町民各位、更には関係方面のご理解あるご協力の賜ものと感謝申し上げます。

昭和五十三年度の予算も円高・不況……など、新しいニューズがあとをたない中で、住民みんなの幸せを実現するために編成し、予算額は五十二年度に比べ、一五パーセント強とふくらみ、一般会計で一〇億円の予算となりました。

これも、長期的視野のもとに、健全な財政を堅持しながら、積極的かつ効率的な財源配分につとめ、国の景気浮揚策に対応して、公共事業の増額。また町単独事業にも力を入れました。

以下、五十三年度予算の支出の中から、主なものについてご紹介いたします。



#### ◆総務費

新たな事業として、総合町民会館の調査設計（三、〇〇〇万円）を行います。また、交通事故防止のための交通指導員（六二万円）を設置します。

さらに、事務改善のための機器の購入や庁舎、別荘などの公有財産の改修工事も行います。

#### ◆民生費

老人医療（三、一五七万円）や児童手当など（一、

#### ◆衛生費

成人病などの疾病予防（五六八万円）や妊産婦・乳児の母子衛生（二〇三万円）など保健衛生を推進します。

また、環境をよくするた

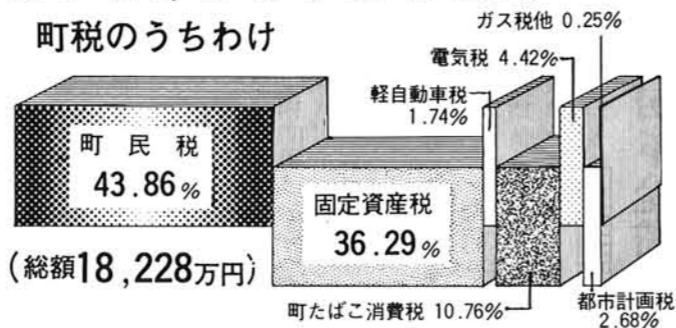
#### ◆農林水産費

水田利用再編対策に対応する補助（二〇〇万円）や黒川地区集落センターへの補助（三〇〇万円）など農業基盤の整備を進めます。また、第二次林業構造改善による林間歩道工事（一五三万円）を行ない西山丘陵を活用した森林自然公園作りも進めます。

#### 《一般会計の事項別明細》

| 項目          | 53年度<br>千円 | 構成割合   | 52年度予算<br>千円 |
|-------------|------------|--------|--------------|
| 収入合計        | 1,016,855  | 100.00 | 880,686      |
| 町税          | 182,280    | 17.93  | 147,690      |
| 地方譲与税       | 9,000      | 0.89   | 8,000        |
| 自動車取得税交付金   | 7,000      | 0.69   | 6,000        |
| 地方交付税       | 431,196    | 42.40  | 376,898      |
| 交通安全対策特別交付金 | 785        | 0.08   | 615          |
| 分担金及び負担金    | 16,595     | 1.63   | 11,294       |
| 使用料及び手数料    | 13,673     | 1.34   | 12,560       |
| 国庫支出金       | 91,364     | 8.98   | 75,607       |
| 国庫支出入金      | 29,279     | 2.88   | 25,235       |
| 国庫財産収入      | 1,981      | 0.20   | 2,461        |
| 国庫寄附        | 1          | ×      | 1            |
| 繰入金         | 51,000     | 5.02   | 80,000       |
| 繰入金債        | 10,000     | 0.98   | 10,000       |
| 繰入金債        | 60,901     | 5.99   | 44,925       |
| 繰入金債        | 111,800    | 10.99  | 79,400       |
| 支出合計        | 1,016,855  | 100.00 | 880,686      |
| 議会総務費       | 32,415     | 3.19   | 31,431       |
| 会務費         | 149,151    | 14.67  | 165,772      |
| 民生費         | 130,818    | 12.87  | 107,457      |
| 衛生費         | 75,688     | 7.44   | 68,008       |
| 農林水産費       | 29,891     | 2.94   | 20,144       |
| 土木費         | 58,010     | 5.70   | 46,747       |
| 消防費         | 265,401    | 26.10  | 146,570      |
| 教育費         | 48,446     | 4.76   | 46,359       |
| その他         | 113,367    | 11.15  | 121,024      |
| 繰入金         | 0          | —      | 3,774        |
| 繰入金債        | 56,720     | 5.58   | 48,390       |
| 繰入金債        | 51,948     | 5.11   | 70,010       |
| 繰入金債        | 5,000      | 0.49   | 5,000        |

### 町税のうちわけ



#### ◆商工費

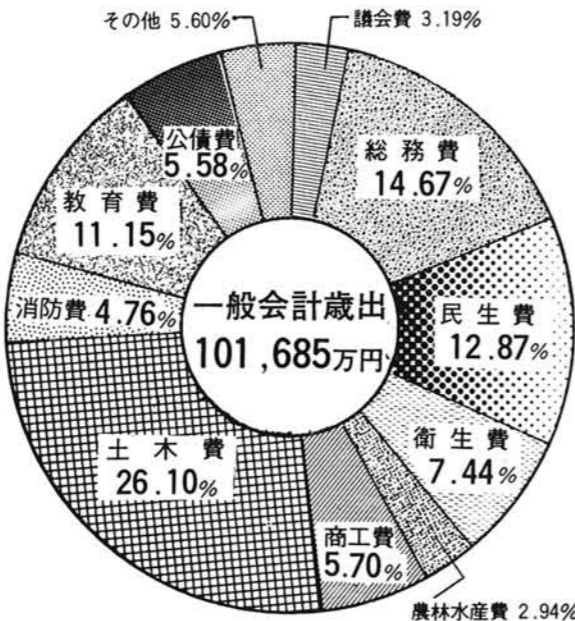
構造不況や円高対策のための特別貸付（一、〇〇〇万円）や地方産業育成貸付（二、四〇〇万円）などを充実させ、さらに地場産業の振興を図ります。

#### ◆土木費

生活道路などの新設改良し、整備・舗装を進めます。また、小河川の排水路改良を行い、星殿橋などの橋梁を新設改良（四、二〇〇万円）し、河川公園（三、六二八万円）として、別院橋

#### ◆教育費

中学校体育館の窓枠を取り替えなど（三三〇万円）を行い、スクールバスも入れ替えます。また、学校の給食を米飯給食に切り替え、調理場の施設を改善するとともに、給食婦を一般職としました。



#### ◆消防費

積載車・可搬式動力ポンプ各一台を購入して、消防力の充実とともに、防火水槽や消火栓の新設など、防火体制の整備を行います。

#### ◆その他

四月下旬から供給しますガス事業のガス企業団への負担金（五、一四三万円）のほか、清掃センター・水道・斎場の三、四〇九万円の負担金があります。

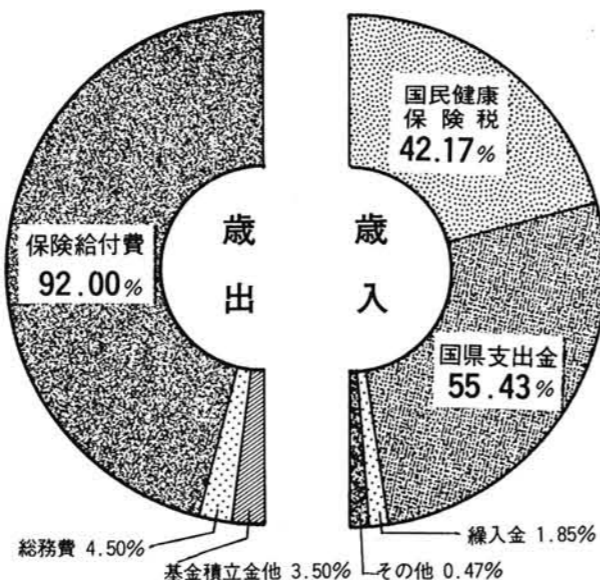
### 《特別会計》

## 国保会計は

1世帯当り 保険税 108,705円  
給付費 308,780円

1人当り 保険税 28,776円  
給付費 81,738円

国保会計 総額 27,011万円



### 《国保会計の事項別明細》

| 項目       | 53年度<br>千円 | 構成割合   | 52年度予算<br>千円 |
|----------|------------|--------|--------------|
| 収入合計     | 270,117    | 100.00 | 215,243      |
| 国民健康保険税  | 113,923    | 42.17  | 89,907       |
| 使用料及び手数料 | 16         | 0.01   | 16           |
| 国庫支出金    | 149,729    | 55.43  | 118,865      |
| 県支出金     | 205        | 0.08   | 215          |
| 財産収入     | 39         | 0.01   | 35           |
| 繰入金      | 5,000      | 1.85   | 5,000        |
| 繰入金      | 1,000      | 0.37   | 1,000        |
| 繰入金      | 205        | 0.08   | 205          |
| 支出合計     | 270,117    | 100.00 | 215,243      |
| 総務費      | 12,151     | 4.50   | 9,730        |
| 保険給付費    | 248,515    | 92.00  | 197,164      |
| 基金積立金    | 1,570      | 0.58   | 70           |
| 公債費      | 100        | 0.04   | 100          |
| 諸支出金     | 70         | 0.03   | 70           |
| 予備費      | 7,711      | 2.85   | 5,821        |
| 保険施設     | 0          | —      | 2,288        |

待てず、益々国保財政を深刻なものにしており、結果的には、二、三〇〇万円を超える増徴となりました。また、町の国保は、受診率が高く、更に二月一日から医療費の改訂（平均九・六%）が行われ併せ、自然増を含め総額で一八パーセント程度の引上げとなりました。

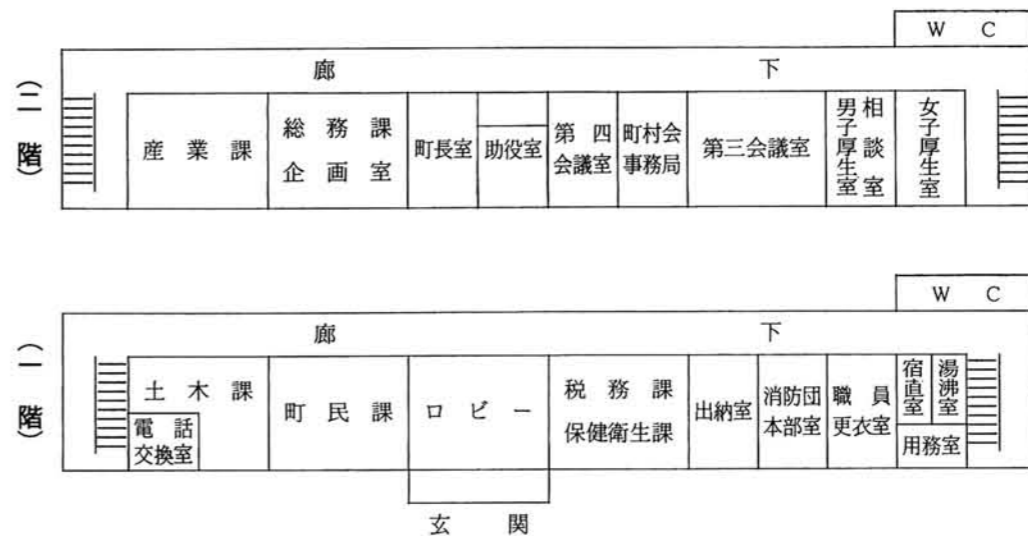
なお、本年度の予算作成は、社会情勢を考慮しながら、極力消費的経費の節減更には一般会計からの繰入金（五〇〇万円）と新たに給付費準備積立金をおこして、少しでも税の軽減を図って、国や県の指導をうけて、過去の実績と実情を勘案して編成しました。

# 課の配置替えと職員異動

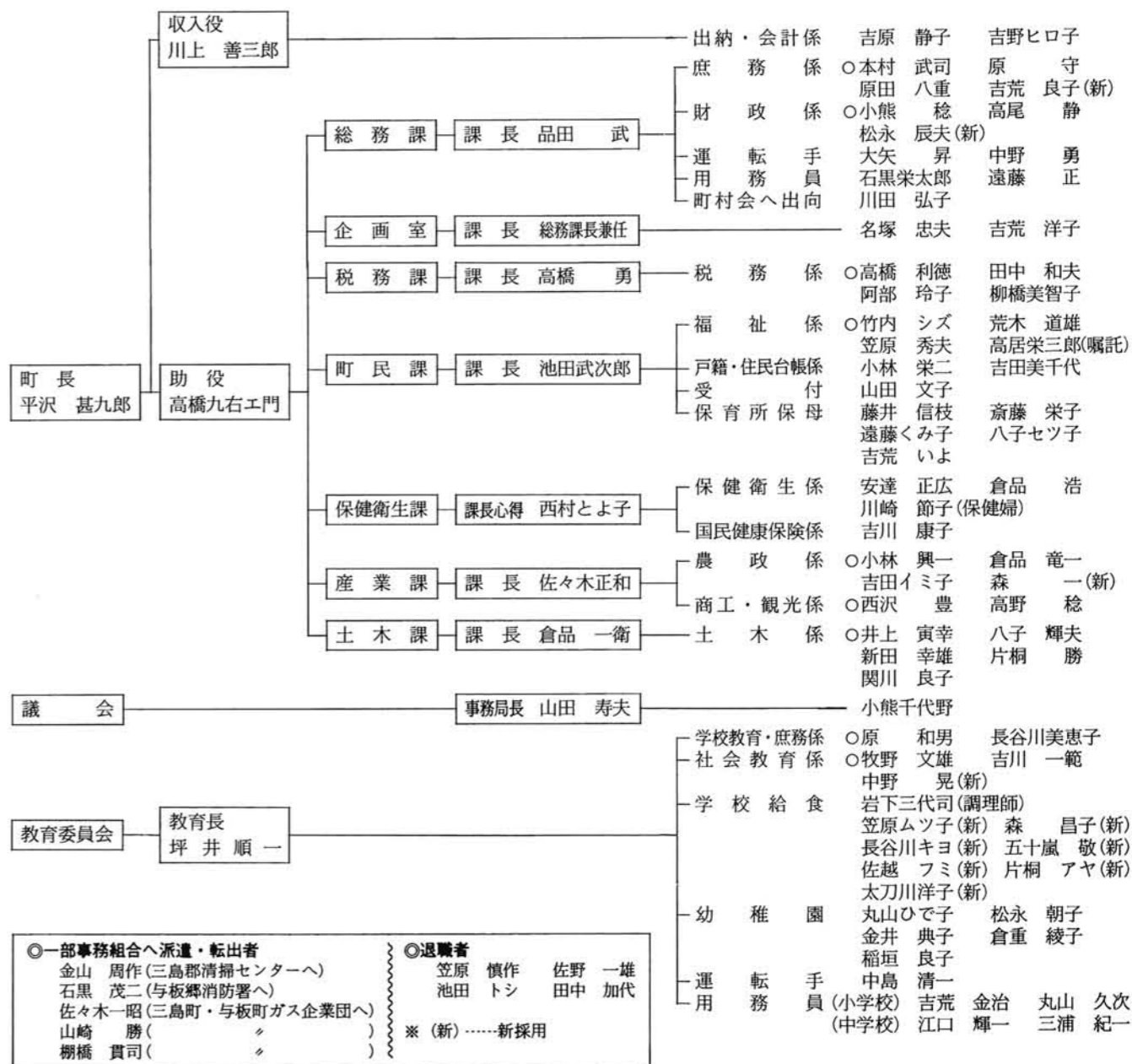
この度、いままでの住民課を町民課と保健衛生課に分離しました。これに伴う各課の配置替えが、次の図のようになります。また、職員の退職により異動が次表のようになります。

## 課の配置図

外の部分は50年3月号と同じ



## 職員構成



## 小林一夫・山源観魚園さん 全日本で準優勝獲得……

恒例の第十回全日本総合錦鯉品評会が一月二十日～二十一日、東京都東京流通センターで開催され、錦鯉約3,300点が全国の愛好家、生産者及び取扱業者より出品されました。

当町横原の小林一夫さん出品のあい衣、横町の山源観魚園さん出品の銀鱗三色が第二部(15～20cm)で準優勝を獲得されました。両人とも錦鯉飼育に傾注されその努力が実を結んだものです。

一般生産者も来年こそは俺の鯉をと、はりきっています。

## 与板町構造不況・円高対策特別資金 融資の貸付条件の一部改正について

前年11月より町では標記の特別資金を融資してきましたが、4月より貸付条件の一部を次のとおり改正いたしました。ご希望の方は、毎月15日までに役場産業課に備えてある申込書を提出して下さい。

記

1. 貸付対象者については変更ありませんが「与板町に製造業または物品販売業を営むものであって不況克服に要する営業資金(製造品目転換含む)を必要とする法人および個人」です。
2. 貸付限度額  
個人百万円以内・法人二百万円以内をそれぞれ三百万円以内に改正いたしました。
3. 貸付期間  
二十四ヶ月以内を三十六ヶ月以内に、うち据置期間六ヶ月以内を十二ヶ月以内に改正いたしました。

## テレホンサービス4月予定表

| 日曜  | テーマ               | 日曜  | テーマ        |
|-----|-------------------|-----|------------|
| 1土  | 消費生活相談事例          | 17月 | 乾電池の上手な使い方 |
| 2日  |                   | 18火 |            |
| 3月  |                   | 19水 |            |
| 4火  | 鶏肉の部位と調理法         | 20木 | 暖房器具のしまい方  |
| 5水  |                   | 21金 |            |
| 6木  | 消費生活の安定及び向上に関する条例 | 22土 | 消費生活相談事例   |
| 7金  |                   | 23日 |            |
| 8土  | 消費生活相談事例          | 24月 | 洋服の日常の手入れ  |
| 9日  |                   | 25火 |            |
| 10月 | 健康食品の問題点          | 26水 | 加工食品の価格動向  |
| 11火 |                   | 27木 |            |
| 12水 | 加工食品の価格動向         | 28金 | 消費生活相談事例   |
| 13木 |                   | 29日 |            |
| 14金 | 消費生活相談事例          | 30日 |            |
| 15土 |                   |     |            |
| 16日 |                   |     |            |

ダイヤルしましょう(0252) 67-7000

今すぐ役立つ消費者情報

「ハイ県くらしのダイヤルです」

## 4月23日は、新潟県知事選挙の投票日です、

### 参加しよう赤十字

ことしは赤十字の創始者アンリー・デュナン(1828-1910)の生誕五〇周年にあたり、この機会に赤十字活動の基盤である社員とボランティアの増強に努めようとする世界赤十字社に呼びかけています。

日赤新潟県支部でも一世帯から一人以上社員にしたいことを目標にしています。また、社員に入されていないご家庭でもどなたか一人社員に加入して目標達成にご協力下さい。

### 昭和53年度日本赤十字社員増強運動にご協力下さい

日本赤十字社では、国内外にわたって、積極的な事業を実施し、赤十字の人道的使命の遂行に努力を続けて居りますが、国内外の期待と要請はとみに高まり、増強に努めようとする世界赤十字社に呼びかけています。

事業規模は逐年拡大しこれに要する資金は増高の一途をたどっている現状でこの使命を遂行するために、社員の安定的増強をはかることが必須の条件になっていきます。社員は年三百円以上ですが、出来れば五百円

以上増額方ご協力をお願いします。近日常に、日赤奉仕団の方々が未加入世帯の加入勧誘及び社費を頂きに伺いますので、一人一人が赤十字の人道的使命に参加するお力をお寄せください。



街はこみあっています。電話なら街をスイスイ交通戦争といふことが、もはやピンとこないくらい私達は交通ラッシュに慣らされてしまったようです。

この交通ラッシュを少しでも緩和させる代替策に電話がその役割を果す切り札ではないでしょうか? 私達のまわりを見たり、テクテク歩いて行かなくても電話一本ですませる用事がずい分とあることに気がつくと思います。

「電話で、こんなことを依頼するのは失礼だ」と軽くみられないだろうか? 「電話ではねえ」ということは、もう古いと思っても過言ではないと思います。

訪問を受けるサイドでも、長時間お相手しなければならぬ面接訪問や、用件だけを圧縮して聞ける電話訪問を勧奨して、傾向がますます増大して、電話のむこうは、どんな顔