



よいた

町だより 町長川上文平

No.108

6月号

昭和50年 6月10日 ■発行/与板町 (代表者/与板町長川上文平) ■編集 与板町だより編集委員会



ウーン、こっちのが元気よさそうだナー

夜店……一種独特の雰囲気をもっています。
ことしも別院のお取越しが近づいてきました。仏さまへのお参りはさておいても、楽しみはなんといっても、夜店まわりでしょう。
金魚・植木・おもちゃ・たべもの・動物……とにかく老若男女のだれもが楽しくなってしまいます。
でも、その楽しみ陰にちょっとしたゆだんからとりかえしのつかない災害がまちかまえています。
くれぐれもお出かけの際はご注意ください!!

人口の動き

5月31日現在

()は4月末との比較

人口	7,810人 (+7人)
男	3,791人 (+1人)
女	4,019人 (+6人)
世帯	1,785 (+2)
出生	14人
死亡	2人
転入	19人
転出	24人

食中毒を防ごう	2
消火器販売に御注意を	3
長谷川久雄さん表彰	3
町税納入率	4
百パーセントに	4
ポストコーナー	4
心配ごと相談所	5
戸籍の届出は	5
保健衛生だより	6
おしらせ	6

おもな内容は

保健衛生だより

- 6月18日 13時30分から15時
乳児検診 母子センター
- 7月8日 13時30分から15時
母親学級(後期) 母子センター
- 7月9日 13時30分から14時30分
日本脳炎 母子センター
申込者に個人通知
- 7月10日 13時30分から14時30分
日本脳炎 母子センター
申込者に個人通知
- 7月16日 13時30分から15時
一般健康相談 母子センター

インドシナ救援金のお礼
南ベトナム及びカンボジアにおける戦士の激化によって、数百万の難民が塗炭の苦しみの中に喘いでいることは既に報道によりご存知のところですが、これら困窮の人々を救援するための募金を、与板町日赤奉仕団のご協力で実施いたしましたところ、皆さんの寛大なご高配により十数万円の募金が寄せられました。



早速日赤支部を通じて現地へ救援いたしました。皆さんのご協力に対して厚くお礼申し上げます。ご報告いたします。

アメリカ退治に御協力を！
家の回りの樹木に、白い糸のかたまりと表皮だけ残した葉のある枝はありませぬか。
それはアメシロの巣です。巣のついている枝葉をみつけたら、すぐに切り取り



献血車来町—“ゆりあい号”



献血はいつか身のため人のため

焼くか踏みつぶして下さい。
この巣取りがアメシロ退治に最も効果があり、発生をゼロにすることもできます。からご協力をお願いします。
薬剤防除は町内委員長さんを通して役場産業課へ申し込み下さい。

児童手当の現況届を！
現在児童手当を受けて居られる方は、児童手当法の規定により毎年六月三十日まで、前年の所得状況および六月一日現在の被用、非被用者別等を届けなければなりません。
もし、この期限までに届出されないと手当の支給が停止になることとなりますので、必ず期間内に届出書を住民課児童福祉係へ提出して下さい。

とじて保存して下さい



あなた バイ菌はをねらっている

食中毒をこうして防ごう

「どんなに科学が発達しても、細菌による食中毒だけはなくなりません」といわれています。そして家庭内での発生が全体の半と最も多くを占めています。あなたが食中毒のシズン。食中毒の犯人は、あなたの身近かにひそんでいるのです。

- ◎こんな思いがいがいをしていませんか？
 - ・腐ったものさへ食べなければ……？
 - ・食塩で殺菌すれば……？
 - ・酢のものでは中中毒じゃない……？
- ◎ルール違反をしないでませんか？
 - ・（つけない、ふやさない、殺す）これが食品の安全を守る原則です。
 - ・人も物もみんな清潔に調理したものは早く食べる
 - ・冷却、加熱の温度をコントロールする
- ◎台所でこんな罪を犯していませんか？
 - ・おしゃべりしながら料理
 - ・おしゃべりしながら料理
 - ・おしゃべりしながら料理
 - ・おしゃべりしながら料理
 - ・おしゃべりしながら料理
- ◎これで食品の安全運転ができません
 - ・安全運転ができません
 - ・安全運転ができません
 - ・安全運転ができません
 - ・安全運転ができません
 - ・安全運転ができません
- ◎後部反射器や反射性テープを完全に貼る
 - ・後部反射器や反射性テープを完全に貼る
 - ・後部反射器や反射性テープを完全に貼る
 - ・後部反射器や反射性テープを完全に貼る
 - ・後部反射器や反射性テープを完全に貼る
 - ・後部反射器や反射性テープを完全に貼る
- ◎歩行者の動きに注意して慎重な運転をする
 - ・歩行者の動きに注意して慎重な運転をする
 - ・歩行者の動きに注意して慎重な運転をする
 - ・歩行者の動きに注意して慎重な運転をする
 - ・歩行者の動きに注意して慎重な運転をする
 - ・歩行者の動きに注意して慎重な運転をする



フキンには細菌の巣になりやすいので、よく洗って、煮沸消毒し、日光で乾燥して使いたしましょう。タワシも使う前にタワシ自身を洗い、それからマナ板や鍋などを洗うように心がけましょう。

梅雨どきの交通事故防止

いつ晴れるかも知れぬ雨空、風も息をとめたかと思われよう。梅雨どきのじつと汗ばむ不快感。たまたまの雨です。このために、運転者も歩行者もイライラしたりボンヤリしたりしがちで交通が乱れやすく、事故の危険性が非常に高くなります。みなで、次のことをしっかり守り交通事故を防ぎましょう。

運転する人

- スピードは常に控え目にする。
- 歩行者の動きに注意して慎重な運転をする。

自転車

- 後部反射器や反射性テープを完全に貼る。
- カサさし運転はやめる。
- 下向きやわき見運転はしない。
- 後方からの自転車にも注意する。

歩行者

- 前の方がよく見えるようなカサのさし方をする。
- 道路上で立ち話はやめる。

悪質消火器 販売者に注意!

これまでにも広報紙、看板などで皆さんにお知らせし、注意を喚起してまいりましたが、最近また町内各所にこの悪質販売者が入りこみ、ことごとくみに高額（市価の三倍）の消火器を売りつけ、被害を受けた方がでます。

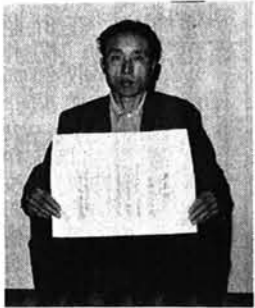
町では、春の火災予防週間中を通じ、安くて効力のある優良消火器のあっせん、その使用、取扱い指導をいたしました。それだけにこのたびの被害には残念でなりません。二度とこういう被害を受けないために次のことに留意ください。

- ◎悪質販売者の売りこみの手口
 - 被害を受けた方のお話を総合いたしますと、売りこみの手口は次のような内容です。（例）
 - (文中A、Bは悪質販売者は被害者)
 - A 「ごめん下さい」
 - 被 「はい」
 - A 「私は消防署の認可を受けている。○消火器会社の者だが、お宅に消火器はありますか？」
 - 被 「はい、ありますよ」
 - A 「ちよつと見せてください」
 - 被 「はい、これですが」
 - (と適正な消火器を出す)
 - A 「あっ、この消火器はもうダメです。○年○月に法律が改正され、こういう消火器は使つてはならないことになっております。持っていると罰金をとられますよ」
 - 被 「そうですか？ 私はそんなことはきいていませんが」
 - A 「いや、まちがいなくそのうなんです。そのためにわれわれが皆さんの家庭を廻つていんです。ハイ、これがその証明書です」
 - (と証明書のようなものを見せる)
 - 被 「はい、そうですか」
 - A 「そうなんです。従つて国の検定を受けた消火器を設置してもらわなければならないし、設置しなければ法律により罰せられることになっておりますよ」
 - 被 「そうですか、それじゃあ、あつ隣の家は買いましたか？」
 - A 「ええ、もちろんです。今、別の社員が集金しております」
 - (ここへタイミングよくBが入ってくる)
 - B 「主任、只今集金して参りました」
 - (と札束を被害者に見せながらAに報告する)
 - 被 「それば買います。法律に触れるのはいやですからねえ。いくらですか」
 - A 「二本一組で○○円です」
 - (と二万円以上の金額を云う)
 - 被 「高いですねえ」
 - A 「それではそつちの使えない方の消火器は後日回収に参りますのでその節はよろしく」
 - (と逃げるように去る)
 - ◎そして、その後被害者がどうもおかしいと思ひ消防本部へ問い合わせの電話をし連絡を受けた職員が被害者宅及び周辺を捜してみてももういない。せめて車のナンバーはとたずねてみてもらいたい。……ということになってしまいました。
- ◎台所でこんな罪を犯していませんか？
 - ・おしゃべりしながら料理
 - ・おしゃべりしながら料理
 - ・おしゃべりしながら料理
 - ・おしゃべりしながら料理
 - ・おしゃべりしながら料理
- ◎魚も野菜もひとつのマナ板？
 - マナ板から二次汚染することがありますから、せめて二板用意して使いわけのくらの気を配りたいものです。
 - ・フキンかゾウキンかわからない？
- ◎台所のパトロールをしては！
 - 近代的な台所でも、実は細菌の天国なのです。こうした細菌をばいばいす主役は誰なのでしょう？ それはあなたなのです。しかし、細菌がいつぱいだからとビクビクすることはありません。あなたの対策は、あなたの食生活の安全性が確保されることです。
- ◎これで食品の安全運転ができません
 - 安全運転ができません
 - 安全運転ができません
 - 安全運転ができません
 - 安全運転ができません
 - 安全運転ができません
- ◎後部反射器や反射性テープを完全に貼る
 - 後部反射器や反射性テープを完全に貼る
 - 後部反射器や反射性テープを完全に貼る
 - 後部反射器や反射性テープを完全に貼る
 - 後部反射器や反射性テープを完全に貼る
 - 後部反射器や反射性テープを完全に貼る
- ◎歩行者の動きに注意して慎重な運転をする
 - 歩行者の動きに注意して慎重な運転をする
 - 歩行者の動きに注意して慎重な運転をする
 - 歩行者の動きに注意して慎重な運転をする
 - 歩行者の動きに注意して慎重な運転をする
 - 歩行者の動きに注意して慎重な運転をする

器を設置してもらわなければならないし、設置しなければ法律により罰せられることになっておりますよ。

「はい、これです」
「と適正な消火器を出す」
「あっ、この消火器はもうダメです。○年○月に法律が改正され、こういう消火器は使つてはならないことになっております。持っていると罰金をとられますよ」

- ◎台所でこんな罪を犯していませんか？
 - ・おしゃべりしながら料理
 - ・おしゃべりしながら料理
 - ・おしゃべりしながら料理
 - ・おしゃべりしながら料理
 - ・おしゃべりしながら料理
- ◎魚も野菜もひとつのマナ板？
 - マナ板から二次汚染することがありますから、せめて二板用意して使いわけのくらの気を配りたいものです。
 - ・フキンかゾウキンかわからない？
- ◎台所のパトロールをしては！
 - 近代的な台所でも、実は細菌の天国なのです。こうした細菌をばいばいす主役は誰なのでしょう？ それはあなたなのです。しかし、細菌がいつぱいだからとビクビクすることはありません。あなたの対策は、あなたの食生活の安全性が確保されることです。
- ◎これで食品の安全運転ができません
 - 安全運転ができません
 - 安全運転ができません
 - 安全運転ができません
 - 安全運転ができません
 - 安全運転ができません
- ◎後部反射器や反射性テープを完全に貼る
 - 後部反射器や反射性テープを完全に貼る
 - 後部反射器や反射性テープを完全に貼る
 - 後部反射器や反射性テープを完全に貼る
 - 後部反射器や反射性テープを完全に貼る
 - 後部反射器や反射性テープを完全に貼る
- ◎歩行者の動きに注意して慎重な運転をする
 - 歩行者の動きに注意して慎重な運転をする
 - 歩行者の動きに注意して慎重な運転をする
 - 歩行者の動きに注意して慎重な運転をする
 - 歩行者の動きに注意して慎重な運転をする
 - 歩行者の動きに注意して慎重な運転をする



水位観測の功績で表彰される

■ 広野 長谷川久雄さん ■

日本河川協会は、毎年治水、利水、水防の事業

個人及び団体を表彰して

本年は個人の部で、当町広野、農業 長谷川久雄さん（四十一才）が表彰を受けることになり、さる五月十五日、東京都の全共連ビルで、日本河川協会々長より表彰状と記念品が授与されました。

長谷川さんは、昭和二十四年、当時の黒川水害予防組合から水位観測を依頼さ

れて以来、今日までの間、身的にその作業を全うされ、特に昭和三十六年八月の集中豪雨、昭和四十三年七月の豪雨、その他出水時には飯眠のひまもなく水位観測に没頭された功績により表彰されたものです。

今回の表彰は、県内では長谷川さんの他一名、団体一組が表彰されました。私達は、長谷川さんのこれまでのご苦労に対して深く感謝申しあげ、今後の御活躍を期待申しあげます。

「はい、これです」
「と適正な消火器を出す」
「あっ、この消火器はもうダメです。○年○月に法律が改正され、こういう消火器は使つてはならないことになっております。持っていると罰金をとられますよ」

6月は「中小企業経営合理化月間」です

中小企業者が自己をとりまく経済社会環境を正しく見つめ、自己の経営体質を見直して経営合理化の意識を喚起・高揚することと合せて、中小企業の健全な発展・向上を図る目的で実施されます。事業として、講演会が開かれます。

六月二十四日（火）
午後一時三十分～
午後三時三十分
会場：長岡商工会議所
演題：機械工業界の現状と今後の見通し
講師：日刊工業新聞編集委員源田光男氏

三・古郡青年リーダー研修開催について

三古郡公民館連合会、三島郡・古志郡の青年の活動（趣味グループ・研究グループ・体育グループ・地域グループ活動等）の推進のために、グループ作りや、グループ運営を目的に、研修会が石川県羽市市立能登青年の家（七月二十五日～七月二十七日）で開催されます。

実施要項、出席希望の方は、六月二十日までに教育委員会へ連絡下さい。

49年度(現年分)税金収納率が 全税目とも一〇〇%に

昭和四十九年度の税金は会計閉鎖期(五月三十一日)現在、収納率は次表の通り

税目	収入金額	収納率
町民税	47,727	100.0%
内個人	36,614	
固定資産税	11,113	
軽自動車税	33,487	
町たばこ税	2,428	
消費電	12,363	
気税	5,933	
木材引取税	32	
特別土地保	385	
都市計画税	2,819	
計	105,174	
国民健康保	45,080	100.0%

(現年課税分)

定資産税・国保税が今一歩のところまで一〇〇パーセントになりませんでした。昭和四十九年度は不況で決して条件の良い年ではありませんが、現年分については一人の滞納者もなく一〇〇パーセントに達した。二十年間町村合併以来はじめての記録をあげさせてくださいました。

たばこは町内で買いました

これも一重に町民各位のご理解とご協力の賜であり併せて納税組合長さんのご労苦に対し厚く御礼申し上げます。

交通事故死ゼロへの要請

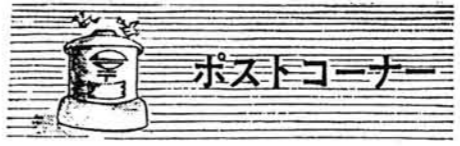
- △こども▽ とびだしは、絶対にしないこと
- △おかささん▽ こどもの手は、しっかりとぎって歩くこと
- △おとしより▽ できるだけ、夜の外出はやめること
- △自転車▽ 右折をするときは、必ず後方の安全を確かめること
- △運転者▽ 経済速度を守り、無理な追越しはしないこと

金婚夫婦慶祝について

結婚五十年を向えられた金婚夫婦に、その長寿と夫婦円満を祝って、県知事の揮ごうによる色紙が贈呈されることになりましたので、該当される方は、役場住民課又は老人クラブ役員へお申し出ください。

「お取越」時の被害予防に万全を今年も別院「お取越」が近づいてきました。町内外の人出でたいへんなにぎわいとなりますが、火災や盗難予防のため次のことに気をつけましょう。

- 一、火気及び火気使用場所の点検を行ない、故障や破損箇所を発見したらただちに修理改善する。
- 二、戸、窓等の施錠ぐあいを確認し、家の周囲についても整理整頓とんしいわゆる「スキ」を見せない。
- 三、家を留守にする時には隣近所に一声かけ合いお互いに協力しあう。



明治8年に創業 郵便貯金は百歳 10月には記念行事を

郵便貯金は「貯金思想を普及し、国民の経済生活の安定とその向上に寄与する」ことを目的に、明治8年5月2日に創業し、今年で100年を迎えます。郵便貯金の現在高は、創業当時全国で1万5,224円だったものが、本年3月末現在では19兆2,113億円(新潟県3,216億円)にもなっております。皆さまからお預りしたお金は、国の財政投融資の重要な資金として生活環境の整備や、福祉施設や、文教施設の拡充など、多面にわたり活用されております。

▶多彩な記念行事を◀
創業100年を記念して10月下旬の「郵便貯金週間」を中心に、記念式典など各種行事を予定しています。

▶記念証書を発行◀
4月1日から12月末日まで「郵便貯金創業100年記念証書」として単葉式証書(定額貯金証書1枚のもの)3種類と、冊子式証書(定額貯金証書が10枚つづりになっているもの)1種類を発行します。

証書の図柄は、単葉式証書が「創業当時の郵便貯金預貯所を配した風景」(4月~6月発行)、「明治時代の三等郵便局を配した風景」(7~9月発行)、「開局当時の横浜郵便局と局前風景」(10月~12月発行)。冊子式証書の表紙は、ギリシャの「三人女神像」を配したものです。

船シリーズ郵便切手を発行
郵政省は、8月から6回にわたって日本の船を画題とする「船シリーズ切手(2種連刷)」を次のとおり発行する予定です。

第1集	8月30日	遣唐便船	遣明船
第2集	9月	御朱印船	天地丸
第3集	1月	千石船	昌平丸
第4集	3月	大成丸	天洋丸
第5集	未定	浅間丸	畿内丸
第6集	未定	コンテナ船	タンカー

◎対象者
大正十三年四月一日から大正十四年三月三十一日の間に結婚された方で、四月一日現在夫婦ともに健在である方です。

◎申出期間
昭和五十年六月二十日迄

心配ごと相談所とは

個々の幸福、しあわせ、助け合いを国や社会が考え、増進実現して行くのを「社会福祉」と言い、手当や年金、医療の給付施設や機器の利用を始め、保障援助慰問等幅広く取組んで貰って本当に有難いことです。

社会福祉について

れる良い時勢になったものだと家中して喜んでいる人が多い、ところが突如民主主義だと与えられた時、とんでもない解釈や、こじつけをして一部では困ったことのように年金や医療でも進行するにつけて予想もなかった事も起きて、これが福祉の副産物かと歎かれています。

程よい妥協が無い限り、反目と争が激化して来る。茲に福祉行政の再検討が国でも論議され始めています。前月号に川上町長の御意見も、かくあるを達見されたことと思われ。みなさんの福祉に鑑み、社会福祉を正しく受け止めたいたいのです。今回は「生きがい」を考えましよう。

「質問」
与板保育園では、定員外の子供のために季節保育所を開かれたとか、しかし、季節保育所とは名目だけではないまでもどおり定員外の子供を入所させている、ともしばらのうわさです。事実でしょうか?あれだけさわがれたことでもあり来年入所する子供のために、も事実をお聞かせください。(こたえ)

「ゴミの整理はキチンと」
私はゴミの集積日になると、いつも感謝せずにはいられません。臭く、汚ない誰もがいやがる仕事をしていただき、ほんとにご苦労さまと言葉をかけずにいられます。ところが、回覧まで廻っているのに「もえないゴミ」を出したり、「投げ捨て」

にしておいたり、少数のちよつとした不注意で、どれだけ大勢の人に迷惑がかかるかわかりません。ゴミを集取していただくという気持ちになって、少しでも自分でできるお手伝いをさせていただきます。と思っています。

こそとあがめて
そちらへつくりや
ニコッと笑って
あなたこそ
こそとこぼれて
こちらへつくりや
なにをこしやくなど
けんか腰
明るい住みよい町にお互
いが気をつけましよう。

— 明社一員 —

届出、証明の手続

子供が生れたり、誰かが亡くなったりなど、いろいろな出来事があります。そしてその都度、役場へ届出ることが必要ですが、どんな時、どんな手続きをしなければならぬかを次に表にまとめました。必ず忘れず、おくれず、必ず届出をして下さい。

種別	届出期間	届出地	届出人	届け出に必要なもの
出生届	生まれた日から14日以内	①出生地 ②子の本籍地 ③届出人の住所地のいずれか	①父 ②母 ③同居者 ④出産に立ち合った医師 ⑤助産婦の順	・届出書1通(届出先が本籍でない場合は2通) ・母子健康手帳 ・届出人の印 ※届出用紙は医師・助産婦及び役場にありま
死亡届	死亡した日から7日以内	①死亡者の本籍地 ②死亡地 ③届出人の住所地のいずれか	①同居の親族 ②その他同居者 ③家主 ④地主 ⑤家屋土地の管理人の順	・届出書1通(届出先が死亡者の本籍地でない時は2通) ・印 ・埋火葬許可証の申請 ※届出用紙は役場又は医師の所にあります。(医師の死亡証明書添付のこと)
婚姻届	届出の日を効力を生ずる	夫又は妻の本籍地か住所地	夫及妻(証人2人)	①夫婦の本籍が届出先にあるとき届出書1通 ②夫婦の一方の本籍が他の市町村にあるときは届出書2通、届出先に本籍がない人の戸籍謄本か抄本2通 ③夫婦共届出先に本籍がないとき届出書3通、戸籍謄本か抄本2通 ・届出人の印(一方は旧姓) ・未成年者は父母の同意書 ※用紙は役場
養子縁組届	届出の日を効力を生ずる	養親及養子の本籍地か届出人の住所地	養親及養子又は法定代理人(証人2人以上)	①届出先に本籍がない一方の戸籍謄本、共にないときは双方の戸籍謄本各1通 ②養子が未成年の場合は家庭裁判所の許可書 ・届出人の印 ※用紙は役場
離婚届	届出の日を効力を生ずる	夫婦の本籍地又は住所地	夫及妻(証人2人)	・届出先に本籍及復籍する戸籍がないときは双方の戸籍謄本各1通 ・双方の印 ※用紙は役場
転籍届	届出の日を効力を生ずる	①本籍地 ②所在地 ③転籍地のいずれか	戸籍の筆頭者又は配偶者	①他町村に転籍する場合は戸籍謄本2通 ②本籍地・転籍地と住所地が異なる場合は戸籍謄本3通
分籍届	届出の日を効力を生ずる	分籍者の本籍地・住所地又は分籍地	分籍者	・戸籍謄本2通 ・印 ※用紙は役場

ことしの10月1日には
第12回目の国勢調査が行われます
全国いっせいに、すべての人を一人一人もれなく調査する大がかりな調査です。みなさんの御協力と調査員の方々の御尽力によって、よりよい結果が得られるようよろしくお願ひいたします。

現代生活に
マッチした
カラー電話機をどうぞ!!
電電公社では、カラー電話機(音量調節)を販売しています。(一般電話に限りません。)

○インテリアにマッチしたカラフルな電話機で、お部屋のムードをかえてみませんか。
○グリーン・グレー・ホワイトの三色があります。

親子電話・さし込み電話
ベルをどうぞ!!

移転工事の際、同時に
お付けになると工事費が
割安になります。
詳しくは、電報電話局
へお尋ねください。

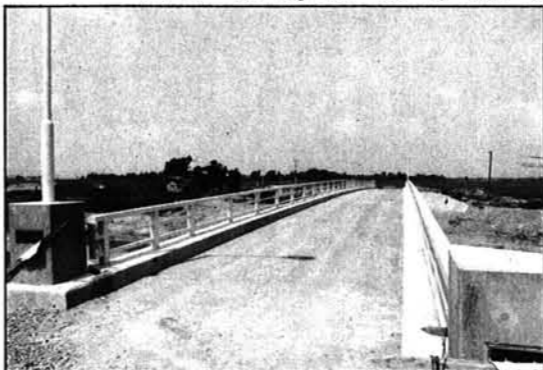
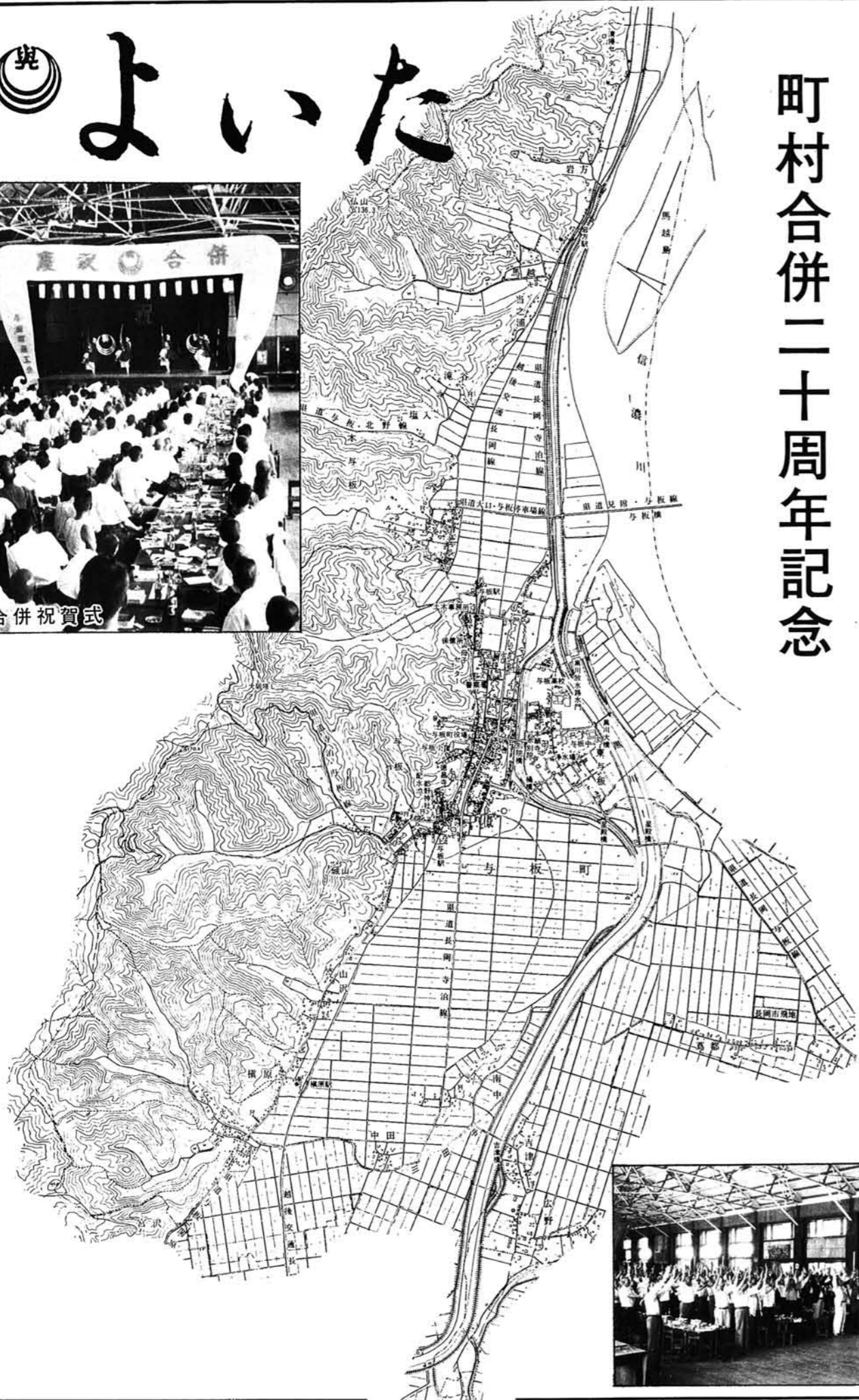
おつながります
しあわせな明日へ

電電公社
与板電報電話局
TEL 2700(無料)



よいた

町村合併二十周年記念



⇨新装なった鎌研橋



⇨改良された岩方道路



⇨明るいよい子に



⇨中町をくご通過の両陛下

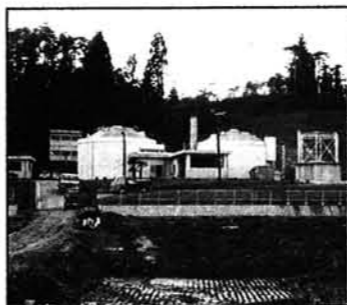
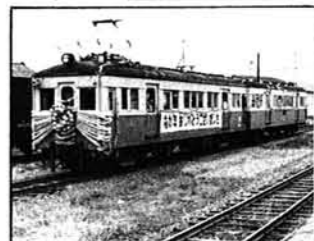


⇨吉津橋

⇨てまり荘でくつろがれる老婦人たち



60年の歴史をとじた
越後交通電車



⇨岩方に完成したし尿処理場



⇨役場新庁舎

⇨百一年目を大きくふみ出した
新小学校



四月：資料館・公民館を建設
：小学校プールが完成
八月：集中豪雨に襲われる
昭和四十三年

十一月：舟戸火災が起き、十数棟が焼失
昭和四十四年
一月：豪雪に見舞われる
四月：本与板に保育所開設

九月：黒川改修促進大会を挙げる
：別荘の修復できる
昭和四十五年
：新都市計画法による区

域を設定

：米生産調整はじまる
：清掃センターごみ焼却場が完成
：消雪パイプを伏設

昭和四十六年

一月：上水道拡張工事が竣工
：信濃川から取水
四月：第五回町長選挙執行
川上文平氏が就任

昭和四十七年

五月二十四日：天皇・皇后両陛下、当町をくご通過

昭和四十八年

三月：吉津橋（現）が竣工
四月：黒川に保育所を開設
十月：与板小学校創立百周年を向え記念式典を挙げる

昭和四十九年

三月：与板高校定時制が閉校に
六月：組合立の無憂苑斎場が完成
六月：小学校の新校舎が竣工
十一月：てまり荘が完成

昭和五十年

三月：旧小学校を役場庁舎に改築・移転
三月：越後交通軌道が廃止となる
四月：第六回町長選挙執行
川上文平氏が就任
六月二十五日：合併二十周年記念式典を挙げる



↑待望の与板橋が完成



お取越でにぎわう旧中町通り⇨

⇩街路事業で面目一新した商店街⇩



新町二十年のあゆみ

昭和三十年
三月三十一日：与板町・黒川村・大津村（榎原・山沢）が合併し、新与板町が発足

同日、大都小学校を与板小に合併
四月：第一回町長選挙執行
川上文平氏が就任
七月：合併祝賀式を挙行

昭和三十一年

：中学校新校舎（現在）が完成

昭和三十三年

三月：上水道施設が完成
七月五日：大河津村大字馬越を編入
：黒川小学校を改築
：別院橋が完成
：町民プールが完成

昭和三十四年

二月一日：寺泊町大字岩方を編入
四月：第二回町長選挙執行
川上文平氏が就任

昭和三十五年

四月一日：大字成沢が長岡市へ分離
：東橋が完成

昭和三十六年

三月：黒川中学校を与板中に合併
八月五日：集中豪雨に襲われ大被害を受ける。
九月十六日：第二室戸台風に襲われ大被害を受ける
：吉津橋が完成
十二月：暮から大雪となる

昭和三十七年

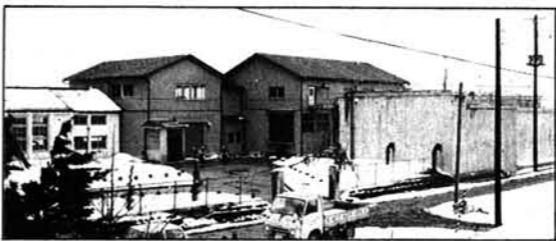
：小学校鉄筋校舎（現役場）が完成
：関之入にゴミ焼却場を建設

昭和三十八年

一月：豪雪により自衛隊が出動
四月：第三回町長選挙執行
内山大三氏が就任
：山沢に町営住宅を建設

昭和三十九年

四月：与板土木出張所開設
六月十六日：新潟地震起こり、大被害を受ける
七月七日：集中豪雨により被害甚大



↑信濃川から取水した水道第2次施設



⇨大都小の体育館を移築した榎原公民館



⇩改築なった黒川小学校

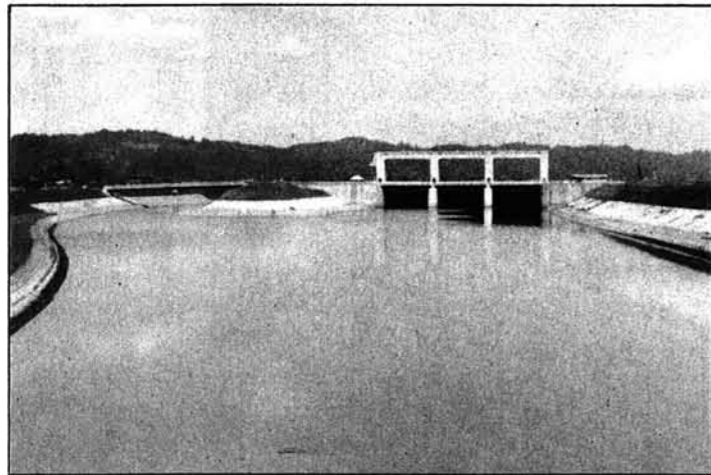
町村合併二十周年のごあいさつ

町長 川上文平

悠久の伝承を解消した与板町、黒川村、大津村は、新しい行政区域を設定して昭和三十年三月、新生「与板町」として誕生しました。その後、即ち昭和二十二年七月には大河津村より大字馬越を、続いて昭和三十四年二月には寺泊より大字岩方のうち十五カ字を、それ

ぞれ迎え、昭和三十五年四月一日には大字成沢の区域を長岡市に分離するという変遷は辿りましたが、爾来茲に二十年、省みてまことに感慨無量なるものがあります。如何に時代の推移による止むを得ない事象であり、如何に所謂発展的な諸相を

包含したものとはいいながら、遠い父祖の時代から営々として血と汗と脂と涙によつて積み重ね築き上げて来た長い歴史を誇るそれぞれの町村を、互解せしめるということは、理屈の上では理解し得ても、当事者である関係住民、就中、これが去就を決すべき責任の立



↑様相を一新した新黒川



⇐第2室戸台風による被害



↑38年豪雪の状況 36災堤下の惨状⇨
⇩36災の状況 舟戸から南中方面を望む



場在る町村並に町村議会及各部落の当局者の心情は千万無量、まことに忍び難いものがあり、その苦悩は蓋し筆舌に尽し難いものがあった筈であります。正に町村合併促進法が制定公布せられた昭和二十八年以後の数期間は、地方自治体にとつては、未曾有の変革期であり、地域的には血で血を洗う混乱期であったと謂うことが出来ましょう。

限の福祉に繋がる所以であるとの高邁な理念に徹して町も村もそれぞれの輝かしい伝統を捨て、特に大津村は村を二分するという非常手段をとつてまで、新与板町建設に一致の足を揃わしめられたのであります。あれから二十年、所謂新町建設の幾多の事業が着々と進捗し、町民の福祉も著しく増進いたしました。その間、多くの住民、多くの関係者が、或はその住居を他に移され、或は惜しくも物故せられる等、二十年という時の流れによる転変は如何ともし難いも

のではあります。私共は一般住民を含めた当事者各位の御苦労と御決意には深甚なる敬意が表されて然るべきものと信ずるのであります。私共は二十周年を迎え、往事を回顧して初心にかえり、曾つて幾多の苦悩と寂寥を克服した努力が価値あるものであり、且つ意義深いものであったことの立証が出来るように、共に手を携えて与板町の伸展に努力すべきであると存じます。各位の一層の御理解と御協力を切にお願い申し上げます。次第であります。

↑新潟地震でグラウンドにできた地割れ



一月：水道町が誕生
三月：黒川小学校を与板小に合併
：母子健康センター建設
：黒川改修起工式を挙行
：与板高校改築校舎竣工



昭和四十二年

一月：豪雪に見舞われ自衛隊が出動
四月：第四回町長選挙執行
内山大三氏が就任
四月：岩方にし尿処理場が完成

昭和四十一年

：与板橋が完成、盛大に竣工式を行う。
：学校給食共同調理場を建設