



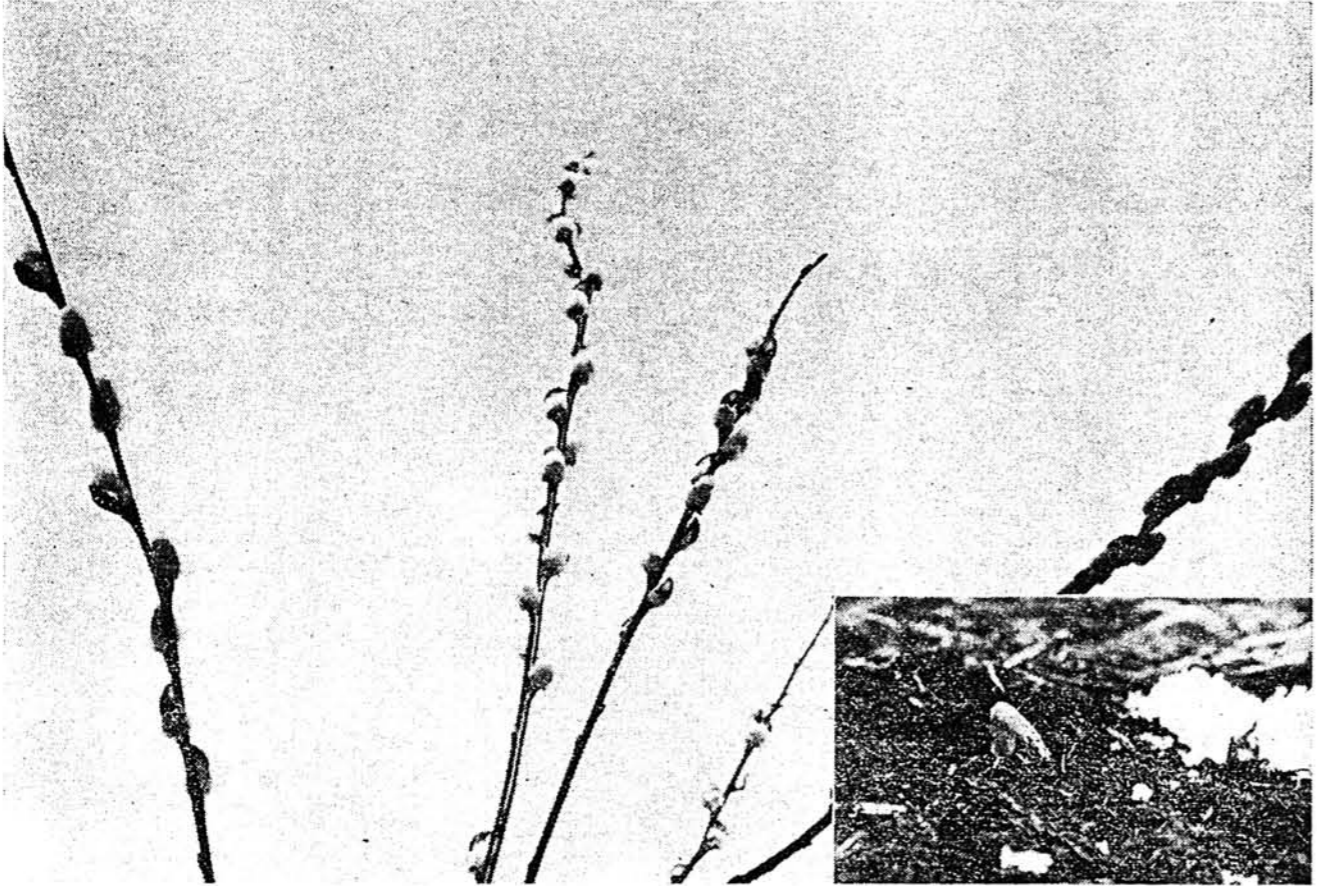
よいた

町だより 町長川上文平書

No. 93

3月号

昭和49年3月10日 発行/与板町 (代表者与板町長川上文平) 編集 与板町だより編集委員会



春はそこまで!

ことしは、例年にない大雪でしたネ。
 しかし、時節になれば、野も山も川も春です。
 躍動・希望・不安・出発・始まり……春はやつぱり万物が動きを始める時です。
 4月から保育園。……4月から小学校。……4月から機械に取り組む。……
 パラ色の夢があつてちよつぱり不安があつて……。

人口の動き

2月28日現在
()は1月末との比較

人口	7,873人 (± 0人)
男	3,821人 (± 0人)
女	4,052人 (± 0人)
世帯	1,792 (± 0)
出生	10人
死亡	5人
転入	8人
転出	13人

- おもな内容は
- 2 春の全国交通安全運動……
 - 3 進級、卒業によせて……
 - 4 春の火災予防運動……
 - 5 定時制閉校……
 - 6 社教コーナー……
 - 7 心配ごと相談所とは……
 - 7 ポストコーナー……
 - 7 国民年金のはなし……
 - 7 税金のはなし……
 - 8 農作業賃金きまる……

保健衛生だより

- 3月18日(月) 母子センター
一般健康相談 13時30分から15時
- 3月25日(月) 母子センター
3才児検診 13時30分から15時
対象者 S.45.4.2~S.45.9.30迄出生児
- 4月9日(火) 母子センター
母親学級 13時30分から15時
(前期)
- 4月10日(水) 母子センター
妊婦検診 13時30分から15時

「税金のはなし」
 税に不満のあるときは
 「税務署から更正の通知を受けたが、理由がよくわからない」とか、「納税が遅れたため差押えを受けたが、どうも納得できない」と云うときは、まず税務署にその理由をよく聞いて見ることがたいせつです。
 そして、その理由に納得できないときには、更正、決定差押えなどの通知を受けた日から二カ月以内に「異議申立て」をすることが出来ます。
 この「異議申立て」に対する税務署の「決定」にもまだ納得できないときは、「異議申立て」の決定通知を受けた

町税などの督促状発行日を
 毎月 **15日** に
 変更します。

日から一カ月以内に国税不服審判所に「審査請求」をすることが出来ます。

※労働時間(田植のみ)朝五時~夕六時就業昼二時まで休息夕六時~六時三〇分
 ※食事等についてはお互に自しゆくの上簡素化につとめましよう。
 ※隣接町村、他産業の状況を考慮し、最も妥当と思われる賃金です。 農業委員会三島郡協議会・与板町農業委員会

作業名	労働種別	基準	賃金	摘要
水田耕起	耕 耘 機	一反請負	3,500円	ロータリー耕起
"	"	"	2,500円	代かき
"	男女	一日	2,600円	まかない一食付
"	"	"	2,000円	"
田植	男 女 機	一反請負	2,600円	" 二食付
"	男 女 機	一反請負	10,000円	育苗含む
"	男 女 機	"	3,500円	機械植のみ
稲刈	男 女 機	一反請負	2,600円	まかない一食付
"	男 女 機	一反請負	10,000円	農道まで運びだす
"	男 女 機	"	4,800円	刈込みのみ
脱穀・調製	男 女	一日	5,500円	まかない一食付
"	男 女	一日	2,200円	"
調製	男 女	一日	280円	"
精米	男 女	一日	300円	"
その他作業	男 女	一反	3,500円	まかない一食付
"	男 女	一反	2,200円	"
"	男 女	"	2,000円	"
除運	男 女 共	"	2,200円	"
"	男 女 共	"	4,000円	耕耘機付
"	男 女 共	"	3,500円	"

ことしの農作業賃金が
 きまりました
 やがて春です。雪消えとともに、農作業がはじまります。農業委員会では、毎年標準となる賃金額を示してきましたが、ことしの賃金額を別表のように決めましたので、お知らせします。

とじて保存して下さい

運動の重点

- 1 スクールゾーンの整備充実
- 2 こどもと母親に対する交通安全教育の充実
- 3 自転車利用の安全対策の推進

春の全国交通安全運動はじまる

準備期間 3月6日から4月5日まで(1ヶ月間)
 運動期間 4月6日から4月15日まで(10日間)

学校は、来月から、いよいよ新学期が始まります。かわい小学一年生が交通事故でけがをしたり、命を失ったりすることは、何としても防ぎたいものです。

さて、今年の春の全国交通安全運動は、歩行者、運転者、運転者の雇主その他陸上交通関係者すべての者に交通安全思想の周知徹底を図り、正しい交通ルールの実践を習慣づけ、交通事故防止の徹底を図ることを目的でおこなわれますが、歩行者、特に幼児および小学生児童の事故を防止することならびに自転車の事故を防止するために、つぎの施策を中心に事故防止対策を徹底して実施します。

①スクールゾーンの整備充実
 小学校、保育所を中心としたスクールゾーンの設定については、一昨年の春の交通安全運動以来推進してきましたが、本年は小学校の移転で従来のスクールゾーンを別図のとおり変更いたします。

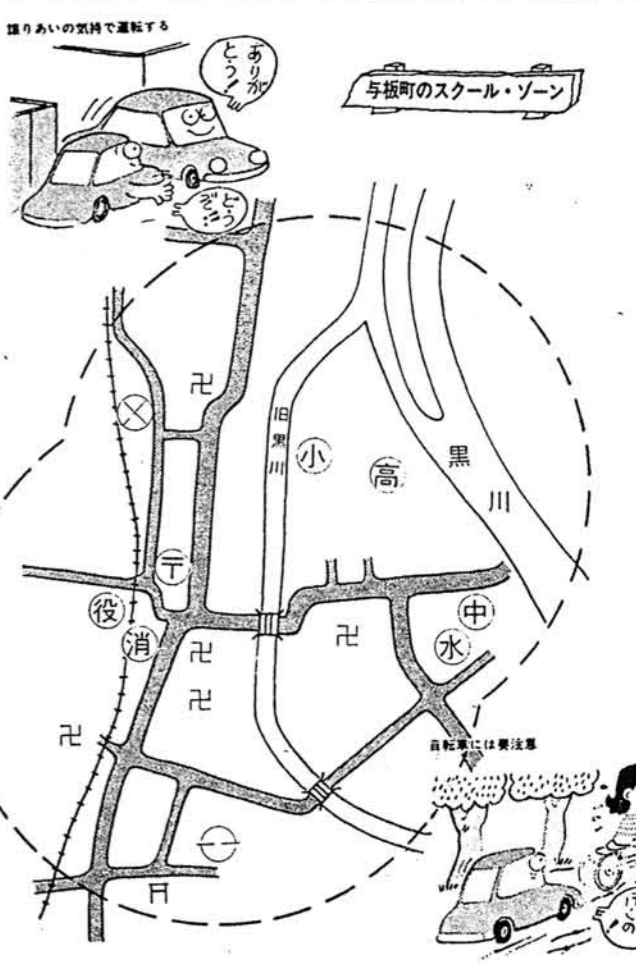
とくに、運転者はこどもを守るためスクールゾーン内では安全運転を励行する習慣を守ってください。

②こどもと母親に対する交通安全教育の充実
 こどもの事故の中では、とび出しや車の直前直後の横断の事故が非常に多く発生しています。こどもは、好奇心が強く衝動的で自己中心といわれる反面、判断力・注意力がまだ十分備わっていません。

昨年結成しました交通安全「トキちゃんクラブ」を中心として、こども自身が、身を守る習慣や態度を身につけることと、おあさまさんが交通

③自転車利用の交通対策の推進
 通勤、買物等に自転車を利用される方が増えておりますが、自転車の点検整備については十分注意し定期的に点検を行なってください。また安全確認、手の合図など自転車の正しい乗り方を心がけてください。

④運転者等に対する安全運



交通安全スローガン
 運転者向け
 「あせついている今があなたの赤信号」
 歩行者向け
 「止まります 待ちます 車のまきるまで」
 こども向け
 「きをつけよう まいにちとおるみちだけど」

転の励行
 運転者は、歩行者の保護意識を高めるとともに、飲酒運転、高速暴走など交通マナーの欠如による交通事故の絶無と安全運転の励行を心がけてください。

幹事	高橋 勇	副幹事	久住 良三	監事	吉岡 涼之助 五十嵐 博栄 小林 三郎 石黒 三郎 黒川 与志雄 倉品 徳太郎 稲田 定平 小林 昭松 中村 豊二 小浦 正吉 日浦 音次 渡辺 平次 安達 平次 於島 菅次 斎藤 惣一郎 井上 嘉平次	役員名氏名	井上 嘉平次 斎藤 惣一郎 於島 菅次 安達 平次 渡辺 平次 日浦 正吉 中村 昭松 小林 昭松 小浦 正吉 稲田 定平 倉品 徳太郎 黒川 与志雄 石黒 三郎 小林 三郎 五十嵐 博栄 吉岡 涼之助 久住 良三
----	------	-----	-------	----	--	-------	---

交通安全協会新役員決まる
 交通安全対策及び推進の仕事をしたいと、与板地区交通安全協会と与板支部の役員の方が去る二月二十一日に決まりました。

この度役員に選ばれた方は、ほんとうにご苦労さまですが今後二年間よろしくおねがいいたします。

与板地区交通安全協会
 与板支部役員名簿

子どもに呼びかけを

与板小学校長 当銀敏雄

「昨年三月、卒業する六年生がせつせと学校がきをばらつた学校へ感謝するために、又、手づくりの雑巾をひとり一枚ずつ持ち寄って、「きれいな学校で、きれいな心を。」の願いをこめて、在校生に最後の贈物を届けてくれました。母校を思いうる心となり、祖国愛にひろがる素

地としてありがたいことです。特に狂乱の気持にあつて人間や環境を尊重する気風を高めたものです。

六年生を送る会が開かれました。「卒業する六年生のみならず、先輩な中学生になつてくたさい。」

「在校生よ、与板小のよい校風をのばすようがんばつて

希望 春 卒業 進級

卒業によせて

与板中学校長 渡辺豊八

この頃の社会情勢の酷しさや不安は、教育の現場にも苛酷な程に響いている。

とかなりがちな消極的な気持、また否定的な気持を押さえて、明るく、澄んだ心で積極的に生きようとする心構えを持つことが大切である。

そのためには、生徒ひとりひとりが、明るい積極的な気持を作るくふうを日々心がけ、からだで感じとることの



この頃、未知の世界には必ず不安感情がともないまま、これを解消する妙案は親と子の話し合いです。不安感に相手求め、助言を待っています。親には必要感の多い話

なことは許されたいというきびしい状況を認め合っていること。

これらのからみ合いの中でこそ意欲的な姿勢が育つている。しかも、若さを発散させる行動があり、行動の中で考える何かがある。

その時々で成功した喜びは

「新しい学年、未知の世界には必ず不安感情がともないまま、これを解消する妙案は親と子の話し合いです。不安感に相手求め、助言を待っています。親には必要感の多い話



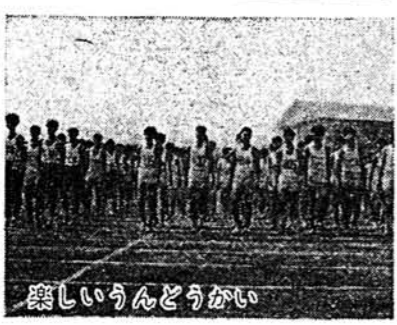
「まず、子どもの寝顔をしみじみと、じっくりながめてください。成長された様子、一年間のまとめ、健康票を見た

題があつて親子接近の絶好の機会です。

「まず、子どもの寝顔をしみじみと、じっくりながめてください。成長された様子、一年間のまとめ、健康票を見た



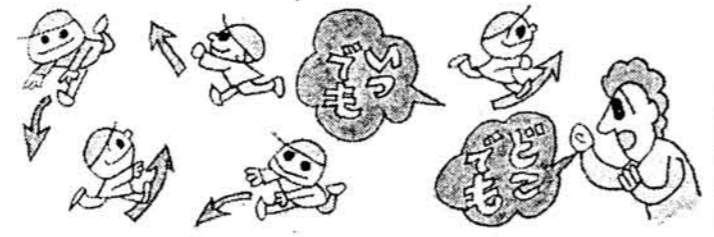
思い出の百年祭



楽しいうんどうかい

ぼく青になるまでまつよ (交通安全教室)

子どもは曜日に関係なくいつも危険
 子どもの事故を曜日別にみると、死者・負傷者は、土曜・日曜に多いが、その他の曜日は大きな差はみられず、平均的に発生しており「いつでも」「どこでも」子どもには注意が必要です。



卒業生居住地		
与板町	242名	合 計 445名
中之島村	35名	
和島村	7名	
三島町	6名	
寺泊町	6名	
寺岡市	27名	
その他の県内	28名	94名
その他県外	28名	

26年間の灯

— 閉校になつた与板高校定時制中心校 —

第一回卒業生 石黒茂二

昭和二十三年六月二日の開校式（入学式）は、与板小学校の礼法室で行われました。開校当時は小学校の前校舎が教室で、みんなジャンパーを着て国防色と云われたカーキ色がまだ巾をきかせていました。

入学生は五十七名、教室は満員の盛況でその中には与板橋が流れていたで、渡し舟で登校してくる中之島村や山を超えて和島からも大ぜいきていました。

たま／＼数学の時間に大森教頭先生が、君達は一年経つ

思い出

与板高校定時制中心校は、昭和二十三年に発足し、本年三月をもつて閉校することになりました。

閉校は誠に残念ですが、時勢の然らしむるところ、やむを得ません。しかし、この二十六年間、働きながら学ぶ困難な環境をよく克服した、四四五名の卒業生は、それぞれ地域の中堅として活躍し、定時制の残した足跡は偉大なものがあります。



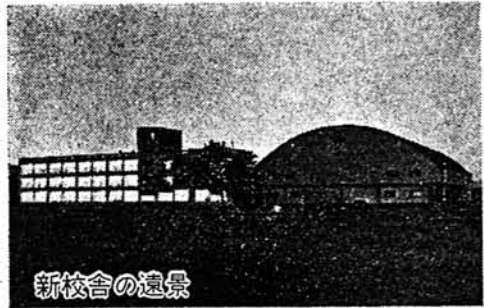
旧校舎の夜景

ことに半数づゝ減るだらう、卒業する人は八分の一即ち七名程度ではないか、と予言されていた、その言葉は見事適中し七名が最後まで残り、中

小さな灯

第二十三回(最終) 卒業生 大平博文

わが母校「与板高等学校定時制」は、二十六年間の歴史を持つており、この間先生方や先輩は、いろいろ苦労されたと思う。木造校舎のところは、夏は虫、冬は寒さで勉強どころではなかつたのではなからうか。なぜならば、鉄筋である現校舎であつても、虫の大群に悩まされ、町中の虫が定時制の「灯」を求めて集まつたようであつた。



新校舎の遠景

定時制の閉校を知り得るであらう。お先に失礼というところであるが、あんなに困らせた虫があわれに思えると同時に、閉校の痛さがひしひし

途編入三名を加え十名が第一回卒業生となりました。私達級友は、みんな戦争末期の混乱期に小学校を出たのばかりなので、久しぶりの教科書のある落着いた授業に、寸暇も惜んで勉強しました。中でも忘れられないのは、深井重吉先生の社会科での民主主義・人類の平等・人のいのちの尊さ等の講義に心の底から感銘し、この授業がなかつたら戦時教育を受けた我々が、眞の民主主義は二十数年間経つた今日でも理解出来なかつたのではないかと思つております。

たしか二年生になつてから東与板の校舎に移つたが、体育館はなく体育は専ら廊下で定時制の閉校を知り得るであらう。お先に失礼というところであるが、あんなに困らせた虫があわれに思えると同時に、閉校の痛さがひしひし

飛び箱ばかりでした。三年の二学期に体育館が完成し、卒業式もそこで挙げる事が出来ました。

謝恩会は全日制と一緒でしたが、会が進むにつれ先生をひやかしたり、配られた菓子のからになった袋をふくらませ、ボン／＼と鳴らしてはしゃぐ全日制の諸君と対照的に、良い先生と級友に恵れたのしい四年間を過ぎてくれた校舎にしんみりと別れを告げたことを思い出します。

同級生の大半が町に残り私の部落にも三十名の後輩が出来ました。時々杯をくみ交し在校時代をなつかしみ拓けゆく将来を語り合つております。



しようずな電話の

かけかた

かけかた 確かめて

ましが電話は、時間とお金が多くなり相手も迷惑します。

○調べた電話番号はメモする

電話番号、番号案内で調べた電話番号は書拔帳などにメモしましょう。

書拔帳はいつも電話機のそばに備えておきましょう

○ダイヤルは指止めまで

ダイヤルをエンピツで回したり、ムリに戻すと、まちがつかつたり故障の原因になります。

指止めまで正確に押し、自然に離してください。

○電話にイライラ、セツカチは禁物

相手がお話中にイライラしながら連続してかけなおしてもかかる割合は一五%、三分ほど待つてからかけなおすと九〇%かかります。

電話しようずが あなたを生かす

与板電報電話局 TEL二七〇〇（無料）

春の火災予防週間は

4月1日から
4月7日まで



消防功労者表彰
「藍綬褒章」が
山田 晃さんに!!

消防の発展に寄与し、公衆の利益を興し、成績抜群、功労著なる者に贈られるものが「藍綬褒章」であり、消防

功労者表彰として最高のものであります。この「藍綬褒章」が二月十九日の閉校において、正式に山田さんに授与されることが決定され、去る三月一日東京都日本消防会館ホールでの受賞伝達式に夫人御同伴で出席され、総理大臣田中角栄から授与の栄に浴されました。

山田さんは昭和二十二年に

今年の春季火災予防週間は四月一日から四月七日までとなり、県下いづれに火災予防運動が展開されます。新潟県は気象条件等の特殊性を考慮して実施時期が全国よりくり下げられております。

今季、本運動の重点実施事項は次のとおりですが、火災による死傷者が、全国及び新潟県でも史上最悪の記録となり、たいへん憂慮される状況ですので、これを最少限に抑えたいとめるため、特に「火災時

における安全避難管理」について強力な運動が展開されることとなります。

ちなみに本県の火災実態を昭和四十七年と四十八年を比較してみますと

区 分	昭和四十八年		昭和四十七年		増減
	(A)	(B)	(A)	(B)	
出火件数	一、二七八件	一、一六〇件	一、一八七件	一、一八七件	
死者	四五人	三〇人	一五人	一五人	
損害額	三一億円	一九億円	二二億円	二二億円	

消防団副団長として入団され昭和二十七年に団長就任以来二十一年間名実ともに町消防団はもとより、郡消防界の最高指導者として又、県消防協会の重鎮として活躍されてきました。

この間消防庁長官表彰をはじめ、数々の個人功労章が贈られ、昭和四十六年三月当町消防団が国の最高の表彰を受けること云々基礎を造られました。

私達は山田さんのこれまでのご苦労に深く感謝し、このたびの栄ある授与に心から拍手をおくり、今後とも団訓「愛情誠実」のもとでの山田さんの、消防を通じての郷土に対する御活躍を心から期待しようではありませんか。

区 分	昭和四十八年
出火件数	七二、四六一件
死者	一、八五八人
損害額	九二九億円

これからも増加（火災はタバコの消費量に比例して増加する傾向にある）していくことが考えられます。

1. 喫煙者は火災の悲惨さ、恐しさを自覚し、自らをいましめる。

2. 寝タバコは家族の者が注意し、たい、タバコの投げ捨ては発見したらきびしく注意し、ただちにタバコの火を消させる。

(三) 外出、就寝前の火の元点検の励行

外出中や就寝中の火災は発見が遅れ、大火事になりやすく、また人命損傷の危険も高くなるため充分注意しなければなりません。

1. 就寝前の火の元点検は家族で話し合いのうえ、毎日定時に行なう習慣をつける。

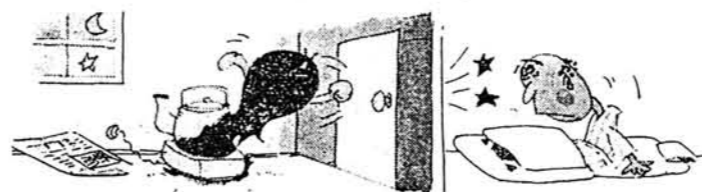
2. 外出するときには火の元点検（電気コード等も切っておく）を行ない、隣家等に外出の旨を伝える。

四、林野火災の防止

いわゆる山火事は気象、地形の状況等により特異な延焼形態を示すことが多く、水利や進入路が不便であることが多いため、小さな火事が大きな山火事となりやすいので、これからの入山期をひかえ、入山者はくれぐれも気をつけなければなりません。

1. 入山してタバコ等火を使ふ場合には必ず消防本部に届け出て、万一の場合に備えて必要な器材を備えなければなりません。

寝る前に火の元点検



2. タバコの火は必ず土中に埋めて消すこと。「忘れるな山の心得火のしまつ」以上の四点が今季の重点実施事項です。

さて、当町における昨年の火災件数は零（ポヤは三件）という大へん喜ばしい結果となりましたが、これは町民各位のご協力とご努力によるものであり、三件のポヤもいづれも消火器で消し止めたものです。

今後は、消火器の設置、取扱訓練が非常に大切になって参ります。

本年も昨年同様町民一丸となつて無火災に向つて、邁進しようではありませんか。

社教コーナー

地域民の心のよりどころ 榎原分館

県道と板原線に面し、鉄道の榎原駅、更には黒川を西に結ぶ、南中線の合流点に位置する榎原分館は、昭和三十一年に旧大郡校体育館を移転建築されたものです。



和室の内部

玄関脇の二宮尊徳像は、永年、学舎を共にした地域住民の母校を偲ぶよすがとして一緒に移転され、三十九年の新鴻地震の折、一度倒壊したものが復元されて居ります。

皆んなで 明るい家庭づくりを

四十八年度の学級も、六月に開講してから、まもなく修了しようとしております。本年度は、初めての学級でもありますし、足慣らしと云うことで、出発いたしました。

この相談所は、皆さんが日常困っていること、迷っていること、どこに話に行けばよいかわからないことなど、気がかりなことを相談かけていただき、皆さんのアドバイスの役目を果し、お役に立つ所です。

用暗幕、映写室等の施設は、かつて視聴覚教育盛んなりし頃には、充分にその機能を発揮し得たものでした。

その学習内容は、次のようなものを取りあげ、適切な時期を選びながら、十数回に亘って実施してまいりました。

合理的な経済生活をめざして。公害について。贈り物の作り(レリンプラワーの作り方)。お蔭様で、学級委員の皆様



楽しいフラワー作り

そのためには、「明るい家庭づくりのための健康管理」と豊かな情操を養うこと」を課題に意見が多く出されました。

いのちを守る赤十字 美しい心と力を集めて 赤十字は活動する！ 一世帯に一人は赤十字社員に！ 社員増強と社資徴収にご協力

心配ごと相談所とは

この相談所は、皆さんが日常困っていること、迷っていること、どこに話に行けばよいかわからないことなど、気がかりなことを相談かけていただき、皆さんのアドバイスの役目を果し、お役に立つ所です。

これら、永六輔さんの父永忠順さんの書かれた本の一節です。読んでおられる時はさほど思わなかつたのですが、皆さん

んご相談のお相手をした後で、ふつと思ひ出した気になること。相談所が一応の解決、メドなり方法がついても、それだけで関係の皆さんが心の底からサラリとして解決が果た



御利用ください 配達証明 引受時刻証明 郵便物を利用する場合、いろいろ便利なものがありますが、そのおもなものをお知らせします。

あなたの年金額(老齢年金)は..... Table with columns for birth date, age, and monthly/annual pension amounts. Includes text about applying for pensions at age 60.

○年金額は被保険者期間、保険料を完納した場合の額