

次代を担う子ども達のために

小学校移改築工事着手

昭和49年 7月に完成

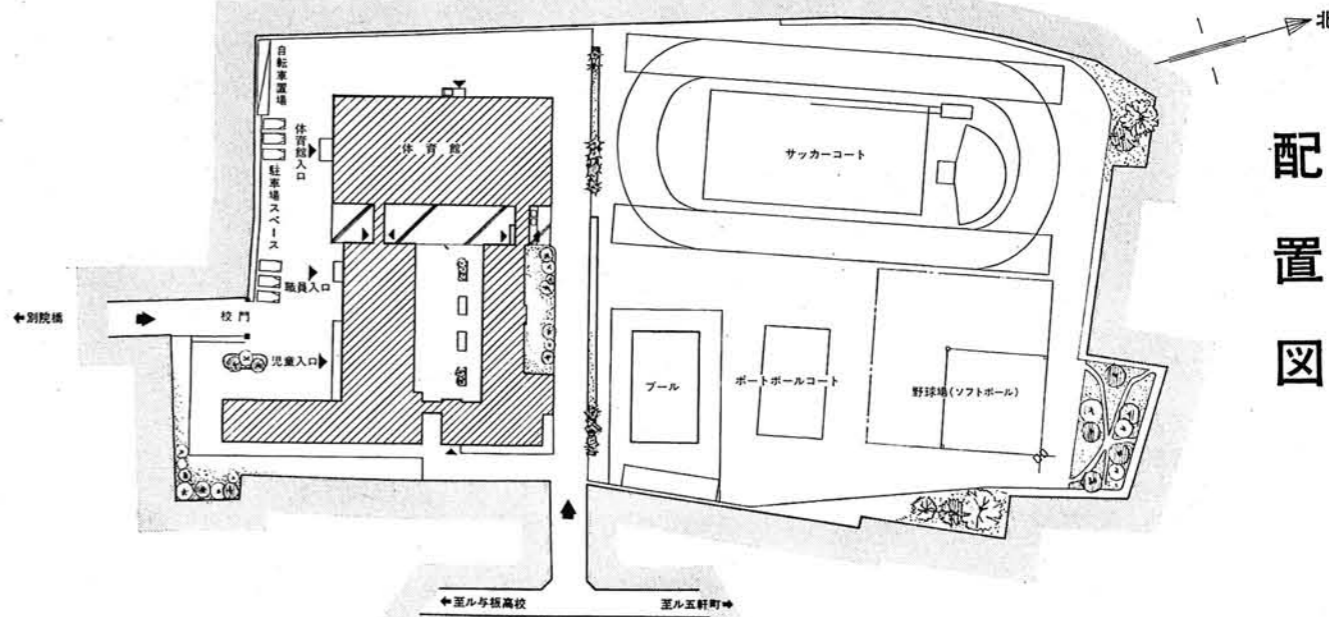


小学校校舎移改築の経緯については、本紙四十七年五月号でお知らせいたしました。が、本年一月の臨時議会において建築工事請負契約の締結の議決を得、その額は二億八千五百万円、用地買収及び造成費等をあわせて総額約三億七千四百六十万円、四十七年度より継続事業として着手することになりました。

校舎の設計は細貝建築事務所に委任し、工事請負業者は大石組で、校舎、体育館とも完成は来年七月の予定です。校舎の規模は鉄筋コンクリート三階建（一部塔屋付）で仕上りは柱型コンクリート打ち、他モルタル刷毛引、フジコート吹付で、延床面積は四、四〇六㎡です。その中に管理部分、普通教室、特別教室がつけられます。

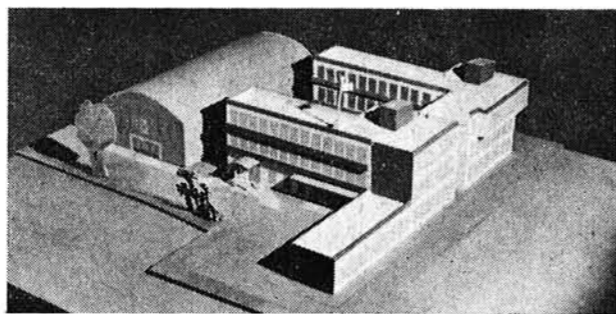
一階管理部分は廊下面積の経済的運用をはかり、県下最初の中廊下方式を採用しました。普通教育棟には、普通教室十八室、特殊学級教室一室、児童会室兼資料室を保有し、特別教室棟には、音楽教室二室、理科教室一室、図工教室一室、家庭科教室一室、視聴覚教室一室、図書室一室と各教室にはそれぞれ準備室を保有してあります。特に将来教育機器の導入その他学習指導上の効率を考慮し面積並びに施設の面で近代教育にふさわしい配慮がなされております。

更に管理棟には、教務室、校長室、応接室、休憩室、保健室、教育相談室、放送教育

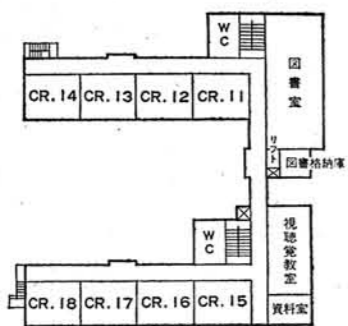


配置図

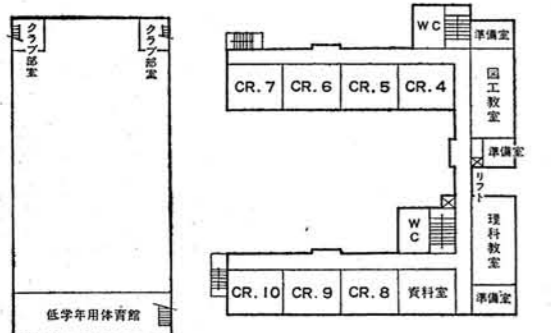
各階平面図



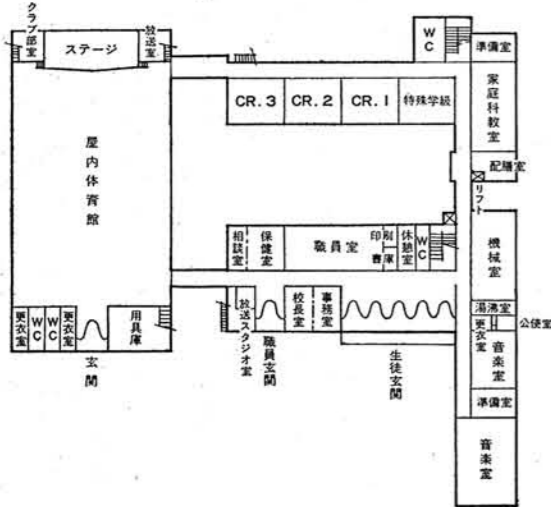
三階



二階



一階



室、用務員室、児童昇降口を保有し、児童管理の面では適正な配置が考慮されております。温風暖房（管理棟には冷房装置あり）もとり入れて、全体的に児童の動線はもちろん、学習活動並びに校内生活の便を考慮しての設計配置がなされております。又、中庭の「憩いの場」も児童の精神面に大きな安らぎを与えることとしてしよう。

体育館の規模は鉄筋造り一部二階建てであります。延床面積は一、四九七㎡で、現在の体育館よりも更に四五三㎡大きく上まわり、ステージ面積は八二㎡で、五〇畳の広さになります。体育館の中には練習用バレーコート二面と公式

バレーコート一面をとり入れ低学年用体育館を二階にとり一度に三学級の児童が体育学習に参加できることは、特に冬季及び雨天時の体育活動に大きな効果をあげることができると思われます。

尚、グラウンドへの出入口は、体育館、渡り廊下に合計二ヶ所を設け深洗い、上洗いの二段形式をとり、水洗便所と共に校舎の清潔保持と衛生管理に意を用いております。

屋外グラウンドは、規準面積九、〇〇〇㎡をはるかに上まわる一、二、〇〇〇㎡を保有し、直線ハココースの一〇〇㎡コートを二本、一周二〇〇㎡トラックと、その他ソフトボール、ポルトボール、サッカー

側図面



鈴木君と呼ばば

三万人が「ハイ」

相手の電話番号を失念したとき、あなたは電話帳で調べておられると思います。市内案内の一〇四番、市外案内の一〇五番で扱う全国の扱数は何と二〇〇万件同様のトップは鈴木さんの三万件。つぎが佐藤さんの二万件。鈴木さんが二〇〇万人もいる。（東京番号）となると、姓名はもろもろ町名番地まで知らせてもらわないと番号案内ができませんことになりす。

そこで、電話番号は書張にメモをしておき、それを見てもわからないときは電話帳で調べるというくせを是非つけてください。

なお、県庁所在地の加入者の電話番号を知りたいときは、「相手局の市外局番プラス一〇四」をダイヤルすればよいです。

例えば、新潟局の加入者の電話番号を知りたいときは、「一〇二五二（市外局番）一〇四」をダイヤルすると新潟電話局の案内係に、直接つながるしくみに変わつたことを覚えておくと便利です。

☆☆☆☆ この頃、遊んでいる 子どもがいないネー

☆☆☆☆ そうだねー 子どもがいるのかな

☆☆☆☆ いるサアー家ん中に

☆☆☆☆ それにしても……

☆☆☆☆ 昔、みたい

☆☆☆☆ ソロソロといないよナ

☆☆☆☆ うん………いても

☆☆☆☆ 勉強くで

☆☆☆☆ 遊んでいる暇ないんだら

☆☆☆☆ アツアアー そうか、最後の追こみだからな

☆☆☆☆ ガンバレー

☆☆☆☆ 受験生諸君！

☆☆☆☆ 園児にお母さん

☆☆☆☆ 「ちよつとおかしいわネ 今日休ましようネ」

☆☆☆☆ 小学生の額をさわつて

☆☆☆☆ 「大丈夫ヨ！このくらい」

☆☆☆☆ お勉強の方が気になり

☆☆☆☆ 父さんの額をさわつて

☆☆☆☆ お母さん

☆☆☆☆ 「なにさ！このくらい」

☆☆☆☆ 「今晚はタマゴ酒ヨ」

☆☆☆☆ 父さんのおつた様な顔して

☆☆☆☆ いそぐ御出勤……？

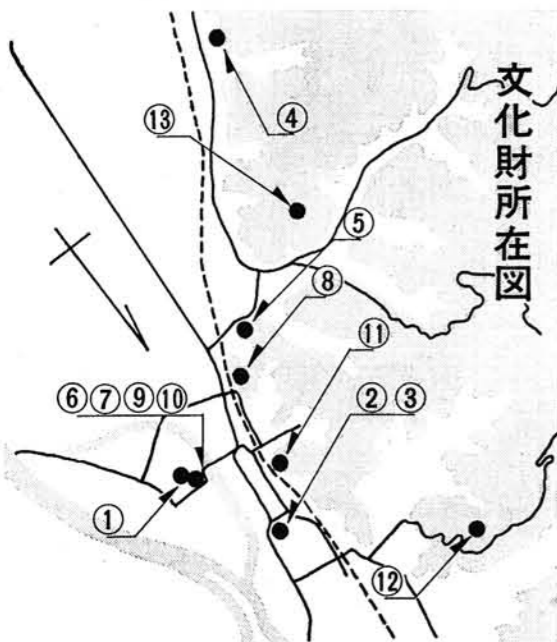


簡易保険は お子さまをたいせつにします 簡易保険は、生命保険の保障機能と貯蓄機能を十分に生かした保険として、広くご利用いただいておりますが、特に、お子さまを保護するためや、将来の学資金、結婚資金の準備としても役だっております。

☆契約者に万一のことがあつたとき☆ 学資金づくりにお手伝いをする学資保険は、保険期間中に契約者が、万一のことがあつたときや、身体障害になつて保険料が払えなくなつたときには将来の保険料の払い込みは不用となります。もちろん約束した保険金は満期日にお支払いします。

☆「団体割引」で教材整備☆ 簡易保険の変わった利用の方法として、父兄のかたがたが、団体割引や、団体貸付を利用して、校内放送、理科実験教材の設備を整えることができます。団体は、簡易保険に加入している方々、これから加入される方が15人以上集まれば利用できます。詳しくは郵便局でおたずねください。

- ① 別院表門 西本願寺別院にあり、井伊藩邸の大手門を移築されたもの。
② 恩行寺門 稲荷町の東山恩行寺にあり、井伊藩邸の切手門を移築されたもの。
③ 恩行寺絵天井 恩行寺にあり、同寺の九代目住職(二百年以上前)東州の筆のもの。
④ 宝寿庵本尊 山沢の宝寿庵にあり、鎌倉時代以前の作と推定され作者は不詳である。
⑤ 本殿の欄間彫刻 都野神社の本殿にあり、



文化財所在図

- ⑥ 繩文式土器 郷土資料館にあり、徳昌寺遺跡、榎原の上稲場、下稲場遺跡からの出土品。
⑦ 大坂屋看板 郷土資料館にあり、江戸時代、越後屈指の豪商大坂屋の看板。
⑧ 桑山苑 長丁にあり、旧大坂屋、三輪家の別荘で明治二十五年に落成した。
⑨ 本与板城趾 本与板にあり、直江大和守実綱(後に景綱と改む)の旧城趾。
⑩ 城の一本杉 堰え入の城山本丸にそびえる樹令四百年以上の老杉(番号は所在地図の番号と同じ)
⑪ 別院表門 西本願寺別院にあり、井伊藩邸の大手門を移築されたもの。
⑫ 恩行寺門 稲荷町の東山恩行寺にあり、井伊藩邸の切手門を移築されたもの。
⑬ 恩行寺絵天井 恩行寺にあり、同寺の九代目住職(二百年以上前)東州の筆のもの。
⑭ 宝寿庵本尊 山沢の宝寿庵にあり、鎌倉時代以前の作と推定され作者は不詳である。
⑮ 本殿の欄間彫刻 都野神社の本殿にあり、

昭和47年分 所得税の確定申告 2月16日から始まる

確定申告をしなければならぬ方 (1)事業や不動産等のすべての所得金額が所得控除額より多い方 (2)サラリーマンで給与の収入が五〇〇万円をこえる方 (3)サラリーマンで給与以外の所得が一〇万円をこえる方 (4)同族会社の役員などである法人から賃貸料、使用料などを受けている方

確定申告の期間は、いつでも相談に応ずることとしていますが、期限間近になりますと相談会場が大変混雑しますので、できるだけ早い時期におでかけください。なお、一部の方については、混雑をさけるため、相談日時をあらかじめお知らせすることがありますのでその日時を利用してくださ

与板のなからまの町指定文化財のあらまし

この小さな国の小さな街に多くの「たからもの」次の十三品目は町が指定した文化財であります。昭和二十四年一月二十六日法隆寺の金堂が罹災したのを機に、国はその日を「文化財防火デー」と定め今年で十九回目。これらの文化財をめぐるさまざまな世相、人の興亡などは、まことにめまぐるしく、何人をもはてしない感慨にさそうものがあるにちがいない。

- ① 別院表門 西本願寺別院にあり、井伊藩邸の大手門を移築されたもの。
② 恩行寺門 稲荷町の東山恩行寺にあり、井伊藩邸の切手門を移築されたもの。
③ 恩行寺絵天井 恩行寺にあり、同寺の九代目住職(二百年以上前)東州の筆のもの。
④ 宝寿庵本尊 山沢の宝寿庵にあり、鎌倉時代以前の作と推定され作者は不詳である。
⑤ 本殿の欄間彫刻 都野神社の本殿にあり、

贈与税の申告はお早めに

贈与税は、財産をもらった人にかかる税金です。財産の贈与は、親子・夫婦などのように親族間で行なわれることが多く、財産をもらつても贈与税がかかるという事を知らなかつたり、うっかりしていたという方が案外多いので贈与税とはどんな税金か、そのあらましを説明しましょう。

贈与税の基礎控除は四〇万円です。基礎控除がありますので、一年間に個人からもらった財産の価額の合計額が四〇万円を超える時にかかります。四〇万円以下の場合には、通常贈与税はかかりません。贈与財産が四〇万円以下でも贈与税がかかる場合があります。同じ人から三年以内に、

二〇万円を超える財産をもらつている場合は、三年間の贈与財産の価額を合計して贈与税を計算することになります。夫婦間の贈与には、配偶者控除があります。婚姻期間が二十年以上の夫婦間の居住用不動産又は居住用不動産を取得するための金銭の贈与の場合は、基礎控除の他に配偶者控除として最高三六〇万円までの金額が控除されます。



うまい米作り 優良農家表彰 萬都の樋口さん等に 与板町農業振興協議会では一月三十日に、うまい米作り推進運動の意識を高めることを目的にうまい米作り優良農家・団体の表彰を行ないました。結果は次の通りです。尚、萬都農家組合に県知事賞が贈られました。

- 優秀賞 萬都農家組合 優良賞 岩方農家組合 最優秀賞 樋口 信夫(萬都) 優秀賞 長谷川久雄(広野) 森 作居(榎原)

交通災害共済に 一日一円：家族そろつて

交通事故絶滅の願いをこめ交通安全運動が行なわれている甲斐もなく、悲惨な交通事故による死傷者の記事が毎日のように報道されている昨今です。この恐ろしい事故があなたやご家族の身にいつふりかかってくるかわかりません。このような場合に備え、安い掛金簡易な手続きですぐに見舞金ももらえる、交通災害共済制度があることをご存じでしょうか。交通事故にあつて、経済的に苦しんでいるときは、お互いに助け合おうという制度です。

一日一円の掛金 与板町民であればどなたでも入ることが出来ます。有効期限は、毎年四月一日から翌年三月三十一日までの一年間で途中からでも加入できます。会費は、一人年額三百五十円、途中から加入されても会費は変わらず三百五十円になります。従つて加入は共済期のはじまる四月一日までにされた方が有利です。安い掛金ですから、ご家族そろつて加入されるようおすすめていたします。昭和四十八年一月三十一日現在

22日 行政相談日 消防本部二階和室 九時から十五時まで

くらしの中の防火点検 (火災予防教室)

火災の原因中たばこによるものが全体の34%で最も多く、特に寝たばこはたまたみ、ふとんなどがし炎になるまで時間がかかり発見がおくれ死者を伴ない勝ちです「やめよう寝たばこ」

