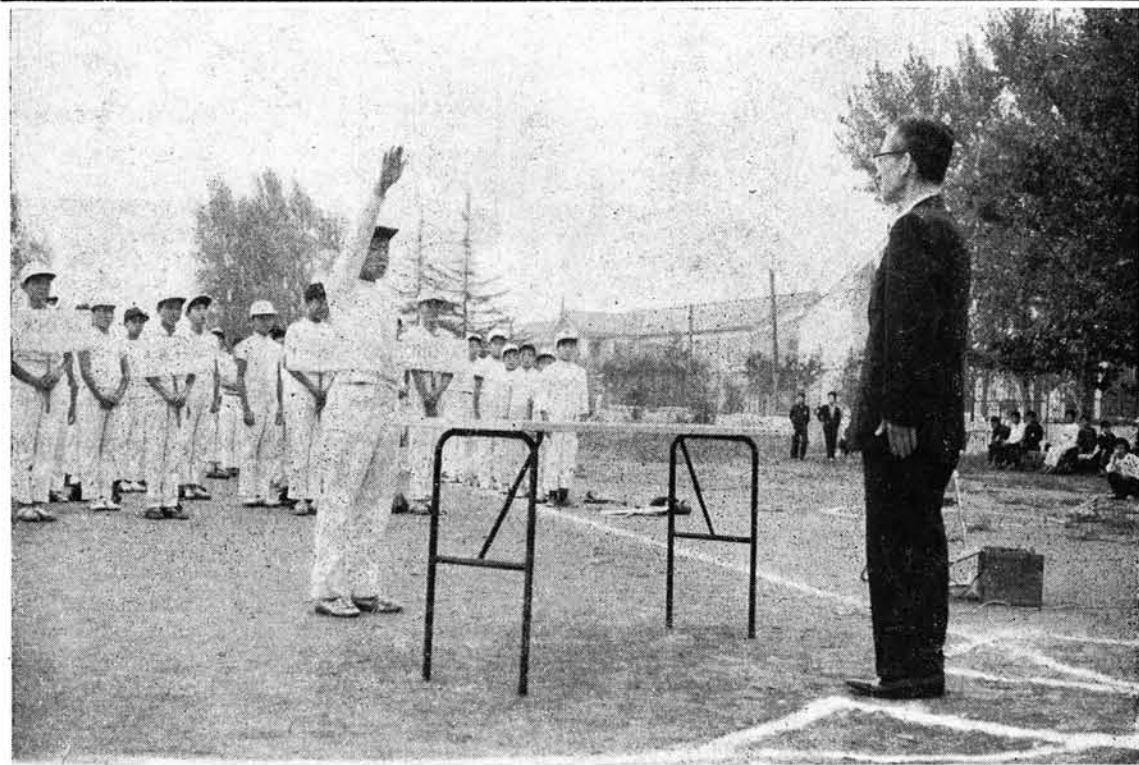


昭和45年10月10日 発行／与板町 (代表者 与板町長内山大三) 編集 与板町だより編集委員会



《スポーツの秋》

天高く馬肥ゆる秋、スポーツ・味覚・みのり・食欲・読書の秋となりました。このよい時節の10月4日に少年ソフトボール大会が行なわれ終日にぎやかに元気に野球を楽しむ孫や子の応援風景がみられました。

きびしい冬の訪れも間近です。町民の皆さんもスポーツに親しみこれに耐えられる体力を養っておきたいものです。

人口の動き

9月30日現在

() は8月末との比較

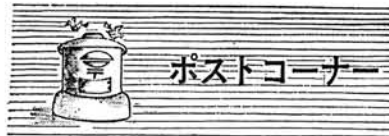
人口	8,046人 (+12人)		
男	3,894人 (+8人)		
女	4,152人 (+4人)		
世帯	1,807 (+1)		
出生	16人	死亡	7人
転入	11人	転出	8人

おもな内容は

昭和四十四年度決算の公表
一般会計……………2・3
国保上水道会計……………4
少年ソフトボール大会……………5
共同募金にご協力を……………6
成人病の知識……………7
お知らせ……………8

10月 神無月(かなづき)

- くらし** スポーツ・旅行のシーズン。冬に備えての体力づくりを。虫干。秋の大掃除。暖房器具の準備。
- はな** サルビア、マリーゴールド、きく、ばら。
- やさい** まつたけ、さといも、やまといも、だいこん、ねぎ、ほうれんそう、しそのみ。
- さかな** さんま、かれい、さば、さけ、あじ、このしろ、かます、いなだ、ぼら、きす、たら、むつ、はまぐり、もんごいか。
- くだもの** ゆず、りんご、くり、ぶどう、かき、みかん、いちじく、ぎんなん。



郵便貯金で住みよい社会

多くのお客さまのご初用で郵便貯金の現在高は、8月末で6兆8千億円、1万円札で積み上げますと富士山の20倍の高さになるといわれるほどになっています。

みなさまの郵便貯金は、大蔵省の資金運用部の財政投融资資金の52% 6兆2千億円を占め、架橋、通路の舗装、学校の建設、国鉄新幹線や住宅金融公庫などに投融资されて、住みよい社会作りのお手伝いをしています。鍛冶屋さんも借りられます。

もつと身近かな例では、中小企業金融公庫や国民金融公庫などを通じて、お医者さん・美容院・魚屋さん・八百屋さん・鍛冶屋さんなど、多くの皆さまに、比較的安い利子で気軽に貸し出されご利用いただいています。

このように郵便貯金は、公共投融资に個人企業の資金に大活躍しているのです。

郵便貯金をご利用ください。

安全有利で便利、換金性に極めてすぐれている郵便貯金、社会のお役に立っている郵便貯金をあなたさまも是非ご利用ください。



国民年金に加算年金制度が出来ました。

十月から国民年金の中に「加算年金」制度がとり入れられました。この制度は、今までより余分に保険料を納めてその分だけ多く年金をうけたいという希望者が多いことから、昨年の国民年金法の改正によって新しく設けられたもので、いわゆる所得比例制です。

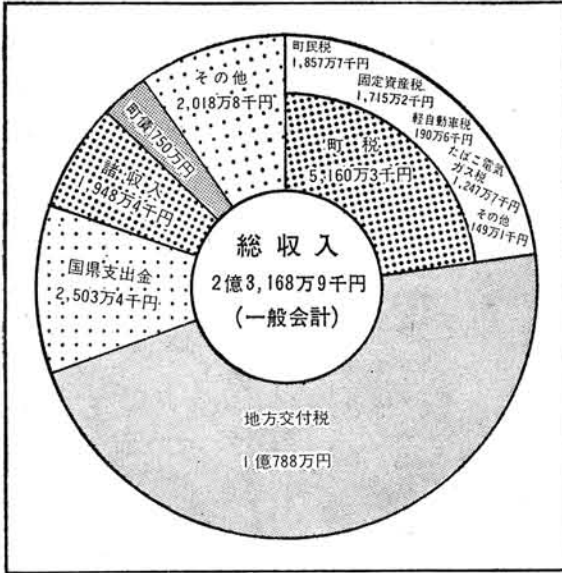
納めた年数	定額だけの場合	加算年金の場合
四十年	十五万三千六百円	二十四万円
三十年	十一万五千二百円	十八万円
二十五年	九万六千円	十五万円

しくみ
定額保険料の四百五十円のほか、月額三百五十円の加算年金保険料も納めていただくこととなります。
うける老令年金の額は、納めた年数に応じて左記のようになります。

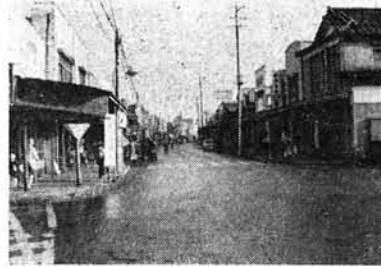
料の免除をうけている人は加入できません。
加算年金保険料を納めようとする方は、役場の窓口に出して下さい。
この加算年金制度に加入するかしないかは自由ですが、将来の生活のことを考えると加入したほうが有利です。おすすめします。

第四回与板町錦鯉品評会

- 一、期日 十月二十五日
- 二、会場 与板小学校プール
- 三、主催 与板町養鯉組合
- 第一部二十センチ未満、第二部二十五センチ以上のものまで、当町生産者が我が子のように大切に育て上げた錦鯉の美を競う品評会です。是非ご観覧下さい。尚一般観覧は十二時～三時まで
- 第十回新潟県錦鯉品評会
- 一、期日 十一月一日
- 二、場所 小出町電源開発株式 式会社小出集積地



整った町に



予算の 昭和44年度

- 道路維持補修に 405万円
- 道路新設改良に 1,283万円
- 橋梁維持改良に 39万円
- 河川維持改良に 234万円
- 街路事業に 438万円
- 公園事業に 50万円
- 農業振興に 1,243万円
- 商工・観光振興に 1,862万円



支出 町民1人 26,081円の支出

支出の総額は2億1,707万6千円で町民1人当たり26,081円となりました。支出の内訳は図(支出)のようになります。そこで、この内容を簡単に御説明します。

- 議会費 議会費は私達の代表として審議議決の面を受けもつていただいている議会の運営費、議員報酬、調査研究のための旅費、議会職員の給料等がその主なものです。これが全体の3.8%、830万円となっております。
- 総務費 総務費は役場の運営費で、職員の給料、役場の仕事をこなすために必要な経費、財産管理のために必要な費用、税金、戸籍、選挙、交通安全の事務を行なうために使われた費用であります。これが全体の21.8%、4,736万円が一番大きな割合を占めています。
- 民生費 民生費は国民年金の事務費、保育児童の措置費、保育所の運営費、老人、福祉関係等社会福祉事業に要した費用でこれが全体の7.5%、1,633万7千円となっております。
- 衛生費 衛生費は母子センターの運営費、伝染病防止の予防費、し尿処理の負担金473万円、ごみ処理場建設負担金878万円がこの主なもので全体の11.1%、2,413万円となっております。
- 農林水産費 農林水産費は農林委員会の運営費、農林、畜産の振興、育成助成の費用、又、稲作特別対策費691万円が主なもので1279万円が全体の5.9%を占めています。
- 商工費 商工費は産育資金、設備近代化資金の貸付金1,400万円、商工会補助80万円、与返まつり委託料55万円が主なもので、これが全体の8.6%、1,862万円です。
- 土木費 土木費は全体で二番目の支出額を占めるもので、舟戸安永線、長町下町線、広野中田線等の工事代、用地購入費、物件移転補償料の879万9千円、河川工事費110万円、県道整備及び都市計画事業に伴う県負担金833万円が主なもので全体の13.6%を占め2,946万円となっております。
- 消防費 消防費は町の常備、非常勤消防などの費用消火栓工事などの防火活動に要した費用で全体の5.2%、1,124万円となっております。
- 教育費 教育費は支出の中で三番目に大きなもので、これは学校施設の充実、教材の購入、教育環境の整備に要する費用、スクールバス買換の費用、社会教育、保健体育に要した費用、学校給食に要した費用などであります。これが全体の12.2%を占め2,641万円となっております。
- 公債費 公債費は長期借入資金の年賦償還元利金に当たったもので、これが7.3%、1,594万円となっております。これが支出の主なものです。

ゆくえ 決算の公表



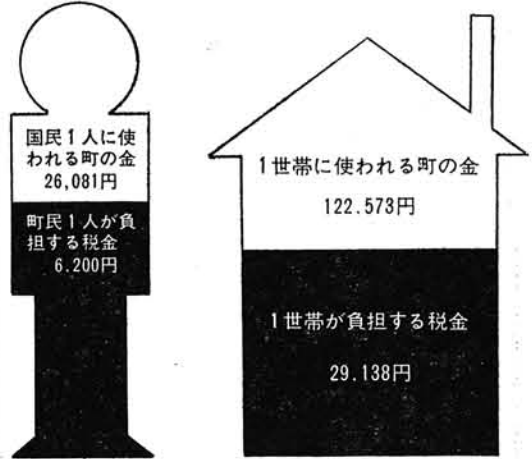
暮らしよい町に

- 老人・社会福祉対策費に、180万円
- 児童福祉(保育所運営、保育委託)に 1,303万円
- 伝染病予防対策に 115万円
- 母子センター運営費、母子衛生事業に 190万円
- ゴミ処理、し尿処理などの清掃事業に 1,929万円

昭和四十四年度は、産業の振興と社会福祉の充実、人づくりと直結する教育の振興という三つの基本方針を中核に予算を編成し事業をすすめ明かるい住みよい町建設をはかるよう努力して参りました。

☆ この結果、町の家計簿である一般会計は、収入総額二億三、一六八万九千円。支出総額二億一、七〇七万六千円という帳尻がしめくりがされました。実質収支は一、四六一万三千円の繰越金が生じました。

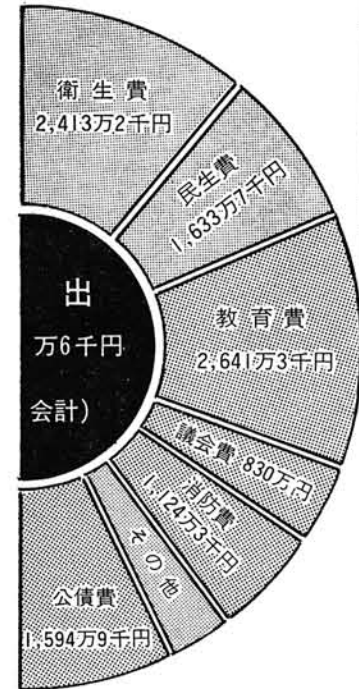
☆ 今後、この繰越金の使途については、住民福祉の増進に高率的に支出するよう充分検討をしたいと考えております。



収入 町民1人 6,200円の税負担

収入総額は2億3,168万9千円でありました。この内容は図(総収入)の通りです。これをみてみますと収入で一番大きなものは地方交付税です。収入の46.6%を占め町財政の根幹となっております。これは前年より1,524万円も多く黒字財政となつた大きな原因の一つであります。

次に大きなものは皆さんから負担していただいた町税で全体の22.3%を占めております。現在の経済成長を反映して前年より673万1千円の増収になりました。この町税を性質別に別けてみますと直接税の皆さんから納入していただく直接税即ち町民税、固定資産税、軽自動車税、都市計画税、と間接的に納入していただく間接税即ちタバコ消費税、電気ガス税等に大別できます。直接負担していただいている税額は3,906万9千円で町民1人当たり4,694円、間接的負担税額は1,253万3千円で町民1人当たり1,506円となっております。この間接税のうちタバコ消費税が865万4千円で間接税の69%を占め大きな財源となっております。これを町民1人当りになおすと1,039円にもなっております。このように町財政には大きな収入源となっておりますからタバコは是非町内であつていただき町財政に御協力下さい。3番目に大きなものは国及び県の支出金です。国の支出金は8.9%でこれは児童福祉費、減税補てん債の元利償還補給金、稲作特別対策事業補助金等が主なものです。又県の支出金は1.9%で各種事業に対する補助金、委託金であります。次が諸収入で全体の8.4%を占めております。これは産育、設備近代化資金の元利回収分です。次が町債で3.2%これは市町村民税減税補てん債、道路改良事業債、ゴミ集積車購入債等の収入であります。その他、寄付金の中に第四銀行与板支店が閉鎖するに当り寄付された100万円と両角克治氏より別荘の修復費として寄付された50万円があります。その他、少額のものがありますがこれらが収入の中味であります。

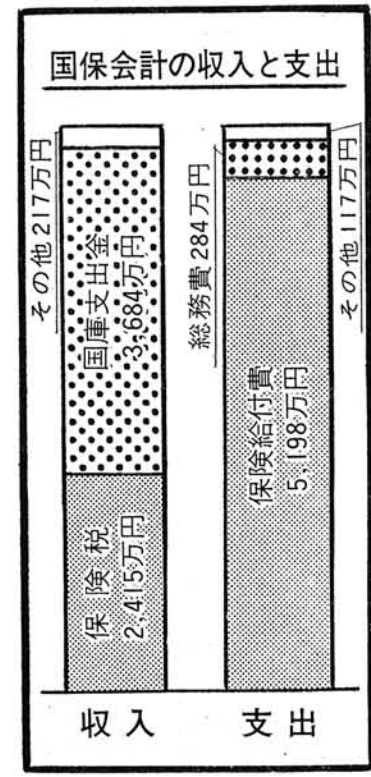


- スクールバス管理に 285万円
- 小学校管理費に 628万円
- プール管理や校舎修理に 153万円
- 東運動場間仕切り工事等の工事に 100万円
- 学校備品購入に 27万円
- 児童通学扶助に 23万円
- 教材購入等の教育振興に 133万円
- 中学校管理に 525万円
- 学校運営、修繕費等に 120万円
- 学校備品購入に 37万円
- 教材購入等の教育振興に 126万円
- 公民館、資料館運営等の社会教育に 275万円
- 学校開放による施設、町営プールの運営等の町民の体力づくりを進める保健体育費に 85万円
- 小中学校の給食調理場運営費に 392万円
- 消火栓工事等の施設充実に 33万円
- ポンプ等備品購入に 52万円

国保会計決算

一人当りの税負担 五、〇三三円
一人当りの給付額 一五、〇七四円

昭和四十四年度の当初予算は五千六百七十九万四千円、増減は前年度より二十三・三%増の六千三百九十六万六千四百円を追加し最終予算額は六千五百五十三万九千九百九十九円となりました。この予算額に対して実際の収支をみてみますと収入の面では前年度より二十三・三%増の六千三百九十六万六千四百円あり、支出においては前年度より十三・四%増の五千六百一十一万六千円の繰越金が生じました。この結果収支差引では七百八十六万六千円の繰越金が生じました。これは国の支出金が増加したこともあり、町民の皆さんが健康管理に充分配慮して御協力下さった結果と思われまします。しかし安心していただく、この事業の性質からいっても、一度悪質な伝染病が発生すると、たちまち赤字を生ずることも考えられますので、今後も一層環境衛生、衛生思想の普及に意を注ぎたいと思っております。収入及び支出の内容を簡単に説明します。

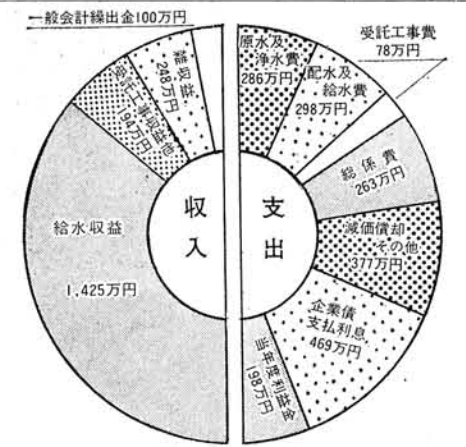


収入
収入は六千三百九十六万六千四百円、増減は前年度より二十三・三%増の六千三百九十六万六千四百円を追加し最終予算額は六千五百五十三万九千九百九十九円となりました。この予算額に対して実際の収支をみてみますと収入の面では前年度より二十三・三%増の六千三百九十六万六千四百円あり、支出においては前年度より十三・四%増の五千六百一十一万六千円の繰越金が生じました。この結果収支差引では七百八十六万六千円の繰越金が生じました。これは国の支出金が増加したこともあり、町民の皆さんが健康管理に充分配慮して御協力下さった結果と思われまします。しかし安心していただく、この事業の性質からいっても、一度悪質な伝染病が発生すると、たちまち赤字を生ずることも考えられますので、今後も一層環境衛生、衛生思想の普及に意を注ぎたいと思っております。収入及び支出の内容を簡単に説明します。

支出
支出の大部分を占めているのが療養のための保険給付費です。この会計の特質からいって当然のことですが、これが全体の九十二・八%、五千九百九十八万七千七百七十九円に達しております。一世帯当りになると六万三千七百七十四円、一人当りは一万五千七百七十四円となっております。その他は職員給料、令書の印刷代などの国保の仕事をするための総務費、二百八十四万九千九百九十九円と保険衛生普及のための費用です。

上水道会計決算

企業会計方式による第二年度の決算結果については、公共性であると共に独立採算制を配慮しながら経営に努めたが、収益的収入及び支出については、一、九七六千円の利益を生じたが繰越欠損金、三二四千円を差引き、一、六五二千円となった。資本的収入及び支出については支出に対して収入減、五、八四七千円を、当年度損益勘定留保金その他をもつて補填した。尚、流動資産七、六六九千円に対して流動負債一四、二〇九千円を差引き六、五四〇千円の不良債務となるので、今後この不良債務の減少に努力する所存であります。



収益的収入及び支出
収入合計：1,967万円 支出合計：1,769万円

資本的収入及び支出
収入合計：1,550万円 支出合計：2,135万円

資産の部		負債の部	
1. 固定資産	82,248,727	3. 固定負債	14,209,439
(1) 有形固定資産	82,248,727	4. 流動負債	10,000,000
イ 土地	5,136,400	(1) 一時借入金	4,203,835
ロ 建物	3,374,912	(2) 未払金	5,604
ハ 構築物	42,570,402	(3) 預り金	
ニ 機械装置	14,018,731		
ホ 車輜運搬具	370,357		
ヘ 工具器具	4,699		
ト 建設仮勘定	16,773,226		
(2) 無形固定資産			
イ 電話加入賃	20,000		
2. 流動資産	7,669,151		
(1) 現金・預金	5,752,510		
(2) 未収金	534,688		
(3) 貯蔵品	1,381,953		
資産合計	89,937,878		
		5. 資本の部	1,814,851
		(1) 自己資本	1,814,851
		(2) 借入金	72,261,772
		6. 剰余	
		(1) 利益剰余金	
		(2) 繰越欠損金	△ 324,317
		当年度利益	1,976,133
		利益剰余金計	1,651,816
		負債・資本合計	89,937,878

第1回少年ソフトボール大会でオーゴンフェニックスチームが優勝

十月四日に小学生の十二チームが参加し、第一回少年ソフトボール大会が与板高校グラウンドで行なわれました。この大会はスポーツを通じて少年の非行を防止しようという目的で与板町防犯組合、与板町青少年センターが中心となり行なわれ、日熱戦がくり広げられました。



写真は優勝したオーゴンフェニックス（長町・下町・泉町）チーム

十月四日に小学生の十二チームが参加し、第一回少年ソフトボール大会が与板高校グラウンドで行なわれました。この大会はスポーツを通じて少年の非行を防止しようという目的で与板町防犯組合、与板町青少年センターが中心となり行なわれ、日熱戦がくり広げられました。優勝したオーゴンフェニックスチームは、長町・下町・泉町の三チームで構成されています。二位はちびっこジャイアンツ（南新・北新・稲荷町・原・中川岸・堂前）チーム、三位はパツファローズ（原・山沢）チームです。

市街化調整区域内での開発行為は禁止されました

市街化調整区域内で行なう開発行為は、農林漁業の経営者が居住する建築物を除き、原則として禁止されることになりました。昭和四十五年九月一日現在市街化調整区域内に自己の居住または業務の用に供する建築物を建築する目的で土地を有している方は、昭和四十六年二月二十八日まで役場に備えつけてある用紙によって、建築許可申請書を提出してください。提出期限は、昭和五十年八月三十一日までです。この期間中に提出された申請書は、その段階で別に県知事の許可を受けなければならない。したがって、この届出は関係者にとつて重要なものです。早めにお知らせください。なお、詳しいことは役場の土木課にお問い合わせください。

長岡に県の総合庁舎が完成 各事務所が移転しました

長岡にある県の出先機関がこのたび長岡総合庁舎の完成により移転になりました。そこで混乱のないようお知らせします。新しい住所は、長岡市四郎丸町沖田一七三の二番地です。新しい電話番号は、長岡局四一三、一一一番です。総合庁舎の各事務所の配置は次の表の通りです。

入居事務所名	夜間直通電話番号
長岡財務事務所	(4) 3112
三古社会福祉事務所	(4) 3113
中越農政事務所	(4) 3114
長岡蚕業指導所	(4) 3114
計量検定所長岡支所	(4) 3115
長岡労政事務所	(4) 3116
長岡土木事務所	(4) 3117
中部林業事務所	(4) 3118
長岡農地事務所	(4) 3119
教育庁中越教育事務所	(4) 3120

十月の行事

- 法の日(一日) 法の尊重、基本的人権の擁護、社会秩序の確立の精神を高める日として昭和三十一年に定められた。
- 食生活改善普及運動 (一日~三十一日) 栄養豊富な食生活の改善を進め、国民の健康増進、体力の増強をはかるため、又、栄養改善思想の啓蒙のために行なわれた。
- 体育の日(十日) スポーツ振興法によって国民の間にひろくスポーツについての理解と関心を深めるとともに、積極的にスポーツをする意欲を高めるためにスポーツの日を設けることを定め昭和三十六年六月に制定された。
- 目の愛護デー(十日) 目は心の窓といわれ、心が健康で清らであるか、不健康でよんでいられるかはその人の目をみればわかる。とされる。そこで目を大切に近視や目の伝染性疾患の予防をはかり、失明者の福祉を向上させようというところから昭和六年、中央盲人福祉協会の提唱で始められた。十月十日と定められたのは十を二〇と書いて目と思いつきによる。

赤い羽根共同募金始まる ご協力をお願いします

毎年実施されております国民たすけあい赤い羽根共同募金運動は、今年も十月一日より十二月三十一日までの三カ月間行なわれます。

この運動は全国一斉に行なわれ、その県並びに市町村で集まった募金額は、その県並びに市町村の事業計画により配分され、その地域の社会福祉事業を推進するための資金として大きな役割を果しております。

みなさんの温かい心を持ち寄る国民たすけあいの姿が、それが共同募金運動であります。本年もまた、みなさん

のご支援、ご協力をおねがいします。

与板町

二九万二千元
(昨年比一・八%増)



本年度の目標額
新潟県
八、三五二万二千元
(昨年比一・八%増)

青色申告のおすすめ!!

一、すでに青色申告で記載している方は、この制度について次のようなことを言っています。

(一) 商売がしやすく、資産増やしに役立つ

(二) 税金の面で納税のいく納税ができる

(三) 税金の面で納税のいく納税ができる

(四) 青色申告をしたら、いろいろの特典があるので有利である。また、はじめに青色申告をするとき、むづかしいと思っていたが、意外と簡単であった。

(五) 青色申告をすると、次のような特典を受けられます

(一) 家族で事業に従事している者に支払う給与が、世間なみであれば全額必要経費となります。

(二) 貸倒れができた時のために、年末の売掛金等の五・五%までが必要経費となります。

(三) 商品の値下がりによって年末のたな卸額の四%までが必要経費となります。

(四) 当年分の所得が赤字となった場合は、前年分の税金を返してもらわれます。

三、長岡税務署管内の青色申告者は七〇%ですが、まだ白色でおられる方は青色申告をされるようおすすめします。

青色申告を希望される方は、申請書を提出してください。

生活の知恵

毒物異物を飲み込んだときなどに足首をつかんでぶら下げ、背中を平打ちにするか、食卓のしゅうゆをコップにあけ急いで口からつぎこみます。しゅうゆは塩が多く刺激的だからゲツと吐き、とたんにのどの異物が吐き出されるのをねらうわけです。気道にはいつてもつぎますから、このときはすぐ大病院につれていき気道鏡で取ってもらわねばなりません。

胃に入ってしまったときは大量の茶や水を飲ませ、のどに指をつっこんで吐かせます。卵白だけを何個分も集めて飲み込ませるのもよいし、炭末(木炭粉末)をオブラートに包んで十グラムくらい飲ませるのも方法です。ただし、アルコール類はかえって吸収を早めますから飲ませてはいけません。

自殺を図ったときなどはとにかく一刻も早く医師を迎え、必要な手を打つてもらうことが何よりもたいせつです。その間吐物が気管を向いて吐かせよう、薬に横たを毛布やふとんで包み温たかくしてやることなどを心がけましょう。

くすりの知識

くすりは正しく使しましょう

薬は、私たちの健康に欠かせないものです。しかし、薬はその使い方によっては文字どおり毒にも薬にもなり、ときには予期しない副作用に苦しめられたりします。私たちは薬について正しい知識をもつて、正しい取り扱いをする必要があるのです。そこで薬の正しい使い方について考えてみましょう。

※ 薬の作用と用量

・定められた用法、用量を正しく守ること。

まとめたのだから早く効くだろう、というのは素人の早計です。現在薬は複雑で高度になっていますから、効果が高い反面からだに負担をかけています。この負担が多すぎて害にならない程度を1回分の適量と定めてあるのです。ですから2回分をまとめたのめば、効果より負担の方が重くなり、からだをこわす場合も起こります。

※ 薬をのむ時間を守る

・のむ時間が定められた薬は、必ずその時間を厳守すること。

時間を間違えると効果が期待できない場合が多く、また副作用などの心配があるからです。

※ 薬の乱用は身の破滅

・むやみにいろいろな薬を併用しないこと。

自分勝手な薬の併用は、診断をあやまらせたり、治療を難しくしてしまいます。

・抗生物質やサルファ剤などの、いわゆる要指示薬は必ず医師の処方せんか指示で使用すること。

薬に対して抵抗性をもつた細菌ができて効きめがなくなるとか、本来の医療の目的以外に用いられる危険性があるからです。

・睡眠薬等の習慣性のある医薬品は、専門家に相談してから使うこと。

「注意、習慣性あり」の文字が記載された医薬品は、安易に素人判断で使用すると、いつの間にかその薬なしにはすまされない状態になるおそれがあるからです。

※ 特異体質の人のために

・化粧品かぶれ・じんましん・青い魚を食べると、からだがかゆくなる……。といった特異体質の方は、薬を求めるとき、そのことを告げて適した種類の薬を選んでもらい、また使用上の注意をうけること。

なお、今問題になっている「キノホルム」及びキノホルムを含有する薬については、現在製造、販売を当分の間中止するという措置がとられておりますが、既に各家庭で購入してあるものについては、その使用を見合せてください。

成人病の知識 (3)

脳卒中予防には血圧管理を

◎脳卒中 脳の急性血液循環障害によつて意識が侵されたり、運動や知覚のマヒを起すことなどをいいます。脳出血・脳血管性・脳梗塞・くも膜下出血がおこります。脳梗塞は比較的に若い人で心臓病のある人にみられ、その他のものは五〇歳以上に多く、高血圧症と脳動脈硬化症と深い関係があります。

管によつて栄養をうけている脳の組織が破壊され、軟化を生じ、多くは前駆症状として、めまいや頭痛・口のむねれ・手足のしびれがみられます。軟化の病巣が大きければ脳出血と同じように昏睡や半身マヒが起り、病巣が小さい時は意識はそれほど侵されず、マヒも手足の先や舌などに限られます。

脳血管の発作はくりかえされる傾向があり、その度ごとに症状がひどくなり厄介なもので、脳出血と反対に安静時、夜中に起こることが多いものです。

とが多く、その予防、特に血圧の管理に力を注ぐ必要があります。

■脳卒中の発作が起こったら

- ・発作的にめまい・頭痛・口のもつれ・手足のしびれが起こつたらたとえ軽くても脳卒中の疑いがあるので安静にしてそれらの症状が回復するまで待つこと。
- ・なかなか治らない場合、だんだんひどくなる場合は、ただちに医師の診療をうける指示に従う。
- ・脳卒中の発作が起こり意識がなくなつた場合は医師の往診を受けることが必要で、その際なるべく倒れた所から動かさないよう。
- ・便所などで倒れ、寝所まで運ぶ場合も頭を動かさないようにし、部屋は暖かくする。頭や顔を冷したり温めたりすることは好ましくない。意識のない患者には絶対食物や飲物を与えない。

ふたつとみの歌と与板

をとりてわれにおくるは君が神通。

七三、いづこへも立ちてをゆかむ明日よりは鳥てふ名を人のつくれば

解、良寛さまが与板に滞在中であることを人からきいた真心尼が大急ぎで与板へ来て良寛さまに会つた。その時数人の人が集つて、みなうちとけて話合つていたが中に誰かが良寛さまは色が黒いから(黒い衣のこと)も含まれている意味もある(う)鳥と呼ぶ方がよいと冗談を飛ばすと良寛さまはすかさずこの歌を詠まれた。

意味は「鳥という名はほんとうに自分にふさわしいから、明日からはどこへでも飛んで行く」というのであろう。これは真心尼の蓮の露に書かれてあることである。

七四、いざなひて行かば行かばいかにしてまし

解、真心尼への返しで歌で大意は「つれて行つてもよいが人が見て二人の間があやしいと疑つてかれこれ評判を立てられては困るだろう」の意味であらう。

七五、いざさらばわれは帰らむ君はここにいやしく寝ねよはや明日にせむ

解、前のつづきの歌の意味は説明するまでもなからう。

七六、言にいでいへばやすけし、くだりはらまことその身はいや堪へがたし

解、由之の日記、良寛さまの臨終近い頃の歌反古中のものである。

七八、極楽の蓮の花びらをわれに供養す君が神通

七九、わがためにあさりし鯛をいなだきておとしもつせず食しにけるかも

解、順序が逆になつてしまつたがこれは良寛さまがまだ達者でおられた頃、与板の三輪権平に宛てた鯛の礼状である。

八〇、大めしを食うて眠りし報にやいわしの身とぞなりけるかな

解、与板の山田杜草が「初とれの鯛のような良法師やれ来たといふ子等がこゝろを来たと良寛さまが来たことを子供らが喜ぶことを歌によんだのに対する返し歌である。勿論健康でびんびんしていられた時代のもので心を許した友人とのかいぎやく的交流である。

統一地方選挙の標語募集

昭和46年4月には統一地方選挙が予定されています。地方自治、地方行政は私たち最も身近な公害・教育・衛生などの問題をつかっています。そのにない手となる人、それにふさわしい人を選ぶために、また住みよい郷土を築き、地方自治の発展を期するために、一般有権者に最もアップルする選挙標語を広く募集します。

- 応募方法は次の通りです。
1. 募集締切 昭和45年10月31日(当日消印有効)
 2. 応募 応募標語は自作、未発表作品に限ります。官製はがき1枚に1句を記載し1人2枚までとする。応募はがきに住所、氏名、年齢職業を明記して下さい。入賞者には賞金、記念品を贈呈します。
 3. 発表 昭和45年12月中旬に新聞、放送を通じて発表します。
 4. 作品の送り先 東京千代田区平河町2-6 麹町会館内 明るく正しい選挙推進全国協議会