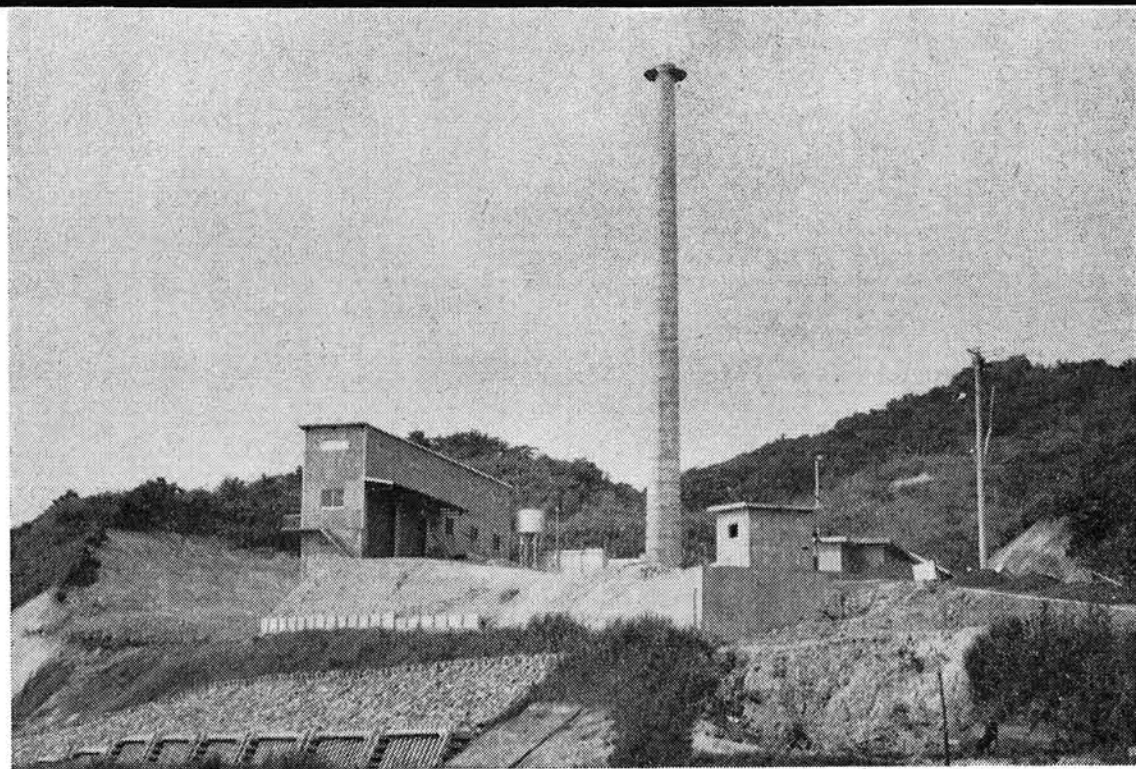


町長 内山大三筆

よいたより

9月 (No. 51)

昭和45年9月10日 発行／与板町 (代表者 与板町長内山大三) 編集 与板町だより編集委員会



1日30tの焼却が可能な 広域ごみ焼却場が完成

44年10月より総事業費7,400万円 で和島村落水で建設していた三島郡清掃センターの広域ごみ焼却場がこの程完成し本格的な操業に入りました。この焼却場はオートメーションシステムによりごみを処理する最新鋭の設備を誇っております。(この施設を写真で4面に紹介しております。)

人口の動き

8月31日現在	
() は7月末との比較	
人口	8,034人 (+ 5人)
男	3,886人 (- 2人)
女	4,148人 (+ 7人)
世帯	1,806 (- 4)
出生	11人
死亡	6人
転入	13人
転出	13人

- 2 国勢調査にご協力下さい
- 3 秋の交通安全運動
- 3 与板まつり行事案内
- 3 与板まつり行事案内
- 4 ごみ焼却場施設紹介
- 5 年金相談
- 6 成人病の知識

おもな内容は

9月 長月 (ながつき)

- くらし** 2学期の始まり。台風などの災害への対策。老人の日には心から敬老の気持を。
- はな** ジンジャー、サルビア、はげいとう。
- やさい** 小かぶ、やつがしら、さつまいも、ピーマン、まつたけ、ひとくちなす。
- さかな** せいご、かます、かじぎ、まぐろ、きす、さんま、あじ、さば、かれい。
- くだもの** なし、ざくろ、くり、いちじく。



郵便番号 100%の記入を

郵便の区分けは、郵便番号によつて行ないスピードアップを図っていますが、現在のところ郵便番号の書いてない郵便もあるため二段構の区分けをしています。すべての郵便に郵便番号が記入されますと、区分け作業のロスがなくなり郵便が早くなりますから皆様のご期待に全面的にそえます。郵便番号の100%記入に、ぜひともご協力ください。最近調べた郵便番号の記入率は87%で皆様のご協力により徐々に向上しています。あとわずかであります。郵便物には忘れずに郵便番号を記入してください。

しかし、良性高血圧でも脳動脈硬化により脳卒中を起こしたり、心臓の動脈(冠状動脈)の硬化により心筋硬塞の発作を起こす恐れがあり、統計的にも高血圧の人は血圧の正常な人にくらべ脳卒中、心臓疾患による死亡率が高く、このために高血圧症は成人病の中で特に重要視されているのです。

町だより七月号にて旧三輪家別荘について修復工事の完成したのを機会に愛称を募集いたしました。お寄せいただいた名称の中から、楽山苑を採用させていただきます。ことになりました。愛称と共に町の文化財として末永く可愛いがつて下さるようお願いいたします。

成人病の知識 (2)

動脈硬化と高血圧

◎動脈硬化 動脈硬化とは動脈の壁が厚くなり硬くなつて弾力性を失う状態をいいます。動脈の硬化は軽いものは、すでに一〇歳台の人にもみられますが、症状が現われるのは、四〇歳すぎが多いのです。男性と女性とでは男性の方が動脈硬化の進み方が早く、程度も強いようで、動脈硬化による事故、たとえば脳卒中や狭心症、心筋硬塞も男性に多くみられます。動脈硬化の原因については精神的、肉体的緊張によるストレスや、細菌やウイルスによる感染が動脈の壁を傷害し

それにより脂質(脂肪)の代謝異常により脂質、特にコレステロールや中性脂肪が動脈の壁にたまりと考えられています。動脈硬化にはホルモンの作用が関係あり、甲状腺のホルモンの分泌が衰えたり、性ホルモンの分泌が少なくなつたり、また血圧が高くなると動脈硬化は強くなります。 ◎高血圧症 私たちの正常血圧値は安静時で最大血圧が一〇〇/一五〇ミリ水銀柱で、最大血圧が一五〇/ミリラ以上、最小血圧が九〇/ミリラ以上のものを高血圧といふ。高血圧には症候性高血圧といふ、ある病気の一つの症状として高血圧がみられるものがあります。たとえば腎臓病や腎臓の動脈狭窄など腎臓病

によつて起こる場合、また腎の腫瘍によつて起こる場合脳神経系の病気で起こる場合があり、これらの多くは比較的若い時から高血圧が現われこれらの高血圧の中には外科的手術により根治するものが少なくありません。高血圧の過半数の原因はつきりつかめない本態性高血圧といわれるもので、これは主に四〇歳以上で発病し、血圧が高いというところがその病気の主な症状で、これに脳、心臓、腎臓などの動脈硬化による症状が加わり、このうち腎臓の働きが極度に衰え、尿毒症という症状を起こす悪性高血圧もありますが、これはめつたに多く、大多数は良性高血圧であります。



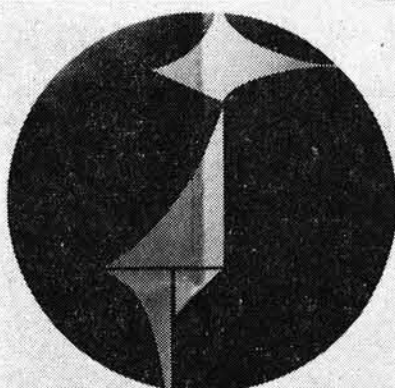
別荘の名称が決まりました 楽山苑と 呼んで下さい

改善に伴ない、農業以外の職業にうつこうとする人。 「訓練科」板金科・溶接科・建築科・事務科・ブロッコ建築科・左官科 「入校の時期」昭和四十五年十月で、期間は六ヶ月以内 「入校者の特典は」授業料無料実習用器具等は貸与、訓練期間中は、次の手当が支給されます。 基本手当日額 四四〇円(五二〇円) 扶養手当 日額一〇〇円 受講手当 日額二二五円 通所手当 月額三五〇〇円 寄宿手当 月額六二〇〇円 「訓練終了後」就職は安定所があつては、町農業委員会へおたずね下さい。

10月1日に国勢調査 調査にご協力下さい

ことしの十月一日には、大正九年の第一回国勢調査から数えて半世紀、第十一回目の国勢調査が行なわれ、今回は戦後始めて沖繩でも実施される意義ある調査でもあり十年目にあたる大規模調査です。

国勢調査は、全国や都道府県、市町村の人口の大きさや男女別、年齢別、職業別あるいは世帯数およびそれらの構成を明らかにして国、県、市



昭和45年10月1日
国勢調査
総理府統計局

町村はもちろん(例えば道路を建設したり、学校や住宅を建てたり)その他会社などの経営上の資料になったりで非常に広い方面で利用されています。

国勢調査は、日本に住んでいる人全部が調査の対象になり、調査票によつて申告しなければなりません。各人はふだん住んでいる場所(与板町とか長岡市)で、各世帯ごとにとまとめて調査票を作るようになります。

ただし、三ヶ月以上家を離れている人や下宿や寮に泊つて通学している人、土曜、日曜には帰宅するがその他は間借りや下宿をしている人などは、与板町では調査されません。

国勢調査は、ほかの統計調査と同じく、統計法という法律で規定されており、個人の秘密がもれたり、利害が生じたりという心配は全くありませんから、安心して取り組みのまゝを記入してください。

職員の新動を お知らせします

九月一日付で職員の新動が発令され、新たな職務分担で仕事を進めることになりました。

そこでこの内容をお知らせ致します。()内は前職

総務課長代理(総務課長補佐) 池田 武次郎
 総務課長補佐(議会事務局) 佐野 一雄
 土木課長(住民課長) 笠原 慎作
 住民課長(土木課長) 佐々木 正和
 議会事務局(教育委員会) 品田 武
 教育委員会(総務課長補佐) 金山 周
 総務課長補佐(総務課長) 阿部 勇
 住民課長(住民課長) 須藤 繁
 水道課(住民課長) 田中 栄治
 水道課(住民課長) 竹内 シズ
 土木課(総務課長) 新田 幸雄
 総務課長補佐(住民課長) 田中 幸雄

九月の行事

■防災の日(一日)
あらゆる災害についての認識を深め、これに対処する心構えを平常から準備させることを目的に昭和三十五年に設けられた。この日を防災の日とした理由は大正十二年九月一日に起つた関東大震災を記念したものである。

■がん征圧月間(一日〜三十日)
がんは働き盛りといわれる四十才代から急に多発する成人病といわれている。しかし早期に見つけられれば治癒できるようなつた。そこで、早期発見をスガンの撲滅をはかるとうとうこの月間が定められた。

■愛の血液助け合い運動(一日〜三十日)
近代医学のうちで外科手術はめざましい進歩をとり、過去において不可能とされた疾患や外傷から生命を守り、機能を正常に復することを可能にした。しかし、これには輸血が大きな力となつていて、ところが現状ではこの血液が不足気味なため、この安定供給をはかるために行なわれる。

■敬老の日(十五日)
敬老の日とは老人を敬愛し、長寿を祝うとともに、老人の生活が希望に満ちたものに、又、生きる喜びを盛り上げようというところから定められた。

やさしい議会知識

問 A議員が定例会で一般質問の通告を議長に申し入れていたが当日急病のため欠席せざるを得なくなつた。この場合、A議員は書面によつて質問することが出来ますか。又B議員に委任して質問することが出来ますか。

答 一般質問については与板町議会会議規則第49条には「議員は、与板町の一般事務につき、議長の許可を得て質問することができる」と規定しております。また同規則第39条には「会議において発言しようとする者は、起立して「議長」と呼び、自己の番号を告げ、議長の許可を得て発言しなければならない」と規定しております。

これらはいづれも議会の議員が会議に出席してその権限を行使するための発言に関する規定であり、欠席している議員に対しては一般質問を認める規定ではありません。

議会の議員が議会活動をなし得るのは、正規な議会の会議または委員会に出席して始めてなし得るものであつて、欠席者にまで法的な議会活動を許してはいけません。

つぎに「欠席者にまで法的な議会活動を許してはいけません」ということについては、できる限り必要である上何らの根拠も必要であるならばB議員自身が必要として処理することになります。

なお参考までに国会では内閣に対する質問は、主意書を作り、これを議長に提出して行ない、内閣はこの質問主意書を受取つた日から7日以内に答弁しなければならぬことになつていて、書面による質問を原則としていますが、しかし欠席者の質問は認めておりません。

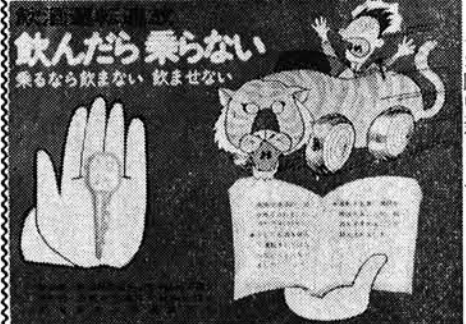
秋の全国交通安全運動 飲酒運転は絶対にしない

十月六日から

一、歩行者、特に子どもと老人の事故防止
二、飲酒運転事故の防止
三、無謀運転事故の防止

秋の交通安全運動が十月六日から十日間、全国で実施されることになりました。最近の交通事故は激増していることになり、悲しい新記録を樹つた、昨年と比較しても大巾な増加となり、とどまることをしりません。この事故の内容を見ますと飲酒運転、無謀運転による事故が多く見られます。これらには、この

飲酒運転、無謀運転による事故は必ずといっていいほど重大事故となつておられます。酒を飲んだら運転しない、信号無視、スピード違反、過積載などの無謀な運転は絶対にしないでください。このことを守つて下さい。この目標を定め、交通安全対策



地域社会が一丸となつて交通安全事故を絶滅するた

税と相談室

問 父が死亡し、母と子供四人で相続することになりましたが、どんな計算になるでしょうか。

答 相続税は、亡くなつた人の財産の価額を合計し、債務や葬式費用を差し引いた正味遺産総額が、次の控除額をこえる場合に課税されることとなります。

1.基礎控除額 四百万円と相続人一人当たり八十万円
2.配偶者控除

婚姻期間が十五年をこえる配偶者の場合、十五年をこえる年数一年について二十万円の割合で計算し、最高二百万円となつていきます。計算例は次の通りです。

(計算例)
 正味遺産総額……………1,500万円
 基礎控除額……………400万円+(80万円×5人)
 =800万円
 配偶者控除……………婚姻期間が23年の場合
 (23年-15年)×20万円=160万円
 課税される価額
 1,500万円-(800万円+160万円)=540万円
 となります。

問 相続の場合、遺産の評価はどのようにするのでしょうか。また、相続税の申告期限についてお知らせ下さい。

答 1.遺産の評価は、原則として相続のときの時価によることになっています。現金、預金ならば「そのものずばり」の額ですが、土地や建物などは、一定の評価方法によつて計算した価額(詳しいことは、税務署(詳しうにお尋ね下さい))
 2.相続税の申告は、正味遺産総額が基礎控除額をこえる場合に、亡くなつた日の翌日から六ヶ月以内に、亡くなつた人の住所を所轄する税務署へ申告しなければなりません。

楽しもう与板まつり 多彩な行事を計画

恒例の与板まつりが近づいてきました。本年も多彩な行事を計画し、まつりを充分に楽しんでいただきたいと思います。祭り行事は次の通りです。又、今年は特に写真コンテストを計画しておりますから、どしどし傑作をお寄せください。

行事案内

例年どおり 14、15日の両日

●9月15日
 婦人会民謡合祭、小学生鼓笛隊パレード
 山車、仁和寺(15、16日の両日)
 (参加団体：横町、上町、中町、福留町、本与板、後堀)
 物産展示即売会(15、16日の両日、朝日生命ホール)
 住居展示(15、16日の両日、公民館)
 居座展(15、16日の両日、公民館)
 (この二つの夜祭りの名品を各家庭の原風景をのぞくもの)

●9月16日
 仮装行列(14時より、中町・上町通り)

●協賛行事
 BISON三どもクイズ大会(与板町の巻)
 (録音/16日(4時30分より、放送/19日(7時より))
 写真コンテスト(屋合の部とその他の部)
 応募作品は9月17日に提出する。
 応募の切は10月10日、作品の提出は夜場産業入賞者は表彰する。

印紙は正しくはって下さい

ましがいが多くあります

一、印紙税の納税についてましがいが多かつたものに、次のような例がありますので、収入印紙をましがいがなくなつてくたさい。

ア、営業に関する受取書(記載金額一万元以上税額は、二十円)

請求書に受取書と書いた、名刺の裏などに「領収済」などと書いたりした、いわゆる仮領収書に印紙のはつてないもの。

イ、不動産の譲渡に関する契約書(記載金額一万円

以上、税額は記載金額の多寡により異なる)土地の売買などで売買契約書を作成し、さらに登記の際に売渡証書を作成したときに、この売渡証書に印紙のはつてないもの。

ウ、請負に関する契約書(記載金額一万元以上、税額は記載金額の多寡によつて異なる。)

①建物の修理模様替工事や機械物品の修理加工についての契約書に印紙の

はつてないもの。

②工事の注文書など契約した者の一方だけが作成する契約書に印紙のはつてないもの。

エ、委任状

会社、組合などの総会のため使用する委任状の印紙のはつてないもの。

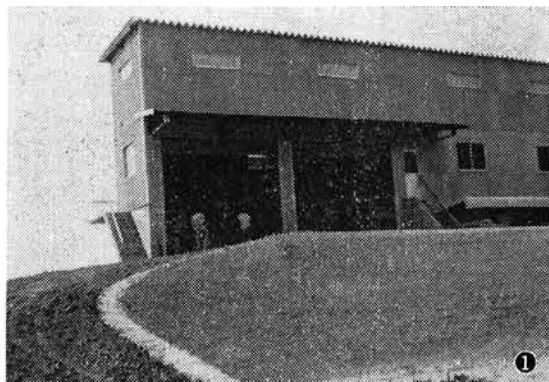
二、誤つて余分に印紙をはつたり、印紙をはらなかつたり、文書に印紙をはつたりしたときは、税金を返してもらうことができます。

三、印紙税について疑問、または手続などで、ご不明な点は税務署問税課にお問い合わせください。

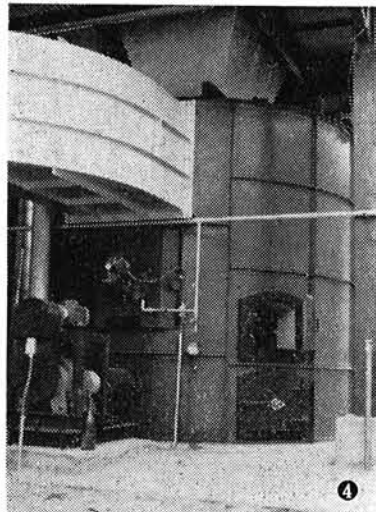


施設紹介 (ごみ焼却場)

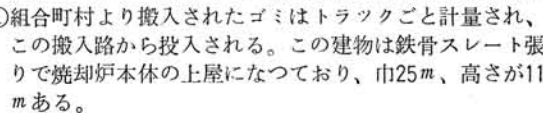
三島郡和島村落水に7,400万円をかけて建設していたごみ焼却場が完成し、この程稼動を始めました。この施設は1日8時間の運転で30トンのごみを焼却できる施設をもっております。そこで、ここにゴミが運びこまれてからどのような工程により処理されるのか写真によつて紹介致します。



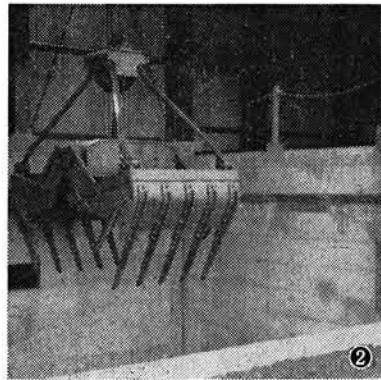
①組合町村より搬入されたゴミはトラックごと計量され、この搬入路から投入される。この建物は鉄骨スレート張り焼却炉本体の上屋になつており、巾25m、高さが11mある。



②



③

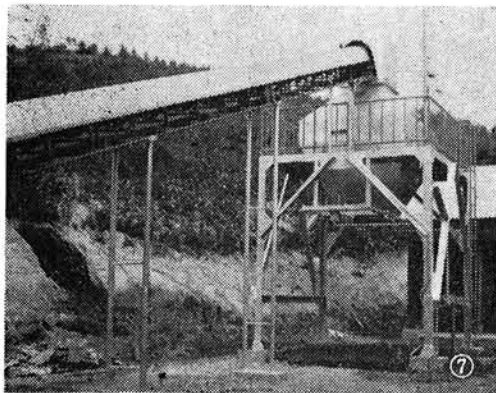


④



⑤

⑥洗煙された後の汚水がここにくる。そして、ここで処理され場外に排出される。水洗のために一日約三〇トンの水が使用される。太いパイプは煙突の吸入が完全でない時に使用されるもので五〇馬力のモーターがついている。



⑦

⑦焼却炉で燃焼された後の灰は炉底からコンベアーでこの灰溜に入れられ車で埋立地へ運ばれる。灰は一日4t出る。

年金相談

父母が同時に死亡したときの遺児年金と死亡一時金

問 父と母が交通事故で同時に死亡した。故に同時に死亡したばあいに、十八才未満の子がいます。その子は遺児年金と死亡一時金の両方うけることができるでしょうか。

答 遺児年金は、父や母と死亡した子に対して支給される年金で、死亡した父または母が、死亡の前日において、最近の一年間が保険料納付済で満たされているか、または

最近の三年間が保険料納付済期間と保険料免除期間で満たされているなど一定の要件を満たして、父または母の死亡の当時、父または母によって生計を維持していた十八才未満(障害のある子は二十才未満)の子があるときに、その子に支給されます。

死亡一時金は、三年以上保険料をおさめていた被保険者が亡くなった年金給付を受けることなく死亡した場合に、その死亡した被保険者と生計をおなじくしていた遺族(配偶者、子、父母、孫、祖父母および兄弟姉妹)に支給されます。

ついで、それぞれ遺児年金と死亡一時金の受給権を取得することになります。しかし、一人の死亡について死亡一時金と遺児年金の受給権が発生する場合は、受給権の選択によつて、いずれか一つを支給することになります。

なお、同一人が二つ以上の年金の支給を受けることができないときは、受給権の選択により、一つの年金を支給し、他の年金の支給は停止することになります。

ふたつたの歌と与板

六〇、しかりとも黙に堪へねば言挙げ勝ちさびをすなわが弟の君。

解、弟由之に対する訓しめの歌。語句の「黙に堪えねば」はだまつていられないので「言挙げ」は敢て言うの意。この歌は弟を訓しめた歌であるが実は礼状を兼ねたものと解される。それは良寛さまの長歌に「由之から贈られた皮の衣が大変よい品で暖かです」とあり「たい」という意味の次にある短歌で同時に

ふとも人はうきゆめ(遊女)とははじきてふ物したまへるをききて」と前書きして「墨染の衣きながらうかれ女とうかうか遊ぶ君が心は。」と詠んで良寛さまに忠告めいた歌を送ったのに対しての返事の歌である。

六二、この世さへうからうか何をもて答へてよけむたまきはる(枕詞)命にむかふこれのたまもの。と感謝溢れる歌が詠まれてあるから由之に対する真情のこもったお礼の歌をよみ、併しそれをたおらしたとてげたくをいし勝ち誇つた気持は持たないで下さい。と少々訓しめを含むこの歌を加えたものと解される。尤もこれは筆者の我流の解釈であるから間違っているかも知れない。

六三、形見とて何かのこさむ春は花山ほととぎす秋はもみぢ葉。解、「与板のよせ子が形見乞ひし歌の返し」と前書がある。よせ子は吉野先生に由来は山田氏とあるから山田杜草の肉身関係のものではないだろうか。歌の意味は誰にもよく分る良寛さまはこれと同じような歌を外にも詠んでおられるようである。自然随順の悟つた心境かと思う。

六四、ももなかのいささむらたけいささめいささかのこす水ききあんと。解、「ももなか」枕詞、百の半分「いささむら竹」小さな竹「いささめ」僅かの意。「水ききのあと」筆のあとを書きのこしての僅かなこと大意、私のほんの僅かなこと大意謙遜された言葉。これは「香積山中伝事あり」のあの有名な長文の詩の結びの歌で徳昌寺前庭に建立してある碑にも刻まれている。原文は全部漢字で書かれてある。次の通り、毛々難可乃伊佐々牟羅當氣夷散々面能章佐々閑能已教美都久幾能章佐々閑能已教この歌を吉野先生は名歌として激賞しておられる。

これからの錦鯉の管理について

この所ようやく朝晩涼味を感じ、錦鯉飼育もいよいよ最終段階に入りましたので、これからの管理についてお知らせします。

飼料の与え方(給飼管理)

池揚日を10月中旬と仮定した場合、9月上旬頃まで現在の給飼量の約半分を一日一回与え、その後下旬頃まで、一日置きに与え、その後池揚げまで完全に飼止めをすること。9月に入り大量に飼料を与えると、色揚げが悪く、越冬に大変弱い為、この様な魚は販売出来ない(買手がない)ので充分気をつけましょう。

色揚げ管理について

飼料の与え方と同時に色揚げに重要なものが注水量です。錦鯉の価値は、色揚げの良否により左右されますので、9月から注水量を現在の約半分以下に減らし池の水があまり急激に変わらない様にして、水中天然プランクトン(微生物)の発生を促進する。この場合、池の中の草を出来るだけ除去すること、水中酸素量を多くするため、これからの水の色は黄緑が最高です。土色でひどく濁っている池の鯉はあまり色揚げは良くありませんから鯉の数を約半分位減らすことも一つの方法です。庭池も土池と同様注水量を減らし、浄化循環ポンプを使用し酸素補給と水作りを第一と考えるのも一つの方法です。

六二、うかうかとうき世をわたる身にしあればよしや言

六三、形見とて何かのこさむ春は花山ほととぎす秋はもみぢ葉。

六四、ももなかのいささむらたけいささめいささかのこす水ききあんと。

駒形新作記