



梅の花

## お知らせ

### 村社会福祉協議会 職員募集

平成元年四月に採用する、「山古志村社会福祉協議会」の職員を、次のとおり募集します。

- ◎職種及び採用人員
  - ・ 事務職員 一人(男女問わず)
- ◎応募資格
  - ・ 山古志村に住所を有し、昭和四〇年四月一日から昭和四六年四月一日までに生まれた人で、平成元年三月までに高等学校卒業または卒業見込みで、普通免許を有し、社会福祉事業に理解のある人。
  - ・ ただし、次のいずれかに該当する人は受験できません。
    - ・ 日本国籍を有しない人
    - ・ 禁治産者および準禁治産者
    - ・ 禁固以上の刑に処せられ、その執行を終るまで、または執行を受けることがなくなるまで
- ◎試験
  - ・ 試験は面接試験、会場は山古志村役場
  - ・ 二月二〇日までに次の書類を添えて、山古志村社会福祉協議会(役場住民課)にお申し込みください。
  - ①受験申込書(用紙は村社会福祉協議会に用意してあります)
  - ②写真二枚(タテ四cm×ヨコ二cm)
  - ※不明な点は、山古志村社会福祉協議会(役場住民課)にお問い合わせください。☎592330

### スキー場の名称募集!

(応募先)  
〒947-02 古志郡山古志村大字竹沢  
山古志村教育委員会  
(締切)  
平成元年三月一日  
(賞品)  
採用作品を応募された人には、記念品を贈ります。(同作品が複数の場合は抽選で三人)その他応募者の中から抽選で粗品を進呈。

(応募できる人)  
どなたでもけっこうです。  
(応募方法)  
ハガキにスキー場の名称と住所氏名を記入してご応募ください。

### 村パート職員・募集

平成元年四月一日に採用する、臨時職員を募集します。

- ◎職種及び採用人員
  - ・ 学校用務員 一人
  - ・ 役場用務員 一人
- ◎応募資格
  - ・ 山古志村内に居住している健康な人で、年齢四五歳以下の人。
  - ・ 学校用務員については、原付免許以上の運転免許を有する人。
- ◆勤務場所
  - ・ 学校用務員—竹沢小学校
  - ・ 役場用務員—山古志村役場
- ◆勤務時間等
  - ・ 学校—週六日勤務で、午前七時四十分から午後五時
- ◆賃金
  - ・ 時給 五八〇円
- ◆採用規定
  - ・ 書類選考により決定する。
- ◆申し込み
  - ・ 二月二八日までに履歴書を添えて、役場総務課に申し込んでください。

### 村民スキー大会

- ・ 3月5日(日) 9時受付
- ・ 竹沢焼山スキー場
- ・ 内容 申告制スキー、ジャンプ等
- ・ 参加費 500円
- ※多数ご参加ください

### 2月の納税・保険料

- ★固定資産税(4期分)
- ★国民健康保険料(2月分)
- ★国民年金保険料(2月分)
- ★保育料(2月分)

### スキー教室変更のお知らせ

先月号で紹介したスキー教室の期日が、次のように変更になりました。

- ・ 二月四日焼山スキー場でのバツジテスト有の教室が、二月五日(日)バツジテスト無しのスキー教室となりました。時間は午後一時三十分で変更ありません。

応募申込用紙は、総務課に用意してあります。

詳しいことは、総務課または教育委員会にお問い合わせください。(☎五九二二三三〇)



## 「昭和」から「平成」に

### スキーをやるなら山古志村

一月七日に昭和天皇陛下が崩御されました。これに伴い皇太子殿下が即位なされ、元号も昭和から平成に改められました。「平成」とは中国の書物史記の「内平かに外成る」と書経の「地平かに天成る」という文言から引用されたもので、国の内外にも天地にも平和が達成されるという意味がこめられているということです。平成の意味のごとく日本も世界も平和になってほしいものです。

雪不足に泣かされている県内各地のスキー場を尻目に、山古志村のスキー場は休日になると子供たちの喚声が響いています。

一月二〇日現在の積雪は、竹沢で約三〇cm、種芋原で約六〇cm。平年に比べれば非常に少ない積雪ですが、スキーは可能です。

一月一六日種芋原の四方拝スキー場では、青空の下で小・中学生を中心に大人や幼児も加わった大勢の人たちがスキーを楽しんでいました。

# 健康は家族みんなの宝物

## 基本健康診査結果

2月1日～7日  
成人病予防週間

二月一日から七日までの一週間は「成人病予防週間」です。スロークアンは「健康は家族みんなの宝物」。

今年も健康で過ごすために、個人や家族で、健康について改めて見直してみよう。

昭和六三年度の健康診査の結果とみそ汁塩分濃度調査結果を各地区ごとに集計してみました。一人の健康が家族、各地区、そして村の健康につながります。あなたの健康はどうでしょうか……？

### 健康診査

の受診率に

健康への関心度を示す指標のひとつです。近隣市町村と比較しても高い受診率ですので、よい傾向といえるでしょう。ただ、地区によって差があるようです。

貧血については、昭和六二年年度の県平均は受診者の二五・三%が貧血で指導を要する人たちでした。それに比べると山古志村はよくな

見ると種芋原と東竹沢の人たちに貧血が多い傾向のようです。

高血圧については、昭和六二年年度の県平均は受診者の七・三%が高血圧で、医療を要する人たちでした。それに比べると山古志村は二・九%と非常に少ない数字です。これは高血圧の治療をしている人が多いため、血圧が安定しているものと思われれます。ただ治療を必要としていても、放置したり自分勝手に治療を中断する人に、血圧の高い人が多かったです。

高コレステロールと肝機能検査については、県平均を下回っていました。

### みそ汁

は、その家庭の味つけをみる

つの日安です。みそ汁塩分濃度調査については、全体の傾向として年々うす味になってきているようです。これからはみそ汁だけでなく、薄味でもおいしい漬物や煮物の調理方法も考えていきましょう。

## 昭和63年度 地区別基本健診結果

地区名	受診率 (%)	受診人数
種芋原	87.2%	376人
虫亀	71.2%	220人
竹沢	75.1%	269人
東竹沢	74.5%	158人
三ヶ	83.9%	156人
山古志村平均	78.8%	1,179人
62年度県平均	23.4%	

地区名	貧血 (要医療要指導)	高血圧 (症度 3・4)	高コレステロール	肝機能障害
種芋原	25.3% 95人	2.9% 11人	1.9% 7人	3.5% 13人
虫亀	11.8% 26人	2.3% 5人	2.3% 5人	1.8% 4人
竹沢	15.6% 37人	4.0% 11人	5.6% 15人	2.6% 7人
東竹沢	26.6% 42人	1.3% 2人	3.2% 5人	1.2% 2人
三ヶ	13.5% 21人	3.2% 5人	5.2% 8人	6.4% 10人
山古志村平均	19.2% 226人	2.9% 34人	3.4% 40人	3.0% 36人
62年度県平均	25.3%	17.3%	8.7%	7.7%

2月7日は、北方領土の日

我が国の固有の領土である歯舞群島、色丹島、国後島及び択捉島の北方四島は、戦後四〇数年を経た今日、なおソ連の不当な占拠下にあります。

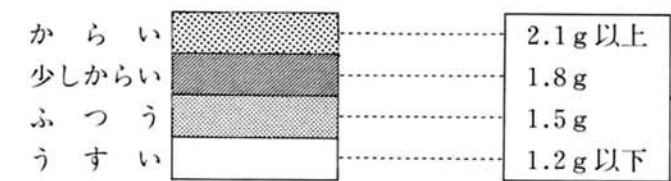
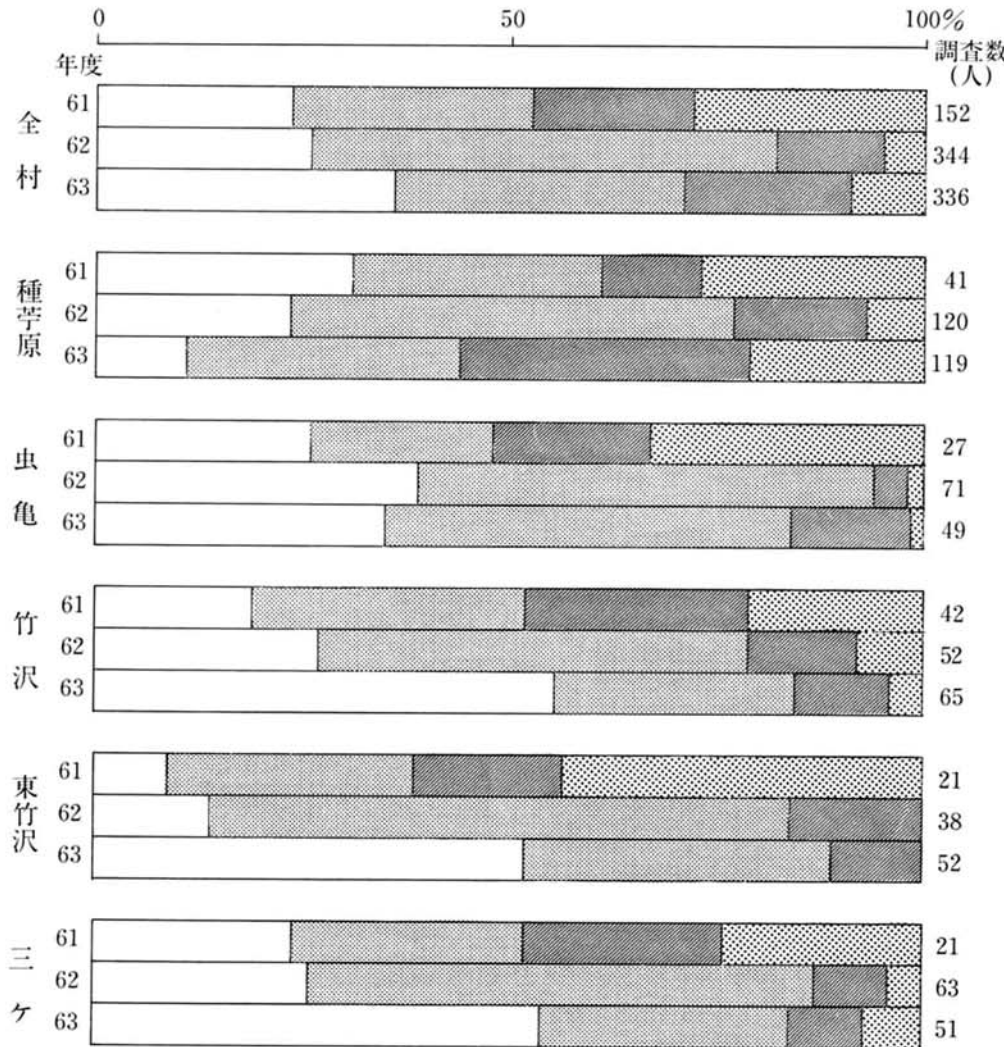
これら北方領土の返還を實現し、真の日ソ兩國の友好をはかるためには、強い国民世論の盛り上がりが必要です。

このため、この北方領土問題に

対する国民の関心と理解を更に深め、全国的な北方領土返還運動の一層の推進をはかるため、毎年二月七日は「北方領土の日」と定められています。

## 地区別みそ汁塩分濃度調査結果

(基本健康診査事後指導会時に調査したもの)



### 新潟県最低賃金

- ・時間額 457円
- ・日額 3,653円

### 相続登記はお済みですか

新潟県司法書士会では、今年も二月一ヶ月間を「相続登記はお済みですか月間」として、無料相談を行っています。

親がなくなり、土地や家屋などを相続しても、登記はつい忘れがちです。相続登記はいつまでにしなければならぬとの定めはありません。しかし、時間が経過しますと、相続人が死亡したりして相続関係が増え、書類の取り揃えその他複雑になりがちです。面倒だ、費用がかかると放置しないで、トラブルを起こさないためにも相続登記は早めに行うことをお勧めします。

二月一ヶ月間は最寄りの司法書士事務所まで相続に関する無料相談を行っています。お気軽にご相談ください。

## 求人情報

村内の次の事業所で、従業員を募集しています。希望者は直接事業所にお申し込みください。

・長島物産株式会社

・竹沢 電話(0253)233-1111

・募集人員、性別 男・女若干名

・年齢 一八～二二歳

・賃金、就業時間、休日等 面接のうえ決定

・条件 普通自動車免許所有者

・山古志通信株式会社 (虫亀 電話(0253)433-0101)

・募集人員、性別 男若干名

・年齢

・賃金、就業時間、休日等 四五歳位まで

・就業時間は交代勤務です。その他詳細については、面接のうえ決定

3月26日(日)

# 村議会議員選挙

村議会議員の任期満了により、  
村議会議員選挙が行われます。

- ・告示 3月22日(火)
- ・投票日 3月26日(日)

村議選は私たちの一番身近な選挙であり、また、村の将来を左右する大切な選挙です。選挙の原則を認識し、正しい選挙を行ってください。

なお、今回の選挙から議員定数が、人減り、一人となり、

◎不在者投票の請求はお早めに  
投票日に出発し、入院等で投票できない人は、不在者投票をすることが出来ます。期間は3月22日から、25日までです。

不在者投票は

- ①本人が投票用紙を請求
- ②選挙管理委員会が投票用紙を送付
- ③本人が投票

④投票が村選管へ返送  
という方法で行われますが、郵送ですから日数がかかります。

このため、投票用紙を告示

2日前に発送しますが、投票は必ず告示の日(3月22日)以降に行ってください。告示前に投票すると無効になります。

投票用紙の請求は告示前でもできます。早めに行ってください。用紙は3月21日から選挙管理委員会に用意してあります。入院中の人は早めに病院長にお申し出ください。

なお、投票日近になって急に旅行などで投票日に投票できない見込みとなった人は、告示の日から投票日前日まで、不在者投票ができます。印鑑を持参して、村選挙管理委員会で投票してください。

◎正しい選挙を

選挙運動で禁止されているのは、次のような行為です。

- 金品による買収、供応
- 戸別訪問をする選挙運動(会社等も含みます)
- 選挙運動に関し、飲食物を提供する

◎選挙の三原則

・自由の原則

すべての人は、自分自身で自由に投票できます。また、投票の秘密を守るため、十分な配慮がなされています。

平等の原則

すべての人は性別や納税の有無にかかわらず、一定の年齢に達した時に選挙権や被選挙権が与えられます。

公正の原則

すべての人の意志が正しく反映されるためには、選挙が公正な手続きで行われなければなりません。

選挙に関するお問い合わせは  
山古志村選挙管理委員会へ。  
(0559-23330)

## 選挙の執行日程

- 3月1日(水) 選挙事務室の開設(役場・階村民相談室)
- 3月19日(日) 不在者投票用紙郵送開始
- 3月20日(月) 選挙人名簿登載の基準日
- 3月21日(火) 選挙期日の告示
- 立候補届出受付(3月21日午前8時～分り午後5時)

不在者投票開始

3月25日(土)

不在者投票最終日

3月26日(日)

投票日(午前7時～午後6時)

選挙会・即日開票(午後7時～分り、村民会館)

当選証書付与(選挙会終了後)

## 立候補の届け出

立候補のできる人  
昭和十九年三月二十日までに生まれた人(満二十五歳以上)で、山古志村議会議員の選挙権がある人。

届出の期日、会場  
期日 3月22日(火) 午前八時～分り午後五時

会場 役場・階村民相談室

届出に必要な書類

①候補者届出書(推薦の場合は、候補者推薦届出書、候補者の承諾書、届出人の選挙人名簿登録証明書)

②宣誓書

③所属政党証明書(無所属の場合不要)

④戸籍謄本又は抄本

⑤通称使用申請書(必要な場合のみ)

※所属政党証明書、戸籍謄本・抄本以外は、選挙管理委員会に用紙

が三月一日から備えてあります。

事前審査

届け出の書類が不備ですと、受け付けできません。このため次の日程で、書類の事前審査を行います。事前審査を受け、確定な届け出をしてください。

期日 3月17日(金)

午前八時～分り午後五時

会場 役場・階村民相談室

ポスターは、五〇〇枚まで

ハガキは、八〇〇枚まで

選挙用のポスターは五〇枚まで、ハガキは八〇枚まで使用することが出来ます。

●ポスター

規格は、長さ四〇cm、幅三〇cm以内です。

ポスターには、掲示責任者と印刷者の住所、氏名が必要です。

選挙の検印は、立候補届け出のときにしています。

●ハガキ

「選挙」という表示が必要で、これは竹沢郵便局で取り扱います。



あんずの花

## 税の申告をお忘れなく

### 2月16日から巡回納税相談

2月16日から各地区で、税務課による「巡回納税相談」が始まります。期日等は各世帯毎に後日ご案内いたします。

申告しなければならぬ人は、源泉徴収票、保険料払込証明書等の必要書類を整え、各地区の相談会場で忘れずに申告を行ってください。

所得税の確定申告が必要人も、税務署から送られた書類と前記の必要書類、認印を持参すれば、納税相談会場で確定申告をすることができます。

- ・確定申告が必要な場合
- ・税務署から確定申告用紙が送付されなくても、次のような場合は確定申告が必要です。
- ・事業をしている場合、不動産収入のある場合、土地や建物を売った場合などで、昭和六十二年中の所得合計金額が控除合計金額を超えるとき。
- ・サラリーマンで給与年収が、一万円を超える場合。
- ・給与や退職所得以外に、一万



円以上の所得がある場合、(還付申告をするとき) 次のような場合は還付申告により、所得税の還付を受けることができます。

- ・年の途中で退職したり、給与所得者が出産等で扶養家族が増えたときや出稼等の通年就業でないのに源泉徴収されている場合。(源泉徴収票が必要です)
- ・六三年中に支払った医療関係費が、定額(収入額により額が異なりますが、一万円以上)以上、かつ、医療費控除を受けることができます。
- ・寝たきりの人の紙おむつも、医療費として認められます。
- ・(医療関係費は領収書が、紙おむつは医師または住民課発行の使用証明書も必要です)
- ・住宅ローンを利用して住宅を新築か購入した人は、住宅取得特別控除を受けられます。
- ・(借入金金融機関の証明書が必要)

※税の申告についてわからないことがありましたら、税務課(59-23330)へお問い合わせください。

## 納税相談日程

月日	会場	対象	時間
2月16日	大久保集落センター	大久保	9:00~15:00
17日	種芋原公民館	種芋原	9:00~16:00
23日			(7日、20日、23日)
27日	虫亀集落センター	虫亀	9:00~16:00
3月1日	2日	櫛木集会所	9:00~16:00
3日	下村集落センター	下村	9:00~16:00
6日	小松倉集会所	小松倉	10:00~15:00
7日	木籠集落センター	木籠	10:00~15:00
8日	梶金集会所	梶金	10:00~15:00
9日	間内平集落センター	間内平、菖蒲 山中	9:00~16:00
10日	池谷集落センター	池谷	9:00~16:00
13日	桂谷集落センター	桂谷	9:00~16:00
14日	油夫集会所	油夫	9:00~11:30

## バドミントン スポ少 県大会で活躍

平成元年初日の一月八日に、新潟市鳥屋野総合体育館で「第七回新潟県小学生バドミントン大会」が行われました。参加は県内から七団体で、山古志村からは種芋原と虫亀の少年団が参加し、それぞれ上位の成績を修める活躍をいたしました。両少年団とも、今

まで各種大会で優秀な成績を修めてきており、実力は自他共に認められており、今後いっそうの活躍が期待されています。

▲男子シングルス

三位 榎沢安利(種芋原)

▲男子ダブルス

二位 長谷川隆(種芋原)

三位 須佐友和(種芋原)

五位 田中務(虫亀)

五位 榎沢洋平(種芋原)

三位 山口英樹(種芋原)

▲女子ダブルス



坂牧法子(種芋原) 坂牧由美

# 第二回古志の火まつり 実行委員会開催

村の歴史は雪との戦いでした。はるか昔の村の生い立ちから現在に至るまで、村民は何代にも亘り雪の重圧に耐え、それからの解放



を願ひ続けてきました。山古志村の冬は、「冷たく暗い」の一言に尽きます。

この嫌悪感さえ抱いてきた雪を、発想の転換で「時にはこれを利用して遊んでみたら」ということで昨年からはじめられた「古志の火まつり」。昨年は天候にも恵まれ、村挙げてと言えるほど多くの村民の皆様からご参加いただき、大成功と言える結果となりました。

今年第二回目となる古志の火まつりの実行委員会が、一月二三日に村民会館で開かれました。実行委員長は村長、副委員長は助役、その他メンバーは議会、各地区、各団体・各学校等を代表する人たちで、村内を網羅した構成となっています。

当日検討し決定された事項は、  
・期日 平成元年四月九日(日)  
・場所 種芋原農村運動広場  
・さいの神を昨年以上のものに等の基本的なことです。  
今後、実行委員会の下部組織として「企画運営委員会」が組織され、行事内容等まつり全般についての詳細な企画がなされることになっていきます。今年はどうな企画が出てきますか、お楽しみに。

# 63年転作状況

六三年度も農家の皆様のご協力により、無事に転作配分面積を達成することができました。ご協力ありがとうございました。

転作配分面積は、昨年とほぼ同じ二七・四ha。実施面積は三五haで達成率一二七・六%(昨年は一二六・四%)でした。

- ・レンコン 五〇四a
- ・水田養魚 二二二a
- ・その他果樹 九七a
- ・その他野菜 九九a
- ・ソルガム 八一a
- ・大豆 七九a
- ・小豆 七五a
- ・そば 六二a
- ・青刈り稲 五〇a
- ・林地 〇a

# 63年産米 集荷実績

六三年度産米の集荷実績がまとまりました。作付面積はほぼ前年と同じでしたが、天候不順等の影響で、集荷量は前年を下回りました。山古志村農協と太田地区農協による山古志村産米の総集荷量は、二・九俵。前年の八・〇俵に依に比べ九・一俵の減と大きく落ち込んでしまいました。これは

前年と当年の天候の違いが一番大きな原因と思われます。

## 全日本錦鯉 品評会で入賞五点

錦鯉の日本一を競う、全日本錦鯉品評会が開かれました。期日は一月の二二(土)、二三(日)の二日間、場所は毎年恒例の東京平和島の東京流通センター内。この大会は日本全国はもとより海外からの出品もあるたいへん大きなもので、出品数は毎年四、〇〇〇点以上を誇っています。

ただ、山古志村からは、出品が三三三点(昨年は四〇〇点)、入賞が五点(昨年は五一点と昨年に比べ出品・入賞数とも少なく、不振な結果に終わったことは残念に思われます。

入賞おめでとうございませう

●優勝  
星野武正(竹沢) 10部 光り物  
五十嵐下人(虫亀)  
齊藤広栄(虫亀) 2部 A銀鱗  
五十嵐正作(虫亀)  
山古志漁協 ミニの部 五色

# 関越道で キャンペーン

漁協青年部がバスを借上げて、「全日本錦鯉品評会観覧ツアー」を行いました。参加者は約五〇人、日帰りツアーでした。このツアーの途中の各パーキングエリアで、竹沢郵便局職員も含む参加者が村の黄色いハッピーを着て昨年からはじめた「錦鯉ゆうパック」のキャンペーンを行いました。バスが停車するたびに、付近の人や停車している車の窓からチラシを配るといっものです。全日本の会場内でも黄色いハッピー姿で、「錦鯉と関牛のふるさと山古志村」を売り込んできたようです。このキャンペーンの成果を期待しましょう。



# 募金にご協力 ありがとうございました

昨年一月と二月に行った、赤い羽根共同募金と歳末たすけあい募金。村民の皆様のおかげで善意により、今年も目標額を上回る募金をいただくことができました。いずれの募金も村内全地区にご協力を依頼して行われたもので、他に事業所や各種団体などからもご協力をいただきました。皆様の暖かい善意に感謝を申し上げます。



# 雪はどこへ行ったの

右の写真は一月二六日に撮影したものです

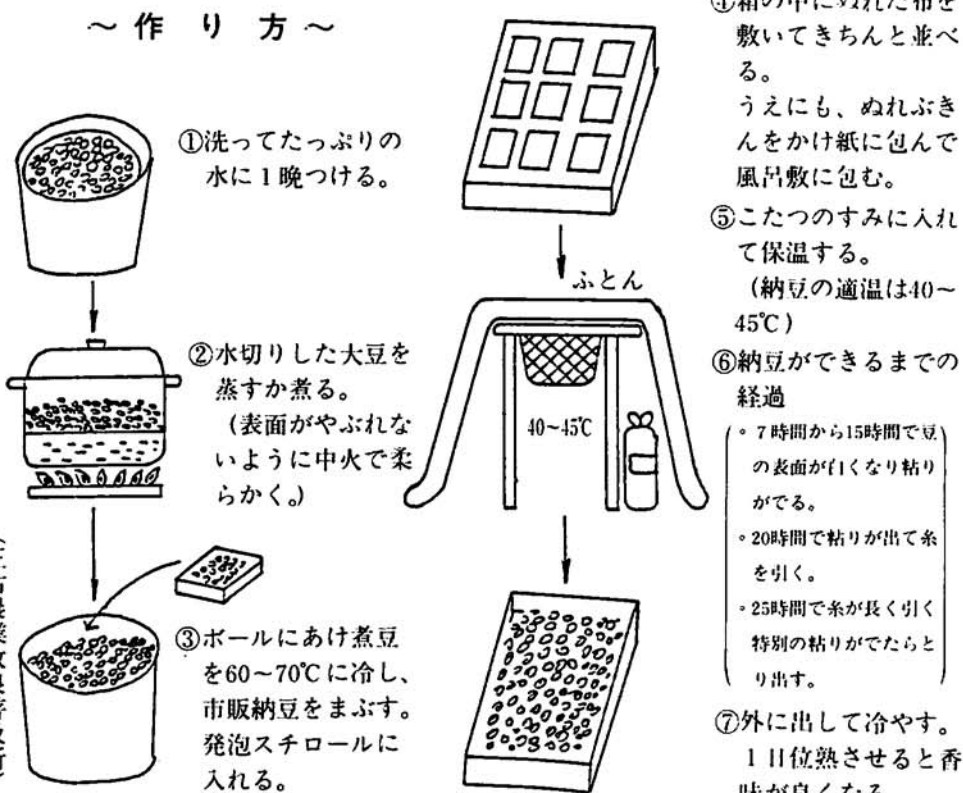
# 各学校スキー大会

- ・2月19日(竹沢小、公民館合同)
- ・2月19日(種芋原小、中、公民館合同)
- ・2月26日(池谷小、公民館合同)
- ・2月26日(虫亀小、公民館合同)
- ・2月26日(東竹沢小、公民館合同)
- ◎村内小学校親善スキー大会  
2月23日(木) 焼山スキー場

# おいしく手作り納豆を作ってみよう

- 材料**
- 大豆……………5合
  - 市販納豆……2包~2.5包  
(納豆菌の場合…0.6g)
- 道具**
- こたつ
  - 棒温度計……………1本
  - 発泡スチロール容器
  - 仕込箱
  - ふきん……2~3枚

# ～作り方～



# 「鯉師」取材、放送こぼれ話

昭和六三年二月四日に放送された、NHK特集「鯉師」。

この番組を作るための半年以上に及ぶ取材の放送こぼれ話が放送

されます。

★二月十八日(土) 午後三時三十分~三時三十分(NHK)