

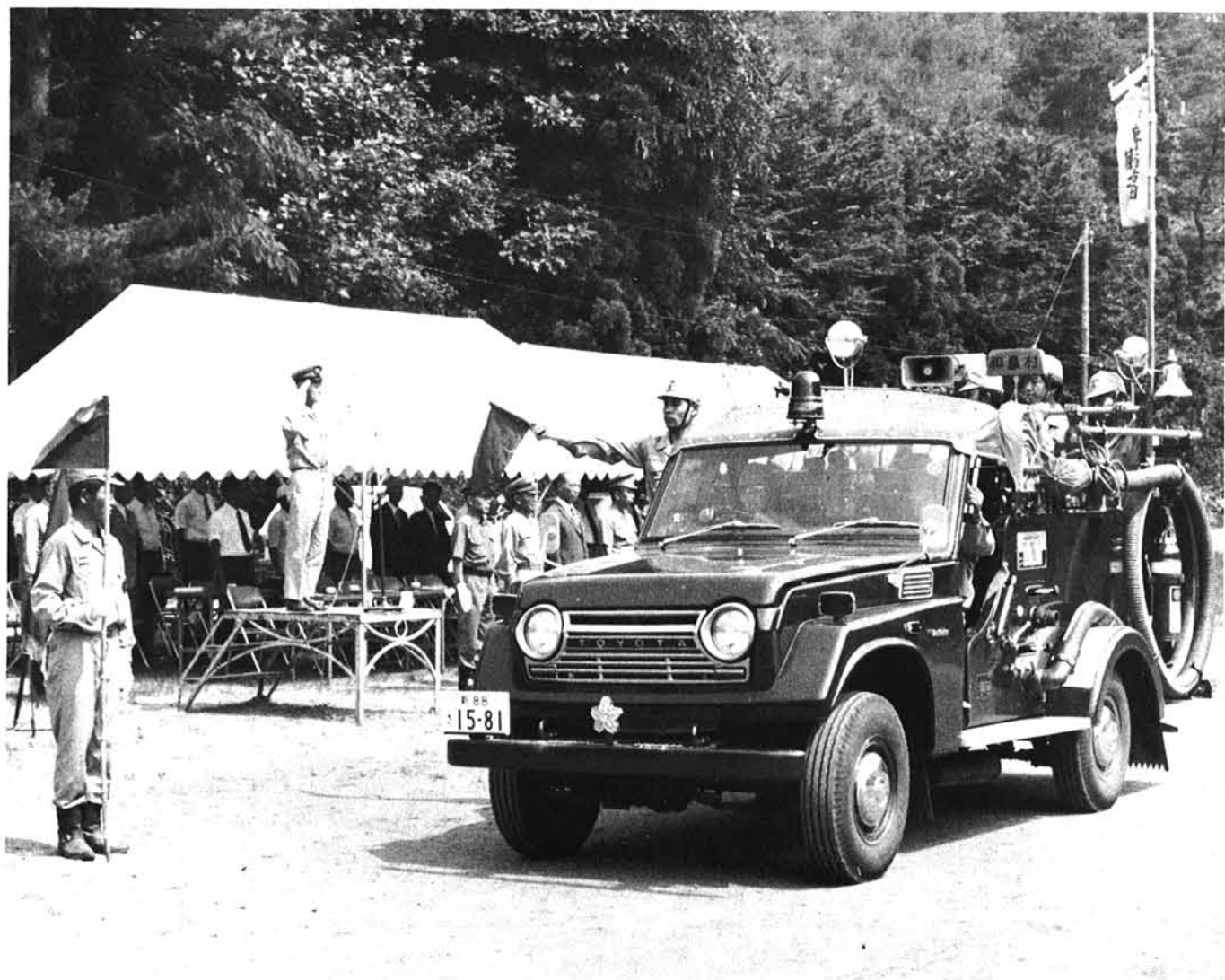
一人の動き

6月末日現在
 ()は5月末との比較
 人口 5,817人 (+3)
 男 2,888人 (0)
 女 2,929人 (+3)
 世帯数 1,276世帯(+2)
 出生 5 死亡 5
 転入 11 転出 8

広報

わしま

発行 和島村役場企画課
 発行日 昭和53年8月1日
 印刷所 (株)第一印刷所



炎天下で消防演習

今年はずゆ明けが早く連日三十度を越す暑さが続いております。和島村消防団では、この猛暑のさなか七月九日に消防演習を実施しました。早朝より梅田川に非常呼集を行いました。放水演習の後島田小学校に会場を移し、近藤邦次郎団長を筆頭に八子八十吉副団長の総指揮にもとづき、閲団、機械点検、本番さながらのポンプ操作、堂々の部隊訓練、分列行進と続きました。又当日は、団活動に功績のありました方々に、功労章、精進章、勳章の団長表彰が行なわれました。先頃の梅雨前線豪雨時においても消防団の活躍が目ざましく、地域住民の生命と財産の保護に全力を注ぎ、被害を最少限に留めるよう努力をいただきました。この出動に際して、たき出し等ご協力下さいました関係者の皆様にお礼申し上げます。今後も皆様方のご理解とご協力をお願いいたします。



火事・救急は 119番へ

年金制度は つながります(その三)

前回は、「通算年金制度」で通算される八つの公的年金制度と期間を説明しましたが、今回は「通算年金制度」にはどのような年金があるのか具体的に解説いたします。

現在、通算年金制度には老齢(退職)・障害・遺児(遺族)の各年金があります。

まず、通算老齢(退職)年金が受けられる条件として

①国民年金の加入期間が一年以上あり、他の公的年金制度の加入期間と合わせて二十五年以上あること。

②国民年金以外の他の公的年金制度どうしの加入期間を合わせて、

二十年以上あるとき。
 ③他の公的年金制度から老齢(退職)年金や恩給を受けているか、または、受けられる場合には各年金制度の加入期間が一年以上あることとなっています。

ただし、昭和五年四月一日以前に生まれた人は、別表のとおり昭和三十六年四月一日以後の加入期間が十年から二十四年まで短縮されています。

なお、年金の支給は国民年金が六十五歳、そのほかの年金制度は六十歳からとなっています。

つぎは通算障害・遺児(遺族)年金ですが、これは昭和五十一年十月に創設されました。

これらの年金を受けられる条件として

①他の年金制度から国民年金に移ってまもなく、年金の支給事由が生じたときは、前の年金制度の加入期間と国民年金の加入期間を合わせて一年以上あること。

②他の年金制度から厚生年金や船員保険に移ってまもなく、年金の支給事由が生じたときは、前の年金制度の加入期間と厚生年金または船員保険の加入期間を合わせて六ヶ月以上あることとなっています。

なお、この通算障害・遺児(遺族)年金は、昭和五十一年十月一日以前の「事故」にあてはまりません。8月中旬に

60歳になる人
 大正7・8・2、大正7・8・1生まれ

65歳になる人
 大正2・8・2、大正2・8・1生まれ

70歳になる人
 明治41・8・2、明治41・8・1生まれ

◎老齢年金を請求しましょう

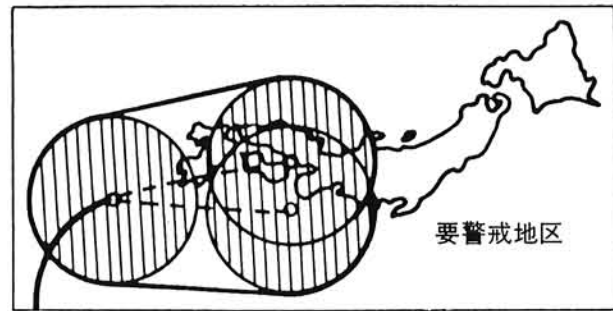
◎老齢福祉年金を請求しましょう

(老齢年金受給者は非該当)

●保健衛生行事 (8月15日～9月17日まで)

月日	曜日	種目	対象	時間	場所
8月17日	木曜日	精神衛生相談	心の病気について悩みのある方	午後一時半～三時	福祉センター
8月18日	金曜日	三歳児検診	五十年二月一日、七月三十一日生れ	午後一時半～三時	"
8月23日	水曜日	ツベルクリン	通知のあった乳児	午後一時半～二時	"
8月24日	木曜日	乳児検診	満三ヶ月以上の乳児	午後一時半～三時	"
8月25日	金曜日	ツベルクリン判定	ツベルクリンを受けた乳児	午後一時半～二時	"
8月29日	土曜日	家族計画相談	家族計画又は健康について相談のある方	午前九時～十一時	"
8月30日	日曜日	三種混合	通知のあった乳児	午後一時半～二時	"
8月31日	月曜日	妊婦検診	妊婦	午後一時半～三時	"

暴力には勇気を!! 110番へ



進路予想図の見方

六・二六梅雨前線豪雨で大きな被害が出ましたが、これからは台風の時期になります。台風の時期は六月〜十月ですが、なかでも八月がラッシュです。わが国は台風の「通路」に当たり、毎年被害が出ています。この機会に、台風災害から身を守るために、進路予想図の見方について紹介しましょう。

台風に備えて

予想図は、ある程度の幅を持った「扇型」をしています。ところで、問題はこの扇型予想図の見方です。

扇型予想図は、あくまでも台風の「中心(目)」が進む可能性のある地域を表わすもので、扇型の内側を台風が通り、外側は安全ということではないのです。半径が二百キロや三百キロという大型台風の場合「目」の位置は扇の中でも、暴風雨圏は、扇型の外に広がります。ですから、自分の地域が扇型の外だからといって安心はできません。予想図を見たら、扇型のいちばん端を台風の「中心」が通ると仮定し、地図の上にコンパスで半径をとって円を描くと、自分の地域が暴風雨圏内か圏外か、はっきりします。一度、自分で「測量」してみませんか。

ごきょうごう時の非常用品

いざ避難!という時に備えて、少なくとも次のような非常用品の用意をおきましょう。▽懐中電灯▽トランジスタ

ラジオ(予備の乾電池も)▽当面の食料品(インスタント食品、かん詰めなど、かん切りも)▽水筒▽赤ちゃん用ミルク、お湯▽応急医薬品(かぜ薬、胃腸薬、傷薬、消毒薬、ガーゼなど)▽現金▽預金通帳▽その他の貴重品▽ビニール袋▽リュックなど。



畳一枚にドラム缶七杯分

六・二六梅雨前線豪雨

六月二十五日夕方から降り始めた雨は、二十八日まで続き、総雨量は四百十三・五ミリ(二十五日午後四時半〜二十九日朝九時まで)となり、村内でも大きな被害が続出する記録的な豪雨となりました。幸い人身には被害はありませんでしたが住宅の浸水、崖くずれ、河川の決壊や田畑の冠水などの農作物の被害も大きく、また、土砂くずれの恐れから避難するなど危険な状態が続きましたが、消防団を中心とする皆さんの活動のおかげで大事を免れました。被害にあわれた方々には心からお見舞い申しあげます。



▲【荒巻地内で】



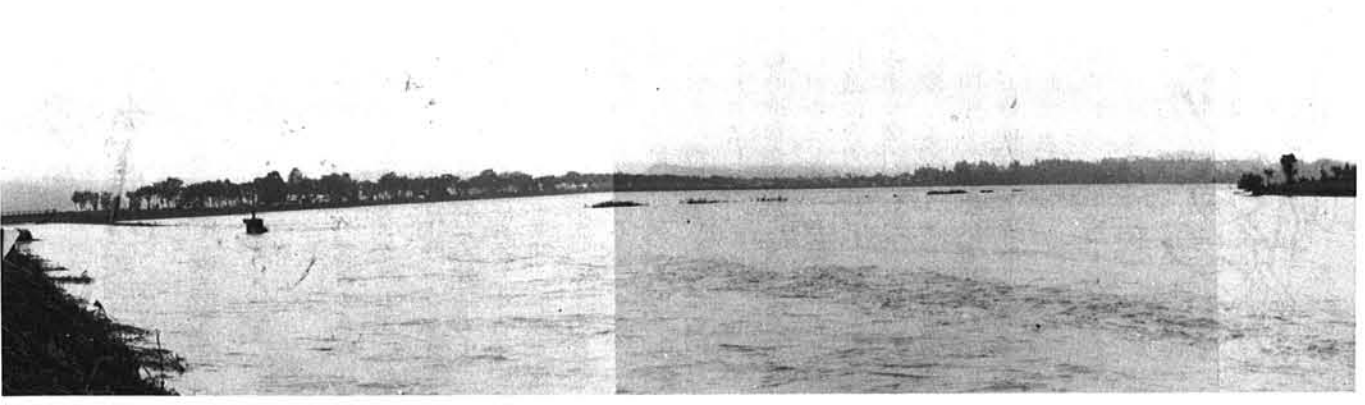
▲【中沢地内の土砂くずれ】

げますと共に、復旧にご尽力をいただいた消防団や地元の方々に厚くお礼申しあげます。ところで降雨量一ミリというのは、一メートル四方の地面に一リットルの雨水がたまることを意味しています。これを畳一枚(二坪)の広さに換算しますと一・八リットルびんに二本弱(三・三リットル)の雨が降ったこととなります。この計算でいきますと、四百十三・五ミリの雨量は畳二枚に対して、何んとドラム缶(二百リットル入り)に六・八二杯もの雨が降った勘定になります。この雨がいかに多いかわかりになると思っています。

◎被害状況は次のとおりです。

- 住家
 - 半壊……………一棟
 - 一部損壊……………九棟
 - 床上浸水……………十棟
 - 床下浸水……………七十九棟
- 非住家
 - 全壊……………四棟
 - 半壊……………二棟
 - 一部損壊……………四棟
 - 床上浸水……………四十一棟
- 農地
 - 田流埋……………二十ha
 - 冠水……………四百二十ha
 - 他浸水……………二百八十ha
 - 畑冠水……………二十ha
- 農業用施設……………三十カ所
- 林業用施設……………一カ所
- 道路
 - 欠壊……………四十カ所
 - 冠水……………九・七km
- 河川
 - 破堤……………六カ所
 - 埋没閉塞……………二カ所
 - 山腹崩壊……………三カ所
- 崖くずれ
 - 地すべり……………八カ所
 - 土石流……………八カ所
- 林地……………七十三カ所

▼【郷本川の濁流】川と田の区別がつかない、一面泥の海



乗ったらずいぶとベルトを

車に乗ったら、まずシートベルトを——ドライバーの皆さん、忘れずにいつも着用していますか。ドライバーはもちろん、車に乗る人のだれ一人として、交通事故の危険から免れている人はおりません。というの、いくら安全運転のルールを守る優秀な運転者であっても、事故に遭うことがあるからです。つまり、酒酔い運転や信号無視等の「無謀運転者」に衝突されては防ぎようがありません。車に乗る人はだれでも、常に死傷の危険にさらされているといえます。こうした事故から守ってくれるのもシートベルトです。車に乗ったら、まずシートベルトをお忘れなく。また、先月号でもお知らせしました夏の交通安全運動のほか、七月十日〜十七日までの百日間

検察審査会

泣き寝入りせずに 審査の申立てを

交通事故・その他の犯罪で、犯人を処罰するには、裁判所の裁判によらなければなりません。裁判所に犯人の処罰を求め(これを起訴という)のは、検察官の仕事です。しかし、検察官はすべての犯人を起訴するわけではなく、検察官の判断で起訴しない(これを不起訴という)ものもあります。犯罪の被害者などで、この不起訴処分不服のかたは、検察審査会へ審査の申立てができます。検察審査会は国民の代表として、衆議院議員の選挙権を有する者の中から「くじ」で選ばれた十一人の検察審査員で構成され、審査の申立てを受けると、事件の真相を調査し、犯人が起訴されるべきものと判断したときは、検事正にその旨を勧告する国の機関です。詳しくは、左記へお尋ねください。〒九九〇 長岡市信濃二丁目六番一号 新潟地方裁判所長岡支部内 長岡検察審査会事務局 電話(〇二五八) 三五二二四一番

火事・救急は119

(6月中)	
火災件数	0件
救急車出動件数	23件
1月からの累計	4件
1月からの累計	23件

6月中の交通事故

1月からの累計	
件数	3件
傷者数	2名
19件 8名	
飲酒運転違反者	
4名(5月21日〜7月2日)	若野浦1名
上小島2名	中沢1名
1月からの累計28名	



少年剣道教室

青少年健全育成の一環として、公民館主催で開設された剣道教室の開講式が、七月六日、午後七時三十分から、農村勤労福祉センター(体育館)に於いて行なわれました。

等、豆剣士達は、熱心に聞き入っていました。指導者は、顧問に野本先生を招き、剣道クラブのメンバーが指導に当たります。教室は、火曜・木曜で、この日も開講式終了後、教室に移り、元気な声が体育館いっぱい響き渡っていました。

二万六千体の「無縁仏」に灯を

—身元確認強調月間—

いま全国で二万六千体の「無縁仏」が家族や親戚の引き取り手もなく、寂しくさまよっています。警察庁では、七月のお盆、八月のお盆、九月のお彼岸と続くこの三カ月間を「身元確認強調月間」として、こうした「無縁仏」の身元の確認をしていただいています。

一日も早く 供養を

警察庁では昭和二十六年から身元確認ができない不明死体を記録しています。この二十七年間の総計が二万六千七体ですから単純に計算しても一年間に九百六十体の「無縁仏」が生まれている勘定になります。(県内三百七十六体)

このうち男は二万一千五百二十五体、女は四千四百八十二体と男女の比率は五対一で、圧倒的に男が高い率を示しています。家族の中のだれかがある日、突然いなくなる—その一家にとっては、大事件のはずです。なに二万六千の「さまよえる仏さま」がいるのはなぜなのでしょう。ひとつには、自殺者が自分の身元がわからないように背広のネームを取ってあったり、身分証明書

とか運転免許証などをいっさい捨ててあるケースが多いからです。「身元確認強調月間」中は、各都道府県警察本部を中心に相談所が設けられています。ここでは身元不明者の顔写真や遺留品、着衣などを記した資料が備えられ、相談者はこれらをもとに確認します。

月間が始まった昭和三十七年以来、毎年およそ六千人の人が相談所を訪れ、毎回約百人の身元が確認されており、警察庁の数字によりますと、いま家出人の捜索願いは、男四万七千、女三万七千人が出されています。それでも身元確認をしようとしないのは、「どこかで生きていないのでは」という望みと、「もし自殺などしていたら世間体が悪い」といった家族の気持ちからと同庁ではいっています。これでは死者も浮かばれません。一日も早く異郷で寂しく死んだ「無縁仏」を引き取って手厚く葬ることが、残された遺族のつとめではないでしょうか。

不法電波一掃月間 8月1日～8月31日

あなたの無線機はこのマークがついていますか



(無線機器型式) 検定合格マーク

郵政省電波監理局では、使用が認められていない無線機(トランシーバー)の取り締まりを全国一せいに進めています。電波はテレビ・ラジオをはじめ新幹線や航空機、船舶の無線、パトカーや消防車、救急車の連絡などいろいろな面に使われ、私達の暮らしに役立っています。しかし、この電波は無制限ではありません。そこで、この電波を有効かつ能率的に利用するためのルールとして「電波法」が制定されており、電波法では、電波を放射する機器と人を「無線局」と呼び、この無線局を使用するときは、郵政大臣の免許を受けなければなりません。この無線局には、用途別に使用できる電波が定められており、これを無視して勝手に使用すると、

八月七日(月) 長岡警察署 電話二一三三二
八月二日(水) 三条警察署 電話二一三三二
◎巡回相談所(九時～十七時)
◎常設相談所(平日九時～十七時・土曜九時～十二時三十分)
八月一日から八月三十一日まで 県警察本部鑑識課 (新潟中央警察署四階) 電話二八二二二

相談においての際は、なるべく本人の写真や家出当時の状況のわかる資料(身体・服装・所持品などの特徴)を持参ください。なお、本部鑑識課では期日経過後も相談に応じています。与板警察署

テレビやラジオ放送を妨害したり、正規の無線局の通信を混信させたりします。とくに最近では、国内で使用が認められていない「23チャンネル、40チャンネル、46チャンネル」などのトランシーバーや、「シービー(CB)」、「ハイパワー」市民ラジオと呼ばれる無線機が出回っています。こういった強力なトランシーバーを使った場合、沿岸漁業の船舶や海上保安庁の海難救助用などの電波を妨害し、場合によっては人命にもかかわる重大なことになるかねえので、免許申請しても免許を受けることはできません。まず、電波は、正しい無線機で免許を受けて使うようにしましょう。

無線機は、免許を受けて使しましょう

信越電波監理局 下三八〇
長野県長野市旭町一〇八 電話 長野(〇二六二) 三四一五一

小島谷駅からお知らせ

国鉄では、財政再建のために国の助成と合わせて経営の近代化・合理化施策や積極的な営業活動の展開などの努力を続けていますが、賃金や物価の上昇に伴う経費の増加から運賃の改定をお願いしなければならなくなりました。利用者各位のご理解をお願いします。

◎小島谷駅からの主要駅までの新運賃表

駅名	運賃(円)
柏崎	310
西山	170
出雲崎	100
妙法寺	80
桐原	100
地藏堂	100
吉田	170
新区内	520
京都	3,100
大阪	4,400
大坂	4,800

昭和五十三年度日赤社費実績

日赤社費の納入につきましては、皆さんの協力により、好成績をあげることができました。皆さんからの社費は、血液事業、災害救護物資の整備、交通安全事業などの赤十字活動に利用されます。部落別の実績は、次のとおりです。

部落名	社費	部落名	社費
上小島谷	10,200	上桐谷	26,100
中小島谷	12,900	三瀬ヶ野	4,500
下小島谷	18,300	北根小	14,400
駅前	30,900	屋巻	6,000
下富岡	17,400	田中央	16,800
若野	9,000	新中	0
アミダ	9,300	町上下	4,500
高野	6,600	下川端	16,000
日中	4,200	道城	18,600
梅田	20,400	善寺	11,400
東保	6,000	小計	6,300
東村	6,600	谷	6,600
城之	19,500	計	7,500
両高	12,300	合	2,400
坂谷	14,400		343,700
	4,600		前年比 103%

健康よもやよ

(31)

夏の食事

夏は暑さで胃が弱っているうえに冷たい飲み物が大量に入って胃液をうすめる為に食欲が低下してしまいます。

冷たいものをとりすぎない
冷たい水、アイスクリームを大量にとらないよう気をつける。冷たい水でのがいや、氷などを口に含むのもさっぱりするものです。

夏も栄養を十分に
汗になって蛋白やビタミンCなどが失われ、いつもよりビタミンB₁が使われる夏は冷たい飲み物だけでは夏ばてになってしまいます。油、卵、魚、肉、牛乳、野菜を充分にとりましょう。

食事の工夫

油はマヨネーズやドレッシングにして、又はマリネなどにしてサツパリとりましょう。蛋白質も冷やっこや蒸し肉を冷やして食べるのもいいもので



酔は食欲を増すものです。酔いの物をとりましょう。酔いのかわりにはレモンを使えばビタミンCもとれて効果的です。食欲は盛りつけによっても違ってきます。ガラスの器に色どりよく盛って食べましょう。



事故を呼ぶ 酒が 疲労が スピードが

母の手は 幼児を守る 命綱