

— 人口の動き —

10月末日現在
()は9月末との比較

人口	5,825人(-3人)
男	2,873人(-1人)
女	2,952人(-2人)
世帯数	1,269世帯(-1)
出生	5
死亡	1
転入	8
転出	15

広報

わしま

発行
和島村役場企画課

発行日
昭和52年12月1日

印刷所
㈱第一印刷所



剣道青年チーム全国を制覇

十一月十一日、十二日東京（中央区立総合体育館）で開催された全国青年大会の剣道部門において、本村の剣道チームは日頃鍛えた技と精神力をチームワークを発揮し全国の強豪を相手に勝ち抜き、和島村の名を全国に轟かせました。

全国大会へ至るまでには、七月十四日の三島・古志郡大会、八月二十一日の県大会と勝ち進み全国大会出場権を得たわけで、全国大会の対戦相手と結果、選手は次のとおりです。

第一試合	不戦勝
第二試合	和歌山県 四対一
第三試合	福井県 三対二
第四試合	千葉県 四対一
第五試合	山形県 四対一
第六試合	福岡県 三対二

監督 野本 修治
先鋒 阿部 敏
次鋒 柄沢 正三
中堅 早川 仁志
副将 竹内 千秋
大将 和田 正巳
補欠 小古瀬竹起

帰村した十一月十三日は、福祉センターにおいて村民をはじめ各方面より多数の出席を得、歓迎祝賀会が催され優勝の喜びをかみしめていました。

（写真は長岡駅ホームにて、右下は、都合でいっしょに帰れなかった柄沢さん）

火事・救急は 119

人権週間

十二月四日から十日までは「人権週間」です。今年の人権週間のスローガンは「人権の共存—明るい近隣関係を築こう」、部落差別の解消、「婦人の地位向上」の三つです。

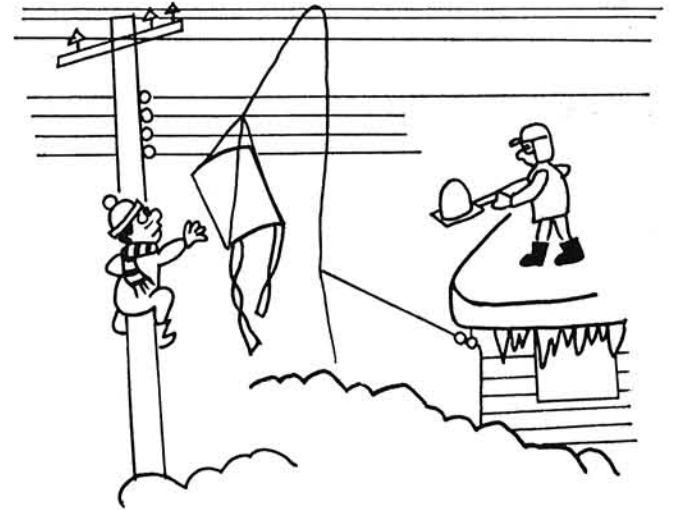
わたくしたちの日常生活に水や空気が欠かせないように、わたくしたちが幸せな生活を送るには、お互いに人権を尊重し合うことが必要です。

万が一一人権を侵されたときや、心配ごとがあったら近くの人権擁護委員に相談しましょう。

阿弥陀瀬の八子房雄さんと、北野の池田一雄さんの二人が法務大臣から委嘱された人権擁護委員です。相談はいつでも無料で秘密が守られますので安心して相談下さい。

冬の電気事故に

気をつけましょう



作業停電

十二月五日、午前九時より午後三時まで村内全域にわたり作業のため停電します。

東北電力和島出張所

12月の心配ごと相談

日時……5日、26日
午前10時から午後3時まで

場所……福祉センター

内容……生活相談、医療相談、家事相談、児童相談、身障相談、職業相談、その他

吹雪で吹き山がきたり、屋根の雪がすべり落ちて軒先近くまで積もる事がよくあります。

子供達はこれに登って遊んだりしますが、子供は遊びはじめると夢中になって周囲の危険物は目に入りません。

電柱や電線のない場所でも遊ぶよう指導願います。

雪おろしは電線に注意を

投げおろした雪が引込線にあたると切れる場合があります。この場合切れた電線には絶対に触れないでください。

◎ 風上げは電線のない所で

最近風上げが流行し、電線に引つかかる事故が多く、村内でも作年度中五件も発生しました。このようなときや雪の重みで樹木がたれ下り、電線にふれそうな場合は、すぐ、東北電力へ連絡をしてください。

12月の保健衛生行事

23	20	15	12	8	3	日	
金	火	木	月	木	土	曜	種目
血圧相談	乳児検診	献血	リハビリクリニック	妊婦検診	家族計画相談		対象
	満三ヶ月以上の乳児	十六才以上で健康な方	卒中後遺症者機能訓練	妊婦	家族計画又は健康について相談のある方		時間
	午後一時～三時	午前九時～午後三時	午前九時～午後三時	午後一時～三十分	午前九時～十一時		場所
	福祉センター		与板保健所		福祉センター		

話合う 家族で 事故のない世界

交通死亡事故抑止緊急対策本部

与板警察署と管内五箇町村(三島、与板、和島、出雲崎、寺泊)では、最近の交通事故多発に対処するため十一月二十四日、与板町公民館において「交通死亡事故抑止緊急対策本部」を設置しました。

県内の交通事故は十月以降急増し、中でも死亡事故が特に増えています。

与板署管内での交通事故件数は百二十一件と昨年比二十八%(十月末現在)の減少がありますが、死亡者は昨年より二人多い五人の方が亡くなっています。村内でも昨年比四十五%(十月末現在)と事故発生件数は減少していますが、村内在住者が村外で死亡事故を起こしたり飲酒運転で検挙されることがあります。

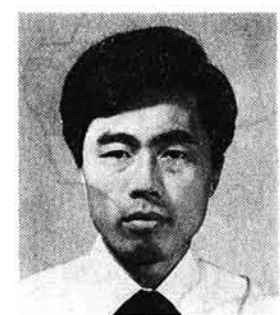
240万県民の総力をあげて交通事故をなくそう

これから交通環境の悪化する降雪、降雪期さらに年末年始の交通量増加と交通事故の多発が予測されます。与板警察署では十一月より全署員を動員して昼夜の別なく死亡事故に直結する飲酒運転、無免許運転、速度違反、追越し違反等の指導取締りを強化実施していきます。

各家庭でも交通死亡事故多発の現状を理解いただき次のことには十分注意し、交通事故がゼロになるようお願いいたします。

これからの交通環境の悪化する降雪、降雪期さらに年末年始の交通量増加と交通事故の多発が予測されます。与板警察署では十一月より全署員を動員して昼夜の別なく死亡事故に直結する飲酒運転、無免許運転、速度違反、追越し違反等の指導取締りを強化実施していきます。

- ◎飲酒運転追放の徹底
飲酒運転が依然としてあとを絶ちません。十月中4人もが飲酒運転で検挙されています(与板警察署調べ)
- ◎子供・老人の事故防止
運転者にとって、子供と老人は動く赤信号と同じであることに注意し、特に停車バス、駐車車輛の側方を通過するときは、細心の注意と除行しましょう。子供、老人などの夜間外出はなるべくひかえ、やむなく外出する場合は運転者から見やすい服装で外出するように心がけましょう。
- ◎シートベルト着用励行
車を運転するときは、運転者だけでなく同乗者も必ずシートベルトを着用するように習慣づけましょう。
- ◎過労、居眠り運転の防止
無理な日程による長距離運転の防止と疲れたら適宜休憩してから運転をする習慣をつけましょう。
- ◎高速暴走、無理な追越し禁止
スピードの出すぎや無理な追越しが重大事故の原因となつていきます。
- ◎「スピードを押える心」
で運転しましょう。
- ◎気をつけよう
人も車も冬の道



和島村表彰条例にもとづき、村政功労者に対し、去る十一月二日に表彰式が挙行されました。

農業委員会委員として、長年にわたり本村の農政振興に寄与された功績により、大矢作氏が表彰され、表彰状と記念品が手渡されました。

矢沢氏は、昭和三十五年から国勢調査のほか、事業所統計、商業統計、工業統計などの各種統計調査に調査員として長年にわたり活躍された行為によるものです。

村政功労者表彰

和島村表彰条例にもとづき、村政功労者に対し、去る十一月二日に表彰式が挙行されました。

農業委員会委員として、長年にわたり本村の農政振興に寄与された功績により、大矢作氏が表彰され、表彰状と記念品が手渡されました。

矢沢氏は、昭和三十五年から国勢調査のほか、事業所統計、商業統計、工業統計などの各種統計調査に調査員として長年にわたり活躍された行為によるものです。



和島村表彰条例にもとづき、村政功労者に対し、去る十一月二日に表彰式が挙行されました。

農業委員会委員として、長年にわたり本村の農政振興に寄与された功績により、大矢作氏が表彰され、表彰状と記念品が手渡されました。

矢沢氏は、昭和三十五年から国勢調査のほか、事業所統計、商業統計、工業統計などの各種統計調査に調査員として長年にわたり活躍された行為によるものです。

新潟県農業士海外研修に松永利治氏参加

県では、近代的農業の担い手を育成するため昭和四十六年度より青年農業士制度を発足させ、現在百九十二人に達しています。

下小島谷の松永利治さんも青年農業士として認定され農業の中核的担い手として活躍されておられ、この度青年農業士海外研修事業に推薦されて十一月二日(十八日までの七日間北欧(フランス・イギリス・西ドイツ・スイス)へ団長として派遣されました。

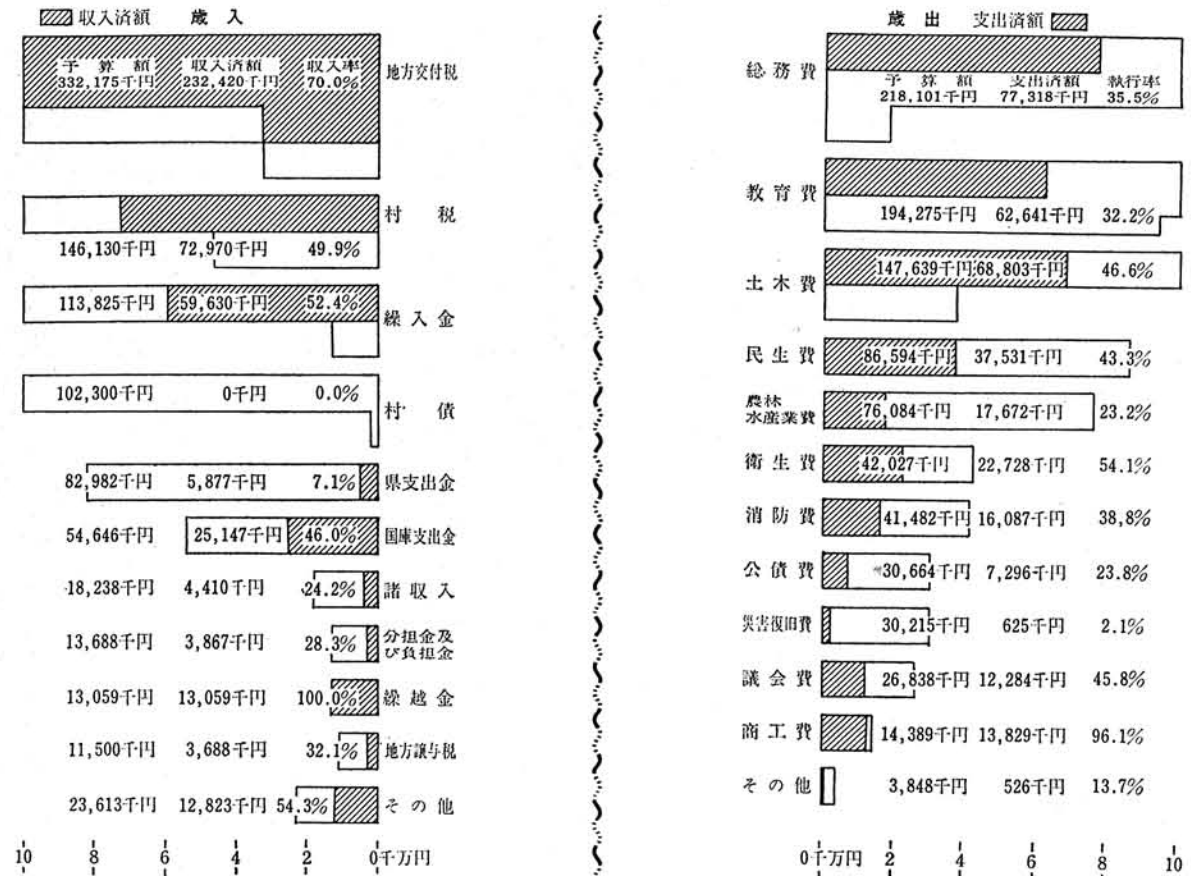
和島村「財政事情の作成及び公表に関する条例」の定めるところにより、昭和52年4月1日から9月30日までの和島村の財政事情をお知らせいたします。

和島村長 早川平三郎

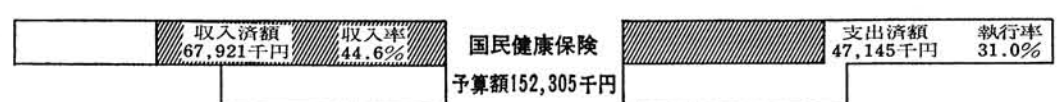
昭和52年度予算執行状況

一般会計

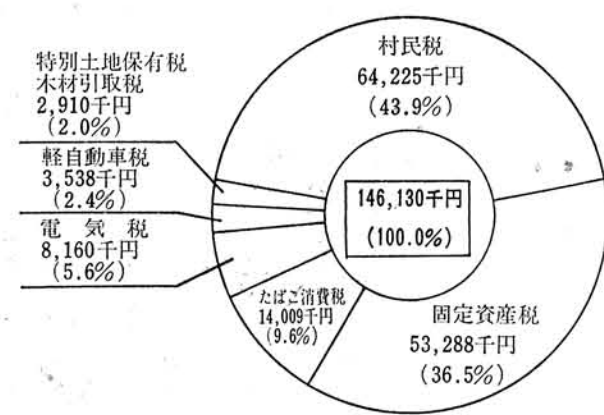
予算額 912,156千円



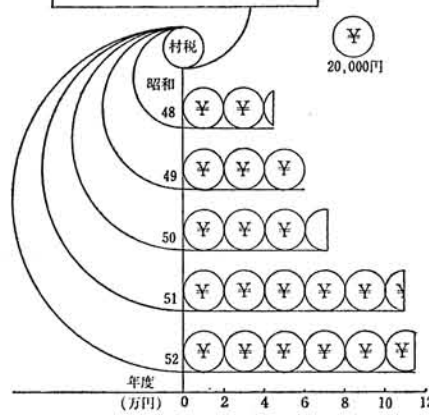
特別会計



村税の構成 (昭和52年度予算)



一世帯当り村税負担額の推移



飲酒運転違反者4人(荒巻・下富岡・両高・上桐各1人)10月中

交通事故件数 3件 傷者数 3名(10月中)

除雪準備完了

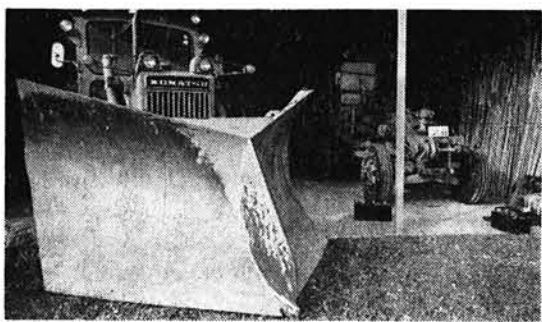
雪と風の季節も間近にせまってきました。冬期間の交通確保のため、国、県、市の三者で除雪計画を定め除雪を行います。

又、除雪作業がスムーズに無事故で進行されるよう、皆さんの御協力をお願いします。

◎除雪計画

。国道一六号線：建設省柏崎維持出張所が除雪します。

。県道……与板土木事務所が除雪を行いますが、その道路の必要性に応じて二車線確保する第二



種除雪区間（バス路線）と一車線確保する第二種除雪区間に区別されます。

。村道……村が除雪します。除雪区間約五〇料を計画しており、この中には狭い道路もあり村の機械では完全除雪は量・質とも不可能であり民間の協力を得て除雪を行なう計画です。

◎協力をお願い

道路上に車や品物を置かないで下さい。

冬期間は、国道はもとより県道について、与板北野線北野より根小屋入口まで、寺泊与板線島崎の早川材木店より小島谷金山橋までの二路線が駐車禁止となります。

駐車禁止の道路はもろろのこのと、村内の道路は幅員狭く、道路敷内に車や物品を放置されると除雪作業の障害となり、その先の除雪が出来ず他人の迷惑となります。

またこれらの車や物品に損傷を与える事がありますが保償はいたしませんので協力をお願いいたします。

◎危険箇所の表示

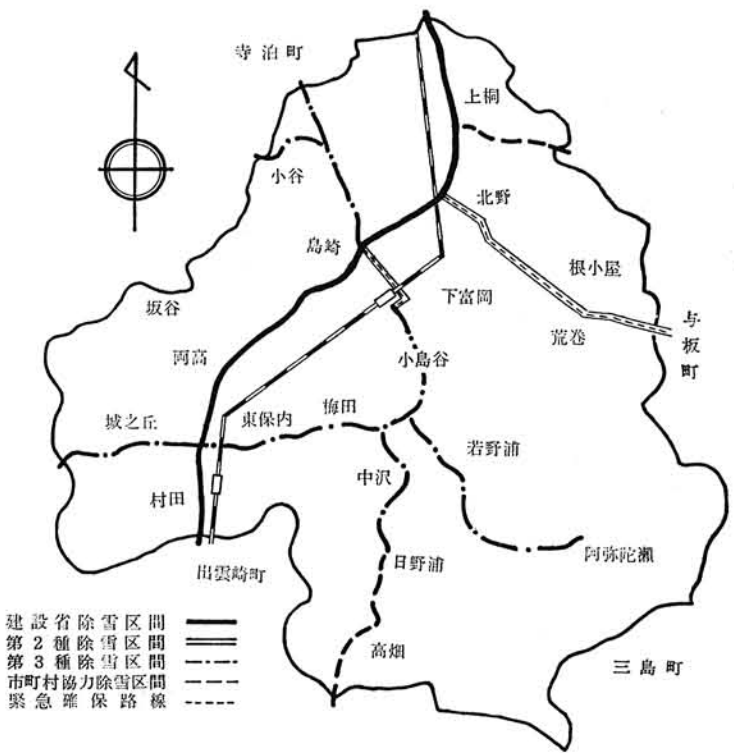
除雪道路沿いに壊れ易い物や危険箇所がある場合には、赤布やポール等で一目でわかるように表示して下さい。（消火栓等）

◎除雪車には接近しない

除雪作業中は危険ですので近寄らないで下さい。交差する車輛は多少遠くまで待機するように、通学・通園の子供さんには各家庭でよく指導して下さい。

◎道路上へは雪を捨てない

道路は人や車が通る所です。屋根からおろした雪や、玄関前入口



の雪を消すために車道へ投棄されるとスリップ事故の原因となり、又、夜間凍結により圧雪となり振動の原因となります。充分ご注意下さい。

除雪作業にあたり皆さんが除雪した家の前や出入口を除雪車により塞ぐことがありご迷惑をかけますが、交通の確保は地域社会の要望であり、重要な作業でありますのでご協力をお願いします。

除雪作業等はすべて役場の指示により稼働しています。建物等に損害を受けたときや要望等がありましたら、役場建設課へ直接連絡して下さい。

消防水利の除雪を

いよいよ積雪のシーズンです。万一の火災に備え、消火栓や他の水利（防火水槽・池・プール・川など）がすぐ使えるように附近の皆さんで協力して除雪して下さい。消火栓には赤い布きれなどで目じるしをしておいて下さい。

各道路の除雪については、職員が深夜よりの出勤を計画し、最善の努力をいたしますが、一夜による豪雪など色々な悪条件が重なることもあり、消火が手間どることが考えられますので、火の元には充分気をつけて下さい。

◎ごみ収集し尿汲取りについてお願い

これから降雪期を迎え、各家庭より出されたごみが雨や雪にぬれて燃えにくくなります。ごみ収集に出される際は必ず燃える物と燃えない物に区分し、ビニール袋等に入れぬれないようにして下さい。収集車の廻った後は絶対出さないで下さい。

又不燃物（危険物）は12月限りで来年の4月まで収集しませんので今回収集後は出さないで下さい。

し尿汲取りについて
降雪期に入りますと、交通が不便となり、汲取車輛の配車が悪くなります。

これからし尿汲取りを希望される方は降雪前に申し出下さい。

最近、サラリーマンの奥さんの間で、国民年金に対する関心が急速に高まっています。

これは、わが国も欧米のように核家族化や長寿といった生活環境の変化の中で、サラリーマンの奥さんが老後の頼りになるのは「年金」と考えたからでしょう。

あなたの老後は大丈夫ですか

奥さんと国民年金

明治四十四年四月二日以後生まれの人は七十歳になってから、国民年金は受けられません。

また、結婚以前に、OLの経験（一年以上の厚生年金の加入期間）があれば、その期間も、二十五年の期間に算入されます。

奥さんが国民年金に加入すれば、夫婦そろって老齢年金を受けられますし、まさかの時には奥さんに障害年金や母子年金が支給されます。

◎国民年金保険料は

一月二、二〇〇円（五十三三年四月から二、七三〇円）、より高額な年金をご希望される場合は付加保険料一か月四〇〇円を合せて掛けることができます。

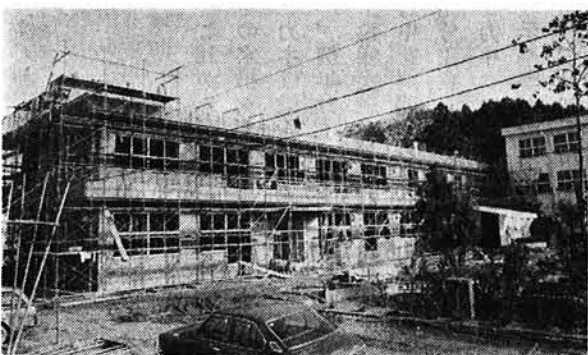
掛けた保険料は、すべて社会保険料としてご主人の所得税の控除対象となりますのでお忘れなく。

七十歳になれば誰でも老齢福祉年金が受けられると誤解されおられる方がみうけられますが明治四十四年四月二日以降に生まれた人は加入されなければ年金はどこからも受けられませんのでご注意ください。

◎十二月中に60歳になる人

大正6・12・1〜大正6・12・31生まれ

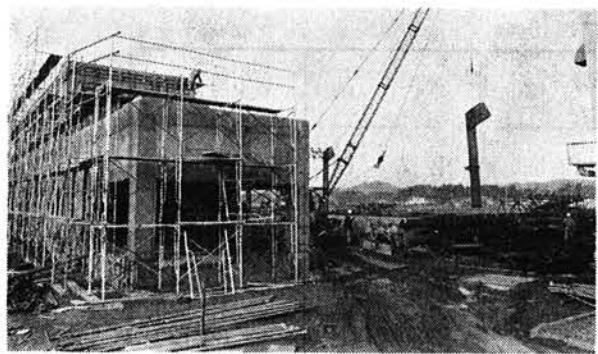
◎かけ金をかけ終わりました。



ここまでできた体育館

木枯しとともに、足ばやにやってくる冬将軍を前にして、体育館の新築工事も急ピッチで進められ鉄筋コンクリート造り部分は二階まで出来上がり、内装工事などを残すのみになりました。

また、本体の大部分を占め、一日と巨大な姿をかえていた鉄骨工事も着々と進められ、降雪前に塗装・サッシ・ガラスなどの工事を完了する予定です。



桐島小学校々舎 改築進捗状況

同校の校舎改築工事進捗状況は、十一月末現在、防水工事、外部左官工事を終了し、木工事が行なわれております。

献血車が来村します



今年度二回目の献血車「ゆうあい号」が採血に来ます。皆さんご承知のとおり病院等で受ける輸血は特殊の例を除き、全て「相互扶助と善意の献血」によるものです。一世帯で一人年一回以上の献血をお願いします。

昨年度の場合約三・五世帯に一人（十六人に一人）の割合です。しかしこれも同一の人が年に二〜三回献血し、村外者献血も含まれており、実際は十〜十二世帯に一人という悪い成績です。健康な人は年一回以上の献血をお願いします。

◎日時・場所

十二月十五日（木）
午前九時三十分〜十二時
和島村総合福祉センター
午後一時〜三時
杉山工業（株）和島工場前

使う火を 消すまで離すな 目と心

信号が 青でもよく見て わたろうね

恐ろしいシンナー

接着剤の乱用を防止しよう

塗料類を溶かすときに使われるシンナーや工作などに使われる接着剤には、有機溶剤といわれるトルエン、酢酸エチルなど人体に有害な化学薬品が含まれています。「シンナー遊び」と称して悪用し、県内では今まで千五百人近くの少年が補導され、乱用による死亡者も十一人余りとなっていきます。更にこれが原因で罪を犯したり精神障害をおこした者も数知れず、大きな社会問題となっています。

◎販売店では

その用途や目的を確認したうえ、有害性や危険性、取扱方法を

説明し、不審な者又は取扱に不安のある者には販売しないよう。

◎家庭では

子供の態度、行動、友達関係に十分注意を

◎事業所では

有害性を考慮し、管理には十分注意を

◎一般の方は

乱用少年を見つけたら保健所、警察に連絡し防止に協力を願います。

みんなでシンナー接着剤の乱用を防止し少年を非行から守りましょう。



561,600円

共同募金の結果

くらしの豆知識

カキによる食中毒に御注意

これから来春までの冬期間はカキの水揚げシーズンとなります。カキは栄養価が高く美味ですが、例年カキが原因とみられる食中毒様疾患が発生しております。カキを調理する場合は次のことに充分注意してください。

「加工用」と表示されているものは、加熱調理を意味するもので、たとえ鮮度が良くても酢ガキ等の生食には使用しないこと、また加熱の際は十分に熱を通してください。酢ガキ等の生食用に用いるカキは「生食用」と表示される鮮度のよい良いものに限り、カキは購入後も10℃以下（なるべく5℃以下）で保存しましょう。



十月一日から始まりました赤い羽根共同募金運動に、本村では戸別募金、事業所募金、学校募金、職域募金を実施したところ、多額の募金を頂くことができました。皆様のご協力を厚くお礼申しあげます。募金は、県共同募金会に送金しました。又配分金につきましては、本村社会福祉の充実に有益に利用させていただきます。

戸別募金

部 落	募 金 額	部 落	募 金 額
谷谷谷	12,580	桐谷野屋巻田中央下	34,410
島島島	15,910	瀬ヶ小	6,660
島島島	18,500	町町	17,760
島島島	34,040	城善	7,400
島島島	20,720	上三北根荒新中下	21,100
島島島	6,940	川道法寺小	9,990
島島島	11,470	小計	15,540
島島島	8,140		20,720
島島島	18,500		23,310
島島島	21,090		14,060
島島島	7,400		10,730
島島島	25,160		8,510
島島島	26,270		9,250
島島島	15,910		2,960
島島島	18,500		
島島島	5,500		
小計	266,630	小計	202,400
合計		合計	469,030

農地を幹旋します

農地をふやしたい方、売りたい方、交換したい方は農業委員会にまずご相談下さい。

◎農業者年金について

一、国民年金に加入されている農業経営主、後継者は農業者年金の加入資格があります。まだ加入されていない方は、すぐ農協へ手続をして下さい。

◎経営移譲年金について

一、保険料を納めた期間を満たした者が六〇才から六五才になるまでの間に自分の農業経営を後継者に移譲するか、他の農家等に譲渡するか、賃借権等の手続を行った場合支給されます。

◎農地法等(三条、四条、五条等)の申請は毎月二十日で締切らせていただきますので二十日以降の申請は翌々月扱いと致します。

※農地等の問題についてはどんなことでも直接農業委員会にご相談下さい。

一、一〇アール以上となること。
(自作農取得資金制度の運用も出来ます。)

五、売りたい方、貸したい方は要件について特にありませんが相手を決めない事を注意して下さい。

農地を全部譲渡するか貸付けされる場合はその条件により離農給付金が支給されます。

答 持家政策の一環として設けられた制度ですが、自分が住むために住宅を新築したり、新築住宅を買ったりしたときは、その住宅に居住した年から三年間、住宅取得控除が受けられます。

(住宅取得控除を受けるための要件)

① 工事を完了または購入した日から六カ月以内に入居し、引続いて居住すること。

② 床面積が百六十五平方メートル以下であること。(四十八年以前新築のものは百二十平方メートル以下)

(控除額の計算)
1,000円×床面積㎡…最高3万円
1,000円×3.3㎡ (48年以前2万円)

この控除を受けるには確定申告が必要ですが、ただし、サラリーマンは、一年目に確定申告をする、二年目、三年目は年末調整で控除が受けられます。申告のときは、住民票の写、登記簿謄(抄)本及び家屋の建築確認通知書の写などの書類が必要です。

愛煙家の皆様へ

お願い

建築工事届を

忘れずに

昭和五十一年度に村の販売店で買われた、たばこの本数は、一、三二四万本で、たばこ消費税は、一、一一一万円でした。これは一本で二円二十一銭、チエリー一個で二十四円二十六銭にもなります。

消費税は、道路や橋、学校等の建設資金や、福祉の増進に大いに役立っております。また消費税は、その村で販売された、たばこの本数によってきます。今年は昨年より少し本数がへっております。お出かけの際には忘れずに村内でお買求めの上、お出かけください。

なお、慶弔用たばこも取扱っておりますので販売店に相談ください。

たばこは村内で
買いましょう

たばこ消費税として
村の大きな財源となっています。



大工さんや建設業者の方は再チェックの上で、もれないようにしてください。
用紙や記入方法については役場建設課までお尋ね下さい。

救急車出動件数 3件(10月中)

火災件数 ゼロ(10月中)