

# 継承



1月28日(水)島田小学校わらざり作り

広報

# わししま

2004 **3** March

2004年(平成16年)3月1日発行 No.367

## 広報わししま

平成16年3月1日発行 367  
 発行:和島村役場  
 編集:企画観光課  
 〒949-4511  
 新潟県三島郡和島村大字小島谷3434-4  
 TEL:0258(74)3111  
 FAX:0258(74)2791  
<http://www.vill.washima.niigata.jp>  
 E-mail:w-kikaku@lily.ocn.ne.jp

### 和島村の人口と世帯数

人口 5,083人(-7人)  
 男 2,450人(-3人)  
 女 2,633人(-4人)  
 世帯数 1,311戸(-1戸)  
 1月末現在・( )内は前月比

## 編集者のつぶやき

今月号の取材で一番印象に残ったのが、島田小学校の不審者対応訓練です。本格的な訓練となり、少し驚いてしまいました。▶自身自身に危害を加えるものが意思をもって襲ってくるわけですから、真剣さが違った気がします。不審者に扮した先生の「オー」と奇声、子どもたちの「キャー」という悲鳴。こうした声も予想外に訓練を本格的にした要因だったのかもしれませんが。▶不審者の侵入を完全に防ぎきるとはできません。しかし被害を最小限に食い止めるためには、訓練を行い、いざという時に一瞬でも早く行動できることが重要だと思います。ただ備えあれば憂い無しと言いますが、こうしたことに備えが必要になったことは悲しいことですよ。

## 今月の もう一枚



今月のもう一枚は、2月3日に保育所で行なわれた節分の写真です。カーテンを閉めて部屋を暗くして行なわれました。暗い中に鬼が入ってきて撮影者もビックリ。それでも子どもたちは勢いよく鬼に豆をぶつけていました。ただ、やはり怖かったのか、泣いてしまう子もいて、「夜泣きとかしないのかな?」と思ってしまいました。撮影は暗い中で行なわれましたが、残念ながらストロボを携行しておらず、カメラのフラッシュで対応しました。だいぶ近づいてから撮影したのでなんとか鬼の姿だけははっきりと撮ることができました。今月はこうして、暗い中撮影した一枚です。

## 3月の主な行事

16 (火)	乳児相談 心配ごと相談
1 (月)	3歳児検診
17 (水)	配食サービス
2 (火)	心配ごと相談
18 (木)	
3 (水)	配食サービス
19 (金)	
4 (木)	
20 (土)	春分の日
5 (金)	
21 (日)	
6 (土)	参観日(幼稚園・保育所)
22 (月)	
7 (日)	
23 (火)	心配ごと相談
8 (月)	
24 (水)	配食サービス
9 (火)	心配ごと相談
25 (木)	シルバークッキング教室 (保健センター)
10 (水)	配食サービス
26 (金)	
11 (木)	さわやか健康教室 (保健センター)
27 (土)	ちびっこ体育教室閉講式
12 (金)	療育プレイ教室
28 (日)	
13 (土)	ちびっこ体育教室
29 (月)	
14 (日)	
30 (火)	心配ごと相談
15 (月)	ひよこくらぶ(保健センター)
31 (水)	配食サービス

(例)「総額表示」が義務付けられる単価等の表示例

	「税抜表示」	「総額表示」
肉の量り売り	100グラム200円	100グラム210円
ガソリン、灯油	1リットル100円	1リットル105円
不動産仲介手数料	売買価格の3.00%	売買価格の3.15%

商品の単価や手数料率を表示する場合など、最終的な取引価格そのものではありませんが、事実上、その取引価格を表示しているものについても「総額表示義務」の対象となります。例えば、肉の量り売り、ガソリンなどのように一定単位での価格表示、不動産仲介手数料や有価証券の取引手数料など、取引金額の一定割合(何%)とされている表示がこれに当たります。

単価、手数料の表示方法も変わります

平成16年4月から

# 総額表示方式

がスタートします

4月から、消費者に対して「値札」や「広告」などにおいて価格を表示する場合には、消費税相当額(含む地方消費税相当額。以下同じ)を含む支払総額の表示を義務付ける「総額表示方式」がスタートします。消費者及び事業者の皆様におかれましては、制度創設の趣旨をご理解いただき、早めの対応を行うなど、その円滑な施行にご協力いただきますようお願いいたします。

## 総額表示とは

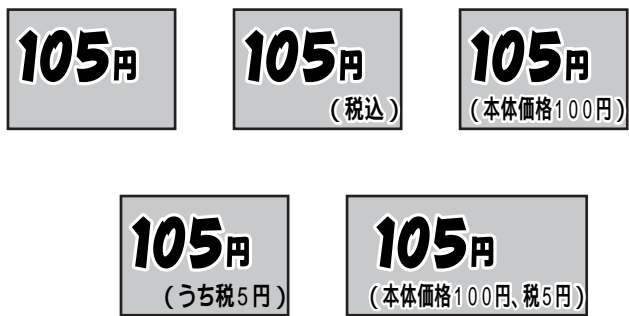
一言で言ってしまうと、「消費税相当額を含む支払総額」が一目で分かるようにするためのものです。現在主流の「税抜価格表示」では、レジで請求されるまで最終的にいくら支払えばいいのか分かりにくく、また、同一の商品やサービスでありながら「税抜価

格表示」と「税込価格表示」が混在しているため価格の比較がしづらといった状況が生じています。「総額表示」が実施されることにより、消費者は、いくら支払えばその商品やサービスが購入できるか、値札や広告を見ただけで簡単に分かるようになります。価格の比較も容易になります。これにより、これまで価格表示によって生じていた煩わしさが解消されます。

例)税抜100円の商品の場合  
今までの値札



これからの値札



## 総額表示の対象

「不特定かつ多数の者」を対象として行う取引が総額表示の対象となります。一般の消費者が顧客となるスーパー、コンビニ等の小売業や飲食店などのサービス業が該当します。

あらかじめ価格を表示する場合は該当しますので、見積書を提示して、価格交渉してから、金額を決定する場合は除外されます。また、事業者同士の取引の場合は、「不特定の者」に該当しませんので、この場合も今まで通りの取引形態で問題ありません。

なお、「総額表示」の義務付けは、消費者に対して商品やサービスを販売する課税事業者が行う価格表示を対象とするもので、それがどのような表示媒体によるものであるかを問いません。具体的には、以下のような価格表示が考えられます。値札、商品陳列棚、店内表示、商品カタログ等への価格表示商品のパッケージなどへの印字、あるいは貼付した価格表示新聞折込広告、ダイレクトメールなどにより配布するチラシ新聞、雑誌、テレビ、インターネットホームページ、電子メール等の媒体を利用した広告など

## 総額表示のQ&A

**Q** 「100円ショップ」は、105円ショップ」とり看板が変わってしまうのですか？

**A** 総額表示の義務付けは、消費者などにおける価格表示を対象として、消費者がいくら支払えばその商品やサービスの提供を受けられるか、事前にひと目で分かるようにするためのものです。したがって、「100円ショップ」などの看板は、お店の名称(屋号)と考えられないと考えられません。ただし、「100円ショップ」の店内における価格表示については、消費税額を含んだ「105円」の支払いを表示する必要があります。

**Q** 罰則規定はありますか？

**A** 仮に総額表示を行なわなかったとしてもそれにもなう罰則は一切ありません。

逆に、現在、総額表示を禁止しているわけではありませんので、平成16年4月1日以前より早く価格表示を変更しても問題ありません。

**Q** 他の国ではどうなっているのですか？

**A** 欧州では、消費税率(付加価値税率)は国によって異なり、また商品ごとに異なる税率を課している国が多いのですが、価格表示については、フランス、イギリス、ドイツ、フィンランド、デンマークなどを含め、総額表示のところが多いのが現状です。税法上の規制はないようですが、EC指令において、消費者保護の見地から、小売価格の表示は税込みの最終価格とするよう、メンバー国に求めています。一方、米国では、州により税率が異なりますが、総額表示は義務付けられていません。



**Q** 総額表示は消費税を見えにくくし、税率引き上げを容易にするために行なわれるのではありませんか？

**A** 総額表示の義務付けは、値札などに「消費税相当額を含む支払い総額」

の表示を義務付けるものであって、その値札に併記して「消費税額」や「税抜価格」を表示することは妨げられていません。他方、現在主流の「税抜価格表示」は、支払総額だけでなく消費税相当額も明示されていません。したがって、広告や値札などの価格表示においては、今までと比べて消費税が見えにくくなるということはありませんし、むしろ、支払金額がひと目で分かるようになりますので消費者の利便性は向上すると考えられます。いづれにしても、消費税率の問題は、今後、国民的な議論により検討されていくべきものですから、価格表示の方法が変わったからといって、税率引き上げが容易になるといような事柄ではないと考えられます。

値段が分かりやすくなる



## お問合せ先

総額表示に関するお問い合わせは  
長岡税務署  
☎0258-35-2070(代)

### とつさの行動 逃げること

1月29日(木)島田小学校で、校舎内に不審者が侵入したとの想定で防犯訓練を実施しました。  
訓練では、不審者に扮した教師が6年生の教室に「オラー」と奇声を上げ侵入。迫真の演技に、児童は真剣な表情で足早に体育館へ避難しました。

児童からの報告を受け、教諭が鳴らしたベルを合図に、別の教諭が警察に通報する一方、全校放送で異常事態を連絡。教師が時間を稼いでいる間、駆けつけた駐在に取り押さえられました。  
体育館に避難した子供たちは、すばやく整列し、教師たちは子供

◀急いで逃げる



たちの確認を行なっていました。その後、防犯教室も行なわれ、不審者に捕まえられたらとにかく「大声」を上げることなど、道で不審者に出くわした際の対応を詳しく解説していました。最後に教職員のみの方策講座も行なわれ、教師たちは真剣な眼差しで話を聞いていました。

有本校長は「全て想定した中で訓練を行ないましたが、それでも児童の中には慌てる子もいました。実際にはどうなるか。対策を充実させていきたい」と話していました。

◀こんな時はどうする?



### 仲間を作って中学校をよく知ろう

1月23日(金)北辰中学校において新生活への不安を少しでも解消してもらおうと両小学校6年生と北辰中学校1年生が一同に会し、小中交歓会が開催されました。

交歓会では先輩の手作りによる中学校についての説明が行なわれ、続いて小学生からの学校生活の質問を答える形で行なわれました。そしてレクリエーション、校内オリエンテーリングが行われました。最初は緊張気味だった6年生も先生や先輩のやさしい指導のこいもあり徐々になれ、新たな学生生活に希望をもっている様子でした。



### 伝統と技術を伝える体験学習

1月28日(水)、島田小学校5年生の児童が、稲作の体験学習で育てた稲わらを使って「わらぞうり作り」に挑戦しました。

この日は、児童の両親や祖父母が先生となって作り方を伝授。子供たちは初めての体験に悪戦苦闘しながらも、楽しみながら編み込み作業に熱中していました。

子供たちは、わらぞうりが完成するとさっそく素足に履き、部屋の中を歩き回っていました。頑張りたかいたか、なかなかの出来栄に上機嫌の様子でした。



### 6年間の集大成!! 島田フォーラム

島田小学校6年生が1年がかりで調べた研究成果の発表をする、「島田フォーラム」が2月17日同校で開催され、児童の父母らが参観に訪れました。

恒例となったフォーラムも今年で13回目。個人やグループでまとめた5つのテーマを発表しました。6年間の集大成ともなるこのフォーラムは、テーマの設定から取材、発表にいたるまで児童自らが調べまとめ上げるというものです。

今年は、役場の各課と地域にアイディアを提案するという形で行なわれ、大人では気づかない斬新な視点で興味を引く研究結果を発表しました。

◀堂々と発表



◀村長と意見交換



### 悪い鬼をやっつける

悪い鬼を退治して福を呼びこもうと2月3日(火)、保育所で「節分」の行事が行われました。

カーテンを引いて暗くした遊戯室の中に怖い鬼が登場。悪い子を探し回る鬼に向かって、「鬼は外、福は内」の掛け声に合わせて、丸めた紙を豆の代わりに投げつけました。子供たちの総攻撃に、鬼はたまたらずそくさと退散していききました。鬼を退治した子供たちは、鬼が残っていた豆をニコニコ笑顔で食べ、伝統の行事を楽しんだ様子でした。



### 入学準備はOK!?

2月6日(金)、4月の入学式を前に村内各小学校で移行学級が行われました。

普段は元気な園児たちも慣れない学校にちよっと緊張気味の様子でしたが、先生方や1年生のお兄さん、お姉さんの温かい歓迎に、いつもの調子を取り戻してきました。体育館でゲームをしたり、教室でお絵描きをするなど、春の入学を楽しみにしている様子でした。4月からは、島田小学校に25名、桐島小学校に21名の新入生が加わり、46名の子供たちが学校生活のスタートを切ります。



### 心頭滅却すれば冷水も...

2月20日(金)、村田の泉蔵寺(中曾根勇詮住職)で「鬼子母神祭礼大祈会」が行なわれ、大荒行を成し遂げた荒行僧たちによる水行が行なわれました。

大荒行とは、千葉県法華経寺で百日間に渡って行なわれる修行のことで、午前3時から午後11時まで7回の水行と読経に明け暮れるという、たいへんに厳しいものだそうです。

今年も多くの地元の人が見守るなか4人の荒行僧たちが寒水で身を清める水行を行ないました。



# 平成16年4月1日から地域振興局がスタート 新潟県の地域機関が変わります。

この機構改革にともない与板土木事務所と小千谷土木事務所は廃止され、地域振興局地域整備部の内部組織として新たに与板維持管理事務所・小千谷維持管理事務所が設置されます。

新たに設置される維持管理事務所はそれぞれの管内の維持管理や災害復旧など現地の高い業務を行なうこととなります。

なお現在、土木事務所が扱っている建設業関係、行政認可関係

## 与板土木事務所から 与板維持管理事務所へ

地域課題に対応していくため、現在の縦割り事務所制を見直し、総合機関としての事業推進・連携の向上や総合的な企画立案能力の強化を目的としています。

地域振興局への移行によって、より一層「県民サービス機能」、「地域振興機能」、「市町村支援機能」が強化されます。

**和島村は長岡地域振興局の管内となります。**

## 地域振興局とは

新潟県の地域機関は平成16年4月1日から、地方分権の時代に対応すべく、現在の各単独事務所を統合した総合機関として、地域振興局に生まれかわります。

## 保健所は 健康福祉環境部へ

保健所、福祉事務所、児童相談所はなくなるわけではありません。例えば、難病、特定疾患の相談及び手続きなどはこれまでどおり保健所長の名前でお知らせしますが、事務は地域振興局の健康福祉環境部で行ないます。福祉事務所や児童相談所についても同様です。

## 農政事務所は 農林振興部へ

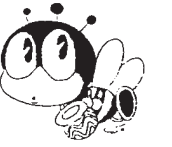
農政事務所、農地事務所はなくなり、これまで農政事務所、農地事務所、農業改良普及センター、林業事務所で行なっていた仕事は、地域振興局の農林振興部で行なうこととなります。

三古農業改良普及センターは、平成16年4月から長岡総合庁舎内に移転します。

地域振興事務所、労政事務所、県税事務所、健康福祉環境事務所、林業事務所及び土木事務所は廃止し、地域振興局の各部で業務を行ないます。



# わし麻呂くんの部屋



## 生涯学習情報

### 和島村体育協会主催 村民ボーリング大会

2月1日(日)見附市サウンドボーリング大会が開催されました。参加者は83名。ボーリング場を貸し切った大会となりました。

大会のほうは、昔取った杵柄？かストライクを連発するお父さんなど様々にボーリングを楽しみました。大会後には、両手に持ちきれない程の景品を抱える人も見られ、皆さんの爽やかな笑顔が印象に残った大会でした。

なお、結果は次のとおりです。

### 白銀の世界を満喫！スキー教室

春から秋は、カヌー！冬には、ウィンタースポーツを楽しむ海洋教室。今回の活動は、スキー！！2月15日(日)「初心者スキー教室」と合同開催で妙高池の平温泉スキー場でスキー教室を開催しました。天候は、あいにくの雪。しかし、そんな天候もなんのその！子どもたちは、我先にと白銀のグレンデに飛び出し、思い思いのシュプールを楽しみました。

子ども頃から様々なスポーツを体験し、スポーツの楽しさ。体を動かすことの面白さ。そんな気持ちを忘れない人に成長してもらいたいことを願っています。



中野朝子さん 小林博さん 佐々木清さん

### 心の健康も大切です

今年、初めてのいきいき大学が2月18日(水)にゆきわり荘で行なわれました。

講師の長岡健康福祉環境事務所地域保健課課長代理の本間道雄様より「心の健康づくり」と題し講演をいただきました。

ここからただの発達・成長にはギャップがあり、からだについては、成長期は、一気に加速するが、こころは徐々に成長し成熟期を迎えますが、成熟期から老年期については全く逆の現象となるなど高齢者の心と体の健康について丁寧に説明をしていただきました。

手話や冗談を交えながら講演は笑いが絶えず、会場と一体となった意義ある講演となりました。

### 和島農村労働福祉センター(体育館)周年利用団体募集について

和島村教育委員会では、和島農村労働福祉センター(体育館)の周年利用団体を募集しております。希望される方は、教育委員会までご連絡下さい。

募集資格/5名以上の団体  
使用場所/大体育館・小体育館  
お問合せ・お申込み  
教育委員会  
(☎74 3111)

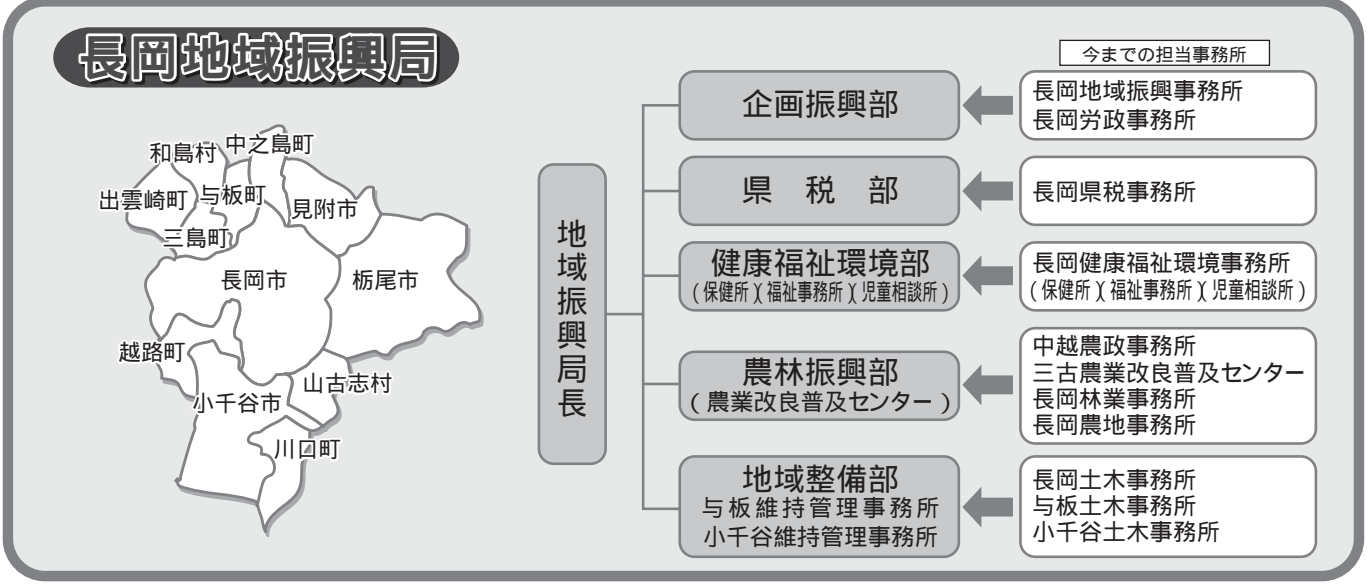
なお、平成16年度月2回程度体育館の一般開放を行います。開放日に体育館を利用する場合は予約は必要ありません。用具の貸し出しも行なっております。お気軽にご利用ください。

### 「ごみの散乱防止と再資源化推進」

北辰中学校から入選

関東甲信越静11都県で構成する「関東甲信越静環境美化推進連絡協議会」では、ごみの散乱防止及び再資源化を進めるため、その啓発活動の一環として、小学生から中・高校生を対象に、ポスター及び標語を募集いたしました。その結果、北辰中学校3年加勢博一さんの標語がみごと中学校の部の入選作品に輝きました。

リサイクル 未来へつなげて よいくらし  
加勢 博一



お問い合わせ先  
 新潟県総務部 新行政推進室  
 電話 025-285-5511 内線2132  
 FAX 025-280-5075  
 ホームページ <http://www.pref.niigata.jp/>  
 (21世紀の県行政創造運動のページをご覧ください。)

# 戸籍事務のコンピュータ化

3月20日より

## 戸籍の証明が新しく変わります

3月20日から戸籍事務のコンピュータ化がスタートします。これまで「紙」の形で戸籍を管理してきましたが、これからコンピュータで管理が出来るようになります。戸籍証明が分かり易く、更に見やすい形でお渡しできるようになります。

3月19日までの戸籍謄本

3月20日以降の全部事項証明(戸籍謄本)

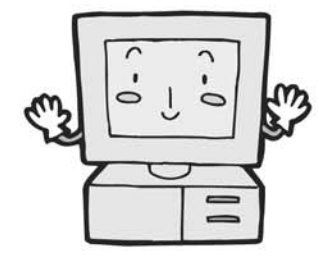
(1の1)全部事項証明	
本 籍 名	新潟県三島郡和島村大字小島谷3434番地4 和島 太郎
戸籍事項 戸籍編製	【編製日】平成2年1月1日
戸籍に記載されている者	【名】 太郎 【生年月日】昭和45年8月16日 【配偶者区分】夫 【父】和島 一郎 【母】和島 春 【続柄】長男
身分事項 出 生	【出生日】 昭和45年8月16日 【出生地】 三島郡和島村 【届出日】 昭和45年8月20日 【届出人】 父
婚 姻	【婚姻日】 平成2年1月1日 【配偶者氏名】 島崎 花子 【従前戸籍】 新潟県三島郡和島村大字小島谷3434番地4和島 一郎
戸籍に記載されている者	【名】 花子 【生年月日】昭和42年8月8日 【配偶者区分】妻 【父】島崎 三郎 【母】島崎 由 【続柄】長女
身分事項 出 生	【出生日】 昭和42年8月8日 【出生地】 三島郡和島村 【届出日】 昭和42年8月15日 【届出人】 父
婚 姻	【婚姻日】 平成2年1月1日 【配偶者氏名】 和島 太郎 【従前戸籍】 新潟県三島郡和島村大字北野5番地島崎 三郎
以下余白	
発行番号	00000001
これは、戸籍に記載されている事項の全部を証明した書面である。	
平成 16年 3月 20日	新潟県三島郡和島村長 笠原 芳彦 職印

### ○現在の戸籍は「平成改製原戸籍」として保存

これまで使っていた和紙の戸籍原本は、「平成改製原戸籍」と呼ばれ、今後、百年間保存されます。新しい戸籍には、婚姻や死亡などで除籍された人は記載されません。また、離婚や離縁などの事項が記載されない場合があります。こうした記載されない事項の証明書が必要な場合には、「平成改製原戸籍の証明書」を請求していただくことになります。

### ○特殊な文字は置き換えて作成します

従来の戸籍は手書きによる書き癖などにより、辞書に掲載されていない文字が使われている場合があります。コンピュータに入力する時には「使用できる文字」に置き換えて作成いたします。現在の戸籍に記載されている文字を置き換える必要のある方には2月下旬に通知させていただいておりますので再度確認をお願いいたします。



**お問合せ先**  
和島村役場住民課  
戸籍係  
☎ 74-3111

# 歯・口の健康に関する作文発表!!

## 健康的な歯を保つためには...

北辰中学校3年 大倉 江梨奈

今、私は虫歯にならず健康的な歯を保つように努力しています。学校でも検診後に指導してもらいましたが、つい最近こんな出来事がありました。私は歯茎に口内炎ができてしまったので、ある歯科医院に行きました。口内炎のところ見た後に歯の状態も見てもらいました。

「うん、虫歯はないみたいですね。あ、でも、歯石があるから取っていきますね。」

『歯石』その言葉を耳にしたのは何回もありました。でも、自分がそうなっているなんて思ってもみなかったのです。そんなことを思っている間に歯石を取る作業が始まりました。歯石が機械にあたるたびにキーンキーンと鈍い音がしました。終わった後に、私は舌で歯を確かめました。すると、

「うん。なんか変わったかも...」と、思いました。よく考えてみると、歯石を取っていたところは「歯の裏側」と、歯と歯の間が多

## 一生自分の歯で食べるために

北辰中学校3年 小黒 友也

ぼくは、歯からの健康づくりをきっかけに「歯」についてじっくり考えることができました。「十八才になっても自分の歯で食事ができるか、一日三度の食事をいかにおいしくいただくか、心身の健康を維持していくためにはどうしたらいいか。」ということを通じて考えることもなく、ただ無関心に日常生活を送っていました。

しかし、振り返ってみると保健の先生や、歯科衛生士さんから、熱心に歯についての授業や指導を受ける機会がありました。その度に、「歯の大切さ」を強く感じるものが多くありました。でも結局、きちんとできてこそ長くは続かず、二、三日ですっかり意識がうすれ、またたい加減なブラッシングで終わってしまいました。自分が十分理解していない点もあり、歯に対しての意識が低いということを実感したのです。今日、改めてこういう機会を与えていただいで、一生自分の歯でおいしく物を食べるには、強い忍耐力が必要であり、中途半端な気持ちでは絶対、不可能であるということがわかりました。そして、物を食べる時にはかむことが重要であること、そ



# 力作ずらり 良寛の里書き初め大会入選者紹介

今年で13回目になる「良寛の里書き初め大会」。毎年たくさんの方が寄せられ、作品審査が1月26日に行われました。また2月6日、22日まで、良寛の里物産館内にある良寛ギャラリーで作品を展示しました。今月号では、厳正な審査の結果入選されたみなさんをご紹介します。

- (敬称略)
- 小学校1年生の部  
 良寛賞 大矢 遥佳(島田小)  
 貞心賞 早川 郁也(桐島小)  
 村長賞 山田佑莉亜(島田小)  
 議長賞 貝瀬 優輝(桐島小)  
 教育長賞 山田 直実(島田小)  
 館長賞 内藤 春花(島田小)  
 てまり賞 小谷松 歩(島田小)  
 小学校2年生の部  
 良寛賞 島倉 琴乃(桐島小)  
 貞心賞 田村 彩(桐島小)  
 村長賞 岩爪野の花(島田小)  
 議長賞 大矢 章人(島田小)  
 教育長賞 安田 寛啓(島田小)  
 館長賞 源川 瑞記(島田小)  
 てまり賞 高橋 和正(島田小)
- 小学校3年生の部  
 良寛賞 関川 達(島田小)  
 貞心賞 早川 祐奈(島田小)  
 村長賞 中島みなみ(桐島小)  
 議長賞 早川 寛人(桐島小)  
 教育長賞 早川 拓哉(桐島小)  
 館長賞 寺村 真璃(島田小)  
 てまり賞 本間 祥子(島田小)
- 小学校4年生の部  
 良寛賞 旗鋒 紗良(島田小)  
 貞心賞 大矢瑠璃香(島田小)  
 村長賞 寺村 斗夢(島田小)  
 議長賞 山田 朋実(島田小)  
 教育長賞 早川 智亮(桐島小)  
 館長賞 谷川 匠(島田小)  
 てまり賞 本間 梓(桐島小)
- 小学校5年生の部  
 良寛賞 早川 希(島田小)  
 貞心賞 本間 美穂(島田小)  
 村長賞 河上 大生(桐島小)  
 議長賞 小黒恵太郎(桐島小)  
 教育長賞 中村 新菜(島田小)  
 館長賞 白倉 由唯(島田小)  
 てまり賞 高橋奈津子(島田小)
- 小学校6年生の部  
 良寛賞 小黒 りか(桐島小)  
 貞心賞 狩野亜紗美(島田小)  
 村長賞 小林 成美(島田小)
- 中学校1年生の部  
 良寛賞 山中 佑太(桐島小)  
 教育長賞 関本奈津美(島田小)  
 館長賞 久住 江美(島田小)  
 てまり賞 八子 彩華(島田小)
- 中学校2年生の部  
 良寛賞 早川 舞衣  
 貞心賞 大矢 千里  
 村長賞 小林 千晶  
 議長賞 中村 征樹  
 教育長賞 片桐 眞享  
 館長賞 大矢 紗弓  
 てまり賞 小林 ゆい
- 中学校3年生の部  
 良寛賞 田村 好識  
 貞心賞 近藤 史恵  
 村長賞 小黒 友也  
 議長賞 山田 初美  
 教育長賞 久住由理香  
 館長賞 大倉江梨奈  
 てまり賞 船越 辰也
- 一般の部  
 入選 小林 節子(島崎)  
 入選 鳥羽 素敬(島崎)  
 入選 八子松一郎(阿弥陀瀬)  
 入選 小林 清(高)  
 入選 田村ヨネ子(下富岡)

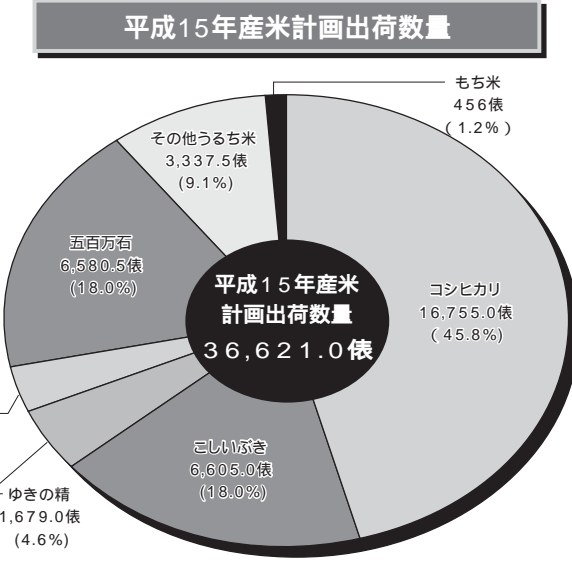
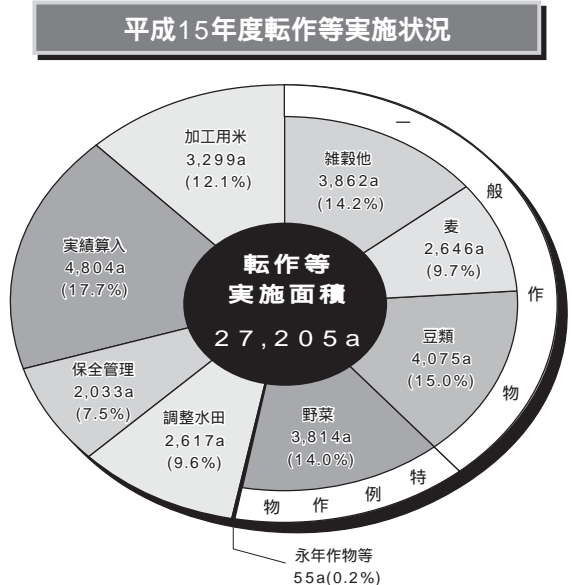
# 和島村水田農業経営確立対策

平成15年度の達成率は101%

○平成15年度転作等実施結果  
 平成12年度以降、国の「水田を中心とした土地利用型農業活性化大綱」に基づき生産対策に取り組んできましたが、平成15年度の実施状況については、転作目標面積266・92畝に対して、転作実施面積272・05畝で、達成率は101%でした。目標達成にあたり農家の皆様のご協力に感謝申し上げます。

大豆等の一般作物が106畝で全体の38・9%、特例作物(野菜)が38畝で14・0%等となっております。平成14年度と比べると、加工用米の作付が増えました。

平成16年度の生産調整について  
 (水田農業構造改革対策)  
 国の発表した米政策改革大綱を受け、当村としては、自らの発想戦略により水田農業ビジョンを



# 消費者トラブル情報

## 架空請求は無視しましょう!!

新潟県消費者生活センターでは、12月の総相談件数が1,103件となり前年同月(671件)比で65%の増加となりました。今年度は12月で前年度1年間の総相談件数である9,909件を超え1万件を突破いたしました。

### 架空請求が横行しています

利用した覚えがない有料アダルトサイト利用料、ダイヤルQ2と称する情報料、債権などを請求する文書が、電子メール、ハガキ、封書で届いて不安である、といった相談が多く寄せられています。

### 《利用していない場合》

身に覚えのない請求は、支払う必要はありません。もちろん相手に連絡をする必要もありません。そのまま無視しましょう。

### 《直接回収来たこと無し》

請求には「直接回収に行く。」など脅迫めいた文言が書かれています。実際に取り立てないという情報は入っていません。落ち着いて対処しましょう。

### 《もしかしら利用したかも》

まずは支払ってしまつ前に、請求者が本当の請求者かどうか注意

成しました。その内容は、消費者や市場重視の考え方に立った需要に即した、売れる米づくりを進め、米の生産の約6割を担い手農家及び生産組合に農地を集積することや、生産調整を含め一体的に考え、今一度、我が地域の水田農業を見つめ直すとともに地域の水田農業の将来像を描くことにあります。

その為には、実現に向けた取り組みを、農業者、農業団体、行政関係者等が一丸となって推進する必要があります。

なお、平成16年度からは、「水田農業構造改革対策」となり、生産調整の配分方法も転作の配分から



# 平成14年 工業統計調査結果

工業出荷額 63億2164万円

毎年12月31日現在で製造・加工業を営む事業所を対象に行なわれる工業統計調査の平成14年分の結果がまとまりましたのでお知らせいたします。今回は従業員4人以上事業所を対象に行なわれ、3人以下の事業所の数字は含まれておりません。

調査にあたりご協力いただきました事業所におかれましては、紙面を借りて篤くお礼申し上げます。

### 和島村工業統計結果

事業所数	19事業所
従業員数	559人
工業出荷額	63億2164万円

3月の納税・納入

- 国民健康保険料
- 介護保険料
- 保育所保育料
- 幼稚園保育料

3月

日	月	火	水	木	金	土
	1	2	3	4	5	6
⑦	8	9	10	11	12	13
⑭	15	16	17	18	19	⑳
㉑	22	23	24	25	26	27
㉒	28	29	30	31		

# お知らせ

役場 ☎74-3111 FAX74-2791

## INFORMATION

### 長岡広域圏イベント情報

『古志の火まつり』 山古志村

期 日 / 3月7日(日) 17時より  
 会 場 / 四季の里古志  
 内 容 / 日本一のさいの神と百八燈による、光と炎の祭典です。  
 問合せ / 山古志村総務課 (☎ 59-2330)

『越後早春の奇祭 ほだれ祭り』 栃尾市

期 日 / 3月14日(日) 11時~14時  
 会 場 / 下米伝地区  
 内 容 / 子孫繁栄、五穀豊穡などを祈願する祭り。御神体は高さ2.2m、重さ600kgの男根型で、日本一の道祖神です。  
 問合せ / 下米伝地元連絡所 (☎ 58-2402)

『天領の里リニューアルオープン記念祭』 出雲崎町

期 日 / 3月20日(土) 21日(日)  
 会 場 / 越後出雲崎天領の里  
 内 容 / 時代館のリニューアルを記念して、江戸時代の街並みの中で各種の体験や楽しい展示物がたくさんあります。  
 問合せ / 出雲崎天領の里 (☎ 78-4000)

### 3月の救急診療のご案内

内科、小児科、外科、歯科の昼間

診療科目	診療時間
長岡市休日急患診療所 (☎35-8255)	内科・小児科・外科 9:00~18:00
長岡休日急患歯科診療所 (☎33-9644)	歯科 9:00~16:00

休日救急当番医表

区 分	午前10時~午後5時	午前9時~翌午前9時
診療科目	産婦人科	内科・小児科・外科・産婦人科
7日(日)	セントポリア ウィメンズクリニック	立川 総合病院
14日(日)	杉本 医院	長岡 赤十字病院
20日(祝)	明石 医院	長岡 中央総合病院
21日(日)	小林 医院	立川 総合病院
28日(日)	丸岡 医院	長岡 赤十字病院

お問い合わせ及び連絡先  
 長岡赤十字病院 ☎28-3600 杉本 医院 ☎32-1546  
 長岡中央総合病院 ☎35-3700 セントポリアウィメンズクリニック ☎21-0800  
 立川総合病院 ☎33-3111 トマトレディスクリニック ☎39-7111  
 明石 医院 ☎32-3262 丸岡 医院 ☎39-2422  
 小林 医院 ☎27-7755

都合により当番の変更がありますので、事前にご確認ください。

### 3月の子育て支援センター活動表

開設日	活動内容	開催場所	開催時間
3日(水)	保育所児と遊ぼう	保育所	午前9時30分 から 午前11時30分
10日(水)	親子ゲーム遊び	保育所	
17日(水)	発育測定 大きくなったね!!	保育所	

### 3月の出前予定先

4日(木)	下町上公会堂(島崎)
5日(金)	両高集落センター
11日(木)	下小島谷ふれあいセンター
12日(金)	北野集落センター
18日(木)	日野浦集落センター
19日(金)	下富岡集落開発センター

お問合せ...住民課福祉係 (☎ 74-3111)

### 歯の健康 Q&Aコーナー



Q 歯があるとボケない?  
 A 年を取っても歯が残っている人と、若くして歯を失っている人と、歯も使われないでいる人について、年を取ってからボケの程度や健康の違いが調査されています。その結果、歯が残っている数と年を取ってから健康の程度に相関関係がありそうだと考えられています。  
 年を取っても自分の歯で食べているお年寄りには、寝たきりにならずにいつまでも健康でいるお年寄りが多いようです。ボケ防止のためにも若いうちから歯の手入れをして、8020(ハチマルニイマル)、80歳になっても20本の歯を残すように努力しましょう。  
 まずは、日頃の歯みがきと共にかかりつけ歯科医でのお口の定期健診が重要です。年に1度はお口の健康診断を受けましょう。20本ない人も悲観することはありません。合った入れ歯を入れることによって、自分の歯に近い状態に戻すことが可能です。いい入れ歯を使うように心掛けることで年をとってもボケずにいつまでも健康でいることができます。  
 (新潟県歯科医師会)

### 知って得する、覚えて役立つ情報

## 生活情報Q&A

### 今月のテーマ

## 新しい預金保険制度



預金保険制度は、万が一、銀行などの金融機関が破たんした場合に、預金者の保護や資金決済の履行の確保を図ることによって、信用秩序を維持することを目的とする制度です。平成17年3月までは普通預金、当座預金、別段預金が全額保護されますが、平成17年4月以降は決済用預金全額保護されることになります。

無利子の普通預金や当座預金などのように、(1)決済サービスを提供できること、(2)預金の払い戻しをいつでも請求できること、(3)利息がつかないこと、という条件をすべて満たす預金を「決済用預金」と言います。平成17年4月以降、そうした「決済用預金」は全額保護されます。

A 銀行の東京支店と大阪支店に定期預金を700万円ずつ預けています。預金保険制度で保護される元本の額はいくらか。  
 A 定期預金等について、預金保険で定期保護される額は、金融機関ごとに預金者一人当たり、元本1,000万円までとその利息です。

は、同一名義の複数の口座は預金額が合計されるといことです。したがって、一つの金融機関の複数の支店に同名義人の口座がある場合や、一つの支店に同名義人の口座が複数ある場合には、すべて名寄せ(合算)した後に、保護される預金元本の額を確定することになります。

このケースの場合、保護される元本は1,000万円までとなります。一方、家族名義の預金等については、夫婦や親子であっても、名義人が異なれば別の預金者として扱われます。

預金保険制度で保護される預金を教えてください。  
 A 預金保険制度の対象となる預金は以下のとおりです。  
 対象預金  
 預金(左記の対象外預金を除く)  
 定期預金(掛金を含む)  
 元本補てん契約のある金銭信託(ビットグやワイドなど)  
 金融債(保護預り専用商品に限る)  
 右記の預金等を用いた積立・財形貯蓄商品  
 確定拠出年金の積立金の運用に係る預金、等  
 対象外預金  
 外貨預金 無記名預金  
 他人・架空名義預金

我が国の預金保険制度の対象の金融機関は以下のとおりです。  
 対象金融機関  
 銀行(日本国内に本店のあるもの。ただし、海外支店は対象外)  
 信用金庫 信用組合  
 労働金庫 信金中央金庫  
 全国信用協同組合連合会  
 労働金庫連合会  
 対象外金融機関  
 上記金融機関の海外支店  
 政府系金融機関(商工組合中央金庫等)  
 外国銀行(日本国外に本店のある銀行)の在日支店  
 郵便局  
 農林中央金庫、農業協同組合、漁業協同組合  
 証券会社、生命・損害保険会社  
 なお、郵便局の貯金は国により保証されています。農林中央金庫・農業協同組合・漁業協同組合、証券会社、生命・損害保険会社は、それぞれ別の保護の仕組みがあります。

### 平成16年度 交通災害共済会員募集!!

わずかな会費でみんなが安心

**交通災害共済とは**  
 会員が交通事故により死傷された場合に、共済見舞金を支給する事業です。県内全市町村が運営している共済制度です。

**どなたでもご加入OK**  
 県内に居住している方、又は県外で働いている方や学生の方でも加入できます。

**対象となる交通災害**  
 自動車・電車等の交通に伴う交通災害(自転車等の自損事故も対象)

**見舞金の請求期間は?**  
 交通災害を受けた日から起算して1年以内です。1年を経過した場合は請求できませんのでご注意ください。

**共済期間は**  
 平成16年 平成17年  
**4/1~3/31まで**

**お申し込み期間**  
 平成16年 2月1日~3月31日

**見舞金**  
 3万円(実治療7日)~  
**最高120万円**  
 (死亡)

**会費年間ひとり**  
**500円**

**交通事故にあったときは!**  
 どんな軽いケガでも必ずすぐ警察署に届け出てください。交通事故証明書がないと見舞金が減額される場合があります。  
**お申込み・お問合わせ**  
 役場・総務課まで  
 ☎74 3111  
 内線214

**見舞金が支払われないもの**  
 会員の故意または重大な過失による場合  
 会員の無免許・無資格運転又は酒気帯び運転の場合(これらの事情を知りながら同乗の場合も含む)  
 会員の犯罪行為中の場合  
 会員又はその遺族が不正に見舞金の支給を受けようとした場合  
 地震・洪水その他の天災による事故

### 平成16年度 固定資産課税台帳の縦覧 期間について

固定資産台帳の縦覧期間は固定資産課税台帳に登録された固定資産の状況や課税のもとになる価格などを、納税通知書発行前に納税義務者から確認していただくため、課税台帳をご覧頂く制度です。

**縦覧期間**  
 平成16年4月1日(木)~4月30日(金)まで  
 ただし、土、日曜日は除く

縦覧に必要なもの  
 ・認印をご持参ください。  
 ・コピー、公図等が必要な場合は手数料がかかります。  
 ・名義人本人又は関係人以外の方が縦覧する場合は委任状・同意書が必要となることがあります。  
 詳しくは、役場総務課・税務係までおたずねください。  
 (☎74-3111)

### 二級ボイラー技士受験 資格所得のための ボイラー実技講習開催

日時(長岡会場)  
 4月13・14・15日  
 午前9時~午後5時まで  
 会場(長岡会場)  
 ポリテクセンター新潟  
 長岡市住吉3-1-1  
 講習科目  
 ボイラーの概要、点火、燃焼の調整、付属品及び付属装置の取扱い、ボイラーの水処理、点検及び異常時の処置  
 受講料  
 合計13,100円。  
 申込方法  
 (☎025-280-0100)

「ボイラー実技講習申込書」に受講料等(現金又は郵便小為替)を添え、当協会へ持参するか又は送付(書留)してください。  
 締切期日  
 定員になり次第締切りますのでお早めにお申込ください。  
 携行品  
 講習用テキスト、受験用教材、筆記用具、受講票、上履(会場が学校の場合)昼食、作業服(第3日目ボイラー室で着用)。  
 申込先・お問合わせ先  
 日本ボイラ協会新潟支部  
 〒950-0965  
 新潟市新光町6-4  
 新潟県トラック総合会館4階  
 (☎025-280-0100)

### 自衛隊幹部候補生募集

防衛庁では、一般・技術・歯科・薬剤の幹部候補生を募集します。幹部自衛官は、部隊の骨幹と言われ、強い責任感と実行力で部隊を指揮する立場にあり、卓越したリーダーシップが必要となります。近年における技術革新や国際化、価値観の多様化といった社会状況や、大規模災害や国際平和協力業務への関わりといった、内外の変化に柔軟に対応し得る幹部自衛官がますます求められています。

**募集項目**

募集項目	募集人員	資格	試験日
一般・技術	(男子) 約120人	20歳以上26歳未満の者(22歳未満の者は大卒(見込含))	5月22日(土) 23日(日)
	(女子) 約10人	大学院修士学位取得者(海上技術幹部候補生志願者は理工学修士学位取得者に限る)	(23日は飛行要員のみのみ)
歯科・薬剤	陸海空 約10人	専門の大卒(見込含)	5月22日(土)
	陸海空 約5人	20歳以上30歳未満の者	
	陸海空 約5人	薬剤は26歳未満の者(薬学修士学位取得者は28歳未満)	

**受付期間**  
 4月5日(月)~5月11日(火) 試験

**第一試験** 筆記試験  
 5月22日(土)

**第二試験** 筆記式操縦適性検査(飛行要員希望者のみ)  
 5月23日(日)

**第一次合格発表**  
 6月11日(金) お問合せ

防衛庁・自衛隊柏崎募集事務所  
 〒945-0822  
 柏崎穂波町1番36号  
 ☎0257-243000

### 特設人権相談所を開設します

みなさんが、これは人権問題ではないだろうかと感じたり、困りごとや心配ごとがありましたら、事務局や村の人権擁護委員にご相談ください。親子、夫婦、扶養、名誉、いじめなど様々な人権問題の相談に応じます。

また次の日程で特設人権相談所を開設いたします。人権について困ったことがありましたら、お気軽にご利用ください。相談は無料で、秘密は厳守されます。

日時  
 3月10日(水)

### ひよこくらぶ お別れ会

3月15日(月)は、お別れ会です。そして今年度最後の活動日です。おいしいカレー(シチューもあります)を食べましょう。  
 みんなで新入園児さんを笑顔で送りましょう。

会費  
 子供1名につき 200円  
 場所/保健センター2階和室  
 時間  
 10時~12時30分(予定)  
 申込用紙及び申込締切は3月8日まで。役場住民課窓口のひよこくらぶの箱に提出してください。

### 第11回遺跡発掘調査報告会

今年度、調査を行った県内5遺跡について、その調査成果をいち早く県民の方々にご報告します。また、今年度は上越市教育委員会との共催で、上越市内遺跡の調査成果の報告もあります。

実施日時・会場  
 3月7日(日)  
 午前9時30分~午後3時  
 会場  
 リージョンプラザ上越  
 上越市大字下門前446-2  
 報告遺跡  
 東原町遺跡(柏崎市)  
 余川中道遺跡(六日町)  
 反貫目遺跡(中条町)  
 峪ノ上、五反田遺跡(上越市)  
 下割遺跡(上越市)  
 吹上遺跡(上越市)  
 参加費は無料。また参加申込みも不要です。  
 お問合わせ  
 新潟県埋蔵文化財調査事業団  
 (☎0250-253981)

### 自動車登録と自動車税の申告はお早め!

自動車の売買を行ったり、所有者や使用者の住所変更等があった場合は、運輸支局への登録と県への申告が必要です。手続はお早めにお願いたします。

なお、自動車税は車検証の登録名義をもとに課税されます。いま一度正しく登録されているか確認してください。変更の必要がある場合は3月31日までに手続きをしてください。

お問合わせ  
 自動車取得税と自動車税申告は県税務課新潟分室  
 ☎025-283-2279  
 長岡分室  
 ☎0258-1134  
 自動車の登録については新潟運輸支局  
 ☎025-285-3123  
 新潟運輸支局長岡自動車検査登録事務所  
 ☎0258-1131



### 心と体の健康について 考えてみませんか?

**うつ病って知っていますか?**  
 和島村では、「うつ病をもつと知ろう」と題して、講演会を開催いたします。うつ病は心のカゼと言われていて、誰にでもかかる可能性があります。ありますが、しっかりと治療すれば直すことができます。最近では若い方でもうつ病にかかる例が多く報告されており、講師の高橋先生は東頸城郡松之山町で高齢者のうつ病による自殺の予防を地元と一体となり取り組んできました。うつ病のことを知る、良い機会です。お気軽においでください。

日時  
 3月2日(火)  
 午後1時30分~3時  
 場所  
 和島村保健センター  
 講師  
 高橋 邦明 医師  
 新潟県立小出病院  
 精神神経科部長  
 お問合わせ  
 役場住民課  
 (☎74 3111)

**ゆゆゆオリジナルツアー**  
 和島村では楽しみながら糖尿病を考える健康教室「ゆゆゆオリジナルツアー」を開催いたします。あまり難しく考えず長続きをする方法をみんなで考えましょう。

募集人員/20名(先着順)  
 対象  
 職場・ドック・基本検診で1回でも、糖がでたことのある方

日時  
 3月26日(金)  
 午後6時30分~午後9時  
 4月 後日参加者で決定  
 場所/役場保健センター  
 料 金/1回300円(当日) スケジュール  
 ・講演「はじめて知る尿に糖がのわけ」小黒医院 小黒学先生  
 ・おいしく学ぶ食事タイム  
 ・気になることを言いあおう  
 ・ちよっぴり自分が変わる次のプランを立ててみます。  
 申込期限/3月15日まで  
 お申込み・お問合わせ  
 役場住民課  
 (☎74 3111)