



大きく育て

田植え 5月7日 桐島小学校



よう きなさったね

城之丘 久住 恵美さん
(ご主人 守男さん)

はじめまして。私は、平成六年四月に三島町から和島村に嫁いで来ました。実家は、三島町ですが、結婚前は、東京で生活していました。和島村は、自然に恵まれ、近くに山や海があり、とてもどかで住みよい環境だと思います。また有名な良寛の里、昨年オートキャンプ場もオープンしました。私はまだ行ってませんが、近いうちに足をのぼしてみたいと思っています。今までは、大人だけの家族でしたが、昨年、長女が生まれ、我家も賑やかになりました。今では、話しかけると反応をみせ、また、離乳食もはじまり、料理の苦手な私には、苦勞な日々です。和島村も国道一一六号線バイパスが完成すれば、より一層発展することと思います。村民の皆様も早期完成を望んでいることでしょう。

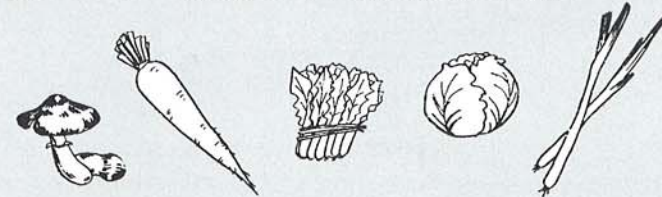
まだまだわからないことが沢山あり、皆様にご迷惑をおかけすると思いますが、どうぞよろしくお願い致します。



いきいき市場 6月30日オープン!!

お待たせしました
新鮮野菜の直売を行ないますヨー
※品切れしたらゴメンナサイね。

- とき 6月30日(日)より
毎日曜日午前8:30に開設
- ところ 良寛の里 観光物産館前



人口の動き

	4月末人口	
人口	5,376	(+2)
男	2,616	(+5)
女	2,760	(-3)
世帯数	1,281世帯(+2)	()内は前月比



和島村「財政事情の作成及び公表に関する条例」の定めるところにより、平成7年10月1日から平成8年3月31日までの和島村の財政事情をお知らせいたします。

下半期

平成7年度 財政事情公表

(単位千円；%)

会計名	現計予算額	収入 済 額		収入 割合
		10月～3月	3月末日現在	
一 般 会 計	2,814,179	1,079,600	2,427,347	86.3
国民健康保険特別会計	251,429	113,905	219,641	87.4
老人保健特別会計	511,363	239,418	469,936	91.9
農業集落排水事業特別会計	282,806	65,665	126,877	44.9
公共下水道事業特別会計	551,487	132,778	260,598	47.3
計	4,411,264	1,631,366	3,504,399	79.4

平成7年度下半期(3月31日現在)

予算執行状況

(単位千円；%)

会計名	支出 済 額		支出 割合
	10月～3月	3月末日現在	
一 般 会 計	1,366,775	2,388,094	84.9
国民健康保険特別会計	106,628	200,999	79.9
老人保健特別会計	244,630	465,661	91.1
農業集落排水事業特別会計	153,725	204,636	72.4
公共下水道事業特別会計	335,731	456,070	82.7
計	2,207,489	3,715,460	84.2

一般会計予算執行状況内訳

(単位千円；%)

科目	現計予算額	収入 済 額		収入 割合
		10月～3月	3月末日現在	
歳入合計	2,814,179	1,079,600	2,427,347	86.3
地方交付税	1,424,151	465,953	1,424,151	100.0
村 税	407,927	211,158	390,451	95.7
諸 収 入	87,519	56,894	67,948	77.6
県支出金	235,388	92,502	120,604	51.2
村 債	283,300	84,400	84,400	29.8
そ の 他	375,894	168,693	339,793	90.4

(単位千円；%)

科目	現計予算額	支出 済 額		支出 割合
		10月～3月	3月末日現在	
歳出合計	2,814,179	1,366,775	2,388,094	84.9
総務費	430,942	195,353	359,674	83.5
教育費	339,345	150,731	293,341	86.4
農林水産費	557,990	292,109	407,849	73.1
土木費	397,068	228,002	373,658	94.1
公債費	353,650	192,832	316,022	89.4
そ の 他	735,184	307,748	637,550	86.7

平成7年12月1日に、第1回目として上半期における状況を公表しましたが、一般会計につきましては、その後において6回の予算補正を行い、3月31日現在の現計予算額は、2,814,179千円となっております。

補正予算の主なものとしては、11月臨時議会において、国の補正予算により農村総合整備事業、林道整備事業に追加配分を頂き、その関係経費の補正を行いました。12月定例会では、県営事業に係る繰越明許費の設定と農村総合整備事業増額補正による債務負担行為の設定を行いました。また、3月定例会においては、村史編さん事業に係る繰越明許費の設定並びに決算見込みによる歳入歳出の調整等を行いました。特別交付税・譲与税等の決定については、3月29日付けで専決予算を組み、今冬の豪雪対策に係る除雪経費につきましては、2月にこれも専決予算で対応いたしました。

主な経費の状況をご説明いたします。

歳入のうち村税につきましては、個人住民税特別減税額の減少等で前年度対比総額0.3%増となっておりますが、法人住民税については、2,869千円、6.8%減と、なお景気の回復が遅れているものと推測されます。普通交付税・特別交付税につきましては、下水道事業関連費の増加や7・11水害等により、それぞれ155,632千円、13.4%増、3,023千円、2.8%増となっております。また、村債においては、庁舎・保健センター―本工事完了に伴い対前年度比72.3%の大幅減となっておりますが、起債につきましても、将来の起債制限比率等の動向に注視しながら、慎重に対処していきたいと考えております。

歳出においては、3カ年計画で建設を行ってまいりました庁舎・保健センター整備が、7年度の外構工事をもって無事完了の運びとなりました。また平成4年度より事業を進めてまいりましたオートキャンプ場も7年7月にオープンを迎え、大盛況の中で第1次の整備が完了いたしました。その他、農村総合整備事業、林道整備事業、村道改良工事等も予定どおり完了いたしました。

農業集落排水事業特別会計につきましては、桐原処理区におきまして、7年度管路整備が全て完了し宅内配管を残すのみとなり、また、7年4月に採択を頂きました中沢処理区においては、基本設計委託を実施し、いよいよ平成8年度以降本工事に入っていくこととなっております。一方、公共下水道事業特別会計につきましては、7年度は主に下富岡地区・下小島谷地区の管路工事を行い、予定どおり完了いたしました。

その他の会計についても適正な執行計画の下で、各種事業を実施してまいりました。



和島村選挙管理委員長に

早川勝二氏が決まりました

4月15日任期満了による新しい和島村選挙管理委員会委員と補充員が、村議会3月定例会で選挙されました。

和島村大字北野827番地
菊地 敏夫

その後4月16日和島村選挙管理委員会が開催され、委員長に早川勝二氏、職務代理に東條伸一氏がそれぞれ決まりました。

◆選挙管理委員会委員の選挙
和島村大字島崎5119番地
早川 勝二
和島村大字下富岡195番地5
東條 伸一

和島村大字村田9番地
久住 正栄
和島村大字中沢485番地
大矢 幸市

◆選挙管理委員会補充員の選挙
和島村大字上桐2388番地
小黒 和男

和島村大字島崎4947番地
早川 久
和島村大字東保内786番地
船越 清

昨年12月に実施されました国民参政105周年新潟県記念大会で、新潟国際情報大の内山秀夫学長が記念講演の中で「選挙は革命権を制度化したものであり、選挙をおろそかにすれば、自分の運命を放棄することに等しく死活問題である。参政権とは自己決定権、自己決定の責任を持つことであり、自分のツケを自分が背負うことである」と選挙の投票の大切さと重さを話されました。

今後の選挙には意議を新たにお願致します。

平成8年度 検診スタート!

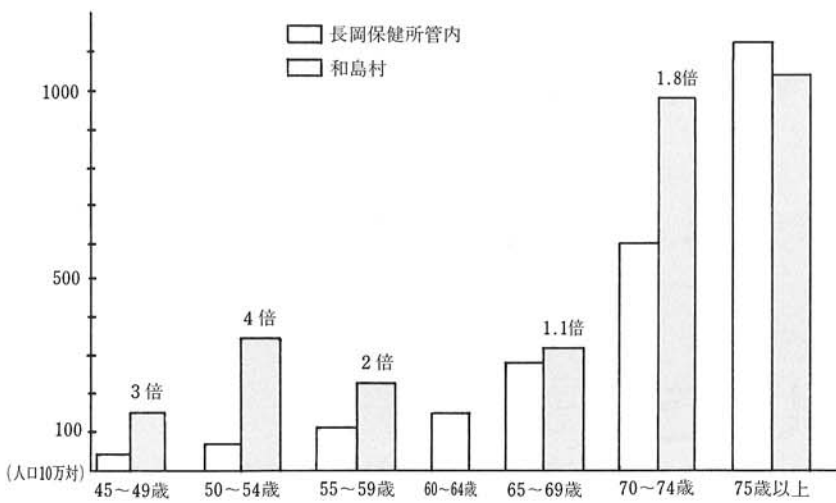
基本検診

(対象) 40歳以上
(とき) 6月10日(月)
6月11日(火)

6月の基本検診をスタートに、今年度の検診が始まります。家族全員の健康点検、生活点検にご利用下さい。

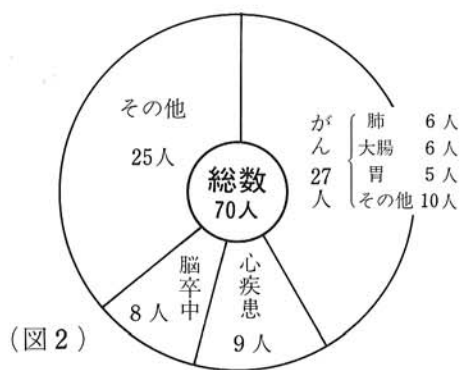
和島村は若い年代から、脳卒中が多いです。(図1)
脳出血は減少して、脳梗塞が多くなっていますので、血圧の管理はもちろんですが、血管を傷つけないよう、血液の中身の管理も必要になってきています。
ドック以外の職場検診の方も、2〜3年に一回は、村の検診でチェックして下さい。

脳卒中死亡率(5年間)(男性)



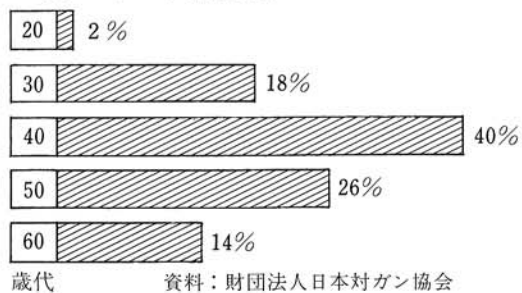
(図1)

平成7年死亡原因



(図2)

●乳がんの年齢分布



子宮がん・乳がん検診

- 乳がんのみ希望の方：10月17日、18日
- 子宮がんのみ希望の方：7月24日
- 両方希望した方のうち過去2回以上乳がん検診を受診した方：9月26日、27日
- その他の方は：10月17日、18日

肺がん検診

- 6月10日、11日
 - 8月19日、20日、21日
- 結核と同時に40歳以上の方は肺がんも同時に検査します。

胃がん・大腸がん検診

- 好発年齢の30代、40代、50代の方
 - 60代以上で自己検診、乳がん検診を受けたことのない方
- 9月17日、18日、25日
10月1日、3日、7日
- 大腸がんは増えてきています。胃がんは、未受診者が死亡しています。40歳以上の方は、年に一回は必ず村の検診やドック等で受診して下さい。
- 又、貧血があるといわれている方も、ぜひ受診するようにして下さい。



この夏、 タヒチへ 行きませんか



神秘的な山々と紺べきの海、大地をおおいつくす熱帯植物とエメラルドグリーンラグーン……。

この夏「地上最後の楽園」と言われるタヒチへ行ってみませんか。

対象は小学4年~高校生で、期間は7月29日~8月13日の16日間です。現地ではステイファミリーが迎えてくれますので、何も心配はいりません。日本とは全く違ったタヒチですばらしい出会いをしてみませんか。

くわしいことは地域振興課(☎74-3111 内線 222)へお問い合わせください。



いきいき大学は、4月26日にゆきわり荘において、74名の受講生で開講しました。公民館長のあいさつの後、久須美村長より「和島村政について」1時間講話をしていただきました。

少年教室は、4月27日、小学3年生～6年生を対象に84名の受講生で開講しました。公民館の職員より年間スケジュールの説明があり、その後、外へ出てみんなでゲームを楽しみ、10回の教室がスタートしました。一年間、がんばろう!!

いきいき大学・少年教室も 開講しました。

長岡地域広域市町村圏13市町村の小学生4～6年生を対象に、集団宿泊や野外活動の体験学習を今年も志賀高原において開催いたします。夏休みの思い出に、みなさんの参加をお待ちしています。

- 期日 8月6日(火)～8日(木)＜2泊3日＞
- 場所 長野県志賀高原(サンバレー) 宿泊先一志賀の湯ホテル
- 対象 小学4～6年生(200人) ただし、原則として7月21日の事前説明会に参加できる人。
- 内容 魚のつかみどり、ハイキング、キャンプファイヤー、飯ごう炊はん他
- 参加費 15,000円

※ 詳しいパンフレットを学校を通じ、対象児童へ配布いたします。
また、不明な点は、公民館へお問い合わせ下さい。



NAGAOKA エリア ワンパクネイチャーランド13(サーティーン) in志賀 参加者募集!!



第13回ナイターバレーボール大会 参加チーム募集!!

恒例の公民館主催ナイターバレーボール大会が、7月8日から13日の6日間にわたり開催されます。多数のチーム参加をお願いします。

- ◇期日 7月8日(月)～13日(土)
- ◇会場 農村勤労福祉センター(体育館)
- ◇申込 6月27日までに公民館へお申し込み下さい。

※詳しくは、公民館へお問い合わせ下さい。



わし麻呂くんの部屋

～生涯学習情報～



開講しました

4月～5月にかけて、公民館の各種講座が、開講しました。

随時受講生を募集していますので、これからでも遅くありません。

皆様の参加をお待ちしています。

●陶芸教室

第1・3木曜日(午後7時30分～)

会場:「ゆきわり荘」

●てまり教室(福祉センター)

毎月第2・4月曜日(午前10時～)

★スポーツ教室

●野球教室

毎週日曜日(午後2時～)

会場:村民野球場

●バスケットボール教室

毎週土曜日(午後7時～)

会場:農村勤労福祉センター(体育館)

●剣道教室

毎週火・金曜日(午後7時30分～)

会場:農村勤労福祉センター(体育館)

★文化教室

●生花教室(福祉センター)

第2・第4火曜日(午後7時30分～)

●版画教室(福祉センター)

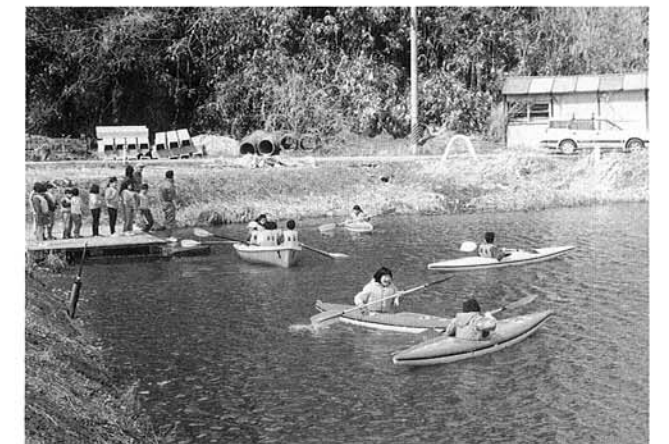
第2・4水曜日(午後7時30分～)

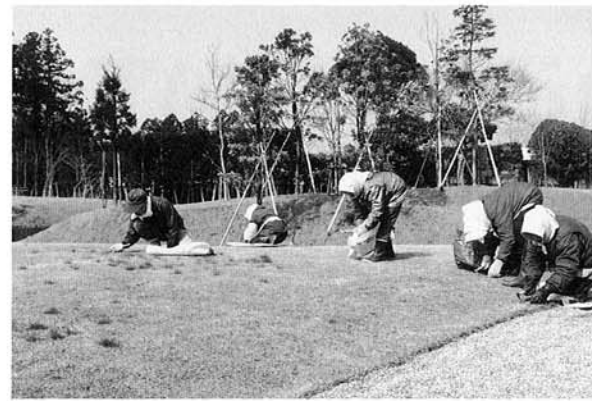
●習字教室(福祉センター)

第1・2・4金曜日(午後7時30分～)

●英会話教室(福祉センター)

毎週月曜日(午後7時30分～)





住みよいむらに 老人クラブ清掃奉仕

4月17日(水)、老人クラブでは「良寛の里」で清掃奉仕活動を行いました。この活動は毎年春と秋の2回実施しているもので、この日は芝草の手入れや花だんの草取りを行い、「里」周辺の整備にあたりました。

当日はややくもりがちながらも穏やかな天候で、参加した皆さんは熱心に作業にあたっていました。

皆さんご苦労様でした。また秋の活動もよろしくお願ひします。

心豊かな子供に…

幼稚園・保育所に
こいのぼり

心豊かな子供に育ってほしいと、4月17日(水)、民生・児童委員の皆さんらにより、幼稚園・保育所の広場にこいのぼりが上げられました。

一列に並んだこいのぼりが風にたなびいて泳いでいるさまを見ると、忘れかけていた子供のころの自分がよみがえってくるような気がします。子供たちの心にも、きっと今の自分とこいのぼりとがいつしよになって刻まれていることでしょう。

大空で元気よく泳いでいたこいのぼりも、5月の連休明けには撤収されました。



トリムハイキング

4月28日(日)、山田海岸までの往復約12kmの道のりを歩きました。



岩崎巴人 特別講演会開催

良寛の里美術館では、4月27日から6月30日まで、岩崎巴人特別展を開催しています。

4月27日(土)、特別展のテーブルカットにひきつづき、観光物産館「てまり」で、岩崎巴人画伯による「良寛を描きた」と題しての、特別講演会が開催されました。

会場いっぱいの方々のご参加をいただきました。

「障害」ということについて

5月号は、「健常者はすべて障害者の子備軍になる事の話」をしました。

今回は障害の原因、種類と手をつなぐ親の会についてのお話しをします。

障害の原因、種類と知的障害について

長い間、「精神遅滞は主に遺伝による」という誤った考えに多くの人が支配されてきました。勿論今でも、沢山の遺伝子の複雑な組み合わせによって背の高い親から背の低い子が生まれることがあるように、①両親の数多い遺伝子の組み合わせで知的機能の低い人が生まれるという場合があります。又②極めて低い確率で遺伝性の病気による知的障害があるそうです。(私は出会ったことはありません) 遺伝に関係のあるのはこれだけで、その他に精神遅滞の原因となるものとして③ダウン症のように染色体異常によるもの、これは遺伝ではないので誰にでも起こり得ます。④胎生期に妊娠中の母親が風疹にかかった、毒ガスや放射線にさらされた、アルコールを中毒になる位飲んだなど。⑤周生期(出生の前後)にたとえば難産で仮死で生まれ無酸素状態が続いたなど。⑥乳幼児期、学童期に脳炎や髄膜炎にかかりその後遺症として、などがわかっています。これらいろいろ

なに重い障害を持つ子も義務教育を受けることが義務づけられ、就学免除という制度は無くなりませんでした。それは親の側の強い願いでもありました。

障害の家族をもつた私の経験

私の息子は中等度の知的障害を持っていますが、子供の頃は、言葉の発達が遅れがあり、聴覚、視覚で捕らえたものの弁別や記憶が悪く、左右混同があり、靴のヒモが結べず、計数障害、読字障害、書字障害などがあり、私はどうやって育てていいかわかりませんでした。仕事が忙しかったこともあって(それは今となっては、言訳にもなりません)情報の手がでず、孤立して悩んでいたと思います。しかし、やがて同じ障害をもつ母親たちと仲間になり、よい先生にめぐりあい、私の気持ちは安定し、私自身が変わってゆくにつれ、息子ものびのびと明るく変わってゆきました。たとえば、ある場所を教えるのに、普通の子にするように地図を書いてやっても、口で説明してもダメですが、一緒にその場所まで歩いてやると、何回も何回も繰り返してやるといつの間にか独りでゆけるようになる、そういう教え方に気が付くまで長い時間がかかりました。バスの乗り方も、JRの乗り方もそ

な原因によって脳の中に何らかの損傷、発育不全が生じ、脳の微細なはたらきがわるくなって知的発達障害があらわれると考えられています。

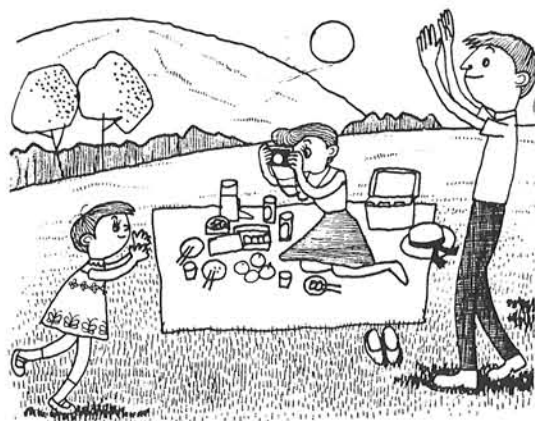
この、脳のはたらきが悪くなるということは、ストップしてしまいうのではなく、その後の成長過程で慈しみ深く育て、早いうちから良い刺激を沢山与え、良い治療的教育環境に置くことができると理由はよくわからないけれど脳のはたらきがゆっくりと回復し、育つてゆく部分がある、といわれています。周囲の人が母親を暖かく支え、見守り、励ます、ということも母親の気持ちも安定させ、障害をもつ赤ちゃん、子供にとって「いい環境」となり、いい影響を与えるんだということがいえるでしょう。

「手をつなぐ親の会」について

わが国では昭和20年代の終り頃知的障害児を持つ母親達の呼びかけで全日本手をつなぐ親の会(育成会)ができました。この親の会、教育者の団体などの強力な運動によって、昭和30年代の始めから全国に特殊学級や養護学校が整備されてきたのです。それまでは知的障害をもつ子は、その能力を伸ばすような教育を受ける機会がありませんでした。でも今では、どん

うやって教えたのですが、今では教えなくても、独りでたいがいの所へ行けますし、行きたい所があれば、初めての町、初めての場所へも独りでやっているようで、この間は「ふる里村は新潟からバスで行けるんだよ」と教えてくれました。体を使って覚えたことだけが身につき、いったん覚えたことは忘れません。

息子は運よく新大附属養護学校の高等部に進学することができたのですが、高速バスで通学したこの三年間に世界が拡がり、劇的な成長をしたと思います。それを見続けてきた私は、障害児教育の専門性の素晴らしさ、重要性を痛感すると同時に、親は勇気をもってこの子らを外へ出し沢山体験させることの大切さを学びました。卒業後、PTAが開拓した理解のある企業に就職することができて、10年になります。働くということを通して今でもまだ、ゆっくりと成長しているように思います。就職できなかつた人たちが三条では授産施設や、福祉作業所に通って働いています。働くことが楽しいとみんないいます。私は、さくらの家という福祉作業所に関わっているのですが、訪問する度に、働いている人たちの「元氣」のお裾分けをもらって帰って来ております。



三条市手をつなぐ親の会々長・大島病院副院長

浅間道子さん

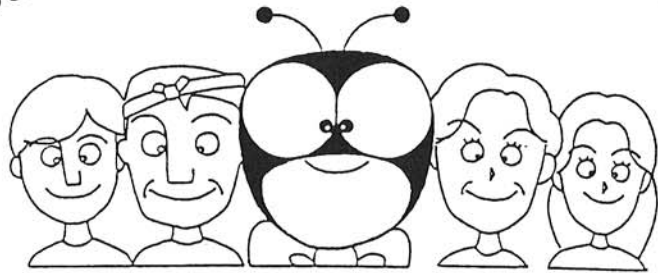
今月の納税・納入

- ※ 村 県 民 税……………第1期分
- ※ 国民健康保険料……………6月分
- ※ 国民年金保険料……………6月分
- ※ 幼稚園保育料……………6月分
- ※ 保育所保育料……………6月分

お知らせ

information

国民年金ちょっといい話



納め忘れの保険料は 早めに納めましょう

国民年金の保険料は、2年を経過しますと時効にかかって納められなくなります。保険料の納め忘れが多くなりますと、老後の支えとなる老齢基礎年金はもちろんのこと、万一の場合の障害基礎年金や遺族基礎年金も受けられなくなることがあります。納め忘れの保険料は、早めに納めましょう。

2年以内の保険料で、納め忘れていた期間のある人は、社会保険事務所から郵送される納付書により、銀行または郵便局で納めてください。

なお、2か月以上の未納期間のある人は1か月分ずつ分割納付することもできます。分割納付を希望する場合や、ご相談があるときは社会保険事務所へご連絡ください。

国民年金の保険料は 便利な口座振替で

国民年金の保険料を納めるには次のような方法があります。

- ・個人で金融機関などの窓口で納める方法
- ・銀行や農協などの金融機関の預金口座から納める方法

保険料の納付は、老後のためだけでなく、万一の事態の時も安心できる備えとなります。しかし、個人で納めている人は、仕事が忙しかったり、市町村役場まで遠かったりして、保険料を納め忘れる場合もあると思います。このような保険料の納め忘れをなくすには『口座振替制度』の利用をお勧めします。

手続きはあなたの預金口座のある金融機関の窓口で行ってください。なお、市町村役場から送付された納付書、預金通帳、印鑑を持参してください。

6月中の

国民年金

◎60歳になる人

昭和11年6月2日から昭和11年7月1日生まれの方は、掛け金を掛け終わりました。

老齢基礎年金の繰り上げ請求を希望する人は請求できます。

◎60歳以上70歳未満の人

受給資格期間を満たすことができない人、または過去に保険料の未納や免除があるため、掛け金をして年金額を増やしたい人は、任意加入することができます。

任意加入を希望する人は、必ず役場へ届け出てください。

◎65歳の人

老齢基礎年金を請求しましょう。(繰り上げ請求した人は除きます。)

◎現況届を出す人

今年生まれの受給者は、現況届のハガキが郵送されてきたら、忘れずに証明を受け、自分で切手をはって出しましょう。期間までに提出しない場合は、年金が一時差し止めになります。ハガキを紛失した時は、国民年金係に申し出てください。

生活に欠かせぬ水です 水にも温かい思いやりを

6月1日～7日は、水道週間。8月1日は水の日であります。家の周りの小さな川が汚れていませんか！私たちの飲料水に使われている水源は、信濃川の水であります。小さな川の汚れがやがては大きな川に流れ特に油類の汚染になりますと、川幅一杯になって流れ出てきます。川は一生懸命私たちのために生きています。安全でおいしい水を保つために、毎日水質検査を実施しています。水道企業団では皆様のご協力をいただきながら、これからも努力を続けていきます。平成7年度の水質検査の結果をお知らせ致します。

基準項目-1 健康に関する項目 (29項目)

分類等	項目名	水質基準値	平成8年1月16日付け 管末給水栓の水質検査結果
病原生物	一般細菌	1mlの検水で形成される集落数が100以下	0個/ml
	大腸菌群	検出されないこと	検出されず
無機物質・重金属	カドミウム	0.01mg/l以下	0.001mg/l未満
	水銀	0.0005mg/l以下	0.00005mg/l未満
	セレン	0.01mg/l以下	0.001mg/l未満
	鉛	0.05mg/l以下	0.005mg/l未満
	ヒ素	0.01mg/l以下	0.001mg/l未満
	六価クロム	0.05mg/l以下	0.005mg/l未満
	シアン	0.01mg/l以下	0.005mg/l未満
	硝酸性窒素及び亜硝酸性窒素	10mg/l以下	0.8mg/l
	フッ素	0.8mg/l以下	0.08mg/l未満
	一般有機化学物質	四塩化炭素	0.002mg/l以下
1,2-ジクロロエタン		0.004mg/l以下	0.0004mg/l未満
1,1-ジクロロエチレン		0.02mg/l以下	0.002mg/l未満
ジクロロメタン		0.02mg/l以下	0.002mg/l未満
シス-1,2-ジクロロエチレン		0.04mg/l以下	0.004mg/l未満
テトラクロロエチレン		0.01mg/l以下	0.001mg/l未満
1,1,2-トリクロロエタン		0.006mg/l以下	0.0006mg/l未満
トリクロロエチレン		0.03mg/l以下	0.001mg/l未満
ベンゼン		0.01mg/l以下	0.001mg/l未満
消毒副生成物		クロロホルム	0.06mg/l以下
	ジブロモクロロメタン	0.1mg/l以下	0.003mg/l
	プロモジクロロエタン	0.03mg/l以下	0.005mg/l
	プロモホルム	0.09mg/l以下	0.001mg/l
	総トリハロメタン	0.1mg/l以下	0.010mg/l
農薬	1,3-ジクロロプロペン	0.002mg/l以下	0.0002mg/l未満
	シマジン	0.003mg/l以下	0.0003mg/l未満
	チウラム	0.006mg/l以下	0.0006mg/l未満
	チオベンカルブ	0.02mg/l以下	0.002mg/l未満

基準項目-2 水道水が有すべき性状に関連する項目 (17項目)

分類等	項目名	水質基準値	平成8年1月16日付け 管末給水栓の水質検査結果
色	重鉛	1.0mg/l以下	0.02mg/l未満
	鉄	0.3mg/l以下	0.03mg/l未満
	銅	1.0mg/l以下	0.01mg/l未満
味覚	ナトリウム	200mg/l以下	16mg/l
色	マンガン	0.05mg/l以下	0.011mg/l未満
	塩素イオン	200mg/l以下	22mg/l
味覚	カルシウム、マグネシウム等(硬度)	300mg/l以下	47mg/l
	蒸発残留物	500mg/l以下	110mg/l
	陰イオン界面活性剤	0.2mg/l以下	0.1mg/l未満
におい	1,1,1-トリクロロエタン	0.3mg/l以下	0.001mg/l未満
	フェノール類	フェノールとして0.005mg/l以下	0.005mg/l未満
味覚	有機物等(過マンガン酸カリウム消費量)	10mg/l以下	1.2mg/l
	PH値	5.8以上8.6以下	7.0
	味	異常でないこと	異常なし
	臭気	異常でないこと	異常なし
	色度	5度以下	4度未満
基礎的性状	濁度	2度以下	0.5度未満

6月の救急診療のご案内

1. 休日の救急診療

	内 科	外 科	小 児 科	産 婦 人 科	歯 科
2日(日)	昼(午前9時～午後6時) 長岡休日急患診療所(健康センター内)	長岡休日急患診療所(健康センター内)	長岡休日急患診療所(健康センター内)	トマト・レディス・クリニック	長岡休日急患診療所(健康センター内)
	夜(午後6時～)	中央総合病院	中央総合病院	立川総合病院	
9日(日)	昼(午前9時～午後6時) 長岡休日急患診療所(健康センター内)	長岡休日急患診療所(健康センター内)	長岡休日急患診療所(健康センター内)	杉本医院	長岡休日急患診療所(健康センター内)
	夜(午後6時～)	立川総合病院	立川総合病院	長岡赤十字病院	
16日(日)	昼(午前9時～午後6時) 長岡休日急患診療所(健康センター内)	長岡休日急患診療所(健康センター内)	長岡休日急患診療所(健康センター内)	山口産婦人科	長岡休日急患診療所(健康センター内)
	夜(午後6時～)	長岡赤十字病院	長岡赤十字病院	中央総合病院	
23日(日)	昼(午前9時～午後6時) 長岡休日急患診療所(健康センター内)	長岡休日急患診療所(健康センター内)	長岡休日急患診療所(健康センター内)	明石医院	長岡休日急患診療所(健康センター内)
	夜(午後6時～)	中央総合病院	中央総合病院	立川総合病院	
30日(日)	昼(午前9時～午後6時) 長岡休日急患診療所(健康センター内)	長岡休日急患診療所(健康センター内)	長岡休日急患診療所(健康センター内)	斉藤医院	長岡休日急患診療所(健康センター内)
	夜(午後6時～)	立川総合病院	立川総合病院	長岡赤十字病院	

* 歯科の救急診療は午前9時～午後4時までです。

◇お問い合わせは……

- 長岡市健康センター内
(長岡市西千手2丁目5番1号)
- 長岡市休日急患診療所……………☎35-8255
 - 長岡市休日急患歯科診療所……………☎33-9644
 - 長岡市市民部健康課……………☎32-5000
 - 長岡市医師会……………☎32-1900
 - 長岡市歯科医師会……………☎32-1430

2. 平日夜間の救急診療

曜 日	月曜日及び木曜日	火曜日及び金曜日	水曜日及び土曜日
診療科目	外 科	外 科	外 科
病 院 名	中央総合病院	立川総合病院	長岡赤十字病院

B&G海洋センター(プール)6月15日にオープン!!

本格的な海洋性スポーツのシーズンがやってきました。B&G海洋センターでは、来たる6月15日からのオープンに向けて準備をしております。皆様のご利用をお待ちしております。

なお、開放時間及び料金は、次のとおりです。また、開放期間は6月15日から9月16日までです。

〈開放時間〉

土曜日	※午後1時～5時 ※夜7時～9時 ※第2・第4土曜日は、午前中小・中学生無料!
日・祝日	※午前9時～11時30分 ※午後1時～5時 ※夜7時～9時
平日	※夜7時～9時
夏休み(7/25～8/31)	※午前9時～11時30分 ※午後1時～5時 ※夜7時～9時

〈使用料〉

	対 象	使用料
1回券使用	幼 児	無 料
	小・中学生	100円
	高校生以上	200円
回数券使用(13回券)	小・中学生	1,000円
	高校生以上	2,000円
そ の 他	幼児付添い 見学者・更衣ロッカー・ 温水シャワー	無 料



※B&G海洋センターでは、監視員、受付係を募集しております。詳しくは、教育委員会(内線411番)まで、お問い合わせ下さい。18歳以上。(高校生を除く)

警察官(大卒)採用試験のお知らせ

- ◆採用予定人員
 - 。新潟県 男子警察官 80人
 - 。新潟県 婦人警察官 18人
 - 。警視庁 男子警察官 3人
 - 。埼玉県 男子警察官 2人
 - 。神奈川県 男子警察官 3人
 - 。千葉県 男子警察官 2人
- ◆採用予定日
 - 。既卒者 平成8年10月20日以降
 - 。その他 平成9年4月1日
- ◆受験資格：昭和44年4月2日か

ら昭和50年4月1日までに生まれた者で、学校教育法による大学(短期大学を除く)を卒業した者または平成9年3月31日までに卒業見込みの者。

- ◆試験の日時・場所
 - 。第一次試験 7月14日(日) 新潟市(県庁)
 - 。第二次試験 8月下旬(2日間) 新潟市
- ◆受付期間：5月14(火)～6月24日(月)までの42日間
- ◆受付申込み・問合わせ先
与板警察署または交番・駐在所 ☎72-0110

交通遺児等への育成資金(無利子)貸付けのご案内

自動車事故対策センターでは、自動車事故により保護者が亡くなった後、重度の後遺障害によって生活にお困りのご家族の児童に無利子の育成資金をお貸ししています。

- ◆対象者：自動車の事故で一家の働き手が亡くなられたり、重度の後遺障害などで生活にお困りのご家族の中学卒業までの遺児等です。
- ◆貸付け額
 - 。一時金(申込時)：15万1千円
 - 。月々の額：1万9千円
 - 。支度金(小・中学校入学時)：4万3千円
 - 。利子：無利子です。
 - ◆貸付対象期間：0歳から中学卒業までです。
 - ◆返済期間：中学卒業から一年据え置いた後20年以内です。(高校、大学等進学者は卒業まで猶予されます)
 - ◆返済方法：月賦、半年賦、年賦による均等払いです。
 - ◆問い合わせ先
 - 。詳しいことは、自動車事故対策センター新潟主管支所へご連絡ください。
 - ☎025-283-1141

特設人権相談所開設

新潟地方事務局柏崎支局の係官と、村の人権擁護委員が相談に応じる特設人権相談所を開設いたします。秘密はかたく守られます。どうぞお気軽にお出かけください。

- ☆日 時 6月11日(火) 午前10時から午後3時まで
- ☆場 所 和島村総合福祉センター
- ☆相談事項 人権問題、登記、相続、金銭貸借、いじめ等

あなたの声が道づくりにいかされます

私たちのくらしや経済を毎日支えている道。そのつくり方について、これまで一般の人々が知る機会や意見を言う場は限られていました。建設省の諮問機関である道路審議会では、平成10年度からスタートする新しい道路計画をつくるため、みなさんの意見を取り入れる新たな考え方を採用することとしました。このため、提案の仕方などを紹介した、「キックオフ・レポート」を、希望者の方に差し上げています。「キックオフ・レポート」では、渋滞、高速道路料金、身の回りの狭い道などの重要なテーマを紹介し、それぞれのテーマについて、さまざまな方の考え方が紹介されています。あなたが共感する考え方や自由な意見・提案をお寄せ下さい。

ご意見の提出方法

- ・郵送の場合
 - 〒105 東京都港区虎ノ門2-8-10 第15森ビル内
 - 「21世紀のみちを考える委員会」事務局
 - ・FAXの場合
 - 0120-62-6661(フリーダイヤル)

「キックオフ・レポート」を入手したい方は、以下にお問い合わせ下さい。

- 建設省北陸地方建設局 長岡国道工事事務所調査課 ☎0258(36)4551
- 新潟県与板土木事務局 計画調整課 ☎0258(72)3181

クレジット・サラ金110番

借金返済でお悩みの方、新潟県青年司法書士協議会が、電話相談をお受けいたします。

- 日 時 平成8年6月23日(日) 午前10:00から午後5:00まで
- 電話番号 025(224)3036 (1日限りの特設)
- 相談料 無 料
- 連絡先 新潟県見附市嶺崎1丁目9番57号 新潟県青年司法書士協議会 幹事長 岩井直行 電話 0258(62)4018

税務職員募集

税務職員を採用するための平成8年度国家公務員採用Ⅲ種(税務)試験を次のとおり実施します。

この試験に合格し、税務職員として採用され、税務大学校(全寮制)に入校し、約1年1ヵ月、大学水準の教養と税務職員として必要な専門知識を習得するための

研修を受けることとなります。研修終了後は各税務署へ配置されます。

- ◆受験資格：昭和51年4月2日～昭和54年4月1日生まれの者
- ◆申込受付期間と申込先：平成8年6月26日(水)～7月3日(木)までに、人事院関東事務局(〒100東京都千代田区大手町1-3-3大手町合同庁舎3号館 電話03-3221-4162)
- ◆試験日と試験内容

- ◆第1次試験
 - ・平成8年9月8日(日)
 - ・教養試験、適性試験および作文試験
- ◆第2次試験
 - ・平成8年10月17日(木)～10月24日(木)のうち指定する日
 - ・人物試験および身体検査
- ◆合格発表
 - ◆第1次試験
 - ：平成8年10月14日(月)
 - ◆最終合格：平成8年11月15日(金)

- ◆申込用紙の請求先・問い合わせ先
 - ◆長岡税務署(総務課)：〒940長岡市南町3-9-1 電話0258-352070
 - ◆関東信越国税局人事第二課：〒102東京都千代田区九段南1-1-15 電話03-3221-3911
 - ◆人事院関東事務局

人権擁護委員制度を ご存知ですか

6月1日は、人権擁護委員法が施行された日です。

昭和23年にまず政令に基づいて人権擁護委員制度が設けられ、翌24年6月1日に人権擁護委員法が施行され、国民の基本的な人権を擁護し見守る、いわば民間人による人権の番人の機関が誕生したのであります。これが人権擁護委員制度の始まりです。

いじめ、体罰、不登校児など子供をめぐって人権問題が大きな社会問題となっています。次代を担う子供の人権を積極的に擁護することが必要です。そこで全国人権擁護委員連合会では「子どもの人権を守ろう」と「いじめ」しない・させない・見逃さないを啓発活動重点目標に掲げ、積極的な啓発活動を展開しています。

「精神障害者保健福祉手帳」制度について

平成7年度に精神保健法の一部が改正され、「精神障害者保健福祉手帳」制度が創設されました。手帳を受けることにより、次のような優遇措置が受けられますので、該当される方は申請してください。また不明な点は住民課にご相談下さい。

* 手続き

- (1)申請窓口……長岡保健所
- (2)申請者……本人又は代理者
- (3)必要書類……医師の診断書又は障害年金証書の写し及び直近の年金振込み通知書

* 対象者と障害等級

1 級	精神障害であって日常生活の用の弁ずることを不能ならしめる程度のもの(障害年金1級相当、税制の特別障害者)
2 級	精神障害であって日常生活が著しい制限を受けるか、又は制限を加えることを必要とする程度のもの(障害年金2級相当)
3 級	精神障害であって日常生活若しくは社会生活が制限を受けるか、又は日常生活若しくは社会生活に制限を加えることを必要とする程度のもの(年金3級、障害手当よりも広い。税制の障害者はこの範囲まで拡大)

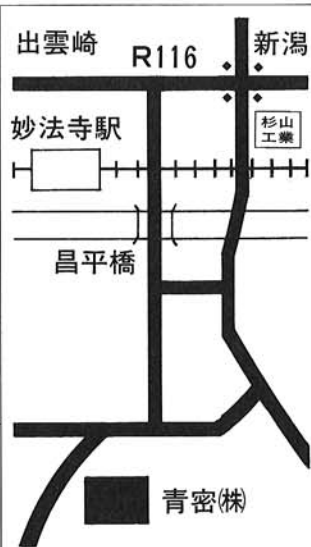
* 手帳交付による優遇措置(等級別)

障害等級	1 級	2 級	3 級
通院医療費公費負担申請の手続き簡素化	○	○	○
生活保護法の障害者加算の認定	○	○	×
税制上の優遇措置	所得税	障害者控除35万円 配偶者及び扶養控除の同居特別障害者加算 30万円	障害者控除27万円
	住民税	障害者控除28万円 同居特別障害者配偶者扶養控除 21万円	障害者控除26万円
相続税	障害者控除12万円	障害者控除6万円	障害者控除6万円
利子所得等の非課税	○	○	○
法人税	○	○	○
贈与税	○	×	×
自動車税	○	×	×

- 消防車・救急車の要請は…… ☎ 119
- 火災発生場所のお問い合わせと無憂苑斉場の申込みは与板郷消防署…… ☎ (72)2572

村の活性化を願い、誘致いたしました。青密株の新工場が今年4月完成し、操業を開始しました。

あなたも、将来性のある職場で働いてみませんか。



業界トップクラスの青木精密工業株の100%出資

産業用パワートランスミッションの製造

- ▶ 職種
 - ①機械操作、溶接作業等
固定給制 月額14万5,000～25万
 - ②軽作業員(宿舍、事務所清掃等)
女子パート 時給700円以上
 - ①②共、年齢問わず未経験者可
- ▶ 勤務時間 8:20～17:20
- ▶ 休日 日、祝日、月2回土曜日
夏季、年末年始、他有給有
- ▶ 待遇 昇1賞2・社保完・退職金制度有
交通費、家族住居手当有
- ▶ 応募 電話連絡の上、履歴書(写真付)
持参ご来社下さい。

職安連絡済

青密株 新潟県三島郡和島村東保内113-2
☎ 0258-74-2300 柴野

児童手当受給者の 皆さんへ

6月期児童手当(平成8年2月～5月分)を、6月7日に指定された金融機関へ振込みいたしますので、ご確認ください。

現在、受給者全員に「現況届」の用紙をお送りしてあります。この届は、受給者の前年の所得の状況、児童の養育の状況などを6月1日現在で確認するためのものです。提出しないと、引き続き受給資格があっても6月以降の手当が受けられなくなる可能性がありますので、期限まで必ず提出してください。



歯の用心

一口メモ

歯の健康Q&Aコーナー

赤ちゃんの歯について

新潟県歯科医師会

Q 歯がはえてきたばかりの赤ちゃんで、歯の健康で気をつけることは何ですか。

A 歯がはえたばかりの赤ちゃんは、まだ授乳していると思います。そのとき必要以上に甘いものを与えないようにしてください。だからだと授乳している乳歯のむし歯の原因になります。規則正しく授乳し、哺乳ビンで甘い飲みものをあげないようにはしてください。

離乳食の場合でも、規則正しい食習慣をつけて、だからだと

食べさせないように注意してください。だから飲み「や」だらだら食いは乳歯のむし歯の原因です。そして授乳後は必ずぶくぶくうがいをして、歯ブラシをおもちやがわりに持たせてください。歯ブラシに慣れることにより、早い時期に一人で見がけるようになります。歯ブラシに対する恐怖感も薄らぐことと思います。しかし、一人でみがけるようになって、お母さんが仕上げにみがいてあげてください。