



さる10月18日(日)、第12回塩谷地区・産業と文化を築く研究集会在、上塩谷分館(西片博分館長)を会場に開催されました。  
秋晴れのさわやかな天気恵まれ、参加した約150名は、地域の産業の振興や生活改善、そして、地域の連帯意識を高めるためにはどうしたらよいか熱心に協議しました。

## 地域の連帯を町づくりの 塩谷地区で研究集会

### 第一分科会

副業化や、低成長期における農家経営はどうあつたらよいか。  
《提案発表》 天平の水口さんから、地域ぐるみで基盤整備をすすめ合理化を計りたい。また、二日町の藤田さんから植林についての提案発表がおこなわれた。

### 第二分科会

物価高に对应し、私達が案外生活していくために、生活改善はどうあつたらよいか。  
《提案発表》 入塩川の阿部さんから、交際費の率が年々少なくなってきたが、これは生活改善の結果であると、家計簿をつけてきた感想を述べられた。上檜出の中村さんからは、野菜づくりで食費の節約と健康づくりについての事例発表がおこなわれた。

### 第三分科会

明るい家庭づくりや地域の連帯意識を高めるには、どうあつたらよいか。  
《提案発表》 梅野俣の香田さんから、部落にできた運動広場を利用しての地域づくりや、これからの活用について実践例や抱負が述べられた。また上檜出の小熊さんは、家庭のあり方や地域連帯についての意見を発表された。

○できるだけ住みよい地域づくりをすすめ、後継者問題をみながら考えるべきだ。  
○せっかく基盤整備をしても転作の問題がでる。いったい何を作つたらよいか。  
○転作については、農協でもたぐい検討中だ。  
○市内に森林組合を設立しようと同じ書をまわしている。塩谷の山は大部分が植林可能なので、公社を設立し補助金制度を利用してはどうか。  
○五十年から六十年先の所得では、個人の植林はむずかしいから。森林組合を作り、公社造林をすすめて、労務班で所得を得たり、山菜工場などを作っていくべきだ。  
○病氣見舞のお返しは、ほぼ守られているのではないか。  
○近火見舞について、葎谷などでは個々でなく、区でまとめてお見舞をしている。  
○結婚披露宴が派手になるとそれが基準になって、ほかのすべてのものも派手になっていくようだ。  
○一生に一度のことだから、派手にしようとして一生けんめい働いている若者もいる。  
○若い家庭づくりや地域の連帯意識を高めるには、どうあつたらよいか。  
《提案発表》 梅野俣の香田さんから、部落にできた運動広場を利用しての地域づくりや、これからの活用について実践例や抱負が述べられた。また上檜出の小熊さんは、家庭のあり方や地域連帯についての意見を発表された。  
○上塩運動広場ができたので大野原でも青年会や婦人会が中心になって、区民運動会を計画した。  
○婦人会や、最近できつつある青年会などの活動が活発になれば、地域の連帯も生まれてくるのではないか。  
○どのように会の運営するか勉強することも必要だ。また、老人も部落の行事などに協力してもらいたい。  
○金銭を区にたよっている青年会もあるが、金をかけなくてもできる活動をすべきだ。  
○マイホーム主義の生活は終わった。これからは、開かれた個人主義である。豊かな人間性がたいせつだ。

## 昭和56年 夏季文芸作品 入選者発表

市公民館では、このほど恒例の夏季文芸作品の募集を行ないました。これは市民のみならずから文芸に親しんでいただくとともに、作品発表の機会として毎年実施しているもので、ことしも俳句157点、川柳51点、短歌61点、詩8点と多数の応募がありました。  
さる10月16日に作品の審査をおこない、入選や佳作など次のように決めました。

- |                          |                                      |
|--------------------------|--------------------------------------|
| 俳句<br>入選 朝顔の寒く窓より風のくる    | 佳作 立川吉男 小林仙次                         |
| 入選 金沢 長谷川忠七郎 ひびき来る       | 短歌<br>入選 四十年続けし牛飼い止むる日は悔悟にも似たるさびしき残る |
| 入選 梅雨晴やミストの音のひびき来る       | 赤谷 佐藤浩朝                              |
| 入選 鼻緒やや強めにたてて踊り下駄        | 入選 夜半の雨降る音清し明朝は白菜まかむと心はずます           |
| 入選 大野町 山崎一作 踊り輪に入る花笠少し下げ | 上檜出 中村キク                             |
| 佳作 菅畑 渡辺キクエ 土田和子 諏佐清子    | 入選 待ち侘びし雨降る夕べ畑に出で上のしめりを確かめてみる        |
| 川柳<br>入選 盆太鼓誰にも負けぬが嫁がない  | 佳作 大橋孝子 西片シズ 福王寺庄三 安井清吉              |
| 入選 本所 佐藤忠三 呼出状           | 入選 「若者よ」 山口 佐藤修二                     |
| 入選 やる苦のない子の親に            | 入選 「夏と蝶」 山口 佐藤修二                     |
| 入選 呼出状                   |                                      |

## 600個の風船に願いをこめて 【第7回農業まつり】

「こんにちは、新潟県の栃尾市です。「織物と農業」の市です。この風船は、栃尾市農業まつりを記念して、豊かな田園都市としての発展と農業に適した温暖な天候に恵まれることと、市民の幸せを願って飛ばしたものです。あなたと友達になっていただけませんか…。10月25日、栃尾東小学校で行われた農業まつり行事で、600個の風船に、メッセージを付けて飛ばしました。(関連4頁)

おもな内容

56年栃尾市ほう賞	2・3
大切な出稼労働者手帳	3
第7回農業まつり	4
秋季火災予防運動	5
市PTA研究会	6
勤労者体育センターを建設	7
55年度の市の家計簿	8・9
公民館のページ	10

# 昭和56年 栃尾市ほう賞

昭和五十六年栃尾市ほう賞の授与式が文化の日の十一月三日、市民会館で行われました。

今年の受賞者は、個人十六人（特別ほう賞一人を含む）と一団体に、公選による公職に引き続き十年以上在職し、その功績が顕著な五五人、市の文化、産業教育、社会福祉、衛生、土木その他自治興隆並びに公益の伸展に尽くし、功績が顕著な五五人、市の常勤の職員として二十年以上勤続し、精励その職務に努め他の模範となるかた一人、特に他の模範となるべき篤行をしたもの及び市長において特にほう賞にあたいすると認められるもの三人と一団体に、市のため多大な私財を寄付したかた一人、公選による公職につきほう賞を受けたかたで、その職に引き続き十五年以上在職したかた一人（特別ほう賞）です。



前列左から矢沢正一、嶋兵七、中西義明、羽賀光士、諸橋ヲハ、諏佐豊利(代理)五十嵐ユキ、水口正男 後列左から木口大助、半蔵金中学校女子卓球部代表、同監督、関根宏、大崎雅一、鈴木実、那須哲哉、荒木幸男、小林房一郎

毎年、行っている栃尾市のほう賞は、ほう賞条例に該当する人を選ぶため、市長が、行政機関、区長、団体などに推薦を依頼して、人選してもらいます。人選してもらったかたを、ほう賞審査会（外山兵衛会長・委員九人）で被表彰者を決めるための審査にゆだね、結果の報告を待って決定したものです。

受賞者の功績は次のとおりです。（敬称略）

- 荒木 幸男(宝志) 栃尾
- 笠井 正男(三) 山田町
- 木口 大助(三) 金町
- 小林房一郎(宝志) 巻湖

右の各四氏は、昭和四十六年五月一日市議会議員に当選引き続き現在まで十年六月在職、地方自治発展に貢献。また、笠井氏は、山田区長を通算十二年、国民年金委員などを歴任した功績で昭和四十五年同ほう賞を受賞しています。

関根 宏(宝志) 下櫻出

昭和四十一年七月二十日農業委員に当選、引き続き現在まで十五年四月在職、農政の伸展に貢献。

那須 哲哉(宝志) 大町

昭和二十三年六月一日栃尾織物工業協同組合に就職以来、五代にわたる理事長に職員及び専務理事として補佐。当業界苦難の時期には理事長に就任、業界安定のため指導育成に尽力、本市基幹産業の発展に貢献。

嶋 兵七(宝志) 栃尾

昭和四十年五月一日栃尾市農業共済組合総代三年、昭和四十三年六月一日から現在まで理事十三年五月、この間組合長三年、副組合長六年、栃尾市農業協同組理事監事八年、栃尾区長六年、水稲採種組合長三十年、

上げの運営指揮、栃尾市観光振興に貢献。

同氏は、町・市議会議員十二年、住みよい郷土建設協会栃尾支部長、理事などを歴任昭和四十四年同ほう賞を受賞しています。

大崎 雅一(宝志) 原町

昭和二十三年四月一日上塩谷農業共済組合に就職。三十三年間職員として忠実に勤務、第二事業課長、第一事業課長参事を歴任、産業の振興に貢献、今年三月三十一日退職。

中西 義明(宝志) 表町

自ら卒先し、新潟県住みよい郷土栃尾支部を結成、副会長として地域の衛生思想の普及、活動に尽力。また、表町老人クラブや栃尾花まつり奉賛会、小倉かるた協会を結成、会長となって地域福祉の増進



前列左から鈴木裕子、米山真理子、石丸光子 後列左から保科貴美子、柁沢喜利子、諸橋小百合、諸橋美智代

## へき地妊婦の健康保持に尽くした 諸橋ヲハさんら16人、半蔵金中、女子卓球部に授与

と青少年の健全育成に尽くされた。

鈴木 実(宝志) 新町

昭和二十五年十一月三十日 栃尾町役場に就職以来三十年間、市職員として忠実に勤務市民課長、市民会館長、福祉事務所長を歴任、地方自治振興に尽くした。

諸橋 ヲハ(宝志) 半蔵金

昭和三年以来母親から産婆

を引き継ぎ、奉仕的精神をもって三十五年間、雪深いへき地における妊婦の健康保持に尽くされた。

矢沢 正一(宝志) 東町

昭和四十一年栃尾植友の会を設立、自から会長を引き受け、会員の親睦を図り、桜の苗木の生産と無料頒布、植樹奉仕を行い、桜の育成普及に尽くした。また、栃尾市区

長会長を歴任、市行政の伸展に貢献された。

半蔵金中学校女子卓球部

昭和五十六年度開催の中学校各種卓球大会において三年生女子全員（七人）選手として参加、へき地小規模校のハンデキャップを克服し優秀な成績をおさめ、市内各校の模範となる。新潟県大会団体二位、北信越大会団体三位、全国大

会優秀十二校に選ばれる。

諏佐 豊利(宝志) 新山(現在豊知県)

昭和五十六年六月、米国で開催された技能五輪国際大会に日本代表として参加、金メダルを獲得。第十九回技能五輪全国大会金賞（木型の部）第二十六回技能五輪国際大会金賞（木型の部）

五十嵐ユキ(宝志) 千葉市

昭和五十六年国際障害者年

にいたり、心身障害者福祉施設（守門の里）に百万円を寄付された。

特別ほう賞

水口 正男(宝志) 天平

昭和四十一年七月二十日、農業委員に当選、引き続き現在まで十五年四月在職、農政の発展に貢献。また、昭和五十二年に農政功労でほう賞を受賞しています。



出かせぎ前や帰省後の手続の説明を受けるリーダー

### 大切な出稼労働者手帳 …申請は職業安定所へ

出かせぎ、もう予定していた人はほとんど出られたことでしょうか。

毎年のこととはいえ、出られた人、留守をあずかる人、何かと都合なことが多いものです。しかし、明るく就労

するために、労働条件など環境をよくしておかなければならないことはいまでもありません。

長岡公共職業安定所栃尾分室では、出かせぎ者が安全に明るく就労するために、さる

十月七、八日に市民会館と農協西谷支所で、安全就労推進集会を行いました。

この集会には、出かせぎ先が同じ人の中から選ばれたグループリーダーが集まりました。これは、グループリーダーに、出かせぎの手続、就労中の手続、来年帰ってきたときの手続などを指導する役を受けてもらい、出かせぎする人の世話役になってもらうというものです。

出かせぎに出られたかただけでなく、家族のかたも、ご主人、兄弟の安全就労を願って、次のことを知っておくのも必要なことです。

失業保険の請求に使うことがあります

まず、出稼労働者手帳をもらいましょう。これを持っていてと身分証明になったり、就労前健康診断が受けられた

再就職などの時にも有利です。

この手帳をもらうには、市役所で住民票の管理カードをもらい（手数料七十円）、これに写真をつけて安定所へ申請すれば、交付が受けられます。

この手帳は出かせぎの時携行し、就業事業所へ提出して雇入証明してもらうとともに、雇入通知書の交付を受けるときなども使います。また、帰郷後、離職票（今年度から二部）などを安定所へ提出するときにも必要な場合があります。

みなさんの家庭で出かせぎされたかたは、手帳をもってお出かけですか。

自分の健康状態を常に知っておき、無理な労働は避けることです。脳卒中は仕事中でも、ほとんど労災保険はききません。ですから、血圧の高い人は特に注意したいものです。

万一、入院して病院をかえる場合は、働いた事業所の責任者に証明書を書いてもらいましょう。

資金の未払は必ず確認書へ

貸金未払いがある場合は、手帳の中の貸金未払確認書に記入して、事業主の確認を受けることが必要です。事業主が確認を拒否したときは、就労地の監督署に届けるなどの対策があります。

緑故就職は、けがや貸金不払いなどが起きたときは難しい問題になりかねませんので、職業安定所の紹介を受けたほ

年未帰省バス運行 申し込みは各リーダーへ

とし、職業安定所を通じて出かせぎされる人は、約五百人です。これに緑故就業が少しあるようですが、その数はつかむことができません。

ところで、今年も年未帰省バスを運行します。利用されるかたは、出かせぎ先のリーダーに申し出いただくことになり、日どりについては後日、リーダーを通じてお知らせします。

また、みなさんから希望がありました。市長の就業先訪問を計画したり、県が行う家族の就業先訪問も予定されていますから、いまから準備されています。申し込みは職業安定所です。

脳卒中は労災保険がきかない

仕事をするためには、健康に十分注意しなければなりません。

出かせぎの手帳をもらうには、市役所で住民票の管理カードをもらい（手数料七十円）、これに写真をつけて安定所へ申請すれば、交付が受けられます。

資金の未払は必ず確認書へ

貸金未払いがある場合は、手帳の中の貸金未払確認書に記入して、事業主の確認を受けることが必要です。事業主が確認を拒否したときは、就労地の監督署に届けるなどの対策があります。

年未帰省バス運行 申し込みは各リーダーへ

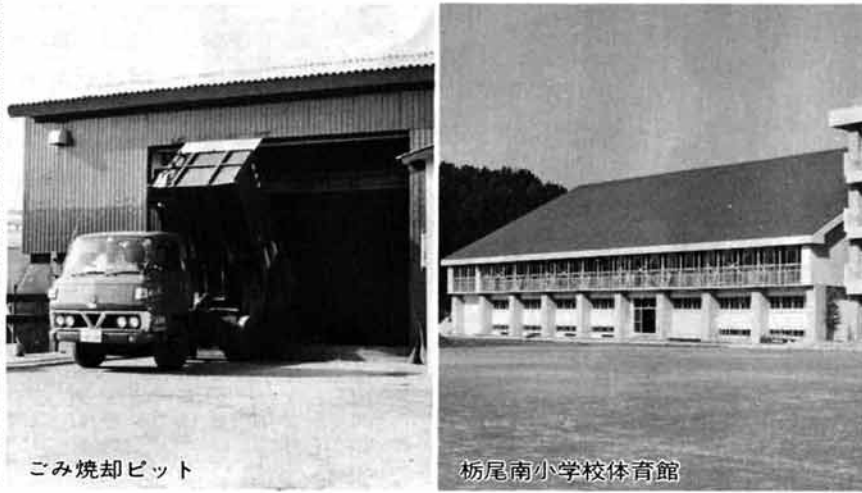
とし、職業安定所を通じて出かせぎされる人は、約五百人です。これに緑故就業が少しあるようですが、その数はつかむことができません。





### 特別会計の状況

◇国保会計		
歳入		9億9,072万円
歳出		9億3,556万円
56年度へ繰越		5,516万円
◇簡易水道事業会計		
歳入		9,136万円
歳出		9,016万円
56年度へ繰越		120万円
簡易水道債現在高		7,217万円
◇上水道事業会計		
収益		2億8,892万円
費用		2億8,889万円
純利益		3万円
企業債現在高		14億5,474万円
◇ガス事業会計		
収益		3億6,907万円
費用		3億4,657万円
純利益		2,250万円
企業債現在高		3億1,920万円



ごみ焼却ピット

栃尾南小学校体育館

### 55年度のおもな仕事

道路橋梁新設改良	4億4,637万円	道路橋梁維持補修	3,705万円
栃尾南小学校体育館建築	2億6,485万円	道路橋梁県営事業負担金	3,090万円
老人福祉	1億9,873万円	街路事業	2,950万円
道路除雪	1億8,701万円	塩谷地区運動広場建設	2,217万円
生活保護費	1億6,106万円	観光	1,773万円
総合体育館建設(第1年次)	1億4,839万円	商工業金融対策	1,562万円
保育所運営	1億4,103万円	中・本津川・木山沢ほ場整備補助	1,478万円
農林水産施設災害復旧	8,890万円		
ごみ処理	7,285万円		
し尿処理	6,972万円		
心身障害福祉	6,867万円		
公共土木施設災害復旧	6,346万円		
林道開設舗装	6,103万円		
農業基盤整備事業	5,364万円		
緑の村整備事業	4,214万円		

### 市の財産

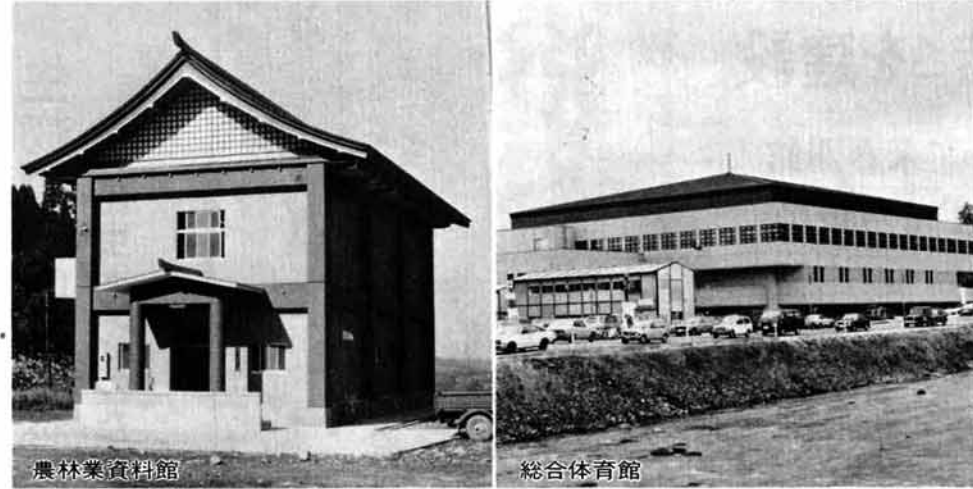
土地	871,410㎡
建物	91,522㎡
有価証券出資等	2,382万円
基金現在高	7億9,058万円

## 昭和55年度 決算見込

# 栃尾市の家計

## 総合体育館を着工

### 一億二百五十一万円の黒字



農林業資料館

総合体育館

低成長の中での市の財政は、石油などがとまりまくる経済の動向で、厳しさを増しています。私たちの家庭もその影響を受け、昭和四十年代の「消費は美德」から「再利用の消費」へと転換してきました。

市の会計も、みなさんの家計と同じく、低成長の影響で入るお金が少なくなっていることから、事業は、社会福祉と道路、コミュニティ施設などの生活に直結する事業を損なわないように厳選して行いました。

仕事は、長く社会につくしてきた老人や心身障害者などの福祉、将来を託す子供たちが安らぐ保育所運営、道路・橋梁の整備、道路除雪、教育施設、体育施設、生産基盤の整備に力を注ぎました。

当初予算の歳入総額は、五十三億七千四百万円を見込みましたが、決算では五十七億五千三百二十二万円と、三億七千九百二十二万円多く入りました。

歳出は、消費的経費を極力きりつめ、五十五億五千六百四十五万円とし、この結果、歳入、歳出の差し引きは一億九千六百七十七万円になりました。このうち、事業を昭和五十六年度へ繰り越した分、九千三百二十五万円を差し引いた一億三百五十一万円が黒字で、昭和五十六年度へ繰り越しました。

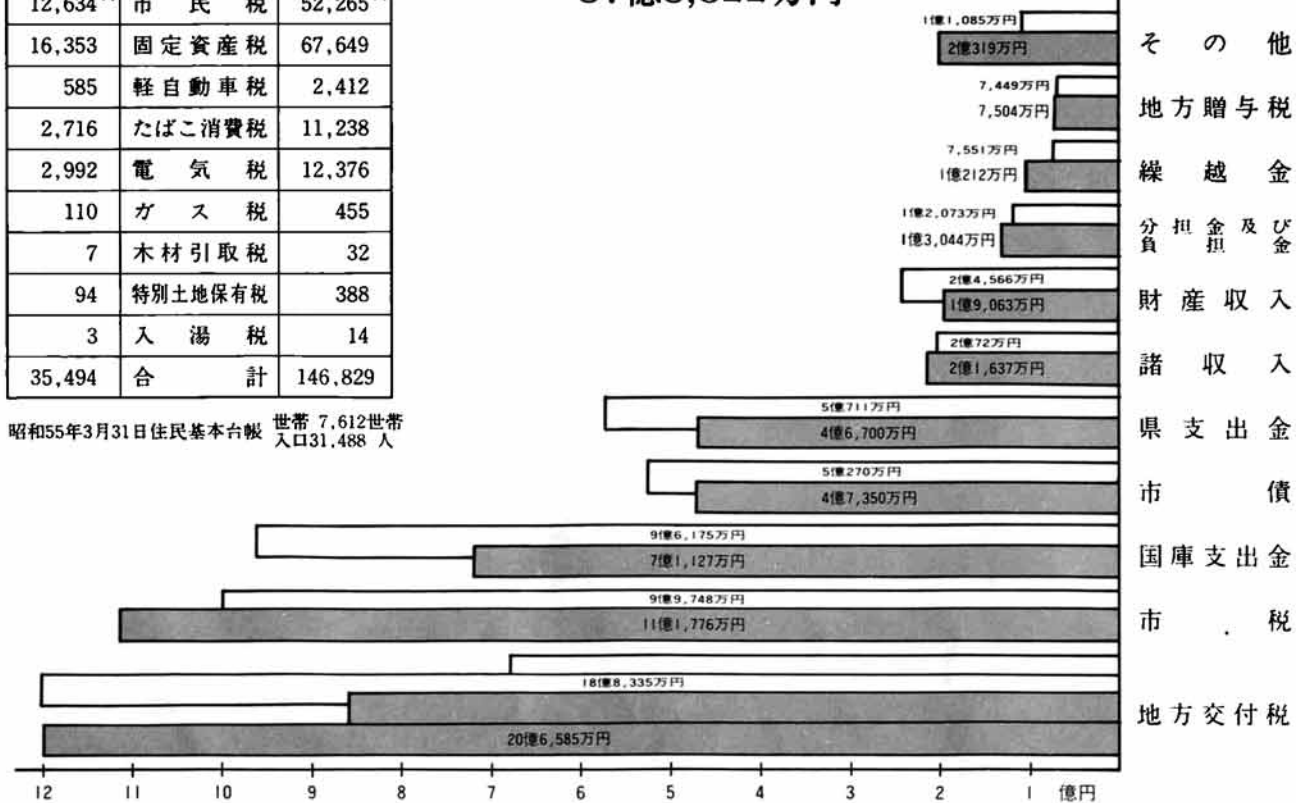
### 市税の負担状況

人口1人当り	税目	1世帯当り
12,634円	市民税	52,265円
16,353	固定資産税	67,649
585	軽自動車税	2,412
2,716	たばこ消費税	11,238
2,992	電気税	12,376
110	ガス税	455
7	木材引取税	32
94	特別土地保有税	388
3	入湯税	14
35,494	合計	146,829

昭和55年3月31日住民基本台帳 世帯 7,612世帯 人口31,488人

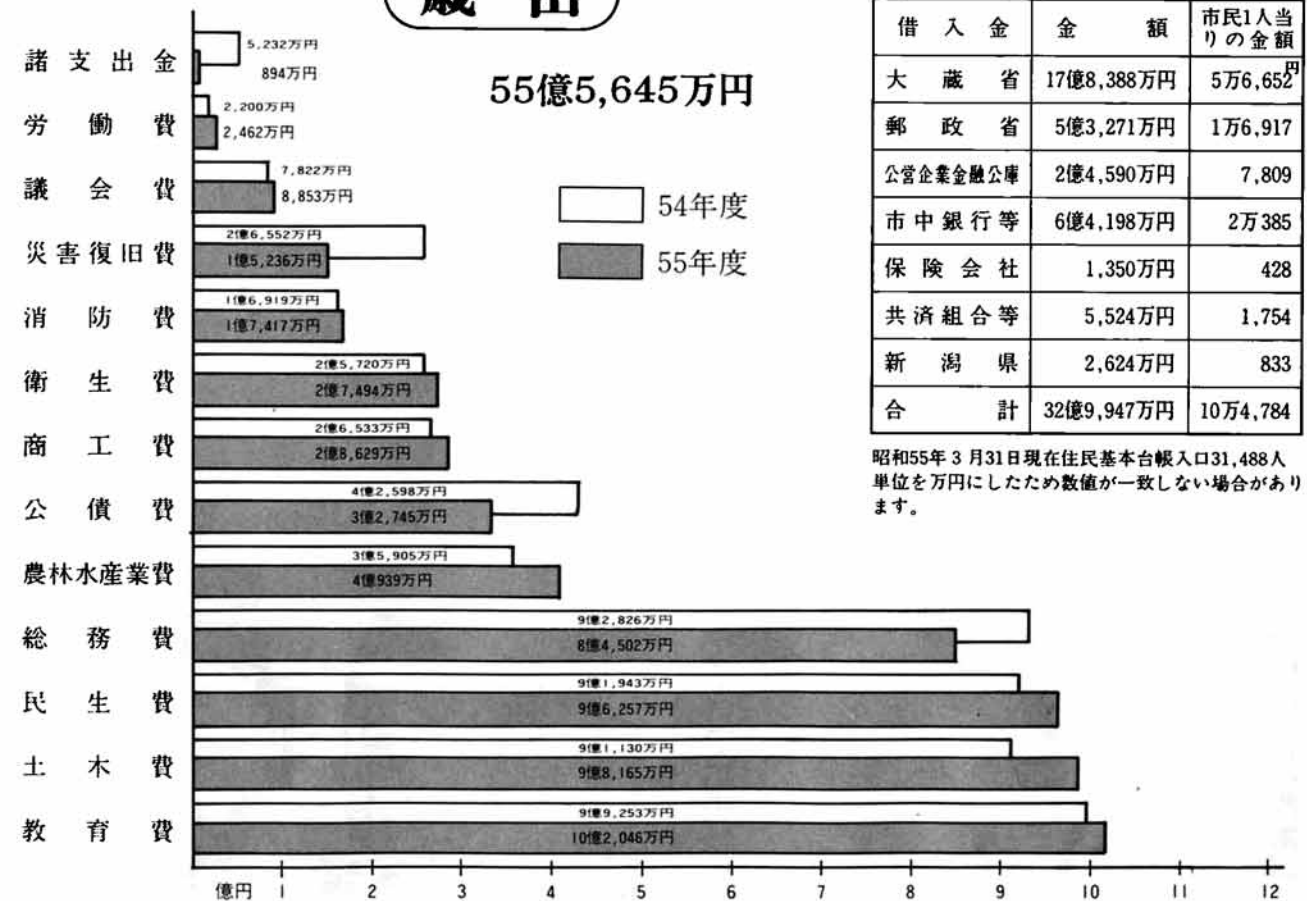
## 歳入

### 57億5,322万円



## 歳出

### 55億5,645万円



### 市債の借入先別状況

借入金	金額	市民1人当りの金額
大蔵省	17億8,388万円	5万6,652円
郵政省	5億3,271万円	1万6,917円
公営企業金融公庫	2億4,590万円	7,809円
市中銀行等	6億4,198万円	2万385円
保険会社	1,350万円	428円
共済組合等	5,524万円	1,754円
新潟県	2,624万円	833円
合計	32億9,947万円	10万4,784円

昭和55年3月31日現在住民基本台帳人口31,488人 単位を万円にしたため数値が一致しない場合があります。

# とちお おしらせ版

毎月10日・25日発行

## 1981 11.10

発行 新潟県栃尾市長 編集 栃尾市総務課 (02585) 2-2151

### 市内小・中学校 絵画作品展

力作を家族で...

市内の小・中学校から「学校巡回美術展」用に集められた、秀れた絵画作品を展示します。ご家族で、子ども達の力作をご覧ください。  
なお、昭和五十五年度新潟県ジュニア美術展市内入選者の作品を、あわせて展示します。

期 間  
十一月二十七日(金)から三十日(日)の午前九時から午後七時まで。  
会 場  
市民会館小ホール  
主 催  
栃尾市美術愛好者協会  
栃尾市教育委員会



国民金融公庫では、事業所のみなさんへの年末融資を次のとおり取り扱っています。  
資金の使いみち  
運転資金  
設備資金  
融資金額  
千八百万円以内  
融資期間  
運転資金 五年以内  
設備資金 六か月以内、必要に応じて一年以内を含む  
設備資金 七年以内  
利率  
年八・三パーセント  
返済方法  
原則として月賦返済  
保証人  
一人以上必要です。  
また担保を提供していただく場合がありますが、その場合、保証人は不用のことがあります。

年末資金の申し込みはお早めに  
国民金融公庫  
※年末資金については、国民金融公庫長岡支店(☎0258-4360)又は栃尾商工会(☎24191)にお気軽に相談ください。

サラリーマンと年末調整  
サラリーマンの給与についての所得税は、その年後に支払われる給料やボーナスで毎月の給料から源泉徴収された税額の精算が行われます。この精算手続を「年末調整」と呼んでいます。サラリーマンにとって確定申告に代わる大切な手続きですから、各種控除申告書に必要な事項を記載して、勤務先へ早めに提出してください。  
年末調整について詳しくは長岡税務署(☎0258-2070)におたずねください。

税を知る週間  
11月11日(日)～17日(土)  
毎日の生活と深いつながりを持つ税金について、その仕組みや使いみちを正しく理解していただくため、こゝとしも十一月十一日(日)から十七日(土)まで「税を知る週間」を実施します。  
長岡税務署では、長崎屋デパート長岡店で、十二日(火)から十四日(木)午前十時から午後四時まで、無料税務相談所を開設します。税についてなんでも、気軽に相談してください。

雇用保険の加入はお済みですか  
十一月は「雇用保険適用促進月間」です。  
雇用保険は、労働者が失業した場合に必要な給付を行うことにより、生活の安定に役立てるとともに、仕事を探すことを容易にするなど就職の促進の手助けをしています。  
従業者一人以上を雇用する事業主は、必ず雇用保険に加入しなければなりません。まだ加入していない事業主は、加入する義務がありますので至急手続きをしてください。  
加入手続きは、長岡公共職業安定所又は長岡労働基準監督署にしてください。  
中小企業の事業主に代わって、労働保険(雇用保険・労災保険)に関するすべての事務を行う「労働保険事務組合」に事務委託するようお願いいたします。  
詳しいことは、長岡公共職業安定所雇用保険課(☎0258-1181)内24-1にお問い合わせください。

十一月は「雇用保険適用促進月間」です。  
雇用保険は、労働者が失業した場合に必要な給付を行うことにより、生活の安定に役立てるとともに、仕事を探すことを容易にするなど就職の促進の手助けをしています。  
従業者一人以上を雇用する事業主は、必ず雇用保険に加入しなければなりません。まだ加入していない事業主は、加入する義務がありますので至急手続きをしてください。  
加入手続きは、長岡公共職業安定所又は長岡労働基準監督署にしてください。  
中小企業の事業主に代わって、労働保険(雇用保険・労災保険)に関するすべての事務を行う「労働保険事務組合」に事務委託するようお願いいたします。  
詳しいことは、長岡公共職業安定所雇用保険課(☎0258-1181)内24-1にお問い合わせください。

交通安全  
交通事故警報発令制度  
警察本部では、十一月一日から死亡・重大交通事故が集中的に発生したとき、その事故の実態を広く県内に広報し、交通安全意識を高めるとともに、街頭での交通指導取り締まりを強化し、県民総ぐるみで交通事故を防止するため「交通安全事故警報発令制度」を実施しました。  
この交通安全事故警報は、県内で死亡・重大事故がひん発し、その後にさらに多発が予想されるとき、全県又は区域を指定して発令されます。

行政相談  
十一月二十四日(火)午前十時から午後三時まで  
市役所市民相談室  
市役所市民相談室  
十一月十八日(土)午前十時から午後三時まで  
市役所市民相談室  
国民年金相談  
十一月二十四日(火)午前八時三十分から午後五時まで  
市役所市民課国民年金係  
家庭児童相談  
市の執務時間中いつでもおいでください  
市役所別館家庭児童相談室  
心配ごと相談  
毎週月・水曜日午前十時から午後三時まで  
市役所別館社会福祉協議会

健康づくり市民大会  
とき 11月15日(日)午後1時から  
ところ 市民会館大ホール  
映画・講演・軽体操  
アトラクション

忘れていませんか  
バイクの  
自賠責保険(共済)  
「ついうっかり」では済まない……  
いま走っているモーター・バイク十台のうち二台が無保険(無共済)——あなたのバイクは保険や共済に加入していますか。  
自動車や自転車とは一味ちがった便利さが受けてモーター・バイクの利用者が増えていきます。  
こうしたモーター・バイクの普及とともに増加しているのが、人身事故です。万一、事故を起こすと、被害者もともより加害者も、精神的にも物質的にも大きな打撃を被ります。ましてや無保険・無共済で死傷事故を起こしたら大変です。損害賠償のため、一生、借入に追われるようなことにもなりかねません。  
そこで、万一、人身事故を起こした場合、損害賠償をスムーズにできるようにするため、モーター・バイク保有者は損害保険会社の自賠責保険(自動車損害賠償責任保険)か、農協の自動車共済のどちらかへ加入しなければならぬことになっています。  
これは法律によって義務づけられているもので、無保険・無共済のままモーター・バイクに乗ると、六か月以下の懲役または五万円以下の罰金が科せられます。さらに、違反点数は六点となり、免許停止の処分を受けます。  
モーター・バイクには車検制度がないこともあって、一度加入していても期限ごとの再契約を忘れがちです。現在全体の約二割が無保険・無共済のまま走っています。モーター・バイクには車検制度がないこともあって、一度加入していても期限ごとの再契約を忘れがちです。現在全体の約二割が無保険・無共済のまま走っています。



交通安全  
交通事故警報発令制度  
警察本部では、十一月一日から死亡・重大交通事故が集中的に発生したとき、その事故の実態を広く県内に広報し、交通安全意識を高めるとともに、街頭での交通指導取り締まりを強化し、県民総ぐるみで交通事故を防止するため「交通安全事故警報発令制度」を実施しました。  
この交通安全事故警報は、県内で死亡・重大事故がひん発し、その後にさらに多発が予想されるとき、全県又は区域を指定して発令されます。

行政相談  
十一月二十四日(火)午前十時から午後三時まで  
市役所市民相談室  
市役所市民相談室  
十一月十八日(土)午前十時から午後三時まで  
市役所市民相談室  
国民年金相談  
十一月二十四日(火)午前八時三十分から午後五時まで  
市役所市民課国民年金係  
家庭児童相談  
市の執務時間中いつでもおいでください  
市役所別館家庭児童相談室  
心配ごと相談  
毎週月・水曜日午前十時から午後三時まで  
市役所別館社会福祉協議会

十月二十二日の夕方約一時間の短い間に、小千谷市、三島郡与板町、中頸城郡中郷村の国道、県道で歩行者が車にはねられ死亡するという重大事故が続発しました。  
原因は、夕暮れに雨で見通しが悪いとき、運転者がスピードを出し過ぎたりわき見して、横断者の発見が遅れたことと、歩行者も安全を確認せずに横断したため起こったものです。  
今後ますます夕暮れが早くなり、雨や雪などで事故の危険性が增大してきます。運転者も歩行者も次のことを実行し、悲惨な事故にあわないようにしましょう。  
◆自動車・二輪車  
◇早めにライトを点灯する

夕暮れ時の交通事故多発  
交通安全  
交通事故警報発令制度  
警察本部では、十一月一日から死亡・重大交通事故が集中的に発生したとき、その事故の実態を広く県内に広報し、交通安全意識を高めるとともに、街頭での交通指導取り締まりを強化し、県民総ぐるみで交通事故を防止するため「交通安全事故警報発令制度」を実施しました。  
この交通安全事故警報は、県内で死亡・重大事故がひん発し、その後にさらに多発が予想されるとき、全県又は区域を指定して発令されます。

健康づくり市民大会  
とき 11月15日(日)午後1時から  
ところ 市民会館大ホール  
映画・講演・軽体操  
アトラクション

行政相談  
十一月二十四日(火)午前十時から午後三時まで  
市役所市民相談室  
市役所市民相談室  
十一月十八日(土)午前十時から午後三時まで  
市役所市民相談室  
国民年金相談  
十一月二十四日(火)午前八時三十分から午後五時まで  
市役所市民課国民年金係  
家庭児童相談  
市の執務時間中いつでもおいでください  
市役所別館家庭児童相談室  
心配ごと相談  
毎週月・水曜日午前十時から午後三時まで  
市役所別館社会福祉協議会

予防接種  
会場▶市民会館  
時間▶午後1時30分～午後2時  
(麻しんは午後1時30分までに集合)  
種類 月日 対象者生年月  
麻しん 12.1(火) 54.10～55.3  
12.2(水)  
三種混合 12.3(木) 54.4～54.8  
1期・2期もれ 53.4～53.8  
※母子手帳を忘れずに持参してください。  
問診票は必ず記入してください。

献血  
とき 11月27日(金)・12月4日(金)  
午前10時～午後3時  
ところ 市役所市民ホール  
保存血液が大変不足しています  
ご協力をお願いします

健康づくり市民大会  
とき 11月15日(日)午後1時から  
ところ 市民会館大ホール  
映画・講演・軽体操  
アトラクション

行政相談  
十一月二十四日(火)午前十時から午後三時まで  
市役所市民相談室  
市役所市民相談室  
十一月十八日(土)午前十時から午後三時まで  
市役所市民相談室  
国民年金相談  
十一月二十四日(火)午前八時三十分から午後五時まで  
市役所市民課国民年金係  
家庭児童相談  
市の執務時間中いつでもおいでください  
市役所別館家庭児童相談室  
心配ごと相談  
毎週月・水曜日午前十時から午後三時まで  
市役所別館社会福祉協議会

# とちお おしらせ版

毎月10日・25日発行

## 1981 11.25

発行 新潟県栃尾市長 編集 栃尾市総務課 (02585) 2-2151

### 乳幼児検診

会場▶市役所別館  
時間▶午後1時までに集合  
※6か月児検診には、茶わん・スプーン・筆記用具を持参してください。  
※3歳児検診では尿検査を実施します。  
※必ず母子手帳を持参してください。  
※受診は栃尾市民に限ります。



原町 平林 好仁くん  
11月11日  
3歳児検診

検診名	月日	対象者
3か月児検診	12月8日(火)	56年9月生まれ
6か月児検診	12月11日(金)	56年7月生まれ
1歳半児検診	12月10日(木)	55年6月生まれ
3歳児検診	12月9日(水)	53年7月生まれ
乳幼児相談	12月21日(月)	乳幼児

### 母親教室《後期》

とき	ところ	時間	対象者
12月4日(火)	市役所階4大会議室	午後1時～4時30分	1月、2月出産予定のかた

### 予防接種

会場▶市民会館  
時間▶午後1時30分～午後2時  
(麻疹は午後1時30分までに集合)

種類	月日	対象者生年月
麻疹	12月1日(火)	54.10～55.3
	12月2日(水)	
三種混合1期2期もれ	12月3日(木)	54.4～54.8
		53.4～53.8

※母子手帳を忘れずに持参してください。  
問診票は必ず記入してください。

**献血**  
とき 12月4日(金) 午前10時～午後3時  
ところ 市役所市民ホール  
「あなたの愛を献血に」

### 受け付けは12月21日まで 昭和57年度保育所入所児募集

面接は1月6日から

◆来年四月から、保育所に児童の入所を希望されるかたは、十二月二十一日(月)までに所定の申請書を、入所希望保育所へ提出してください。申請書用紙は、市福祉事務所と各保育所にあります。

◆入所申請児童の家庭事情面接調査を、下表の日程でそれぞれ午前九時から午後四時まで行いますので、必ず受けてください。もし、日程の日に都合が悪い場合は、一月九日(土)か一月十四日(水)のいずれかの日に、市福祉事務所へ受けてください。

◆なお、入所申請期限と入所申請児童の家庭事情面接調査が別々ですので、申請は十二月二十一日(月)までに各

### 《日程》

区分	保育所(園)名	所在地	定員	面接の月日
市立	中央保育所	山田町	120	1月6日(水)
	白山保育所	天下島	120	"
	東が丘保育所	東が丘	90	1月7日(木)
	大野保育所	大野町	90	"
私立	芳香稚草園	大町	120	1月8日(金)
	善昌寺保育園	原町	120	"
	双葉保育園	谷内	90	1月11日(月)
	曹源寺保育園	北荷頃	60	"
	東谷保育園	泉	60	1月12日(火)
	明星保育所	栃堀	60	"
	みどり保育園	下檜出	90	1月13日(水)
	上杉保育園	上塩	60	"
杉沢保育園	見附市杉沢町	60	面接なし	

◆そのほか詳しいことは、市福祉事務所社会係(☎2151①②③)におたずねください。



面接時間は午前9時から午後4時まで

### 作業停電

栗山沢▽12月3日(木)午前9時～正午  
入塩川の一部▽12月4日(金)午前8時30分～午後1時  
人面・文納▽12月8日(火)午前9時～午後1時30分  
大野原・蘆谷▽12月9日(水)午前9時～午後1時  
原町三丁目・巻淵の全域と原町一・二丁目の一部▽12月15日(火)午前9時～午後2時  
30分  
鴉ヶ島▽12月17日(木)午前9時～正午  
西中野俣・新山▽12月18日(金)午前8時30分～午後2時30分  
※問い合わせは☎23017

### 総合体育館 竣工記念

### 男子バレーボール 招待試合

★とき 12月13日(日) 午前10時  
★ところ 栃尾市総合体育館

# 実業団リーグ 日本電気VS東レ九鱗会



## 無料開放

総合体育館の竣工を記念して、市民の皆さんから広くご利用いただくために、体育館の無料開放をします。

期間  
十二月十五日(火)から十二月二十五日(金)まで(ただし、二十一日(月)は休館日)

時間  
・午前九時～正午  
・午後一時～午後五時  
・午後六時～午後十時  
(日曜日は午後五時まで)

観覧は入場整理券(無料)が必要です。下記の場所でお求めください。

- ・織物組合・商工会・農協各支所・総合体育館・公民館・市民会館・市役所

12月  
15日⇒25日

※館内は土足禁止です。それぞれ上履をご用意ください。

- 開放施設
- ・ 競技場
  - ・ バレーボール二面、バスケケットボール二面、テニス二面、バドミントン六面の広さです。
  - ・ 卓球場
  - ・ 卓球台五台
  - ・ 柔・剣道場
  - ・ ランニング走路
  - ・ 一周百九十m
  - ・ トレーニングルーム
  - ・ 二階トレーニング場
  - ・ ステージ
- 申込方法  
・ 申請書を総合体育館に提出していただきます。
- 受付  
十二月四日(金)から  
電話では受け付けません
- その他  
申し込み多数の場合は調整することがあります

# ごみ収集を変更 地区と方法

例年のとおり、降雪と同時にごみの収集地域と方法を変更します。

これは、積雪により収集車が運行できる範囲が限定されるため、収集を中止する地域はもちろん、収集を行う地域でも従来の集積場所を移動するため、不便をかけることになりませんが、ご協力をお願いします。

なお、収集地域であっても、積雪状況によっては、計画どおりに収集できない場合や、遅れることがあります。川に捨てたり、持ち出したごみが飛散しないよう、次のことを確実に守ってください。

▼紙袋、ダンボール箱はぬれると破れるため、ごみ容器としては絶対使用しないでください。

▼除雪によって飛散しないよう、出す場所と時間に注意してください。

▼前夜に出したり、収集後に出すと、野犬やガラスに袋を破られたりします。きめられた時間以外には絶対にださないでください。

# 危険物収集は中止 来春まで

比礼地内の降雪が早いため、十二月から来春までの間、危険物埋立地を閉鎖します。

このため、危険物の収集はもちろん、個人搬入もできませんので、各家庭の危険物は、来春までそれぞれ保管しておき、来春指定された日に出すようお願いいたします。

# ガス料金改定 について 公聴会を開催

東京通商産業局の主催により、栃尾市ガス供給条例の変更認可についての公聴会を開催されます。

公聴会はガス料金の改定について、需要家の意見を聞くもので、改定しようとする内容は次のとおりです。

市が購入する原ガス料金が来年一月から四四・八一%値上げされるため、基本料金六百元を七百元(値上率一六・六七%)に、平均料金一立方メートル当り七十七円六十銭を九十九円六十七銭(値上率二八・四四%)にそれぞれ改定したい。

公聴会に出席して意見を述べようとする方、及び傍聴を希望する方は次により申し込んでください。

公聴会開催日時  
十二月十五日午後三時

### 場所

栃尾市市民会館  
意見を述べようとする方は住所(郵便番号、電話番号付記)氏名(ふりがな)職業(団体又は企業にあってはその名称、所在地及び代表者の氏名並びにその団体を陳述する者の氏名及び職名)及び意見の概要を記載して東京通商産業局長あての届出書を作成し、封筒の表に「栃尾市ガス関係公聴会陳述希望」の旨を記載して十二月四日必着までに提出する。

傍聴を希望する方は官製往復はがき(一人一通に限る)に住所・氏名及び「栃尾市ガス関係公聴会傍聴希望」の旨、並びに返信用はがきのあて先を明記し十二月四日必着までに申し込むこと。

なお、申し込みが多数の場合には抽せんにより傍聴者を決定し、申込者に通知する。

提出先・申込先  
〒100 東京都千代田区大手町1の3の3 大手町合同庁舎第三号館 東京通商産業局 公益事業部 公益事業課

※ガス供給条例の変更認可資料はガス水道課で閲覧できます。

### 収集車の通れる場所へ 持ち出していただく地域

栃尾地区	新町(馬市小路)・大町(裏通)・大野町(本村・川東)・谷内1丁目(裏通)・滝の下町・旭町・仲子町・東町・本町(裏通)・金沢・原町・巻淵(裏通)・平・東が丘・天下島
下塩谷地区	二日町・人面・岩野・楡原
東谷地区	大川戸(村中)・赤谷・小向・栃堀
荷頃地区	北荷頃・一之貝
西谷地区	田之口・西野俣・中

### 収集を中止する地域

栃尾地区	土ヶ谷・栃倉・大倉
下塩谷地区	吉水(陶山)・上堰出・文納・山屋・明戸・鶴ヶ島・水沢
上塩谷地区	滝の口・入塩川・本所・島田・山葵谷・葎沢・平中野俣・九川・塩中・梅野俣・塩新町・天平・沖布
東谷地区	菅畑
荷頃地区	軽井沢・比礼・本津川
入東谷地区	下来伝・上来伝・松尾・栗山沢・寒沢・吹谷
西谷地区	木山沢・森上
中野俣地区	西中野俣・新山・繁窪
半蔵金地区	半蔵金・田代

上記地域以外は変更ありません

# 県産推奨優良品 認定申請は早めに

県では、優良県産推奨品の認定申請を受け付けています。県産品推奨制度は、県産品の品質向上と販路拡張のため設けられているもので、認定の対象となる製品は、加工食品・繊維製品・家具・農産品・金属製品・雑貨又は観光土産品です。

推奨優良品の認定を受ける

# 第三十三回 人権週間

人権の共存・互いに相手の立場を考慮して豊かな人間関係を築いていくことを目指す。

今年も人権週間が始まります。この週間の由来は、一九四八年(昭和二十三年)の国連総会において、世界人権宣言が採択された十二月十日を記念して、この日を「人権デー」と定め、世界各国が人権を尊重擁護することを誓ったものです。

わが国でも十二月四日から十日までの一週間を「人権週間」として、広く国民に基本的人権の思想普及と人権意識の高揚を呼びかけ、この期間には、各人権擁護機関で人権啓発活動を行っています。

みなさんの人権を擁護する機関として、わが国には人権擁護委員制度があります。この人権擁護委員は、市町村長から推せんされ、法務大臣が委嘱した方で、全国の市町村にあって常に法務局の係員とともに人権擁護のために活躍しています。

栃尾市の人権擁護委員は次の方々です。

西片 栄市郎  
上堰出1247-1  
大港 文二  
山田町7-4  
神子田 澄和  
表町2-2

# 新潟県最低賃金

新潟県内で働くすべての労働者に適用する新潟県最低賃金が、次のとおり改正されました。

1日 **2,896円** (ただし時間給の労働者は1時間362円)  
効力発生日 昭和56年10月12日

- 使用者は、次の点に留意して最低賃金を守りましょう。
- 効力発生日以降は、上記の最低賃金額以上の賃金を支払わなければなりません。
  - 時間額の最低賃金が適用される労働者は、賃金支払形態が、1時間当たり〇〇〇円という形での時間給契約の場合のみのもです。従って短時間労働者(パート)であっても1日〇〇〇〇円という日額による契約の場合は、労働時間のいかにかわらず、日額の最低賃金がそのまま適用されます。
  - 精皆動手当、通勤手当、家族手当及び次に掲げる賃金に算入されません。
    - 臨時に支払われる賃金及び1か月をこえる期間ごとに支払われる賃金
    - 所定労働時間をこえる時間の労働に対して支払われる賃金(時間外及び深夜の割増賃金)
    - 所定労働日以外の労働に対して支払われる賃金(休日の割増賃金)
  - 2以上の最低賃金の適用を受ける場合には、金額の高い方の最低賃金が適用になります。
  - 精神又は身体の障害により著しく労働能力の低い労働者などについては、最低賃金法第8条により労働基準局長の許可をうければ、最低賃金額以下の賃金で使用することができます。

<h3>福祉手当増額</h3> <p>福祉手当は、今まで月額9,250円でしたが、昭和56年8月分(12月支払)から10,000円に引き上げられました。</p>	<h3>自動車等運転者特別講習</h3> <p>日時 12月10日(木)午後6時30分～8時 会場 市民会館 小ホール 内容 映画：警察署長・交通課長の話 主催 交通安全協会自動車部会 おさそい合せておいでください</p>	<h3>訂正</h3> <p>広報とちお11月号2ページ、栃尾市ほう賞の記事中、写真説明の後列、木口大助氏の次に「笠井正男氏」の氏名を脱落させましたことを、訂正しておわびいたします。</p>
--	---	---