

展構第2号 栃尾市農林業
資料館建設工事
五期 昭和55年9月20日～56年3月18日
発注者 栃尾市長 渡辺 亨
施工者 椿建設株式会社

守門、道院周辺を環境整備

刈谷田川ダムの完成で生活用水、工業用水、農業用水も確保できました。もちろん、治水も万全です。こころは、ダム周辺を含む守門、道院の大自然の恵みを生かした整備です。ここに、新農村構造改善事業（緑の村）を施し、活力ある市民の憩いの場に模様替え。その一つ目の事業が、いまダムの左岸下手に進めている農林業資料館の建設です。5月からは、訪れる人に栃尾の農林業の姿を見せようことができます。

おもな内容	
ことし予定しているおもな仕事	2・3
12月市議会から	4・5
昔話を語りつく	4・5
少年非行防止は家庭から	6
とちおと人物（物語）	7
公民館のページ	8

ペン字教室を受講して

大野町 大橋まり子さん



五月から始まったこの教室も、11月26日で終了しました。

始めた当初は、ただ字がうまくなりた

い一心で毎日練習したこともありますが、人間というのは、楽をしてじょうずになりたいという気持ちが働くもので、すぐさぼってしまいます。

でもこの教室は、一週間に一度ですが行くともたまたまファイトが出てがんばろうという気持ちになります。先生も私たちの気持ちをわかっているようで、とてもよくアドバイスしてくれました。

もちろん、内容の方もポイントなどしっかり教えていただいたので、とても良かったです。講座は終わりましたが、勉強は基礎の段階がやっと終わりで、まだまだ長いと思います。

この教室の卒業生でやっている研心会というサークルがあるそうなので、できたら続けていきたいと思っています。

この市民講座は、市民のみならずから自由時間を利用して、趣味と教養を高めたい

受講者は、若者からお年よりまで幅広い年代や職業の

かたがたが集まり、毎週一回、午後七時半から二時間、公民館を会場にして学習をすすめてきました。

公民館では、ことしも四月からさらに内容を充実して市民講座を開講いたします。

もともと興味をもち期待していた、オーストラリアとニュージーランドの社会教育について述べてみます。

十二日間の研修の中で、一番の思い出になったのは、なんとといっても民泊でした。



市民講座を閉講 勉強は一生これからです ことしは「英会話教室」も

閉講式では、各教室ごとに一年間がんばって最後まで学習に参加された、三十人の方に皆勤賞が贈られました。

公民館では、ことしも四月からさらに内容を充実して市民講座を開講いたします。

自分にとっては、通訳もいたしみんなと一緒にでしたが、これから日本人は二人だけ――自分の英語が通じることが不安でしたが、身振り手振りを交え心と心のふれ合いでがんばってできました。

自分のことはばかり考えず他人のことも考える、ということ

また、四月から開講

(2) 想像的な活動を展開する青少年

青年海外派遣に参加して

杵 測 武 行 さん (水沢)



(楽しい交歓会のひととき)



平林 議長

新年おめでと

うございます



渡辺 市長

住みよい町づくり——生活基盤の整備

ひとつ計画している主な仕事

昭和五十六年の幕明けです。栃尾市が一步でも多く前進し、大きな希望を抱ける町づくりを進めます。国・県はもとより、市も低成長の中にあつて、大きな財源の伸びは期待できず、市の行政も市民生活を損なわないように財政効果の大きいものを選択し、総合計画の「新しい市づくり」をめざして、着実に進めます。

市民生活の基盤づくりは、何といつても道路の整備にあります。市内には、整備しな



山田町・原線

ければならない道路が多くあり、市道関係で来年計画している主なものは、次

のとおりです。総合体育館の建設に伴ってその利用道路が必要です。このため、現市民会館前の街路金町・金沢線を幅員十一メートルに旧栃尾南小学校前の栃尾・下塩谷線を幅員十三メートルにそれぞれ一部を残して改良に着手。また、都市計画道路Ⅱ金沢平堤防線の用地、物件補償。来伝・吹谷・田之口線を六メートルに、西中野俣線と栗山沢・新山線を五・五メートルにそれぞれ改良。旭町と金沢を結ぶ刈谷田川に橋を新設するその下部建設工事。一之貝・比礼線の堂田橋の架け替え、旭町・上の原線(通学路)改良のため用地取得を計画し、このほか、細かい路線の改良・舗装工事を予定しています。

道院周辺の整備に着手 自然を生かした観光開発

農林業関係は、刈谷田川ダムを含む守門・道院開発として、遊歩道建設。道院付近に休憩舎一棟、運動広場施設(テニスコート二面、バレーコート、ソフトボール各一面)農産物直売施設(鉄筋コンクリート二階建)、吉水水路改良一之貝ため池整備、吉水・首畑・栃堀線(大倉地区)と北荷頃・宮沢線(一部)を舗装。滝之口地区に多目的集会場一棟を建設、沖布地区のは場整備を予定しています。

また、林道は、城山線、道院線を開設、真木・半蔵金線、西中野俣線の各一部の舗装を予定しています。農業振興では、入東谷地区と中野俣地区に桑園造成と機械施設の導入、山内原(下塩谷)の開発のため、実施調査設計を予定しています。

下水道事業 金町に汚水管埋設

都市計画関係では、下水道

事業の実施調査に引き続き、金町二丁目地区に汚水の枝線管、都市計画道路山田町・原線から巻洲の終末処理場までの汚水幹線管の埋設事業を予定しています。

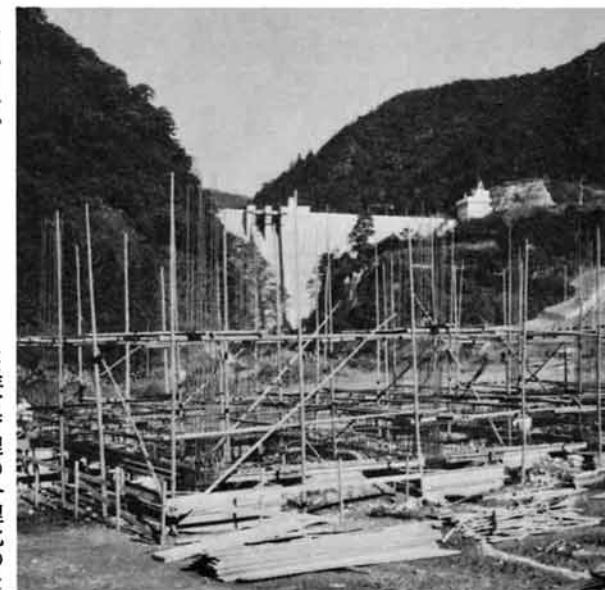
防雪センターの完成と 無雪駐車場を建設

雪の克服として、五十五年度から半蔵金地内に進めている防雪体制整備事業の防雪センターの管理棟は継続事業として行い完成させます。

このセンターに隣接して今年から無雪駐車場五百平方メートルを建設します。また、除雪ロータリー車一台の購入を予定



金町2丁目に枝線管埋設



刈谷田川ダム下手に建設中の農林業資料館

上塩地域に運動広場 栃尾南小にプール

教育関係では、栃尾南小学校の大プール、小プール、管理棟の建設を予定し、総合体育館の完工、上塩運動広場の造成、西谷運動広場の便所、用具格納庫、更衣室などの建設を予定しています。

商業振興で商店街診断 防災施設も整備

工業、商業振興は、関係機関と協同して、市場開拓や新商品・新技術などの開発研究事業を進めることにし、商業

は経営管理の合理化のため、商店街診断を行う予定です。観光面は、農林業の事業と合せ、ダム周辺の遊歩道開設スキー場建設の調査を予定しています。

また、勤労者福祉施設として、バレーコート二面がとれる程度の勤労者体育館の建設も考えています。防災施設の充実も、市民の生命の安全と財産を守るため欠かすことのできないものです。

西中野俣、半蔵金、金沢、入塩川に防火水槽各一基、水沢、熊袋、二日町、梅野俣に小型動力ポンプ各一台、北荷頃、栃堀、小貫に消火栓各一基の設置を予定しています。

あつたてんがない 昔ばなしの百話語り—— 伝承技術

林ヤスさんを市文化財に

あつたてんがない——で語り始められる昔話、今は語り伝える人は少なくなっています。市内に百話以上も語る人がいます。

林ヤスさん(新山)がその人。林さんは、昔話が大好きで子供のころから父母によく

夢買長者

あつたてんがない
村の男しよが二人して 山へ青もの取りに行つたてや
ほうして 休んでいるうちに 一人がグウグウ寝てしま
もうたが もう一人はねられんていたてや
ほうしてと ねっていた男のはなの穴から アブが一び
き出てきて プーンとどつかへたてや
ねえらん男が「はなの穴から アブが出たな」と見てい
たつてと
ちつともえると そのアブが プーンとたつて来て ね
つた男のはなの穴へもどつたとや
ほうしてと 男は目さまして
「ああ いい夢を見たや」というたてや
「どんな夢だや」
「こつから タツミの方角にいくと 町があつて であつ
こいお寺があると そのお寺のつぼ山に 三年に一度
咲くという白い花のツバキがあつて その下に かなが

めがうまつている夢を見た」というたてや
「そうかい その夢おらに売ってくれ」というて二分の
金だして買ったてや
夢を買った男は タツミの方角の町へいったれば 名の
知れたてつこいお寺あつたてや
お寺の裏つたに こうきなつばやまがあつたてや
男は そのお寺の寺男として使こうてもろい つぼど
の草とりしたり 手入れたりしてよく働いたてや
ほうしてうちに 三年目がきて つぼ山のツバキに
白い花が咲いたてや
月夜の晩おそく ツバキの木の下をほつたれば カチン
と音がしてかなめがでてきたてや
かめの中に大判小判がひとつはいつていたてや
男は お寺からひまもろてそのかねもつてきて しんし
よがよくつて らくらくとくらしたてや
いつちごきつて ドツペングラリン なべの下がりがり
キツネのしつぽキツネ

楊尾市史料集第十九集から



夫の和一さんと雑貨を商っている



雪の中出かけることもしばしば



ときには来客にも語る

ねだつて聞いたという。
百話以上の語り手は、県
下でもそうざらにはいない。
いろりやこたつにあたり、ラ
ンプや裸電球の下でよく語つ
たと昔をしのぶ林さん。今で
はほとんど語る機会がなくな
つたという。でも、ときどき
外孫が来ると語つて聞かせる
のがはりあいだそうです。

市教育委員会は、この昔話
の伝承技術を後世に伝えるた
め、市文化財調査審議会の申
請を受けて、さる十二月九日
昔話伝承技術者として無形文
化財に指定しました。

林さんの語りは、昔話の権

威者水沢謙一氏(長岡市)の
発掘で知れわたり、楊尾市史
史料集(十九集)でも百五話
紹介されています。



指定書を受ける林さん



子供のころ聞いた 話は忘れられない

林さんは、明治四十四年四
月、繁窪の屋号大正院の長女
として出生、新山に嫁いだ。

父は神主で、加治祈禱をし
ていたことから、村内はもと
より郷内から泊りがけで加治
祈禱をうけに来た。その人た
ちからいろいろな昔話を聞い
た。

聞いた話を、子供同士で
お宮などで語り合つた。子供
のころ聞いた話は、忘れられ
ないという林さんです。

一般会計 54年度各会計決算を認定 五十六億四千万円を支出 黒字九千五百一十万円

十二月定例市議会は、さる十二月十八日から二十六日
までの九日間開かれ、一般会計補正予算、五十四年度の
決算認定など十四議案と請願・陳情三件を審議し、それ
ぞれ原案可決するなどして閉会しました。主な内容は次
のとおりです。

認定のため提出した決算は、
一般会計、国民健康保険事業
特別会計、簡易水道事業特別
会計の三つの会計です。

一般会計は、年度の初め五
十三億七千四百円でスター
トしましたが、年度中、いろ
ろ事業を進めていくうえで予
算を追加し、最終的に下表の
ように歳入五十七億四千八
百五十二万九千二百六十円、
歳出五十六億四千六百四十
万六千四百で、差し引き一億二
千二百八十八万五千四百円
の黒字になりました。この
中には、昭和五十五年度へ繰り
越した事業の支出分千六百六
十一万五千円が含まれており、
これを差し引いた九千五百一
十万三千七百五十四円が黒字に
なりました。

また、特別会計の国保、簡
易水道も、下表の差し引き額

区分	歳入	歳出	差引	
一般会計	5,748,529,260円	5,646,400,506円	102,128,754円	
特別会計	国保	907,412,301	858,811,790	48,600,511
	簡水	5,285,300	4,662,608	622,692
	小計	912,697,601	863,474,398	49,223,203
合計	6,661,226,861	6,509,874,904	151,351,957	

議長・市長などの 報酬と給与を改定

市議会議員、市長などの報
酬、給与が一月一日から改定
されました。これは、市内、
他市の状況を勘案し、特別職
等報酬審議会に諮り、答申を
得て、議会で決められたもの
です。

(カッコ内は旧額)

議長二十一万円(二十万円)、
副議長十六万五千円(十五万
円)、議員十五万円(十三万
円)、市長五十一万円(四十
八万円)、助役三十八万円(三
十六万円)、収入役三十三万
円(三十一万円)

55年度計 一億六千九百万円を補正 55年度 総額 五十七億千六百万円に

今回補正した一般会計の補
正予算額は、一億六千九十万
円、補正後の一般会計予算
総額は五十七億千六百十八万
円になりました。

補正した歳出の内訳は、人
事院勧告などによる一般職員
の給与改定と特別職などの報
酬、給与を改定したための五
千四百五十五万円と、次のよう
なものが主です。

- 借入金返済金七百七十五万円
- 小・中学校の光熱水費 七百三十三万円
- 緑の村整備事業の運動広場用地購入費 六百七十万円
- 県が行う事業への負担金 六百五十万円
- 学校給食会補助金 六百四十万円
- 工業用水道建設費地元負担金 五百三十三万円
- 精神薄弱者収容施設入所委託料 四百三十四万円
- 雪害による杉の木起しなどの補助金 四百三十万円
- 国・県支出金返納金 二百三十八万円
- 私立保育所措置委託料 百八十六万円
- 農用地流動化補助金 百八十五万円
- 鉄筋コンクリート造り屋根除雪用機械購入費 百二十万円
- 老人福祉センター運営費補助金 百十万円
- なお、歳入は、国からの地方交付税交付金六千三百万円と借入金四千三百九十九万円などでまかされています。
- 国保会計も受診者の増加で六千九百六十一万円も補正、九億七千三百六十五万円にしました。



一人とのつながり — 体で伝えて 教えることです

とにかく増えているんです。いままでは他人ごとのように思っていたことが、私たちの身の周りで起るようになっていきました。うつつはいろいろ講じられていますが、周囲が悪い、社会環境が良くないといった場合ではありません。社会のなりたち、人間のつながりや役割は、家庭で伝えて教えることです。日常生活で行われていることが、子供に植え付けられているのです。家庭で行われていないものが外

増えているんです
少年非行

都市開発に大きな役割

街路事業



山田町・原線

都市開発に大きな役割を果している街路事業——市街地内の道路を「街路」と呼んでいます。この街路は都市化を進めるために欠かせないので、街路事業

業は、正確にいうと都市計画道路事業とい、街路の新設、拡幅、舗装、緑化などを行うほか、歩行者専用道路、駐車場、共同溝、都市モノレール新交通システム、鉄道と街路との立体交差事業などいろいろあります。栃尾市でも、この街路事業を行ったものは、山田町・原線（栃尾東小裏の栄橋、高架橋を含む事業）、栃尾・見附線（松葉橋から榎原、現在行っている事業では、金沢・平堤防線（栃尾高脇堤防）、計画

とちおと人物（物語）

128

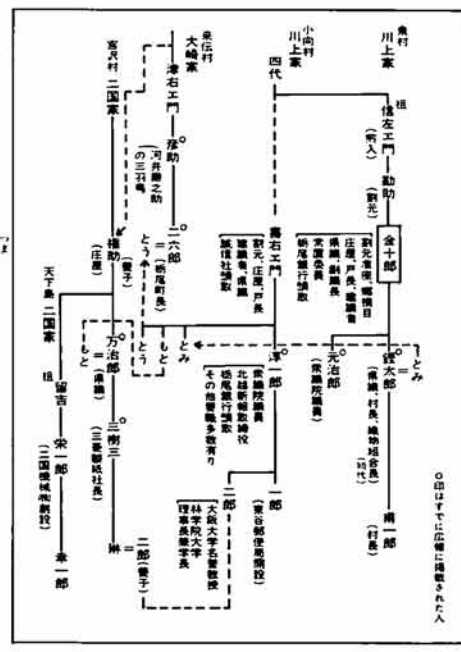
幕末・維新時の 近代政治家 川上金十郎 ③

金十郎は激動十二年間の県議生活を退くと（六十六歳）、その後は専ら地元栃尾の産業振興に心を傾けた。明治十六年に第六十九銀行



は、正に彼の人柄と人徳を偲ばせるものである。巨星ここに一つ／＼として一つの時代が終わった。村民は金十郎の功績を追慕し、その偉業を忘れてはならないとして、泉村玉泉寺の境内に顕彰碑を建立した。川上翁頌徳碑 牧野忠篤額

「今の世の所謂民間の俊傑、県国會議員と為る者多く、言に及ばず豊かなり。配佐藤氏（夫人）は貞淑を以て聞こえ、寿を得ること八十三、長子鏗太郎、県會議員となり二子元治郎、国會議員となる。俱に令名有りて、遺徳の里閭を潤すは、此の如し。以て民選に當り、政を議する者の亀鑑と為すべし。銘に曰く、川を移し、田を開きて、一里賜ものを享く。種々たる良士、事を勤むるを辞せず、民は名を貴ぶにあらず、実利之れを貴ぶ。世の嘆濁者（もの）にだかき雄弁者」此の碑誌を見よ。大正八年歳在己未之秋月 處士高橋茂撰并書 諸橋力松鐫字」



トピックス

河川の美化運動を進めている東谷地域道路河川愛護協会（上村弥太郎会長）は、このほど信濃川水質汚濁対策連絡協議会から河川美化協力者として表彰されました。同協会は毎月河川パトロールを行っているもの。



東谷地域道路河川愛護協会
美化運動展開感謝状



白鷹町とは昭和47年に姉妹都市の縁を結び各団体、町民号、市民号などで訪問しあい交流を深めています。さる12月10日には、白鷹町會議員15人と町長、収入役が来栃。市會議員と近況を語り合い親交を深めました。

白鷹町會議員との
交歓



今年のえとの「とり」をコラージュにして飾ってはと、市公民館はさる12月20日、コラージュ講座を行いました。講師は榎金堅一さん（滝の下町）、35人の受講者は約3時間で、立派な作品を完成させました。

コエとの「とり」に
して



栃尾東小学校の土ヶ谷冬期分校が、12月1日開校。1年生から2年生までの低学年学級。児童は、島恵美子さん、島孝明君、星まゆみさんの3人。諸橋雅子先生と3月まで勉強に励むことになりました。

三人でも
冬期張るぞ

広報とちお おしらせ版

1981 1, 10

発行 新潟県栃尾市長 編集 栃尾市総務課 (02585) 2-2151

便利なガスを、正しく、安全に お使いいただくためのアドバイス

- ▼ 使わない時はガス栓を閉めましょう
- ▼ お出かけの時、おやすみの時には器具栓はもちろん、ガス栓も閉まっているかどうかもう一度確かめください。
- ▼ ふだんご使用にならないガス栓には、必ずゴムキャップをはめておきましょう。
- ▼ 点検したらずみで確認しましょう
- ▼ 安全と器具の長もちのために、使用説明書をよく読んでから、正しくお使いください。
- ▼ ガス器具をご使用の時、炎のあふれ、器具の変色、器具の異常な過熱等があったら、専門家に修理を依頼してください。しろうと修理はおやめください。
- ▼ ゴム管はしっかりと安全バンドで
- ▼ ゴム管使用についての五つの注意
- ▼ 差し込み口の赤線までしっかりと差し込む
- ▼ ゴム管どめで止める
- ▼ 必要以上長いゴム管を使わない
- ▼ 三方継手は使わない
- ▼ 検査合格品でガス栓に合ったものを使う
- ▼ ゴム管は検査合格品を使用してください。
- ▼ ビニール管は熱に弱く、差し込み口からはずれやすいので、使わないでください。
- ▼ ガスもれにお気づきになったら
- 1 ガス栓（元栓）を閉め、窓や戸を開ける。
- 2 すぐガス水道課に知らせる。
- あなたの住所とお名前
- ガスもれの場所、屋内か屋外か
- お宅への道順や目標
- お宅の電話番号
- 3 火気は絶対使わず、電気のスイッチ類にも手をふれないようにしてください。

還付を受けるための 申告は早めに

長岡税務署
0258(35)2070
長岡税務相談室
0258(33)5252



昭和五十五年分の所得税の確定申告は、二月十六日(卯)から三月十六日(卯)までですが、税金の還付を受けるための確定申告は、一月から提出することができます。早めにお出しください。くわしくは左記におたずねください。



今月の税金

- ▷ 市・県民税
 - ▷ 国民健康保険税
 - ▷ 国民年金保険料
- 納期 1月31日
納期 2月2日

- 行政・納税相談
- ▽ 一月二十四日(卯)午前十時から正午まで
- ▽ 市役所市民相談室
- 国民年金相談
- ▽ 一月二十四日(卯)午前八時三十分から正午まで
- ▽ 市役所市民課
- 心配ごと相談
- ▽ 毎週月・水曜日午前十時から午後三時まで
- ▽ 市役所別館社会福祉協議会
- 家庭児童相談
- ▽ 市の執務時間中いつでも、電話でも結構です。
- ▽ 市役所別館家庭児童相談室

11月の交通事故 3件 (前年同月5件) 死者 0人 傷者 3人



市民スキー教室で滑る戸に スキーが滑る戸に

教育委員会と体育協会の共催で市民スキー教室が開かれます。

雪ぐに住む私たちですが意外とスキーが滑れない人が多いです。あなたもはずかしがらずに参加しませんか。

日時 1月25日、2月1日、8日、15日、22日、3月1日の各日曜日の午前10時から午後3時まで

会場 赤坂スキー場

講師 赤坂スキー場

対象 市民一般

内容 受講者を初級・中級・上級の各クラス別に基礎技術の講習を行います。

申込 受講希望者は1月22日までに公民館に申し込んでください。

その他 講習時間内におけるケガ等については、応急手当のほか主催者は責任を負いません。

スキー用具、中食等は受講者で用意してください。

栃尾市観光写真コンクール 作品の受け付けを開始

春から皆様にお知らせしていましたが、栃尾市観光写真コンクールの、作品受け付けが、いよいよ始まりました。

出品受け付けは二月三十一日までです。早めに市役所商工観光課か市内写真店に応募ください。

作品はキャビネ判(二二・九×一七・七)以上四ツ切判(二四・四×二九・五)以下のカラープリント



とします。入賞作品の使用権は栃尾市に帰属します。審査後ネガ

- 賞 最優秀賞 一点 賞金二万円 賞状
- 優秀賞 七点 賞金五千円 賞状
- 入選 十五点 記念品
- その他 (応募数により入賞の数が増減する場合があります)
- 入賞作品等の発表展示会を二月に開催します。
- 応募出品票は、作品受け付けの各窓口にあります。
- ※このほか問い合わせは、市商工観光課(☎2151内線276)へどうぞ。

雪下しによる事故防止を

市内の新山では、もう三回雪下しをしたということですが、県内ではこの雪下しなどによって、十二月二十四日現在すでに死者三人、負傷者一人を数えています。

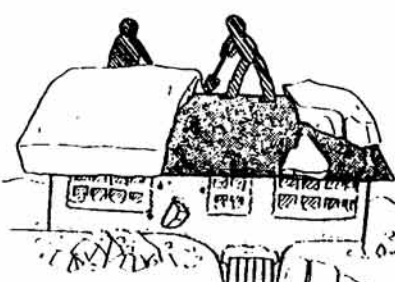
犠牲者がたのは、昨年度より一か月も早く、今後の降雪による雪下しは、さらに多くの事故が懸念されます。

雪下し、除排雪のときは、次のことに注意して、事故防止に心がけましょう。

宗屋根に登り降りする時、はしごが雪で不安定になったり、滑りやすくなっています。十分注意しましょう。

宗焼瓦や金属の屋根は非常に滑りやすくなっています。落ちないように注意してください。

※やむを得ず道路に雪下しをしなければならぬときは、補助者を置くなどして、歩行者にケガをさせないようにしましょう。



※流雪溝に落ちないように、また終ったらふたを忘れずにしておきましょう。

※夜間の除雪は、危険がいっぱいです。十分注意してください。

健康づくりシリーズ② カゼ対策

— 万病のもと

カゼはひとくちでいうと、呼吸器の粘膜に起きた急性の炎症で、原因はほとんどウイルスです。

カゼが冬に多いのは、①冬は湿度が低く、ウイルスの活動が活発になる。

②部屋を閉めきって換気不十分な所へ、人が多く集まることが多く、ウイルスが広がりやすい。

③寒いと人間の呼吸器の抵抗

力が弱まる。カゼ予防の基本は、日頃から過労を避け、睡眠を十分にとり、規則正しい日常生活をすること、食事のバランスを考へることが大切ですが、特に緑黄色野菜、油、良質な蛋白質に富んだものが不足しないようにすることが大切です。

このように基礎的な体力をつけ、体内に侵入するウイルスに対し抵抗力をつけることです。さらに乾布まきつ、薄着の習慣も効果があります。

また、カゼをひいたらクスリや医者も大切ですが、なによりも体を暖かくして寝ること、そして消化のよいものを



食べることを心がけましょう。カゼは万病のもとといわれ余病の併発もありますので、お年寄りや子どもは特に注意しましょう。

がんばりつてます

物価の安定

左上のマークのついたポスター、ステッカーの掲示されているお店では、昭和五十六年三月末まで「価格据え置き、割り引き運動」を実施しています。

様への小さな善意の贈り物として、物価安定にも寄与しようというものです。

この運動で据え置いたり、割り引いたりするのは、それぞれの店が「自分自身で選んだもの」で、お店で売っているものの一部の場合もあれば、全部の場合もあります。

その商品の値段については、運動を始めた頃に、それぞれのお店が普通に売っていた値段を三月まで上げないことにします。

くわしくは、チラシや、マークのあるお店でどうぞ。

栃尾商工会・栃尾市

12月25日おしらせ版「民生(児童)委員地区担当表」中、佐藤久左エ門氏に巻測を追加します。

町内別国勢調査人口 (概数)

Table showing population statistics by town/ward for various years (昭和30, 35, 40, 45, 50, 55). Columns include district (区分), household count (世帯数), total population (計), and gender breakdown (男, 女).

国勢調査の結果 (概数)

30,694人 10月1日現在の人口です
5年間で1,630人減る

長岡・小出広域圏市町村別人口

Table comparing population changes between the 50th and 55th national censuses for various municipalities in the Niigata region.

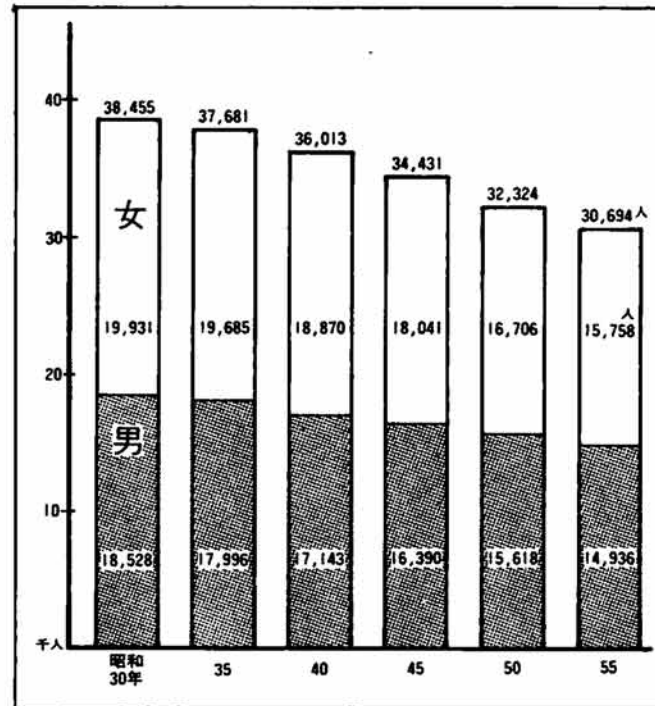
今回の調査の市の人口は、三万六千九百九十四人(男一四、九三六、女一五、七五八)で、前回の五十年調査に比べ千六百三十人(五%)減少しました。

市は、昨年十月一日現在で行った、国勢調査人口(概数)をまとめました。この結果、前回の五十年調査人口より千六百三十人少ない、三万六千九百九十四人になりました。

いせん多い 遠隔地の流失

本市の人口のピークは、市制施行後初めて行われた、昭和三十年調査の三万八千四百五十五人。それ以後減少をはじめ、昭和四十年調査から今まで千五百人を越える減少

栃尾市の人口の推移



蔵金、中野俣、西谷、入東谷の減少の割合は大きい。旧村部から、栃尾地区へ転居する数もかなりありますが、転出はその数を上回り結局は全市的に減少しているのです。

大きな取り組み

長岡・小出圏域の市部で人口が減少しているのは栃尾市だけ、長岡市を中心とした圏域の中で、大幅に減少したことは大きな課題として着目しなければなりません。

む中で人口の減少は大きな問題として、対応をせまらねるようです。

表をみるときの注意

1 今回の調査では、世帯の調査基準が一部変更されているため、一部の地域では世帯数の前回比較が単純にできません。会社等の単身寮のある地区。
2 ここに掲げた数字は、栃尾市で独自集計した概数で、後日、総理府統計局から発表される数値と異なることもありま。

Summary table showing population and reduction statistics for Niigata City from 1930 to 1955.

おしらせ版

1981 1, 25

発行 新潟県栃尾市長 編集 栃尾市総務課 (02585) 2-2151

乳幼児検診

会場▶市役所別館
時間▶午後1時までに集合
※6か月児検診には、茶わん・スプーン・筆記用具を持参してください。
※3歳児検診では尿検査を実施します。
※必ず母子手帳を持参してください。
※受診は栃尾市民に限ります。



滝之口 橋 智史さん
1月13日の3か月児検診にて

検診名	月日	対象者
3か月児検診	2月17日(火)	55年11月生まれ
6か月児検診	2月13日(金)	55年9月生まれ
1歳半児検診	2月19日(木)	54年8月生まれ
3歳児検診	2月18日(水)	52年9月生まれ
乳幼児相談	2月23日(月)	乳幼児

保育所入所希望者数まとまる

昭和56年4月からの保育所入所希望者は、定員1,140人に対し、100人少ない1,040人となりました。

下表の定員に満たない保育所に入所希望のかたは、市福祉事務所社会係(☎2局2151番内線262)にご相談ください。

保育所入所希望者数

	保育所名	定員	希望者数	過不足数
市立	中央保育所	150	108	-42
	白山保育所	120	119	-1
	東が丘保育所	90	81	-9
	大野保育所	90	82	-8
私立	芳香稚草園	120	98	-22
	善昌寺保育園	120	104	-16
	双葉保育園	120	92	-28
	東谷保育園	60	75	15
	明星保育所	60	67	7
	曹源寺保育園	60	55	-5
	みどり保育園	90	97	7
上塩保育園	60	62	2	
合計		1,140	1,040	-100
	杉沢保育園	(60)	3	-

償却資産の申告時期がきました。市は、市内各事業所へ申告用紙を配布しましたが、この申告期限は一月三十一日です。

減価償却をしたあとの価額の合計が、百万円を超える償却資産を所有するすべての個人及び法人が申告しなければなりません。なお、申告用紙が配布されなかった事業所でも、減価償却後の価額の合計が百万円を超える償却資産を所有している場合は申告が必要です。

申告用紙は、市税務課に請

償却資産の申告は 一月末日までに



求してください。

対象となる償却資産
●構築物、各種機械及び装置、車輛(自動車税及び軽自動車税の対象となるものは除く)器具、備品

※詳細は、市税務課資産税係(☎2局2151内線224)にお問い合わせください。

確定申告で 国民年金 保険料が 控除されます



国民年金の保険料が所得税の控除対象になることをご存知ですか。

自営業などの方は、二月十六日から三月十六日までに確定申告の際に、申告書の「社会保険料欄」に昨年中にかけた保険料額を記入するだけで、保険料が所得額から控除され所得税が減額されます。

申告者本人の保険料はもちろんです。他で控除を受けない家族の保険料についても同様です。

①控除される保険料

①定額保険料
五十五年一月から三月までは一月につき三千三百円、四月から十二月までは一月につき三千七百七十円、一年間かけた場合は四万三千八百三十円です。

②付加保険料
五十五年一月から十二月まで、一月につき四百円、一年間かけると四千八百円です。定額保険料と付加保険料を一年間かけると四万八千六百三十円になります。

③その他の保険料
五十五年一月から十二月までの間にかけた過去の未納保険料、前納保険料、追納保険料、また、昨年六月三十日まで実行した特例納付の保険料についても同様に控除されます。

※その他、不明な点については市民課国民年金係へご照会ください。なお、その際には必ず年金手帳の記号番号をおきください。

働きながら高等学校教育を受けることができる、定時制・通信制課程の生徒を次により募集します。

- ◆募集する学校
定時制 栃尾高等学校ほか県内25校
通信制 新潟高等学校(新潟市関屋下川原町2) 高田南城高等学校(上越市南城町3)の2校

- ◆願書提出
次の期間に応募する学校へ
定時制 2月2日~2月9日
通信制 2月20日~4月10日
- ◆学力検査(定時制課程だけ)
昭和56年3月16日(月)に国語・数学・英語・社会・理科について全日制と同時に実施します。
- ◆その他
通信制課程では、希望する一部科目のみの学習もできます。
- ◆問い合わせ
出願手続……出身中学校
学習内容等……出願する高等学校
その他……県教育庁高等学校教育課(☎0252(2)5511内線3664)

働きながら 高等学校教育を



申告はお早めに
昭和五十五年分の贈与税の申告書は二月一日から三月十六日までの間に、また、所得税の確定申告書は二月十六日から三月十六日までの間に提出することになっています。

毎年のことですが、期限間近になりますと申告相談会場は大変混雑し、落ち着いて相談ができません。

確定申告のお願い

長岡税務署

申告書は自分で書きましょう
なお、税務署では、所得や税額の計算の仕方、申告書の書き方などについて、相談をお受けしておりますが、申告書の住所、氏名、生年月日、扶養親族などご自分でわかる個所については、相談をする前に必ず記入するとともに、印鑑、源泉徴収票、生命保険料等の払込証明書など、申告に必要なものを忘れないようにしてください。

電話線にご注意

雪下し、道路の除排雪作業などで電話線が切断され、電話が不通になるケースが多くなっています。雪下しの際には、電話線に注意してください。

また、事故の修理は道路事情等により遅れることがあります。電話の故障や電話線切断を発見したら、「113」番にご連絡ください。

電話についてのご相談は、お気軽に電話局へどうぞ

栃尾電報電話局

第40回守門 滑降距離選手権大会

期日 昭和五十六年三月二十二日(日)
会場 栃尾市栃堀
種目 (1)滑降距離レース(2)滑降レースそれぞれ団体
組別 (一チーム三人)と個人
男子組 在学中
女子組 在学中
成年組 十五歳以上
第一壮年組 十五~三十四歳
第二壮年組 三十五~四十四歳
申込 二月二十八日までに公民館内大会事務局に所定の用紙により申し込む
参加料 一人千円(中学生は五百円)を申し込み時に納入する
宿泊 栃堀にて一人四千円(二食付)であっせんし
※その他大会日程などの詳細については、公民館内大会事務局(☎2020)にお問い合わせください。

住宅建設資金の 申込受付

住宅金融公庫では、自分が住むための住宅を新築する方に対して、個人住宅建設資金の申し込みを受け付けます。

- ◆受付期間
1月27日(火)から2月26日(木)まで
- ◆選定方法
先着順により無抽選で選定します。
- ◆融資
木造住宅(80㎡以上)の場合 410万円~430万円(断熱構造化工事、太陽熱温水器工事を行う場合加算、老人等同居の割増し制度があります)
- ◆利率
年5.5%
- ◆返済期間
木造の場合25年以内
- ◆申込場所
住宅建設場所と同一県内の「住宅金融公庫業務取扱店」と表示した金融機関
※詳しいことについては、住宅金融公庫北関東支所(☎0272(3)6655)またはお近くの公庫業務取扱金融機関でご相談ください。