

お知らせ

保育所の入所受付

1月5日～20日まで

昭和四十五年度の市立保育所および各保育所にあります。
 申込期間 昭和45年1月5日～1月20日まで(執務時間中)
 申込場所 市福祉事務所各保育所。
 保育所名(場所、定員)
 白山保育所(天下島、九〇名)
 中央保育所(四月開設予定(山田町、九〇名))
 芳香草園(大町、一二〇名)
 善昌寺保育園(原、一二〇名)
 双葉保育園(上谷内、九〇名)
 明星保育所(板掘、六〇名)
 みどり保育園(下檜出、六〇名)
 東谷保育園(泉、六〇名)
 曹源寺保育園(北荷頃、六〇名)
 上塩保育園(上塩、六〇名)

パツキング修理 道水

一月から二百円
 これからは寒さも一層きびしくなり、水道の凍結により、水栓のパツキングが亀裂するため、水栓を締めても水がとまらないことがあります。

この修理は、パツキングを取り替えるだけの簡単なもので、各家庭でも出来るものです。それで、市では先日修繕器具のあつ旋をしたわけですが、もしご自分で修理できない場合は、一件につき二百円を一月から修理費として、毎月

の料金徴収のときにいただきます。なお、修繕器具はガス水道課で一袋七十円(半額市費負担で、パツキング二枚入れ)で頒布しています。

手をつなぐ 親の会に入会を

手をつなぐ親の会(会長一星野藤次郎)は、身体障害や、精神薄弱の子どもを持つ市内の親たちが、お互いの悩みを話し合い、その解決策を求めようと、昭和四十二年十一月結成されたものです。現在、約二十名のかたが加入しています。市内の同じ悩みをお持ちのかたがたが、多数入会されるよう望んでいます。

会費は、年額百円です。この会の事務局は、市福祉事務所にあります。

今月の市税

▷国民健康保険税 納期 12月25日
 ▷国民年金 納期 12月30日

行政相談日

▽とき 十二月二十四日
 午前10時から
 午後3時まで。
 ▽ところ 市役所市民相談室
 なんでも気軽に相談ください

商工業者への融資

公庫の年末資金

申込12月31日まで

小規模商工業者に対して、国民金融公庫では年末資金調達をはかる目的で、年末融資を次のとおり行なっています。

- 1 貸付金額 一百万円以内
- 2 貸付期間 運転資金一三年以内

産業育成資金

申込毎月20日まで

市では、各金融機関と共同で小規模商工業者の育成と近代化のため、産業育成資金の貸付融資を行なっています。

設備資金一五年以内

3 利率 年八分二厘

4 保証人 一名

市役所休業

市役所では、年末、年始のため次のとおり休みます。
 ▼12月31日～1月4日まで。
 ▼1月16日

死亡届や婚姻届などの急用の場合は、一階入口の当直室に当直員がおりますので、ご用命ください

(10月末現在)	
世帯数	7,698
男	17,139
女	18,689
計	35,828

とちお

編集と発行 新潟県栃尾市役所
 電話 (02585) 2-2151

とちお第一五五号昭和四十四年十二月十日発行
 毎月十日一回発行(定価一冊四円)
 昭和三十二年二月二十日第三種郵便物認可

秋葉公園に 平和祈念塔が完成

市遺族会の提唱により、市が秋葉公園内に建設を進めていた、平和祈念塔が完成し、さる十一月二十三日除幕式が行なわれました。
 この建設費は、本体工事に三四五万円、碑石および周囲の施設が一五〇万円、会計四九五万円でした

このうち市費一〇〇万円のほかは、すべて市民をはじめ、多くのかたがの寄付金によって建設されたものです。

日清、日露戦争以後、第二次大戦までの戦没者は市内で約一、二〇〇名にのぼっています。この塔には永遠の平和を祈念して、これら尊い犠牲者の氏名が刻まれています。



44,12

No. 156

おもな内容

- ▷市内をいよいよ国道が..... 2
- ▷「天と地と」あれこれ..... 5
- ▷冬期交通規制を実施..... 3
- ▷戊辰戦争と栃尾..... 6
- ▷市職員(保母)募集..... 3
- ▷くらしのメモ..... 6
- ▷見本市視察報告(市長)..... 4
- ▷公民館のページ..... 7
- ▷カメラルボ(史料展特集) 4,5
- ▷お知らせ(保育所入所他) 8

栃尾市内をいよいよ国道が

沼田、栃尾、新発田線の昇格決る

新国道は「二九〇号線」

栃尾市に国道を、市民の長年の念願であ
りました。沼田、栃尾、新発田間の主要地方
道(県道)が、国道に昇格することになりました。

十一月十四日建設省の内定が、上栃尾市内を国道が通過すること
り、その後十一月二十九日の道路
審議会を経て、さる十二月一日の
閣議で決定されたもので、いよいよ
として発足するには、建設省の告

整備促進を国に要望

国道昇格祝賀会で決議

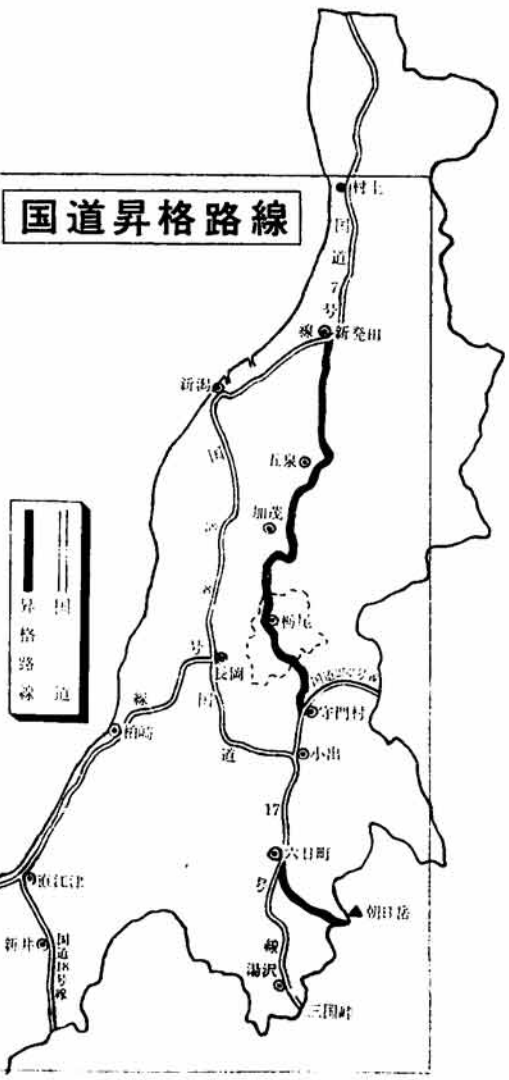
沼田、栃尾、新発田線の国道昇
格が、十一月十四
日内定したことに
伴い、同線昇格促
進期成同盟会では
さる十一月二十八日午後一時から
栃尾小学校で、よろこびの祝賀会
を行ないました。



【写真は28日行なわれた祝賀会】

この日は、地区選出国會議員、
北陸地方建設局長(代理)、県土
木部長など来賓を呼び、沼線関
係市町村の長および議長、市内関
係者など三百人が出席しました。
この祝賀会では、国道昇格まで
の経過報告、来賓祝辞のあと、早
急に国道としての整備を促進する
ため、午後二時十五分、整備促進
大会に切り替え、国および県に
対して、「沼田、栃尾、新発田線

の整備促進を図り、沿線住民の期
待にこたえ、地域格差の是正に努
めるよう強く要望する。」という
決議文を満場一致で決定し、午後
三時閉会しました。



示によるわけです
が、昭和四十五年
四月一日づけで告
示され、国道名も
「二九〇号線」と
して誕生する予定
です。

期成同盟会で昇格運動

この路線の国道昇格については
昭和四十一年に栃尾市をはじめ県
内の関係十八市町村と、群馬県の
沼田市ほか二町により、「沼田、
栃尾、新発田線(守門経由)国道
昇格促進期成同盟会」を結成しま
した。一方、市議会でも昭和四十
年十月に「国道昇格特別委員会」
が設置されました。こうして、関
係市町村とともに、県のバックア
ップのもとに国に対して強く要望
してきたものです。
全長は一七二キロ
期成同盟会が、国に対して昇格
を要望してきた路線は、新発田市
から笹神村、安田町、五泉市(馬
下)―村松町―加茂市(黒水)―
下田村(長沢)―栃尾市(人面峠
―下堰出―栃尾―泉―栗山沢)―
守門村―小出町―六日町―塩沢町
(清水峠)―群馬県水上町―同月
夜野町から国道一七号線に結び、
沼田市に至るもので、全長二〇〇
キロメートルです。
しかし、このうち守門村―小出
町―六日町間は、現在の国道二五

二号および一七号線を利用するこ
とになり、昇格が認定されたのは
一七二キロメートルです。
早期整備に市民の協力を
これまで、市内には国道、国鉄
はもろろん、国と名のつく施設は
何もなかっただけに、今回の国道
昇格は、市民の大きなよろこびで
あり、将来の栃尾市の発展に大き
な成果が期待されます。
これからは、早急に国道として
の改良、整備を行なうよう、国に
対して要望して行かなければなり
ませんが、現在認定された路線が
そのまま改良されるというもので
はなく、多少の路線変更があるも
のと考えられます。したがって、
少しでも早く、スムーズに改良が
行なわれるよう、市民のご協力を
お願いします。

冬期交通規制を実施

— 12月20日から —

谷内通りは一方通行

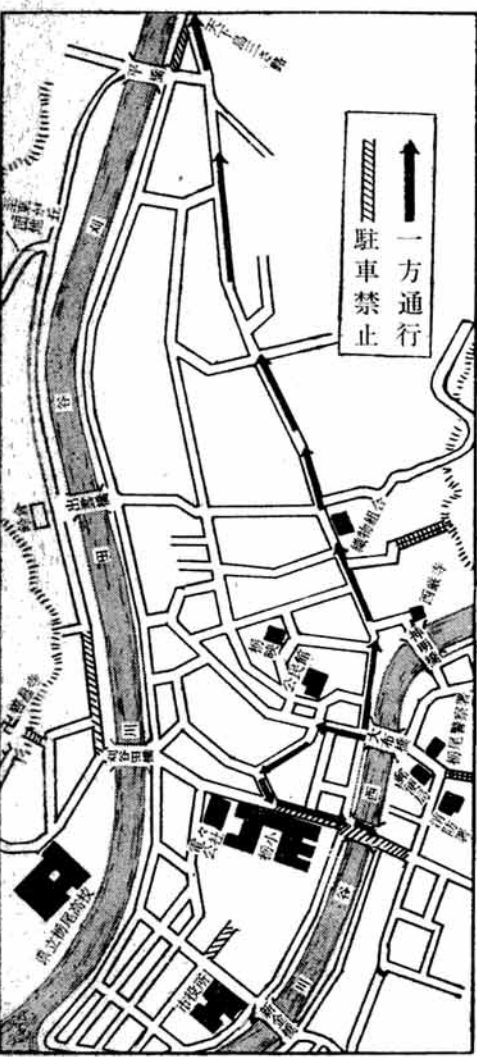
駐車禁止区域を増加

本格的な降雪期
を迎え、毎年この
とですが、道路交
通が渋滞する時期
です。
そこで、ことし
も市街地の冬期間
の交通規制を、十
二月二十日から次
のとおり実施する
ことになりました

規制は、昨年と同様ですが
特に交通渋滞の激しい所や、除雪
に支障のあるところなど、駐車禁
止か所が増加されました。
一方通行

- ①大布橋↓下谷内方面↓天下島三
差路まで。②大布橋↓土々町三差
路まで。③土々町三差路↓栃小前
↓大町まで。
- ①刈谷田川右岸(金沢、平線)の
金沢、大倉線入口まで。
- ②刈谷田川左岸堤防線の、平橋か
ら天下島三差路まで。
- ③金町の市車庫入口線。
- ④栃尾小学校前通り。
- ⑤小貫地内の中越運送前からドラ

冬期間交通規制図



イブイまで。
規制期間
12月20日〜45年3月31日まで。
ただし、降雪や融雪の状況によ
り、期間中であっても一時的に解
除することがありますので、標識
をよく見て通行してください。
(規制種別、区間は別図参照く
ださい。ただし小貫地内を除く)

星勝四郎氏に 勲五等瑞宝章

星勝四郎氏(市消防署長)に、
さる十一月三日、勲五等瑞宝章が
贈られることになり、十一月十三
日受章されました。
星氏は、郷里の県立村上中学校
を卒業され、昭和五年八月新潟県
を卒業となり、長岡警察署に赴任以
来

市職員(保母)募集

栃尾市職員を次のとおり募集
します。希望者は、市企画調査
課へ手続きをしてください。
▽採用予定人員 保母 六名
▽受験資格 女子で次に該
当する者。
①高校以上の学校を卒業
し、保母の資格を有する者
で、昭和四十四年十二月一
日現在、社会福祉施設等に
勤務していないもの。また
は、昭和四十五年三月保育
専門学校が保育専門課程を
終了し、保母の資格が取得でき
る者。
②通勤可能な範囲で、栃尾市
内に住所のある者。
▽試験 口述試験と身体検査
を、四十五年一月中旬に市役所
で行なう。
▽採用決定 四十五年二月中
旬に発表、本人に通知する
▽受験手続 申込み用紙は
市企画調査課で交付する。
写真、履歴書、卒業証明書
成績証明書、健康診断書を
添付のこと。
▽受付期間 昭和四十四
年十二月十五日(月)から
十二月二十七日(土)まで
平日は午前八時三十分から午後
五時。土曜日は正午まで。
くわしいことは、市企画調査
課へお問合わせください。

石田藤蔵氏は
自治 知事表彰
県では、さる十一月二十三日、
県庁において、県政および地方自
治などに多年にわたり功勞のあつ
た五十六名のかたを表彰しました。

12月市議会は
16日に招集されます



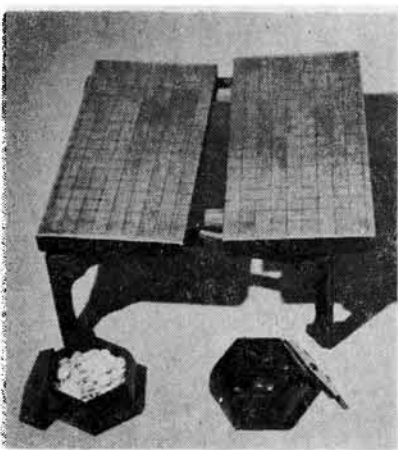
↑西中野侯検地帳
西中野侯、金内家から発見された元和年間の検地帳。検地はその時代の田畑の広さや作物がわかるほか、税の基本となり、重要な史料のひとつである。

第1回 市史資料展から

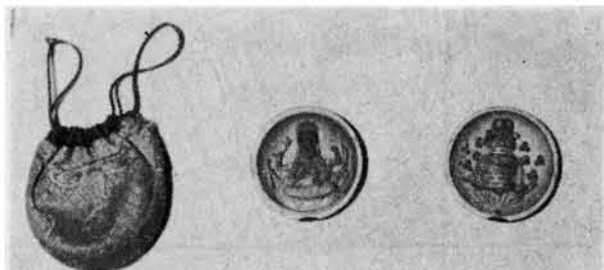


市では、市史を編集する計画で、市内外の多くのかたがたのご協力により、現在、史料集めを進めています。市民のかたから見てもらおうと、さる11月23日から3日間にわたり、第1回の史料展を行ないました。

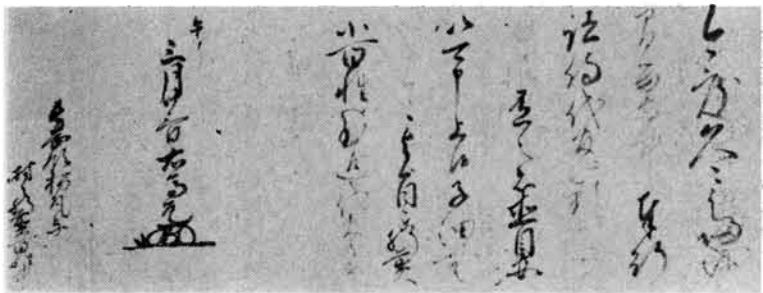
元検断であった富川家(小田原市在住)の史料をはじめ、市内各地の古文書 牧野忠成の直書、信玄の守り本尊、栃尾町並絵図、西中野侯村検地帳などのほか、本庄清七郎、市橋下総守の両栃尾城主の幅など、百点近くが展示されました。ここにそのうち数点を写真で紹介いたします。



←からころ碁盤
富川家愛用の碁盤、寄木細工で碁盤の目は、一つ一つ黒柿をはり全体は二枚の組合わせ盤で、脚も黒柿の折たゝみ式になっている。かつて良寛が栃尾に遊び一度さえ心にかかる。とちうの町と詠じ、その後この碁盤はくからころ碁盤と名づけられた。



→愛染明王像
愛染明王像は、武田信玄が守り本尊として常に甲に納めて戦いに臨んだもの。直径六寸厚さ二寸のうるし塗りの木製容器の内側に切り金細工で、織物と武勇の神々愛染明王を彫刻したもので、精巧を極めていた。これを収める袋は、葵の紋所の刺しゅうがあり、妙徳院拝領のものである。



↑牧野忠成 直書
元和六年に栃尾郷は牧野藩の所領になったが、長い間領主が来ることがなく、寛政七年三月はじめて領主が栃尾にはいり、富川伊エ門に対し、直書を賜わり郷中の治安を託された。本文は「このたび久々に江戸詰から帰城したが、留守中の奉行諸侍や代官に対して、いさゝかでも申分ある者は、直訴して差しつかえない。このことを肝煎(きもいり)、小百姓にもよく知らせ、代官に届けるようにせよ。」との意味である。



←妙徳院上人の小袖(きれすめ)
妙徳院は、栃尾城主本庄清七郎の女(むすめ)で、上杉景勝に攻められ栃尾城落城の際、依につめられ大野に落されたが、奇しくも助けられ、三条の本成寺の僧によって育てられた。極めて美人であったため、後に徳川家康の側女として仕えた。このきれは妙徳院愛用の小袖のきれで、桃山式刺しゅうが美しい。



↑富川大塊肖像
富川家十一代直温は、大塊と号し寛政十一年二十一才で検断見習となり、書画漢詩に長じ天下の文人、墨客と交遊した。また、嘉永六年の栃尾郷中の百姓一揆には、病をおして大布橋上に出向き、「汝等、我が言に背かんと欲せば、まず我を殺して行け」としかり一揆をすずめた。この幅には、仙台詩講大槻盤溪の賛がある。

華僑が実権を握る

シンガポール経済
さる十一月六日からシンガポールで開かれた、県産繊維製品の見本市を視察するにあたり、織物組合から出席要請があり、市議会にはかかったところ、理解あるおすゝめをいたゞき、議長ともども視察する機会を得ました。

シンガポール 繊維見本市を視察して

私には初めての海外旅行であったが、東南アジアの各地を視察し十一月十八日無事帰国しました。
◇十一月五日午前九時三十分羽田を出発して、台北香港経由でシンガポールへ向った。目的地シンガポールに着いたのは、午後四時頃であった。
◇初めて見るシンガポールは、香港と並ぶ自由港の街だが、英国の百年にわたる東南アジア経営の拠点であっただけに、近代的な美しい街である。街路は広く、緑が美しい。住宅地は、公園の中に人々が住んでいるといった感じである。日本の都市計画に、おおいに参考にしたいと思つた。
◇翌六日は見本市の開会式である。会場は、シンガポールの中央、中国総商館で、見附、栃尾など関係者四十三名が出席し、私は開会のテープを切らせてもらった。中国総商館というのは、その名の通り、中国人の有力な商社から寄付を募って建てられたもので、華僑の偉大な力を示すに足るりっぱな建物であった。
◇シンガポールの華僑は、人口二〇〇万人のうち八〇%を占め、経済はもとより、政治の実権を握っているといわれている。
◇シンガポールの英軍はあと二年位で撤退するといことである。現在邦貸にして年間六〇〇億円から七〇〇億円が英軍から支出されているが、年に一〇〇億円位ずつ縮小し、できるだけシンガポールの経済に打撃を与えないように配慮しているらしい。

これら英軍関係に働く人は、家族を含めて五万から六万人といわれ、今後失業者が出るのを非常に心配しているようであった。
◇しかし、自由港であり、東南アジアの物資の集散地であるので街は活気にあふれている。物価が安く生活が楽なようであった。外貨が七億ドルあるということ、非常重要な視されるものと思ふ。

戦うこと七十余回

四十九年の生涯を閉る
謙信公は上洛すること二回、三回峠を越えて関東に出兵すること十四回、しかも関東において越年すること七回で、四十九年の生涯のうち戦うこと七十余回、全く戦争に明け暮れの一生でした。二回の上洛には天下統一も夢みたことでしたが、遂に果せず天正六年三月十三日四十九才を一期に亡くなり、卒中風であったろうと云われています。
公は一生不犯と云って妻帯しませんでしたから子供もありませんでした。しかし、生前、上田(六日町)の長尾景景の子供喜平次頭景(後の景勝)と北条氏康の子氏秀(後の三郎景虎)の二人の養子がありました。この二人は公が亡くなられると後目争いを始めました。この争いをお館(たて)の乱と云っています。二人が争うと自然国内の諸勢力も二つに割れ、景勝方には出身地上田を初め魚沼、頭城の上越勢と信州勢がつき、栃尾は景虎方につきました。
結果は景虎方の敗北となり、景虎は難を新井市の鮫ヶ尾城に避け

「天と地と」あれ、これ(終)

ましたが、城將堀江宗親が景勝に通じたため、景虎は天正七年三月二十四日ここで自刃しました。その首級は常安寺に葬られたと伝えられていますが、敗軍の将のこともありその所在は分っておりません。最後まで景勝に敵向つたのは三条と栃尾でした。酒吉城主本庄清七郎秀綱はお館で敗れ、柿崎の直峰城主那須主水と共に栃尾城に立て籠りました。景勝は最初三条を落し、その余勢をかって栃尾を攻める心組みでしたが、思うようにゆかず、三条と栃尾を中斷し、栃尾を総攻撃しましたので栃尾もついに落城しました。
こうして越後全土は景勝の支配下になりましたが、豊臣秀吉は越後における上杉の強大なる勢力をおそれ慶長三年に景勝を会津へ移封し「武士と云う武士は皆会津へ行け、さもなくば掃蕩せよ」と云うきびしい処置をとったので越後からは上杉色は一掃されました。
元和三年徳川は各大名に布令し各自の居城以外の持城は全部取りこわさせました。栃尾城も本丸の土塁、鉢巻曲(くるわ)等は、この時にこわされたものと思ふ。

暮らしのメモ



寒い冬の夜や夜明けに、気温が下ると、水道の鉛管が破裂することがあります。

水道の防寒法

準備

そのための北側や風当たりの強い場所の水道管、地面に現われている水道管は、覆いをして次のように防寒をしましょう。

上に水道の防寒法ですが、ビニール管は、寒さによる破裂がありません。今後はこのビニール管を使用すると、冬になってからの心配がなくなります。

おいしい たくあん漬

一、大根の干し加減
二、漬け込み糖、塩の加減
三、漬ける時期
四、漬ける温度

水田除草剤

サタインS粒剤という除草剤が開発されましたので、その主な概要を紹介します。



1 どのような一年生雑草はもとよ、ヒエなどの一年生雑草はもとよ、カヤツリグサ、マツバエにも効果があります。しかし、オモダカ、セリホタル、ヒルムシロ、クログワイ等の雑草にはあまり効果がありません。

2 処理適期の中が広く、効果の持続時間が長い
3 使用適期は、田植後七日〜十五日位ですが、二葉までは効果がありません。また、薬効持続時間が三日〜十五日、M O (二十日位)よりも労力配分上大変便利です。

青少年を健やかに

年末年始の生活は規則正しく

年末、年始は年の変わり目で社会全般の動きがわたたくしく、また一般社会の行事等が青少年に与える影響は少なくありません。

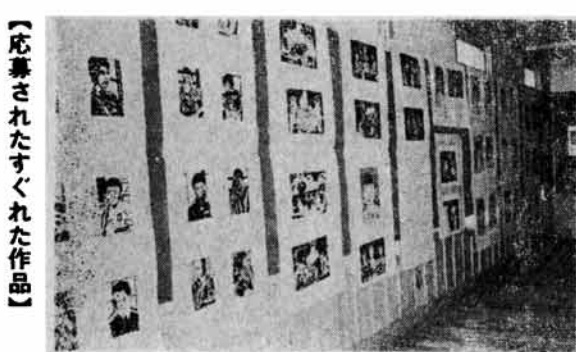
年末、年始のあわたたくしからややもすると、家庭関係も疎外されがちになります。こんなちよつとしたときが青少年の非行化への糸口になりがちです。

公民館は、さる十一月二十二日から同二十四日までの三日間公民館で市民版画展を行います。

市民版画展

1位に 君侯 武士 (東谷中)

が、百点をこえる力作がよせられました。



この版画展は、版画の美しさをみなさんに理解してもらおうと、愛着のあるみなさんから募集して行なったものです。こゝしは第一回であったため応募者は、小中学生だけでしたが、百点をこえる力作がよせられました。

戊辰戦争と 栃尾

前号までで戦いの概要は終わりましたが、戦いに関係した種々のことについて記してみます。

御下げ金

戦いの終わった後、民政治安のため栃尾郷に乗り込んできた長州藩についての資料は、今のところ発見されておられません。

慶応は、九月八日をもって明治と改元され、明治二年に入つて、各村に対して政府から御下げ金が配布されました。文書によれば、

郷土の 日記

このように大きな百姓への負担が前号に書きました百姓一揆の原因だと思われまます。

御下げ金とは、どんな性質の金なのかよくわかりませんが、戦後の窮民救済、官軍に協力した代償、と解釈してよいと思ひます。

ただ、不審なことは、吹谷村に千百両という大金が配布されたことです。六十四戸の農家に配分されました。

吹谷村にこのような大金が支払われたことは、官軍の一部が吹谷村に駐留して、東谷、西谷方面の治安に当たったのかも知れません。このことは、今後の大きな研究課題でもあります。

大町子供会育成会 成果あげ表彰さる

青少年の健全育成については、関係機関がその方策について各分野から検討していますが、町内会などの団体で健全育成に努めているところも少なくありません。



表彰状を胸に喜び合う親子

門松カード 配ります

新年には門松を飾って初春をお祝いしますが、公民館では、全家庭が新たな気持ちで新年を迎えていただくため、こゝしも門松カードを配布いたします。

月末までに区長さんを通じて、二枚ずつお届けいたしますから、全家庭が掲げてよい年をお迎えください。

新着図書だより

屋根裏の散歩者(江戸川乱歩) 橋のない川(住井すゑ) 新平家物語(吉川英治) 日本歴史物語(山田書院) 功名が辻(司馬遼太郎) 人間の回復の経営学(J.パーセル) 素顔の日本(河崎一郎) 断絶の時代(ドラッカー) 織維便覧(織維学会) 近代統計学小辞典(藤田光昭) 赤い鳥の本全巻(鈴木三重吉) 民家の見方調べ(文化庁)

青少年育成新潟県民会議は、さる十一月二十八日青少年健全育成に大きな役割を果たしている大町子供会育成会(会長稲田明夫)を優良団体として表彰しました。

この育成会は、青少年に新しい仲間づくり、スポーツ活動による体位の向上、社会奉仕など集団の秩序と協調性を養い自ら生きる喜びを見いださせようと、昭和四十年に発足したもので、その顕著な活動が認められたものです。