

とちお

編集と発行 新潟県栃尾市役所
電話 (02585) 2-2151

とちお第一三五号 昭和四十三年三月十日発行
毎月十日一回発行 (定価 一冊 四円)
昭和三十三年二月二十日第三種郵便物認可

お知らせ

市から標識(ナンバー)の交付を受けて使用している原動機付自転車(バイク)は、毎年四月一日現在によって、その年度の軽自動車税が課されることになっています。

バイクの廃車届は 3月21日までに

現在標識の交付を受けている原動機付自転車でも、都合で使用しないものや、また使用できなくなったものを、そのままにしているかたが、ありましたら、三月二十一日までに市税務課庶務係(市民課窓口)に廃車の申告をしてください。

3月24日から 見附など 自動電話に

見附市、加茂市の電話が、3月24日から自動電話に切り替わります。現在の通話方法は、108番をダイヤルして、相手の電話番号を告げて通話していますが、24日からはダイヤルだけで通話ができます。市外局番、市内局番は次のとおりです。

局名	市外局番	市内局番
見附	02586	2
今町	02586	6
加茂	02565	2

なお、自動電話に切り替わりますと、電話番号が4ケタ番号に変わりますのでご注意ください。

申告の方法は、交付されている標識(ナンバー)と申告者(納税義務者)の「みとめ印」を持参しただけで、窓口ですぐ手続きが済みます。

なお、交付されている標識(ナンバー)を紛失されたかたが、ありましたら、「みとめ印」持参のうえ窓口で係員にご相談ください。その際には、紛失したおおよその年月日、および場所などについてよく調べてきてください。

毎年の例ですが、四月二十日頃納税通知書がお手もとに届いてから廃車やその他の異動などによる手続きに來られるかたや、そのまますま税金を納めないでいられたかたが多く、その整理に困っています。納税通知書が交付されてからになりますと、納税者のかたにもご迷惑がかり、また事務上にも多く

の数がかかります。無駄をはぶくために、遅くとも三月二十一日までに必ず手続きをすまされるよう、ご協力ください。

あなたの氏名は ありますか

選挙人名簿を縦覧

市選挙管理委員会では、三月一日までに登録申出のあった者うち、選挙人名簿に登録される者として決定した者の名簿を、次の期間おみせします。

▼これは、三月一日までに選挙人名簿登録申出の手続きをされた人について、資格を調査して、三月三十日に登録するものです。期間中に自分の名前がのっているかどうか確認してください。

▼期間 三月十一日から三月二十日までの十日間

▼場所 市役所選挙管理委員会事務局

固定資産課税台帳も縦覧

3月1日~21日まで 固定資産課税台帳を、次のとおりおみせしています。これは、四十二年中に異動があった固定資産について評価し、台

帳を加除したものです。ご希望のかたはご覧になって納得のいく納税をしましょう。なお、異議のある場合は縦覧期間の末日から十日以内に審査の請求をすることができます。

▼縦覧期間 三月一日から三月二十一日まで (執務時間中)

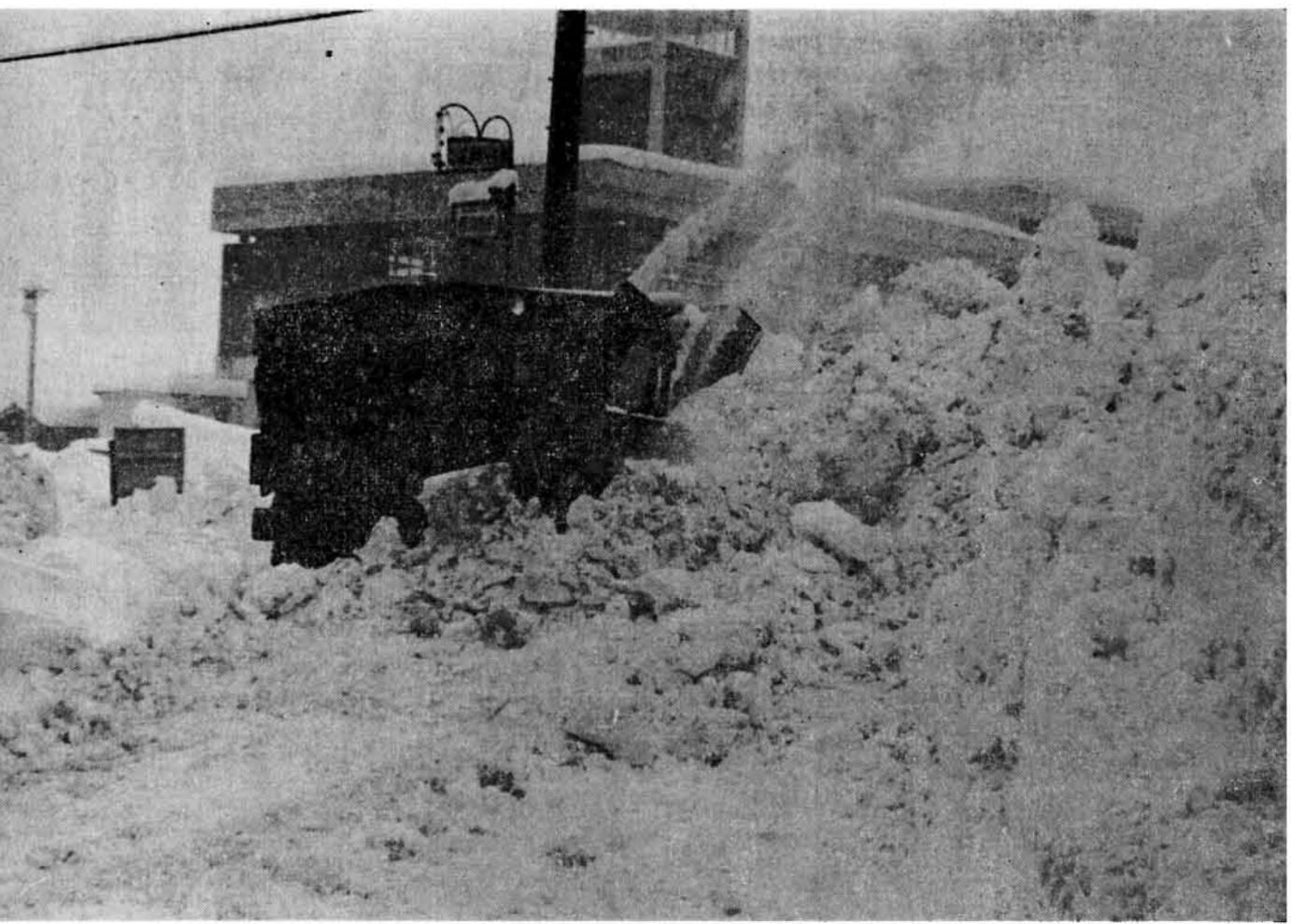
▼縦覧場所 市役所税務課

産業育成資金を貸し付けます 3月25日までに申込を

中小工商业者の育成振興と商店の近代化を促進するため、昭和四十三年度第一次産業育成資金の貸付を行います。ご希望のかたは期日までに申込みください。

一 申込期限 三月二十五日

- 二 貸付期限 運転資金 六か月以内
 - 三 店舗改装資金 一年以内
 - 四 貸付金額 五十万円以内
 - 五 利子 日歩二銭二厘
 - 六 申込場所 信用金庫、新潟相互、大光相互、北越、第四の各銀行及び、市産業課、商工会
- なお、貸付期日は融資委員会の審査を行ない四月上旬の予定です。



1月末から降りつづいた雪は、またたく間に交通をまひさせ、市民の生活をうばってしまいました。

懸命な除雪で 道路を確保

県有、市有の除雪機械だけではこの豪雪にはどうすることもできず、1日も早く道路を確保しようと、2月6日市内各業者から除雪機械を借り上げ、市内主要道路の除雪に取り組みました。2月末日までに借り上げたブルドーザー等は98台、ダンプカー177台、ほかに県、市有ブルドーザー等194台、ダンプカー115台にのぼっています。

各町内をはじめ日夜にわたる懸命な除雪作業によって2月16日には市街の幹線道路もどうにか車が通れるようになりました。今回のような豪雪に対処するためには、市民全員が力を合わせる事がたいせつです。これからもいっそうのご協力をおねがいます。

[写真は、2月5日ようやくはじまつた除雪作業(千代元小路で)]

43, 3

No. 135

(1月末日現在)
世帯数 7,656
男 17,447
女 18,825
計 36,272

今月の市税

- ▷ 国民健康保険税
- ▷ 軽自動車税(随時徴収)

納期 3月31日

行政相談日

心配ごと

▽とき 三月二十五日
午前十時から
午後三時まで

▽ところ 市役所市民相談室
なんでも気軽に相談ください

市内の状況を観察

山井 豪雪対策に国の援助を要望

参議院の雪害調査団(武内五郎 佐藤隆両参議院議員一行十五人)が、さる三月二日栃尾市の豪雪状況を視察されました。

一行は午前十時見附市から栃尾に到着、そのまま谷内通りから旭町、中幹線と市内を視察、市内の除雪が行きとどいていないことに注目していました。

おりから積み込み除雪を行っていた中幹線では、除雪作業の実



〔写真は、豪雪対策に強力な国の援助をと陳情する山井市長(左)〕

このあと調査団一行は、午後零時三十分長岡市に向け帰られました。

なお、当日の陳情項目のあらましは次のとおりです。

- 1 普通地方交付税の算定の基礎になる積雪度による地域区分を三級地から四級地に引き上げていただきたい。
- 2 栃尾市から国道八号線に直結するバイパス無雪道路を新設していただきたい。
- 3 主要県道に流雪溝を完備していただきたい。

- 4 主要県道改良は、現在六・五メートルの幅員で施工しているが、除雪を考慮して両側に二メートルの余裕をもって用地を買収していただきたい。
- 5 苗代消雪に対して強力な援助をおねがいしたい。
- 6 実情にあった除雪機械を増配備ねがいしたい。
- 7 なだれ危険か所に、なだれ防止工事と、う回路を新設していただきたい。
- 8 一般家庭や青色申告以外の事業所に対して、除雪費の所得控除を認めるなど、税法を合理的に改正ねがいしたい。
- 9 国民金融公庫等で融資する、年末越冬資金等の代理店の貸付限度額八十万円を百万円に引き上げていただきたい。

木の枝打ちに—よい時期です—

杉など木の枝打ちをする目的は、無節で本末同大の良材を産出することが主目的ですが木の保護をするにとともに枝の利用などの利益があります。

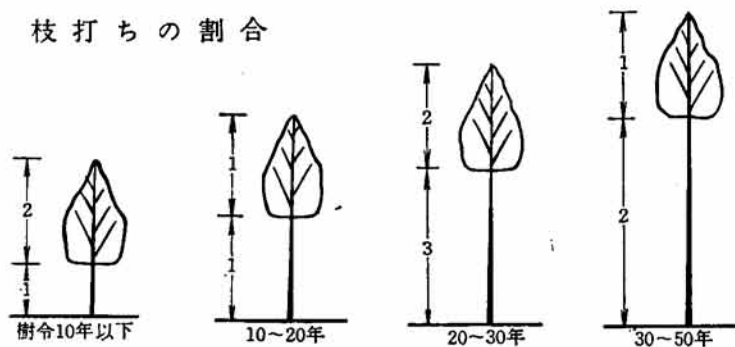
枝打ちの時期

枝打ちの時期は十一月から三月(冬期間)までの間で、春季の成長を開始する直前が最も理想とされています。

枝打ちの割合

枝打ちの割合を下図に示します。これは樹高に対して樹冠(枝葉がついている部分)と枝下高の割合で示したものです。この程度まで枝打ちをしてください。

枝打ちの割合



第27回守門滑降距離スキー新潟県選手権大会が、きたる20日(春分の日)栃尾小学校を会場に行なわれます。この大会は県下のサウナラスキー大会として長い間親しまれ、ことして27回をかぞえました。

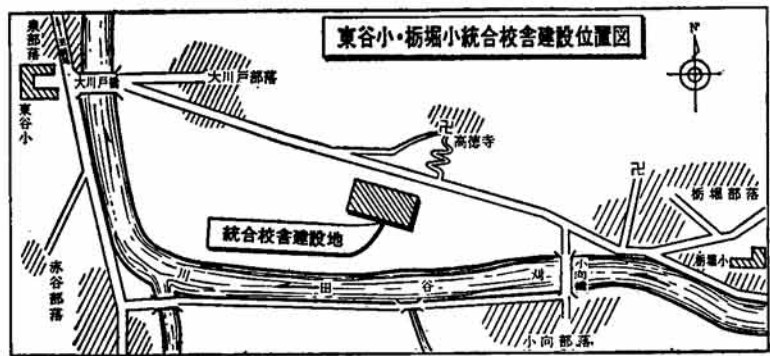
大会要項は昨年と同じで、各種目の出発点とゴールは次のとおりです。

- ▶滑降距離レース 万太郎頂上(標高655m)から栃尾小学校までの個人レース(全長7.5km)
 - ▶滑降レース 峠頂上(標高600m)から新屋敷までの個人レース(全長3.7km)
- 〔写真は、第27回守門スキー大会をつげるポスター〕

校舎は栃堀地内に建設

東谷小・栃堀小統合校舎

市立東谷小学校と栃堀小学校の統合がまじまりました。この二校の統合は、校舎が古くなって改築の必要性が生じたことと児童数を適正規模に近づけ教育効果をあげようというもので、研究されてきたものが、みもつてさる十二月の市議会で統合することに



議決されたものです。

この統合は、泉地内(泉三六六番地乙)にある東谷小学校と、栃堀地内(栃堀四、三四四番地)にある栃堀小学校を昭和四十三年三月三十一日で廃止して同四月一日から東谷小学校として栃堀地内(

入学通知書は

第一校舎 あてで 第二校舎

現在東谷小学校と栃堀小学校の学区で昭和四十三年度に新入学するかたは、教育委員会からの入学通知書が次のようになっていきます。東谷小学校区Ⅱ東谷小学校第一校舎 校舎 栃堀小学校区Ⅱ東谷小学校第二校舎 校舎 このように、第一校舎、第二校舎となつていますが、第一校舎は現在の東谷小学校の校舎を、第二校舎は現在の栃堀小学校の校舎をさしておきますので、おまちがえないように入學式においでください。なお、入學式日は、別表のとおりです。

小中学校入学式日程表

学校名	月日	時間	入学者数
尾谷(土)	4.5	午後1時	246名
出塩	4.5	午後10時30分	4
下川	4.5	午後2時	36
塩谷	4.5	午後1時	13
川塩	4.5	午後1時30分	18
上塩	4.5	午前10時	37
東谷(第一)	4.4	午後1時	49
東谷(第二)	4.5	午後1時	35
入栗	4.4	午後9時	16
山荷	4.4	午後1時	6
之頃	4.4	午後10時	29
(輕井沢分)	4.4	午後1時30分	12
比谷	4.4	午後10時	5
礼谷	4.4	午後1時	6
上野	4.4	午後10時	14
中野	4.5	午後1時30分	4
半蔵	4.5	午後1時	25
(田代分)	4.5	午前10時	19
計			597名
尾谷	4.6	午前9時	266名
下塩	4.5	午後1時30分	97
上塩	4.5	午前9時30分	71
南谷	4.5	午後1時	105
南谷	4.5	午後1時30分	100
荷半	4.6	午前9時	95
蔵金	4.5	午後10時	29
計			763名

夫婦間の紛争58件

42年の家事事件集計から

このほど、新潟家庭裁判所長岡支部では、昭和四十二年度家事事件年間集計をまとめました。これにより、家事調停事件については、夫婦間の紛争五八件、親族間の紛争六件、親権者の変更五件、遺産分割四件、婚姻外の男女問題三件、養子縁組三件、その他十一件、受理件数計九十件となつていきます。昭和四十一年に比べ七件の減となつていますが、夫婦問題は約十倍増となつていす。裁判所に対する申立から見られる夫婦間の危機は結婚後五年から十年が一番多く、子供のいない夫婦から子供一人位の夫婦です。その申立原因は、女性側からは夫の異性関係、暴力、飲酒の順になり、男性側からは妻との性格不一致、家事不向きがあげられています。二十代の夫婦が大部分を占め、三十代の夫婦が大部分を占め、一帯になるのも単純だが別れるのも簡単という現代気質のあらわれで、裁判所まで申し立てるケースは少ないのかも知れませんが、同支部では、最近ようやく家庭裁判所の存在を世間の人が認識してくれるようになり、ただ敷居が高いと思われるか、一人で悩んでいたり、限られた範囲での相談にとどめておく人が多いようですが、せっかく国民の皆さまのための家庭裁判所ですから気軽に家事相談にこられるようにと望んでいます。

暮らしの暮れ

先月号では、カン詰めの利用について書きましたが、今月は、カン詰めの購入上の注意について考えてみましょう。



カン詰めを上手に利用しよう

① カンのラベルを調べる。商品名、量目、メーカーの記入がきちんと書かれてあるかどうか確かめます。紙ラベルは内容とラベルのくい違いができることもありますから、カン自体にラベルが印刷されているものを選ぶようにします。

② カンマークの確認。日本カン詰め協会の規格によるマークを確かめることが必要です。カンのフタには普通三段にマークが刻まれています。上段は原料・調味状態・大小・添加副原料をローマ字で刻印し、第二段は製造会社名・第三段が製造年月日です。年月日の表示は、最初の数字は年号(西暦年号の末尾の数字)、つぎが月で、一月から九月までが数字で示され、十月から十二月まではO・Y・Zでそれぞれ示されています。終りの二ケタの数字は日付で、一日から九日までは01~09で示し、十一日から三十一日まで、11~31で示されています。

③ カンの外観を調べる。カンにキズやへこみやサビのあるものは避けまます。ち、白葉枯病にも強くまた、耐肥性が強いので、多肥栽培に適し冷地にも強い。



曲農事 増収のコツは一株の穂数が少ないので、坪当たり六十株以上の密植にすることです。

なお、カン詰め食品にも食べどきがあります。これは原料と調味液がよく練れて、おいしさを増すためです。たとえば、ミカンのカン詰めは製造後三か月くらい、モヤナシでは一年後、魚の油漬は一月以上三年、水煮は二年後くらいが食べごろです。

品名	マーク
ササキ	MKSWHMP
サクサ	CWHPMO
サミ	JNMAN
シ	シ
ミ	ミ

記号	状態
大	大中小小合
中	中
小	小
大	大
中	中
小	小
大	大
中	中
小	小

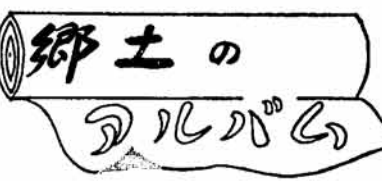


カン詰めマークの一例

越ゆたか 来年から奨励品種になる品種です。これは、千秋菜と越栄を交配したもので、出穂期は越栄と同じ、一株の穂数はやや多く、一穂粒数はやや少ない。倒伏いもち、白葉枯病、紋枯病などいづれも越栄、越光よりまっさらしています。収量も多く、品質も良い方です。

栃尾市の おいたち

⑥ 謙信公が、門察和尚の案内で栃尾に来る途中、吉川村の関所で尋問にあいました。そのとき門察和尚は、「自分は吉川村の転輪寺の役僧である」と、転輪寺の名をかたって関所を通りました。当時は物騒な世の中でしたから、もし謙信公が通るとわかると、あるいは反対派の人が攻めて来るかも知れません。そこで門察和尚の機知で、転輪寺の役僧と偽って危機を脱し得たものと思います。このことがあってから常安寺は転輪寺の末寺となりました。



門察和尚が、転輪寺の名をかたって一件を裏つける文書が常安寺に残っています。それは転輪寺から常安寺にあてたもので、あなたの寺は私の寺の末寺となつていますが、法末ではないから他の寺とは違った扱いをします。晋山式(新しい住職が、住職となったことを披露する儀式)の時には本寺である私の寺を招待するにはおよびません。住職は一代のうち一回あいさつにすればよろしいとい

謙信公に關しては、いろいろの本がありますが、中には歴史書というより小説的色彩の濃厚なものもあります。しかし、どの本も栃尾在城を書いていませんし、また、その証拠となる文書もありません。で、栃尾在城は事実です。(那須正丘記)

市長賞に石井(堀)さん

第七回市民書きぞめ展

第七回市民書きぞめ展を、さる二月二十五日から二十七日までの三日間、公民館で行ないました。作品は、みなさんから一般募集したもので、一千二百三十点あつてました。審査には、横浜書道教育会長の堀愛泉氏を迎えて行ないました。その結果、特別賞五十人、特選百人、金賞二百三十七人、そのほか銀賞以下佳作までが決められました。

- 特別賞は次のとおりです。市長賞 石井宗龍(栃堀) 教育委員会委員長賞 佐藤千代美(荷)
- 項中) 議長賞 佐藤千種(栃尾小) 教育長賞 佐野順一(栃高)
- 教育研究協議会長賞 西英子(栃尾中) 公民館長賞 風間知佳子(栃尾小) 婦人会連絡協議会長賞 馬場裕子(東谷小) 商工会長賞 桐生智子(栃尾中)
- 栃尾評論社賞 勝沼ひさえ(栃尾小) 栃尾新聞社賞 野沢文隆(栃尾小) 栃尾タイムス社賞 峰村江利子(西谷小) 公民館賞 第一部(二般) 八点、第二部(中学校) 十一人、第三部(小学校) 二十人

とき 四月三日午前八時四十分

ところ 栃尾小学校

成人式

第20回 記念講演 新潟県教育庁指導課長 池 政栄先生

服装は、できるだけ簡素にいたしましょう。

新春文芸作品を市民の皆さんから募集した結果、短歌四十一首、俳句七十四首、川柳三十二首の応募がありました。この審査がこのほど行なわれ、次のように入選が決まりました。

- 第一部 短歌
 - 天 吹雪く夜は家の広さの身にしてみて出稼の夫をひたすら想う 半蔵金 保科 栄
 - 地 調子よく整えし織機のリズム カルに廻るうれしき仕事初めの朝 泉 中西 弘
 - 人 離農せる人の噂を夫と居て何時しか我等のゆく末を思ふ 中子 佐藤宗一
- 第二部 俳句
 - 天 百姓を継ぐ決心やとそ祝う 岡村雪子
 - 地 織初白生地にしみつけまじく 泉 中西 弘
 - 人 一万の鶏を守り去年今年母となり洗うおむつの水ぬるむ 栃堀 酒井八重子
 - 雪どけやしたしき土にふれて見る 栃堀 酒井八重子
 - 出稼や我が家で憩う三ヶ日 泉 中西 弘
- 第三部 川柳
 - 迎ふ 栃堀 山本あらた
 - まれにみし大きどんの燃えさかり 泉 中西 弘
 - 兇器ふるデモでは平和横すべり 栃堀 山本頼治
 - 物価と税トップのままに年重ね 山田 笠井柳雪
 - 年賀状生きて居たかと読み返し 東中野 小仙仙次
 - 除夜のかねニ脱ぎ捨てて初島田 赤谷 安井清吉
 - 事務所女事務さえ鬼に見え 栃堀 酒井嘉栄
 - 子等の賀状あだなのままに届けられ 泉 中西 弘
 - 川柳は、天位、地位、人位ともありませんでした。



〔写真は、入選作品を決める審査会〕