

「ネエー、どいてどいて ぶつかるよー」

栃尾東小学校の全校児童390人が  
自然の大切さや思いやる気持ちを学んだ川遊び  
(栃堀地内の刈谷田川、7月5日)

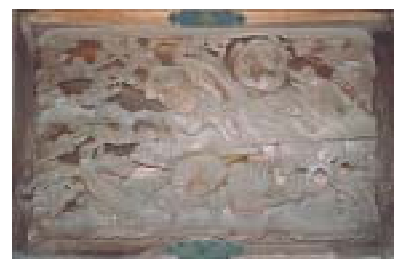
## とちおの文化財

### 「秋葉三尺坊奥の院」一棟

市指定有形文化財（建造物）  
所在地 谷内二丁目  
所有者・管理者 常安寺  
指定年月日 昭和五十四年十月一日



試合の図



酒宴の図



敗北の図

秋葉三尺坊大権現は、火伏せの山岳信仰である秋葉信仰の二大霊山の一大霊山として日本総本廟の称号をもち、古くから火防の神として全国的に信仰されてきました。秋葉神社本社に続く奥の院は、棟札によると江戸時代後期の弘化三（一八四六）年に落慶したもので、建物自体が入念で美しいうえに見事な彫刻が彫り込まれています。この建物は総檜づくり、屋根は一重切妻造で檜皮葺となつています。彫刻はやや遅れて安政年間（一八五四～一八五九）のころのものと思われまふ。彫刻の奥義を究め、彫刻家として広く知れ渡る江戸雑司ヶ谷の石川安兵衛（号は雲蝶）と熊谷の源太郎の二人の手により八年間の歳月を費やして彫られたもので、和様と唐様の折衷式です。檜の板に刀痕も鮮やかに、力強く生き生きと彫られ、土台から破風にいたるまで、くまなく彫刻で埋め尽くされています。腰長押と内法長押との間には厚さ二十四センチメートルの檜の一枚板をはめ込み、思い切った大胆なデザインと構成によって、東側には烏天狗の酒宴、南側には大天狗の前での烏天狗と若武者の試合、西側には烏天狗の敗北の図が彫り出されており、まさに迫力ある作品です。

このコーナーは、栃尾市にある、県・市指定の文化財を紹介しています。  
生涯学習課（文化センター内・52 2020）

施設名	休館日
市民会館	毎月第1・第3月曜日
文化センター	毎月第2月曜日の9～17時
公民館図書室	毎週月曜日
総合体育館	毎週月曜日
勤労者体育館	毎週月曜日
美術館	毎週月曜日
杜々の森	毎週火曜日
ふるさと交流広場	毎週火曜日
道院高原	無休
産業交流センター	毎週月曜日
物産館	8月は無休

休館日が祝祭日の場合は、変更することがあります。

547 広報 とちお 2002-8 平成14年8月5日発行  
発行/新潟県栃尾市長 編集/栃尾市行政管理課広報広聴係  
〒940-0298 新潟県栃尾市金町2-1-5 ・0258-52-2175 FAX52-3990  
URL: <http://www.city.tochio.niigata.jp/> E-mail: [info@city.tochio.niigata.jp](mailto:info@city.tochio.niigata.jp)

# 不法投棄



最近、西谷地区の山林に不法投棄された家電製品や家具、屋根アタンなど。軽トラックで数回にわたり投棄されたものです。地元の人の協力と警察の捜索で投棄者が判明し、きれいに撤去してもらいました。捨てるときの何十倍も労力がかかったことでしょう

モラル(道徳心)がいっぱい捨てられています。

この投棄されたごみは誰が片付けるのでしょうか。地域の皆さんや市が片付ければ済む問題でしょうか



広い畑地に廃車が点在しています。自分の土地かもしれないが、投棄物を放置することは「不法投棄」です。景観が損なわれていませんか



市内のいたる所で見られるようになったポイ捨てや不法投棄。捨てる人がいる一方、それを一生懸命拾う小学生やお年寄りがいることをあなたは知っていますか。  
回収された物には、家電製品やストープ、日用雑貨、タイヤなどが目立ちます。また、ふだんリサイクル品として収集している空き缶や空きビンなども多く見られました。  
栃尾の豊かな自然を、子どもや孫たち次世代に残してやるのは、皆さんです。快適に住みよい環境づくりのため、ポイ捨てや不法投棄を栃尾市からなくしましょう。

不法投棄物の撤去作業  
を行う地元住民と市職員。撤去する場所が増えるにつれて、撤去に必要となる労力も増え、撤去費用も高くなる傾向があります。また、撤去作業には、撤去したごみの処理費用も必要です。自分さえよければそれでいいのですか！

### 道路も川も山林も「ごみ箱ではありません」

道路からちょっと離れた林の中に壊れた家電製品が…。畑の中にナンバープレートのない車が…。道路の路肩にビニール袋に入ったコンビニ二弁当の殻が…。古タイヤが…。建物の廃材が…。市内のあちこちに見られる光景です。  
「ごみを処分するのにお金がかかりすぎるのが悪い」、「自分の土地だからいいじゃないか」、「どこに持っていいのかわからない」と、捨てる人の言い分はさまざまです。道路や川、森や野原に物を捨ててよいものでしょうか。これは、皆さん一人ひとりのモラル(道徳心)の問題です。  
ごみのポイ捨てや不法投棄をしたときの後ろめたい気持ち、それはあなたの心の中にごみを捨ててしまったことになりませんか。  
小学生やお年寄りが一生懸命に町内

### 9月1日(23日) 可燃ごみの搬入を中断

ダイオキシン対策の焼却炉改修工事のため、9月1日から23日まで環境クリーンセンターの焼却炉が使用できません。期間中の取り扱い、次のとおりです。

燃えるごみ

- ・家庭ごみの収集は、通常どおり行います。
- ・事業所のごみは、「許可業者委託」となり、見附市の焼却場で受け付けます。
- ・家庭ごみ、事業所のごみの直接持ち込みはできません。
- ・燃えないごみ・リサイクル品・通常どおり収集します。直接持ち込みもできます。

問合せ 環境衛生課 ☎ 2477

### シルバー人材センター 家電4品目の処理業者に

処分したいテレビや冷蔵庫、洗濯機、エアコンの処理業者に市内電化製品小売店のほかに栃尾市シルバー人材センターが加わりました。処理手数料などについては、問い合わせください。

問合せ 栃尾市シルバー人材センター ☎ 53 2141

### 罰則規定

「廃棄物の処理及び清掃に関する法律」(通称・廃棄物処理法) 第十六条 「ごみの投棄の禁止」  
第二十五条 違反者に対する罰則 五年以下の懲役もしくは一千万円以下の罰金又は懲役と罰金の両方

### 自分の土地への放置も犯罪です

他人の土地や公共の場所への不法投棄は当然のことながら、自分の土地へ投棄物を放置することもやはり「不法投棄」です。不法投棄は「犯罪」です。犯罪には、次のような厳しい罰則などがあり、規模の大小にかかわらず適用されます。

のごみ拾いをしています。皆さん一人ひとりがごみを不法に捨てない、ポイ捨てをしないという気持ちを持つことができれば、何事にも勝る環境づくりといえます。

# 地域の個性を尊重するための手法

長岡地域合併研究会では、合併するとした場合三十万人の中核市を目指しています。その際に中心部は発展するが、周辺部は取り残されることなどが心配されています。  
六月二十四日開催の第四回首長会議では、合併

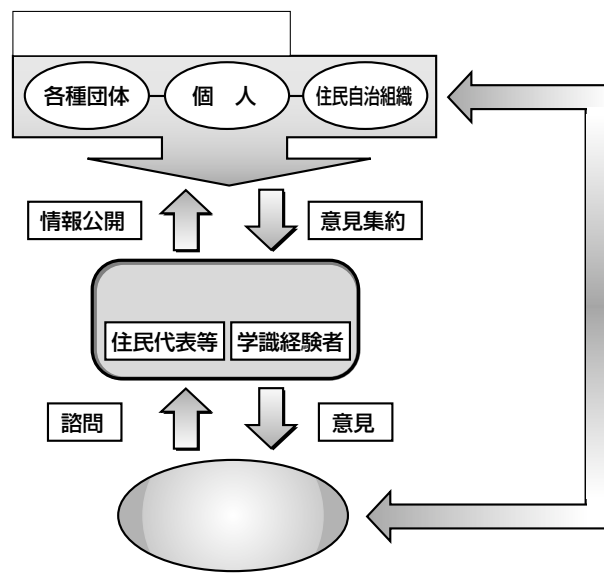
後に懸念される事項として挙げられている「周辺地域の衰退」、「地域の伝統や文化の衰退」、「住民と行政の距離の広がり」に対応し、地域の個性を尊重するための手法について検討しました。

## 地域審議会

大きな市域になると周辺地域の意見が反映されなくなる。  
議員定数が少なくなると、要望が届きづらくなる。

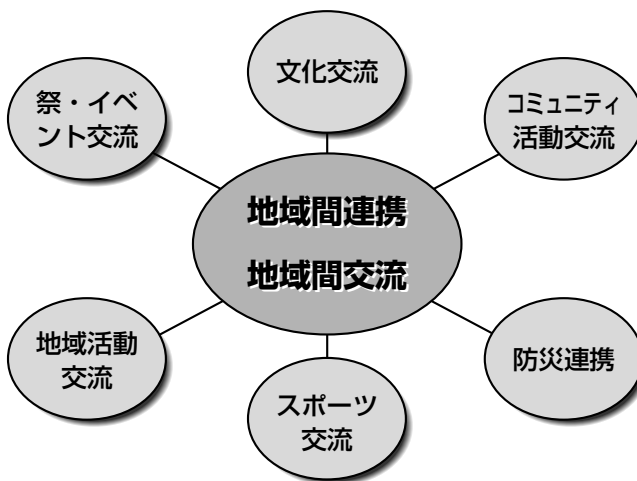
### 地域の意見を反映させるための地域審議会の設置が必要

※地域審議会とは：合併特例法では、合併前の関係市町村の協議により、旧市町村区域ごとに新市の首長の諮問により審議したり、必要に応じて意見を述べる事ができる付属機関を置くことができます。これを地域審議会といいます。



## 住民の一体感の醸成

図2 連携・交流のあり方



**合併後の住民の一体感を醸成する方策**  
①住民参加型の合併に関連する記念事業の開催。  
②住民主体の地域間連携や交流を促進する。

合併後に周辺市町村の住民とうまくなじめない、どうしてもわだかまりが残る。

## 個性ある地域振興

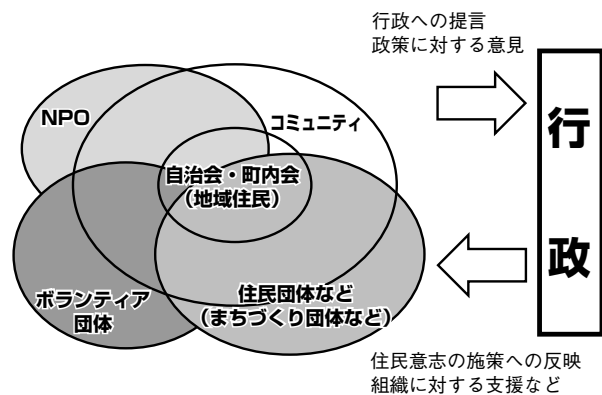
町内会やボランティア、各種団体などによって培われてきた住民自治やまちづくり活動、そして地域の伝統や文化の衰退が心配。

### 地域住民と行政のパートナーシップによるまちづくりの継続が必要

具体的には

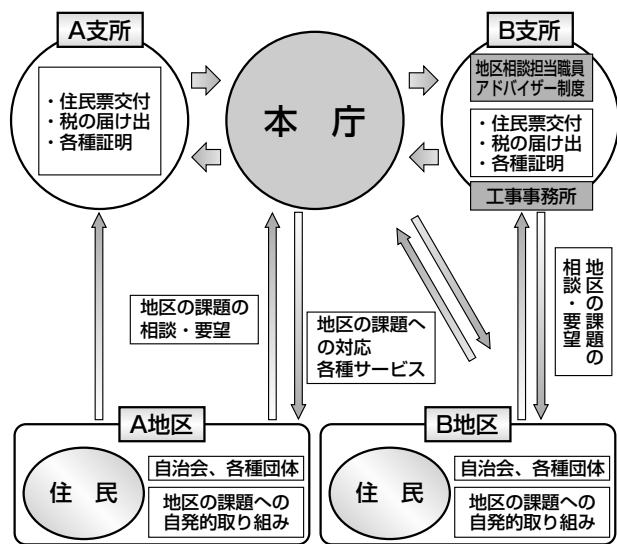
- ①地域課題への住民自治組織やコミュニティ組織と行政との協働のまちづくり方策の検討
- ②コミュニティ施策の検討
- ③地域住民の意向を行政に反映させる仕組みづくりの検討
- ④行政への住民参加の仕組みの検討
- ⑤地域振興策の継続（地域の活力を生み出す取り組み）
- ⑥地域の特性に応じた柔軟なまちづくりの推進（中山間部、都市部、農村部）

図3 住民自治組織等によるまちづくり



## 支所機能・ネットワークの充実

図4 支所機能・ネットワークの仕組み



- 具体的には
- ①支所を置き、地域の特性に合わせた機能を持たせる
  - ②地域住民の意向を行政に反映できる仕組み作り
  - ③きめ細かいサービスを実施するための権限の検討
  - ④コンピュータなどのネットワークの充実
  - ⑤郵便局など他機関の活用
  - ⑥合併のスケールメリットを損なわない支所機能

支所機能・ネットワークを充実させて行政サービスを下ろさない。

市役所が遠くなって届出や証明などの用事に行くのが大変。結果として住民への行政サービスが低下する。

### 合併研究会分科会

第一ステップの成果まとまる  
制度比較一、三九一項目

長岡地域市町村合併研究会では三十二の分科会を組織して、三五四項目の行政制度比較と合併した場合における重要事項の精査、シミュレーションを行っています。

現在、第一ステップが終了し、業務ごとにさらに詳しく検証した結果、新たに加えられた制度比較は一、〇三七項目で、合計では一、三九一項目となりました。（七月二十五日現在）特に市民生活に直接関係の深い福祉・保健・医療分科会では、二五〇項目にも及んでいます。

この作業は引き続き行っていく予定であり、これらの項目数は変動する場合があります。今後は、おおむね九月下旬をめどに、第二ステップとしてこれらの制度比較を元に、新市における制度の調整案の検討と調整案ことの財政シミュレーションを行う予定です。

市町村合併に関する問合せは  
企画財政課広域行政係  
☎52-2151 内線3336

～ 障害のある人がいきいきと生活できる社会に向けて～

平成15年4月から

# 「支援費制度」が始まります

## 支援費制度の対象となるサービス

	身体障害者	知的障害者	障害児
施設サービス	身体障害者更生施設	知的障害者更生施設	
	身体障害者療護施設		
	身体障害者授産施設	知的障害者授産施設	
		知的障害者通勤寮	
居宅サービス	身体障害者居宅介護等事業(ホームヘルプサービス)	知的障害者居宅介護等事業(ホームヘルプサービス)	児童居宅介護等事業(ホームヘルプサービス)
	身体障害者デイサービス事業	知的障害者デイサービス事業	児童デイサービス事業
	身体障害者短期入所事業(ショートステイ)	知的障害者短期入所事業(ショートステイ)	児童短期入所事業(ショートステイ)
		知的障害者地域生活援助事業(グループホーム)	

### 施設サービス

**身体障害者**  
身体障害者更生施設  
リハビリを受けた後、自宅で生活するための訓練を受ける場所です。

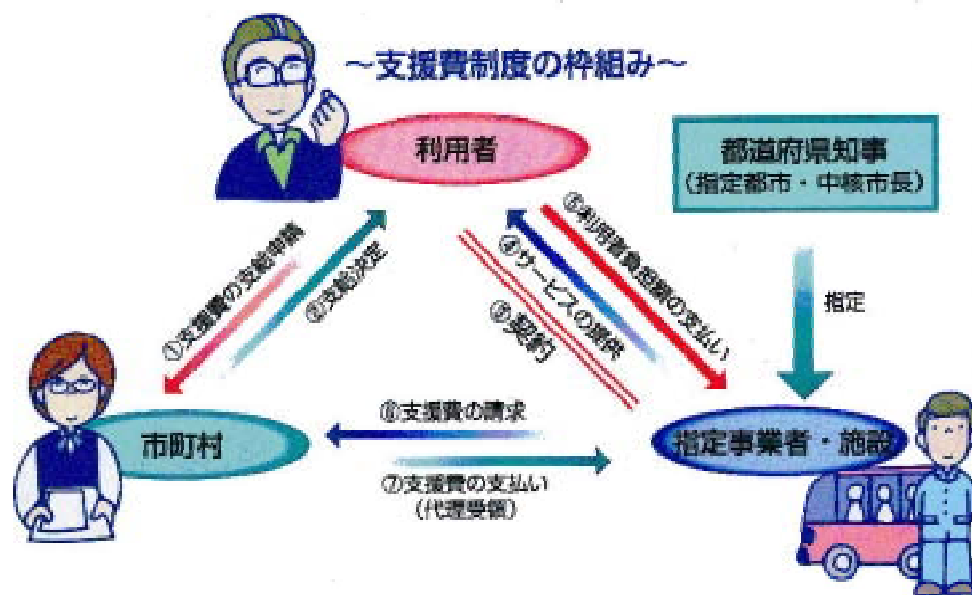
**知的障害者**  
知的障害者授産施設  
身体障害者療護施設  
リハビリを受けながら生活する場所です。

**居宅サービス**  
身体障害者授産施設  
仕事ができるようになるための訓練を受ける場所です。

**知的障害者**  
知的障害者更生施設  
地域で生活するために必要な訓練や作業を行う場所です。

## 支援費制度の枠組み

支援費制度では、利用者とサービス提供事業者（指定事業者・施設）、市、県、国が協力してこの制度を支えています。



障害者に対する福祉サービスは、今までは行政がサービスの利用者を特定し、サービスの内容を決定する「措置制度」でしたが、平成十五年四月からは利用者本位の考えに立つ新しい仕組み「支援費制度」に移行します。この新しい制度では、利用者である障害のある人が、事業者との対等な関係に基づき、自らサービスを自由に選択し、契約によりサービスを利用することができます。

これにより、障害のある人の個人としての尊厳を重視した二十一世紀にふさわしい、福祉サービスの利用制度となることを目指しています。

## サービスの利用・手続きの流れ

### 情報提供と相談

サービスの利用を希望する人は、市の相談窓口などから、利用できるサービスや自己負担額などについて情報提供を受け、利用について相談します。

### 手続きの流れ

**支給申請**  
必要なサービスを選択し、市に支給申請を行います。申請には、所定の申請書に必要な事項を記入するほか、利用者負担額を決定するための、本人および扶養義務者の収入や課税状況などが把握できる書類などを添付する必要があります。

**支給決定**  
市は、障害のある人から、障害の状況や利用の意向、生活環境などの聴き取りを行い、支給決定にあたって必要な事項について勘案し、支援費の支給と利用者負担額を決定します。

交付される受給者証には、「支援の種類」、「支給期間」、「支給量」、「利用者負担額」、「障害程度区分」などが記載されます。

利用者は、選択した指定事業者・施設とサービス内容を確認したうえで利用に関する契約を結びます。

**サービスの提供**  
サービスを利用する場合は、受給者証を事業者・施設に提示し、サービスの提供を受けます。利用者負担額の支払い  
利用者は、利用者負担額を事業者・施設に直接支払います。  
**支援費の請求**  
事業者・施設は、提供したサービスについての支援費(利用者負担額を除く)を市に請求します。

**支援費の支払い(代理受領)**  
市は、一定の審査後に支給額を確定し、事業者・施設に支援費を支払います。(当該事業者・施設が受給者に代わって受領し、その内容を受給者本人に通知します)

## 支援費制度の対象となるサービス

対象となるサービスは、大きく分けて施設サービス(施設訓練等支援)と居宅サービス(居宅生活支援)の二つに分けられ、次のページに示すサービスが支援費制度の対象となります。



知的障害者更生施設「守門の里」には50人が入所し、花づくりなどの作業や訓練を行っています

## 居宅サービス

仕事ができるようになるための訓練を行う場所です。

**知的障害者通勤寮**  
自立した生活を目指して、職員の助けを借りながら共同で生活する場所です。

**心身障害者福祉協会が設置する福祉施設**  
重い障害のある人が訓練や作業を行う場所です。

グループホームを除いたホームヘルプサービスやデイサービスおよびショートステイは、事業名などに関係なく、ほぼ共通のサービスを提供します。

**ホームヘルプサービス**  
ホームヘルパーが、家庭を訪問して、掃除や洗濯、食事の用意などをお手伝いします。

**デイサービス**  
デイサービスセンターに通ったりする場所です。

**ショートステイ**  
家族が病気になるなどときに、施設を利用するものです。

**グループホーム**  
知的障害者が、世話人の助けを受けながら、アパートなどで共同生活するものです。

## 支援費制度が始まるまでの主な日程

平成十四成年度

支給申請受付と支給決定

十月から、支給申請受付が始まります。その後の審査を経て、順次支給決定を行う予定です。

支援費基準・利用者負担の決定

国は、平成十五年一月から三月までの間に、支援費基準

利用者負担を決定します。

平成十五成年度

今年度の準備を経て、来年度月から制度がスタートします。

今後、国からの情報に基づき随時お知らせします。

なお、支援費に関する情報は、県庁ホームページ (<http://www.pref.niigata.jp/>) でも見ることが出来ます。

問合せ 保健福祉課福祉係 ☎ 525836

# 支援費制度Q&A

Q1 いままで受けていたサービスが低下する可能性がありますか？  
 A1 あなたが希望すれば今までのように施設で生活できますし、在宅の人はホームヘルプサービス、デイサービス、ショートステイを引き続き利用することができます。

Q2 支援費制度になると今よりもお金の負担が増えるのですか？  
 A2 支援費制度では、利用者負担額については、本人または扶養義務者の負担能力に応じて定められます。その際、利用者の負担が著しく増加することのないように配慮し、設定することとしています。

Q3 サービスを選ぶときに、事業者や施設(じ)とはどのようにして知る事ができますか？  
 A3 市の窓口(保健福祉課福祉係)で聞くことができます。また、インターネットで社会福祉・医療事業団のワム・ネット(<http://www.wam.go.jp>)を見てもわかります。

Q4 現在、施設に入所している人はどうすればよいのでしょうか？  
 A4 支援費の支給決定を受けることが必要です。ただし、平成十五年四月に施設に入所している場合は、平成十六年三月までの間に、市に支援費の申請をしてください。

Q5 支援費制度になったら障害の重い人がサービスを利用できなくなりませんか？  
 A5 事業所・施設は、正当な理由がない限り利用の申し込みを拒否できません。また、市は事業所・施設と連絡をとって、障害の重い人も希望するサービスが受けられるように話し合っ調整します。したがって、障害の重い人がサービスを利用できなくなることはありません。

Q6 支援費の対象とならないサービスはありますか？  
 A6 対象外の日常生活用具や手話通訳などは、今までどおり利用することができます。

## 身体障害者の施設が新たに開設されます ～ 入所者募集 ～

平成15年4月に、身体障害者のための2つの施設が次のとおり開設される予定です。入所を希望する人は、保健福祉課福祉係まで問い合わせてください。

施設種別 身体障害者療護施設  
 施設の目的 身体上の著しい障害のため、家庭での介護が困難な人や、日常生活の大半を介助によらなければならない状態にある人の介護を行う。

対象者 身体障害者手帳を所持している18歳以上の人で、著しい障害のため、家庭において常時介護を要する人

施設名・設置場所  
 リハビリセンター王見台療護部(仮称)長岡市王番田町

かたくりの里(仮称)岩室村大字橋本地内  
 定員 30人 50人

その他 新設される2施設は、入所は支援費制度に基づいて行われるもので、県内全域を入所対象とした施設です。

問合せ 保健福祉課福祉係 ☎52 5836

## 社会福祉協議会職員募集 ～ ホームヘルパー ～

職種・採用人員 訪問介護員 ... 1名

勤務形態 正規職員・4週8休制

受験資格 次のいずれの条件も満たしている人  
 介護福祉士またはヘルパー2級以上の資格(来春取得見込み)を有する人  
 普通免許を有し通勤可能な人

25歳未満(平成15年4月1日現在)の人  
 肉体力労働に耐えうる体力を有する人

試験 10月20日(日)8時30分 社会福祉協議会  
 作文試験 面接試験

採用予定日 平成15年4月1日

受験手続 受験申込書は社会福祉協議会で交付します。受験申込書のほかに、次の書類を添付して提出してください。

最終学校の卒業(見込み)証明書  
 資格免許の写し  
 郵送による申し込みは受け付けません。

受付期間 8月19日(月)から9月12日(木)までの  
 執務時間内(午前8時30分から午後5時15分)。  
 ただし、土・日曜日および祝日は受け付けません。

申込み・問合せ 〒940 0204 栃尾市新栄町2  
 2 23保健福祉センター内 社会福祉法人栃尾市社会福祉協議会 ☎52 5895

# 新しい農業委員を紹介します



(敬称略) 飯浜 與衛

渡辺 竹安

藤田 君男

惣角 虎次

渋谷 一二

梅沢 清一

金井 登

茨木 徹夫

大橋 長雄

坂井 善一

関根 松男

葦澤 友衛

椛澤善一郎

高橋 正之

大橋 茂雄

高山 政利

伊佐 一与

酒井 昭夫

今井 哲英

### 栃尾市農業委員会委員(議席番号順)

氏名	住所	備考
高橋 正之 (63)	栃 堀	
葦澤 友衛 (50)	天下島	
渡辺 竹安 (51)	一之貝	
惣角 虎次 (63)	入塩川	
飯浜 與衛 (51)	吉 水	農協推薦
茨木 徹夫 (62)	一之貝	
伊佐 一与 (63)	東中野保	振興副部長
渋谷 一二 (72)	栄 町	市議会推薦
酒井 昭夫 (59)	平	
関根 松男 (64)	下榎出	会長代理
梅沢 清一 (53)	森 上	
高山 政利 (63)	北 荷 頃	
坂井 善一 (68)	原 町	
藤田 君男 (55)	塩 新 町	市議会推薦
椛澤善一郎 (65)	半 蔵 金	農政部長
大橋 茂雄 (63)	山 田 町	農政副部長
金井 登 (67)	宮 沢	振興部長
今井 哲英 (73)	下 榎 出	共済組合推薦
大橋 長雄 (66)	下 塩	会 長

七月七日に予定されていた栃尾市農業委員会委員の一般選挙は、期限までに届け出た候補者が十五人と選挙による委員の定数を超えなかったため、無投票となり十五人が当選しました。この選挙は、平成十四年七月十九日をもって委員の任期が満了するため、実施が予定されていたものです。

次いで、越後ながおか農業協同組合、中越農業共済組合、市議会から推薦された四人の委員

### 農業委員会とは？

農地の利用に関する調整や、自作農の創設・維持、農地の交換分合などの事務を行う行政委員会、農地のある市町村に置かれた機関です。

特に重要な業務は、農地法などで定められた農地の権利移動

### 耕作状況の変更は速やかに届出を

耕作面積に異動が生じたときは届出が必要ですが、小作地については八月一日現在の所有状況を把握しています。本年の耕作面積に異動がある人は、印鑑持参のうえ届け出てください。

問合せ 農業委員会事務局・522153

が選任され、全体で十九人の新しい農業委員が誕生しました。改選後の第一回定例会が七月二十二日に開催され、会長、会長代理の互選と専門部会の構成などについて審議し、新しい農業委員による活動がスタートしました。

委員の任期は三年間です。

および転用に対する許可業務。具体的には、農地法などに基づく農地問題の公正で円滑な処理、農地の利用増進、農業・農村の振興計画の樹立、農業・農民の立場から意見の公表や行政への建議、諮問への答申などです。

### まちの話題



法務大臣からのメッセージを読み、市へ伝達する井田さん

栃尾地区保護司会（那須清與会長）は、第五十二回「社会を明るくする運動」の一環として、七月六日、文化センター大会議室で小中学校のPTAや民生委員、保護司ら約百人を集め、講演会を開催しました。



講演する佐藤生活安全課長

講演会では、栃尾警察署の佐藤俊成生活安全課長が、「栃尾市の少年非行の現状などについて」と題して講演しました。

佐藤課長は、少年非行を防ぐために、「地域住民として子どもに一声掛けたり、叱ったりしてください」「我慢する心と、思いやりの心を持たせてください」と講演し、地域住民の協力が大切と話していました。出席者は、市内や長岡市で起こった事件やその流れ、背景などが示されるたびに、驚いたり、感心したりしながら話に聞き入っていました。

### 社会を明るくする運動・講演会 非行を防ぐには、地域住民の協力が大切

### まちの話題

### 東谷小夏祭り 川遊び 7/5

東谷小学校では児童会が中心となり、「夏祭り」として川遊びを実施しました。この企画は、昨年に引き続いて二回目で、学校裏の刈谷田川を会場に全校児童が参加して宝探し、石積み、川遊びを行ったものです。石積みは、事前にいわれを調べて発表してから伝統行事を体験。メインの川遊びは、町内ごとに流れに入り、あちこちで水しぶきと歓声が上がっていました。豊かな自然とのふれあいを通じて、みんなで仲良く遊ぶことの大切さを学びました。



手を離しても大丈夫かなあ？

### 東小「杉の子夏祭り」 思いやる気持ちを学んだ 川遊び



浮き輪に乗って大歓声

七月五日、栃尾東小学校児童会は、「川遊びを通して、ふるさとの自然に親しもう」と、今年も栃尾のふるさと交流会館うらの刈谷田川で川遊びを行いました。前日降った雨で少し水温が低かったにもかかわらず子どもたちは、用意した浮き輪に乗って川下りを楽しみました。

また、お兄さんやお姉さんは、町内ごとに小さい子どもたちが危なくないようにと安全に気を配るやさしい心と、思いやる気持ちを川遊びで学びました。

### うま市夜店、芸能まつり 7/23

梅雨が明けて猛暑の中で迎えたうま市夜店。家族連れなど子どもたちが夢を求めて大勢繰り出し、夜遅くまで賑わっていました。中央公園で開かれた芸能まつりにも、多くの人が涼を求めて集い、カラオケ、詩吟、民謡、おどり、三味線を楽しんでいました。



夜店は楽しい夢がいっぱいどれにしようかな...

### 歌声ボランティア協会主催 第19回チャリティー歌謡ショー

七月六日、チャリティー歌謡ショーが市民会館大ホールで行われました。会場を満員にした観衆からは大きな拍手や声援が送られていました。



出演者の皆さんと募金を渡す阿部正栄会長

### 白山保育所 七夕まつり 7/5

白山保育所で七夕まつりを行いました。子どもたちは七夕の歌を歌ったり、先生たちによるブラックライトで演出した七夕の話しを聞いたりして楽しんでいました。



短冊を飾り付ける子どもたち

秋葉三尺坊大権現 火伏せの神「秋葉三尺坊大権現の火祭り」が、秋葉公園野外ステージで挙行されました。闇夜に燃え上がった炎が幻想の世界に誘い、集まった老若男女から大きな歓声。神事あとの火渡りでは、無病息災、家内安全など思い思いの願いを込めて火を渡る人たちの列が続いていました。



キヤー！熱いよ

### 美術館 見てふれて楽しもう！ 木のからくりアート展 9月29日まで好評開催中

美術館は、木のぬくもりと、わくわくする動きを実際に見て、ふれて体験できる「木のからくりアート展」を九月二十九日まで開催。また、一階市民ギャラリーでは、八月二十五日まで子ども造形教室の作品発表が行われるほか、会期中は関連行事が盛りだくさんです。ぜひご覧ください。



木のからくりを楽しむ子ども

### 伝統芸能公演会 伝えていきたい伝統の踊り

杜々の森の祭礼の七月二十一日、西中野俣伝統芸能保存会による公演会が、名水公園広場で行われました。この日は、毎月三回集まって保存に努めている「おけさ」、「よしよし踊り」、「広大寺踊り」を披露。数年前から伝統芸能に取り組んでいる中野俣小学校の五・六年生も広大寺踊りの練習の成果を発表し、大きな拍手が送られていました。



地域ぐるみで守り伝える伝統芸能

### とくとく商品券発行 7/19・20

一割お得な「とくとく商品券」が七月十九日から発行され、早速たくさんの人たちが訪れ、商品券を手に入れています。今年の発行総額は一億千万円で、有効期限は九月二十日まで。プレミアム商品券推進委員会では、「期限切れにならないように、早めに使ってください」と話していました。



初日から好評発売！

### 混声合唱団定期演奏会 7/19

栃尾混声合唱団の第二十三回定期演奏会が市民会館大ホールで開催されました。同合唱団は昭和五十三年に公民館コーラス教室から独立し、メンバーは現在二十一人。今回は、混声合唱組曲「千曲川賛歌」や女性合唱三曲のほか指揮者を務めた小林英夫さんのテノールソロ、「川の流れのよう」などにポップコーラス七曲、最後は観客と一緒に「故郷」を歌い幕を閉じました。



ポップコーラスを歌うメンバー

# 市職員募集

職種・採用人員  
 消防職（上級職または初級職） ... 若干名  
 受験資格  
 上級職... 大学卒業程度の学力を有し、昭和50年4月2日から昭和56年4月1日までに生まれた人  
 初級職... 高等学校卒業程度の学力を有し、昭和51年4月2日から昭和60年4月1日までに生まれた人  
 住所要件 栃尾市に住所のある人およびUターン希望者（就学などのため一時的に市外へ転出している人を含む）  
 試験  
 第一次試験 9月22日(日) 栃尾市役所  
 教養試験、適性試験、作文試験  
 採用予定日 平成15年4月1日  
 受験手続  
 ・受験申込書は総務課で交付します。  
 ・受験申込書のほかに、次の書類を添付して総務課へ提出してください。最終学校の卒業（見込み）証明書、最終学校の成績証明書（開封しないこと）  
 ・郵送による申し込みは受け付けません。  
 受付  
 8月22日(木)までの執務時間内（午前8時30分から午後5時15分）。ただし、土・日曜日は受け付けません。  
 申込み・問合せ  
 総務課人事係 〒940 0298 栃尾市金町2 1 5  
 ・52 2151内線325

## 市政バスで見学してきました

市では、市政について理解を深めていただくため、公共施設を見学する市政バスを毎年運行しています。今年も、7月3日に、下水処理センター 環境クリーンセンター 栃尾市美術館のコースで実施し、21人が参加しました。



西川 リツさん (平)

ごみの処理が一番大変ですね

今年も友だちと一緒に参加しましたが、水が浄化される仕組みや源氏物語五十四帖展を見ることが出来て大変良かったと思います。でも、一番の関心事は毎日出るごみの問題ですね。農業を営んでいるので使用済



いろんな物が入り混じった燃えないごみの処理を見学する参加者たち

みのマルチシート、いらなくなつたテレビなどはどうすればいいのかわかりませんが、説明を聞いてよく分かりました。みんな協力して、きちんと処理したいですね。

## まちの話題

### 西谷小クラブ活動 秘密基地づくり 7/12



西谷小学校（碓井和子校長）のアドベンチャークラブは、西谷川のほとりに秘密基地をつくりました。この基地は、周りから見えない絶好の場所であり、地域の益踊りの櫓を再利用したミニサイズの櫓を中心に、手づくりブランコやハンモックがあり、集会場、ゲームを楽しむ場、魚釣りなどの川遊びの拠点として力を合わせてつくりました。みんなのアイデアで、これからどんな基地に変貌していくのか楽しみです。



市内公立・私立の保育園（所）に通う年長児約五十人が、総合体育館で開催された交流会に参加しました。これは、就学前に顔を合わせ、小学校に入っても仲良く遊べるようにと始まったもので今年で二十四回目。園児は、チャンピオン体操で体を慣らし、じゃんけん列車や玉入れなどのゲームを楽しみました。

小学校に入っても仲良く遊べるように  
**年長児交流会** 7/16

### 関越道で栃尾の観光をPR ~えちご長岡観光フェア~ 7/7

栃尾市をはじめ長岡広域圏と柏崎地域十七市町村が、埼玉県の高坂サービスエリアで観光フェアを開催。当市のコーナーでは、名物あぶらげなどの特産品の販売と宣伝および観光PRを行いました。あぶらげの試食と販売は大変好評で賑わいました。あぶらげは「こんなに大きいあぶらげは初めて」と大好評。



### ミュージック ふれあい交流予選会 7/28



県大会の出場権を目指して熱唱する出場者

県身体障害者福祉協会主催の「ミュージックふれあい交流会」第六地区（栃尾市などの中越地区）予選会が、産業交流センターありなすで開催され、二十人の出場者が盛んな声援を受けて自慢の力を競いました。審査の結果、当市の一人を含む上位五人が県大会の出場権を獲得。この日は演歌歌手によるア



トラクションなどもあり、音楽を通じて交流を深めていました。また、六月二十四日、刈羽村を会場に開催された県身体障害者体育大会第六地区大会で、栃尾市身体障害者福祉協会（大橋幸会長）チームは健闘し見事に優勝しました。

### ホタルを見る会 6/29

「元氣な栃尾を作ろう」を合い言葉に昨年誕生した栃尾元氣塾（佐藤一夫塾長）は、今年も「ホタルを見る会」を開きました。午後七時半にふるさと交流会館に集まった参加者は、裏手の刈谷田川に移動。河原に腰を下すと、カジカガエルの鳴き声が聞こえ、暗闇にホタルがほのかな光を放ちながら飛び交う様子を見ることができました。「何十年ぶりにホタルを見た」という人もいて、豊かな自然の中でカジカガエルとホタルが演じるページェント（野外劇）を、心ゆくまで楽しんでいました。



あっちにもこっちにもホタルがいっぱいいるね

### 栃尾の自然を訪ねて 143 天の宝石って？

蒸し暑い日が続きますが、夜になれば暑さも和らぎ、夕涼みがてら夜空を眺めるにはとてもよい季節となりました。

「夏の大三角」は、夏の星座探しで一番の目印になってくれます。その中で、白鳥座のデネブから天の川を南にたどっていくとおおきな十字が出来ます。南半球にある「南十字」に対して、「北十字」と呼ばれています。

また、天の川の中に羽ばたく白鳥座のくちばしにある3等星は、「アルビレオ」と呼ばれ、トパーズ色（金色）の3.1等星とサファイア色（青色）の5.4等星の美しい二重星で、その色の対比の美しさから「天の宝石」と



昨年11月のしし座流星群

呼ばれています。そう、宮沢賢治の「銀河鉄道の夜」の中にも登場しています。今年も世界中がワールドカップで沸きました。が、新潟のサッカーチーム「アルビレックス」の名前のもとになった星でもあります。「ビッグスワン」の名もきつとここからきているのです。

さて、今月十二日から十三日朝にかけてペルセウス座流星群が極大となります。ペルセウス座とカシオペア座の間の放射点から全天に現れます。当日は月も夜半前には沈み、今年一番の条件になります。ほかに、みずがめ、はくちょうといった流星群も活動しており、空が暗ければけっこうな数の流星が見られるコッパは、シートにゴロリと横になって長い時間星空を眺めることです。さらに写真にもチャレンジしてみようか



白鳥座「北十字」 栗田直幸(Naoyuki Kurita)

### 守門岳縦走ツアー 8月31日(土)~9月1日(日)

宿泊：ロッジ道院 定員：20人 参加費：10,000円  
 申込み・問合せ：24日(土)までに道院高原 TEL:58-2120

### たべちゃうぞ!! 食虫植物展

とき：9月8日(日)まで9時30分~16時30分、月曜休館 ところ：県立植物園(新津市)  
 観覧料：一般600円、小・中学生300円 問合せ：TEL0250-24-6465

# 第48回 とちお祭



### とちお祭 行事日程

**8月23日(金) (前夜祭)**  
 てまりみこしタイムレース  
 18:50~20:00 谷内1丁目(谷内通り)  
 みこし渡御  
 20:00~21:45 谷内2丁目 谷内1丁目(谷内通り)

**8月24日(土)**  
 鼓笛パレード  
 12:30~13:00  
 栃尾東小学校 = 市民会館前 新金橋 新町交差点  
 大町 備橋 中央公園  
 オープニング・ミュージックフェア  
 13:00~15:30 中央公園特設ステージ  
 大民踊流し  
 19:00~21:00 谷内2丁目 ↔ 本町(備橋)

**8月25日(日)**  
 仁和賀行進  
 12:00~14:30 中央公園前と出雲通りの巡回コース  
 第2回全日本樽みこし綱引き選手権大会  
 15:00~17:30 中央公園特設会場  
 大花火大会  
 19:30~21:30 観覧席 栃尾東小学校グラウンド

### 交通規制のお知らせ

8月23日(金) (午後6時~11時)  
 みこしレース、みこし渡御のため  
 谷内通り  
 8月24日(土) (午後6時~10時)  
 大民踊流しのため  
 谷内通り~本町(備橋)の間  
 8月25日(日) (午前11時~午後3時)  
 仁和賀行進のため  
 谷内通り・中央公園前通り  
 当日の交通案内板および係員の指示に従って通行するようお願いいたします。



### 交通安全対策 連絡協議会長表彰

大橋さんは、栃尾市交通安全協会の理事、副会長として、交通安全の普及に尽力されたことが認められ、交通安全対策連絡協議会長(県知事)から交通安全



左から橋本さん、葛綿さん、杵洲市長、星野さん

### 人権擁護委員表彰

星野信行さん(栃壠)は「法務省人権擁護局長感謝状」、橋本英俊さん(金沢)は「全国人権擁護委員連合会長表彰」を、葛綿弘義(上塩)さんは「関東人権擁護委員連合会長表彰」を受賞しました。  
 それぞれ人権擁護委員として、永年にわたり市民の人権相談業務に携わってきた功績が認められたことによる表彰です。

### 北信越大会出場

剣道団体戦(6月15・16日、会場 福井県)  
 吉原さんは、県大会三位となり出場、健闘しました。



吉原祐輔さん  
二日町 帝京長岡高校 2年

この人に はなまる

大橋正春さん(東町)

功労者として表彰されました。

### 市民サッカー 小・中学生大会

七月二十日に秋葉中学校グラウンドで中学生大会が開催され、市外からの招待校三校を含む六チームが出場。秋葉中学校Aがみごと優勝しました。  
 また同日、同校体育館では小



飛田哲伸さん  
平 秋葉中学校 3年

### 柔道個人55kg級

湯谷 綾さん  
滝の下町 秋葉中学校 2年

小浦方志織さん  
新栄町 刈谷田中学校 3年

三本将太さん  
一之貝 秋葉中学校 3年

剣道個人戦

### 全国中学校総合体育大会出場

七月二十六日・二十七日に行われた中学生の県総合体育大会で、佐藤優太さんが剣道男子個人戦優勝。柔道でも西川友梨さんが女子個人戦52kg級で優勝、佐藤みのりさんが女子個人戦70kg級で優勝しました。  
 八月十七日から二十日まで開催される全国大会(会場 剣道II和歌山県、柔道II兵庫県)と、八月七日からの北信越大会に出場。活躍が期待されます。

佐藤みのりさん  
赤谷 秋葉中学校 1年

西川友梨さん  
旭町 秋葉中学校 3年

佐藤優太さん  
北河原 秋葉中学校 3年

### 第13回四市・南浦ブロックミニバスケットボール大会

七月十四日に総合体育館で行われたこの大会に、見附などから十七チーム、二百三十六人が参加。うち市内から五チームが



3位のウィッチーズ

学生大会が行われました。  
 優勝 松竹ピンポーズ  
 2位 ユースケーズ  
 3位 キッカー  
 出場し、ウィッチーズ(栃尾市バスケットボール協会所属)が、三位と健闘しました。



# ガスと安全

## ガスの豆知識

熱効率・火力編

火力が強いのはやっぱりガス！

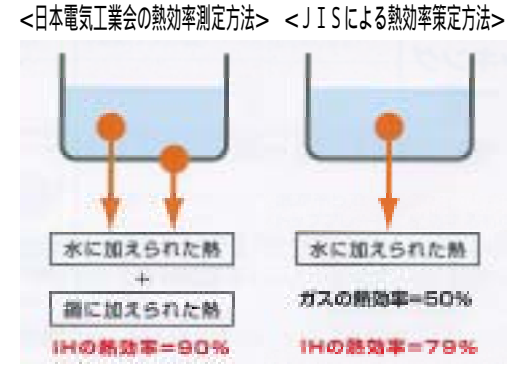
最近オール電化住宅やIHクッキングヒーター(電磁誘導加熱調理器)がPRされていますが、火力や経済性はガスと比べてどうでしょうか。

### 熱効率

多くの人が「IHクッキングヒーターは熱効率が高いのでお湯が早く沸く」と、思われているのではないのでしょうか。しかし、IHに表示される熱効率九十パーセントは、日本電気工業会の自主基準に基づいて計算されているため、JIS基準で計測すると七十九パーセントまで落ちます。対す

### 火力

熱効率は供給された熱量がどれだけの働きをしたかを表す数値であり、供給された熱量に熱効率を掛けないと火力(有効熱量)にならないのです。一般的なガスコンロ(四・六五キロワット)と四キロワット(四・六キロワット)の火力(有効熱量)を熱量×熱効率で計算し



てみると、ガスは二・三三キロワット(二キロワット)、IHクッキングヒーターは一・五八キロワットで火力の強いのはガスでした。実際に二リットルの水を沸かしてみると、ガスコンロは六分、IHクッキングヒーターは七分四十一秒とガスの方が一分以上も早く沸きます。ランニングコストはガスが四・二六円、電気は五・七五円となります。

「熱効率が高いとお湯が早く沸く」というのは誤った認識を与える表現で、お湯を沸かすのは火力(有効熱量)であり、条件をJIS基準にそろえて比較すると、火力が強く経済的なのはガスコンロです。問合せ ガス水道局 ☎52 5826

## わが家の防災

### ルールを守って 楽しい花火

子どもたちにとって夏の身近な風物詩「おもちゃ花火」。しかし、おもちゃとはいえ花火の原料は火薬です。子どもたちに「正しい遊び方」を普及周知するため、注意事項を守って花火を楽しみましょう。

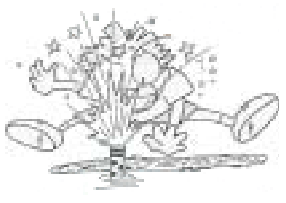


### 花火の遊び方 10のポイント

- 1. 花火に書いてある遊び方をよく読んで必ず守りましょう。
- 2. 衣服に火がつかないように注意しましょう。
- 3. 花火を人や家に向けたり、燃えやすいもののある場所で遊んだりしないようにしましょう。



風の強いとき、乾燥しているときは、花火遊びはやめましょう。水を用意しましょう。たくさんのお花火に、一度に火をつけないように。吹き出し、打ち上げなどの筒もの花火は、途中で火が消えても筒をのぞいてはいけません。点火するときも筒先に顔や手を出さない。



花火をポケットに入れてはいけません。花火をほぐして遊ぶことは危険です。花火遊びは、迷惑にならない場所と時間と後始末！

## おしらせ

### 今月の税金など

納期 9月2日

市・県民税  
国民健康保険税  
ガス水道  
下水道料金

### 寄付御礼

次のとおり市に寄付をいただきました。ありがとうございました。(14.6.4~14.6.14)

### お盆のゴミ収集は 休みません

燃えるごみ  
お盆中休みません。  
燃えないごみ  
お盆中休みません。  
リサイクル(びん、缶、紙類)  
お盆中休みません。  
問合せ 環境衛生課 ☎53 2477

### 第34回 栃尾市美術展 作品募集

とき 11月2日(土)~4日(月)9時~18時(ただし2日は10時から、4日は16時まで)

ところ 総合体育館

出品資格 市内在住または通勤・通学している中学生以上の人、および栃尾市出身の人

出品規定 公募展入選作品は、出品できません 各部門一人三点まで出品できます 中学生は各部門一点とし、学校でとりまとめます

募集部門 日本画、洋画、書道

写真、工芸・版画・彫塑、中学生の部(絵画、書道)

作品搬入 10月28日(月)17時から20時まで総合体育館で受け付けます。

問合せ 公民館 ☎52 2020

### 教室・講座

### おりなす染色講座

とき 8月17日(土) 10時~12時  
13時~15時

ところ おりなす「アトリエ」

内容 ハンカチに不思議なマーブル模様を染めます。

対象 市内の小中学生・高校生 定員 いずれも10人(先着順)

小学校低学年は保護者同伴

受講料 ハンカチ代として二百円 申込み・問合せ 8月12日(月)まで におりなす ☎51 1331

### 話せる！わかる！ 英会話教室

ALT(外国語補助指導員)を

長岡信用金庫：イベント用 TENT 二張、屋外用丸パイプイス五十脚をいただきました。

### 日常生活に役立つ ふでペン教室

とき 9月3日~11月5日 毎週火曜日(全10回)、いずれも19時30分~21時30分

ところ 文化センター2階学習室

定員 20人(先着順)

講師 内山 寛さん

受講料 千五百円

持参品 文鎮、習字用下敷き、定規、筆記用具、カッター

申込み・問合せ 8月19日(月)から 受講料を添えて公民館 ☎52 020

### 手作りアートに挑戦

木のからくり貯金箱を作ろう。

とき 9月8日(日) 10時~14時

ところ 美術館「アトリエ」

定員 いずれも30人(先着順)

小学校低学年以下は保護者同伴

講師 高橋みのあるさん(TVチャンネル) 優勝者)

参加費 貯金箱1個、千五百円

申込み・問合せ 8月17日(土)から

### 高血圧の個別健康教室に 参加しませんか

「高血圧」は心臓病や脳卒中などの動脈硬化性の病気を引き起こす要素となりやすく、血圧の上昇には生活習慣が深く関わるため、毎日の生活を見直して血圧のコントロールを心がけることが大切です。市は、次の人を対象に保健師や管理栄養士が個別に具体的なアドバイスを行います。自分の生活を改善して血圧を安定させたいと考えている人、ぜひ参加してください。

対象 次のいずれにも該当する人

- 基本健康診査の血圧測定で最大140~159の人、または最小90~99

### 各・種・相・談

相談は無料です お気軽にご利用ください

- 国民年金・厚生年金相談 8月21日(水)午前10時~午後3時 市役所市民相談室(2階)
- 行政相談 8月26日(月)午前10時~午後3時 市役所別館相談室(2階)
- 家庭児童相談 月曜日~金曜日、午前9時~午後4時
- 文化センター相談室 月曜日~金曜日、午前9時~午後4時
- 心配ごと相談 毎週水曜日午前10時~午後3時 社会福祉協議会(新栄町)
- 青少年問題相談 月曜日~金曜日、午前9時~午後4時
- 文化センター相談室

の中で、現在血圧の治療を受けていない人、ほかの循環器系の疾患で医療機関にかかっていない人、65歳以下の人

内容 1カ月に1回程度の面接を行い期間は約6カ月間 食生活・運動調査・血圧測定・尿検査があります 面接時間は1回おおよそ30分~1時間程度

申込み 8月9日(金)までに保健福祉課健康づくり係 ☎52 5836

# 求人コーナー

ハローワーク  
〈問合せ〉長岡公共職業安定所  
栃尾分室 ☎52-2333

最近の求人情報をお知らせします。  
すでに決定済みのこともありますので、面接を希望する場合や情報内容の詳細については、職安栃尾分室紹介係におたずねください。  
〈求人情報〉 (平成14年7月20日現在)

No	求人職種	事業内容	勤務地	人数	年齢	賃金	勤務時間	備考
1	織布工	織物業	山田町	1	20~58	143,800~163,700	5:00~13:30	
2	検査工	織物業	上の原町	1	25~50	138,000~149,500	8:30~17:30	
3	歯科助手	歯科診療所	栄町	1	18~28	135,000~215,000	8:00~17:00	
4	歯科衛生士	歯科診療所	栄町	1	20~30	145,000~295,000	8:00~17:00	
5	リンキング	婦人服縫製業	栄町	3	18~55	98,714~154,000	9:00~17:00	
6	ミシンオペレーター	婦人服縫製業	大町	2	45~	128,800~160,000	8:00~17:10	
7	販売員	医薬品小売業	楡原	3	18~35	70,000~70,000	9:30~15:30	
8	看護員	介護サービス業	平	2	25~55	180,000~250,000	8:00~18:00	看護婦・看護士
9	織布工	織物業	滝の下町	2	18~55	147,000~177,000	5:30~13:45	
10	修整員及び運転手	織物業	新栄町	1	20~30	140,000~170,000	8:10~17:00	1種大型免許
11	ミシンオペレーター	織物業	新栄町	2	20~40	120,000~150,000	8:10~17:00	
12	外注管理員	織物業	新栄町	1	18~40	130,000~180,000	8:10~17:00	1種普通免許
13	裁断士	織物業	新栄町	1	18~40	125,000~200,000	8:10~17:00	
14	調整員	織物業	谷内	2	18~56	199,800~257,800	5:00~13:30	
15	整経	織物業	谷内	2	18~50	152,710~180,710	5:00~13:30	
16	ミシンオペレーター	婦人服縫製業	平	5	18~35	117,000~148,500	8:35~17:00	
17	修整作業員	織物業	東町	5	18~45	126,500~161,000	8:30~17:30	
18	準備工	織物業	谷内	2	18~55	124,800~144,000	8:00~17:00	
19	美容師	理・美容業	吉水	1	20~40	130,000~200,000	9:00~18:30	理容師
20	建設技術員	土木建築工事業	平	2	26~46	224,000~280,000	8:00~17:15	1種普通免許
21	組立梱包	住宅設備機器製造	楡原	5	18~45	117,600~120,000	8:00~17:20	
22	機械オペレーター	自動車部品製造	北荷頃	5	18~27	111,780~111,780	8:00~17:00	
23	縫製	婦人服縫製業	天下島	2	20~40	125,000~150,000	8:00~17:00	
24	検品作業員	織物業	東町	5	不問	119,600~150,000	9:00~18:00	
25	織機調整工	織物業	滝の下町	1	20~60	146,900~226,900	5:30~13:45	
26	ソーイングスタッフ	織物業	大野町	1	18~50	119,600~156,400	8:20~17:20	
27	看護婦・士	医療業	新栄町	1	22~55	160,000~200,000	8:30~18:30	看護婦・看護士
28	美容師	美容業	谷内	1	18~30	140,000~140,000	8:30~18:00	美容師
29	縫通し工	織物業	谷内	1	27~40	124,800~144,000	8:00~17:00	
30	縫製工(婦人服)	婦人服縫製業	山田町	2	18~45	135,191~204,002	8:15~17:15	
31	織布員(二交替)	織物業	谷内	2	18~50	147,800~197,800	5:00~13:30	
32	配管工	土木建築工事業	楡原	1	18~50	192,000~300,000	7:45~17:00	1種普通免許
33	介護士	介護サービス業	下堰出	1	25~50	134,264~152,984	8:30~17:30	
34	介護支援専門員	介護サービス業	下堰出	1	25~	176,176~176,176	8:30~17:30	介護支援専門員
35	検品・プレス・ミシン		北荷頃	5	19~45	122,200~131,600	8:10~17:00	
36	プレス、縫製	織物業	天下島	2	20~40	125,000~150,000	8:30~17:30	
37	油揚げ製造工	食品製造業	人面	1	18~45	124,800~153,600	5:00~14:00	
38	織布工(二交替)	織物業	泉	1	18~30	154,500~187,300	5:00~13:30	
39	企画、開発	織物業	谷内	1	18~60	171,000~240,000	8:00~17:00	
40	織布要員	織物業	谷内	2	不問	126,500~230,000	22:00~5:30	

アトレとど 展示コーナー 10人の仲間たち (版画同好会) 和紙で描く自然たち (ちぎり絵の会) 8/22(木)~9/1(日)

24時間テレビ  
「愛は地球を救う」街頭募金

とき・ところ  
8月17日(土) 14時~18時  
原信栃尾店駐車場  
8月18日(日) 10時~18時  
トッピー駐車場  
問合せ 社会福祉協議会  
TEL 5 2 5 8 9 5

**行方不明の人を捜す 相談所を開設**

警察は、八月の一月間、「行方不明の人を捜す特別相談所」を開設します。

家族や知り合いの人で、病気を苦にして家を出した外出したまま行方が分からなくなった  
出稼ぎ先から便りが途絶えたなどで、その後の消息が分からず困っている人は、相談にきてください。

平成15年度採用 県立病院 職員採用選考査

区分・職種・採用予定人員  
上級(助産師)、中級(看護師)：  
全職種あわせて八十~百十人  
受験資格 いずれも昭和四十八年四月二日以降に生まれた人で、

特別相談所(9時~17時)  
・8月中(土曜・日曜日を除く)  
県警察本部  
・025 285 0110

免許取得者が取得見込みの人  
日時・会場(第一次査)  
9月29日(日)新潟県庁  
受付期限 9月3日(火)まで(郵送の場合は、消印のあるもの)  
問合せ・申込み 県病院局総務課  
職員係 千九五〇・八五七〇新潟市新光町4-1(新潟県庁内)  
・025・280・5554

**第35回 手紙作文コンクール**

募集部門・応募資格  
手紙作文部門：小・中学生、外国人(年齢制限なし)  
はがき作文部門：小学生  
絵手紙部門：制限なし

応募要領 各部門ともテーマは自由  
手紙作文部門：小学1・2年生と外国人は四百字詰め原稿用紙に2~3枚、小学3~6年生と中学生は3~5枚  
はがき作文部門：用紙は官製ハガキか同等のものを使用し、絵と関連したメッセージを添える

## その他

**お話しボランティア 「夏のおはなし会」**

「おはなしボランティア」の皆さんが「夏のおはなし会」として学習の成果を発表します。

とき 8月19日(月)14時~15時  
ところ 文化センター2階和室内  
内容 絵本、すばなし、パネルシアターなど  
対象 幼児から小学生  
参加費 無料  
問合せ 公民館 ☎52 2020

**計画外流通米は 届け出が必要です**

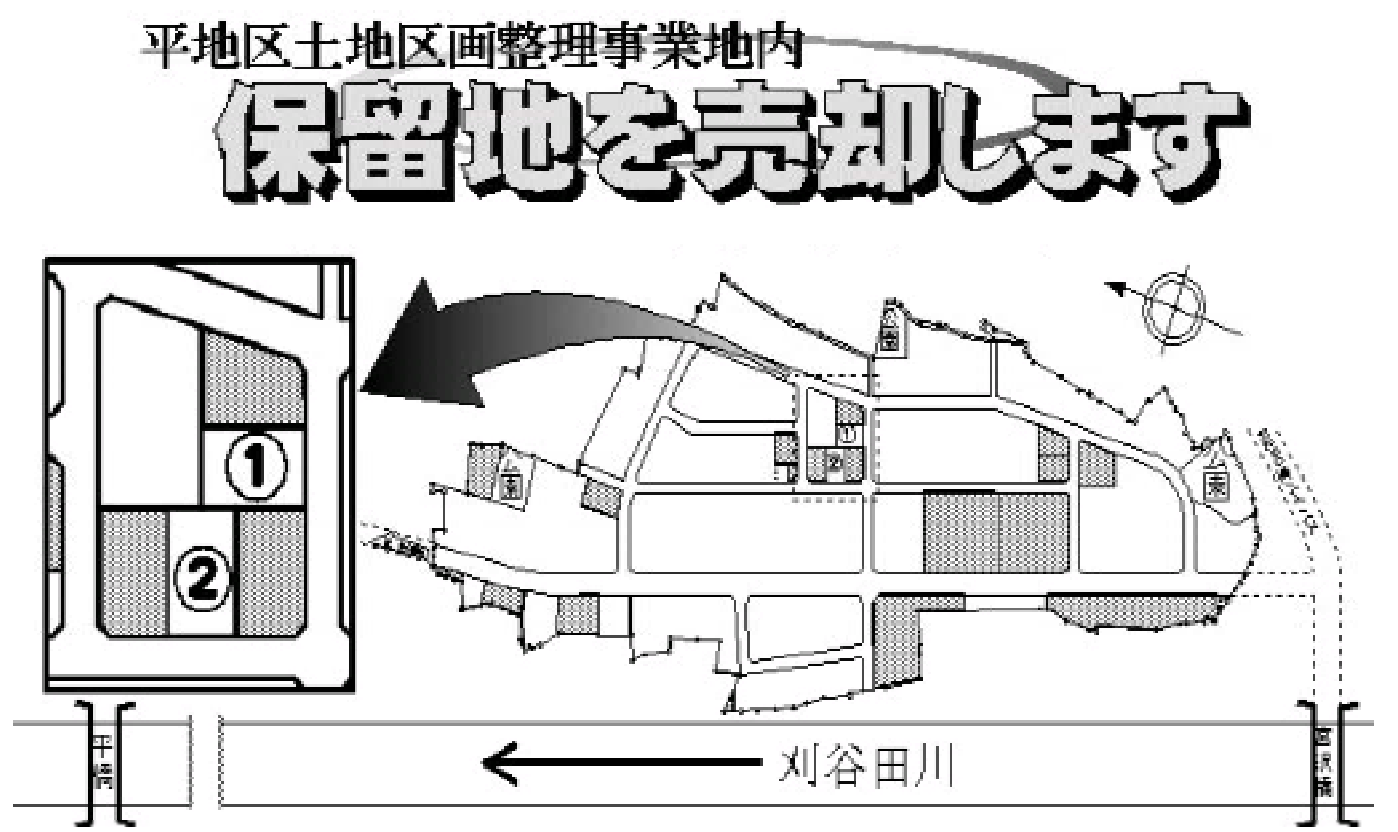
生産者が消費者や販売業者などに直接米を販売するときは、食糧事務所にあらかじめ届け出ることが必要です。この届け出は、米の流通量や流通実態を把握するために必要なもので、届け出用紙は食糧事務所、市役所農林課または農協など、第一種出荷契約取扱業者にあります。

届け出・問合せ 新潟食糧事務所  
長岡支所 ☎27 2011

**市民ゴルフ大会**

とき 10月13日(日)7時スタート  
ところ 新潟スプリングス 三条コース  
参加費 四千元(プレー代、諸経費は各自精算)  
申込方法 4人または2人1組で申し込んでください。(1人でも可)また、定員になりしだい締め切ります。

その他 ハガキでの案内は9月上旬ころの予定 プレー代は平日並みの料金です。  
申込み・問合せ 市民ゴルフ大会実行委員会事務局(市役所ゴルフ部内) ☎52 2151



平地内で工事が行われている土地区画整理事業の保留地を区画整理組合が売却します。また、保留地以外の土地についても相談に応じています。

募集期限 9月30日(月)まで  
売却区画 2区画(応募者多数の場合は、抽選)  
問合せ 建設課都市計画係 ☎52 5825、保留地以外の土地は平地区土地区画整理組合(大崎) ☎52 2048

**売却価格**

番号	面積	坪単価	金額
	274.18㎡(約83坪)	約56,500円	4,688,478円
	282.19㎡(約85坪)	約55,500円	4,740,792円
着色部は既に売却(予約)済みです。			

文化センター ギャラリーとちお 日本画展(栃尾彩遊会) 8/22(木)~9/3(火)

# とちお おしらせ版

平成14年 8.18

発行 新潟県栃尾市長 編集 栃尾市行政管理課 ☎(0258) 52-2175

## 乳幼児健診

会場 保健福祉センター  
(新栄町2-2-23)  
時間 午後1時までに集合  
1歳6カ月児健診、2歳6カ月児  
歯科健診、3歳児歯科健診  
では、歯科健診がありますので  
健診前に歯を磨いてください。  
また、希望者にフッ素塗布  
を実施します。



今井 佑真くん  
(天下島)  
8月7日  
3歳児  
健診会場で

母子手帳、問診票を忘れずに  
持参してください。

健診名	月日	対象者生年月
4カ月児健診	9月10日(火)	14年5月生まれ
7カ月児健診	9月13日(金)	14年2月生まれ
1歳6カ月児健診	9月12日(木)	13年2・3月生まれ
2歳6カ月児歯科健診	9月18日(水)	12年3月生まれ
3歳児歯科健診	9月18日(水)	11年9月生まれ
3歳児健診	9月11日(水)	11年4月生まれ

## 予防接種

会場 市民会館2階  
時間 午後1時~1時10分(受付時間)

種類	月日	対象者生年月
ポリオ2回目	9月18日(水)	13.5~13.8
ツベルクリン反応検査	9月25日(水)	14.5~14.6
判定・BCG	9月27日(金)	14.5~14.6

母子手帳は忘れずに持参してください。  
予診票は、必ず記入してきてください。  
(体温は会場で測って頂きます)  
別冊の「予防接種と子どもの健康」を必ず読んで  
きてください。

## 総合健康相談、子育て相談

赤ちゃんのことからお年寄りのことまで、健康  
について相談のある人は、おいでください。  
相談担当者 医師、保健師、栄養士、助産師

月日	会場	時間
9月24日(火)	保健福祉センター	午後1時~2時

子育てについて相談のある人は、おいでください。  
相談担当者 保健師、助産師、保育士

月日	会場	時間
9月25日(水)	保健福祉センター	午後1時~3時

総合健康相談、子育て相談においでになる人は、  
準備の都合上、事前に保健福祉課までご連絡く  
ださい。 ☎52-5836 内線287

## 心の悩み精神保健相談

日時 9月13日(金)午後1時30分~3時  
会場 保健福祉センター(新栄町2-2-23)  
問合せ 長岡健康福祉環境事務所 ☎33-4931  
事前にご予約ください。

市のようす  
7月末現在 人口 24,952人 男 12,211人 女 12,741人 世帯数 7,345



昨年の防災訓練の様子

## 栃尾市消防防災訓練(北荷頃地区)

9月8日(日)午前7時30分~9時45分

9月9日は「救急の日」  
9/8~14は救急医療週間

わたしたちは、いつどこで突  
然のケガや病気におそわれるか  
予測できません。

ケガや病気の中には、そのま  
まにしておく状態の悪化を招  
き生命が危険に陥るものがあ  
り、一刻も早く適切な応急手  
当を行う必要があります。

そして、応急手当を行う人は、  
その場に居合わせた「あなた」  
です。

『迅速な応急手当と119  
番への通報は 救命リレー  
のスタートです』

平成13年は  
救急出動件数591件  
(前年570件)  
救急搬送人員577人  
(前年561人)  
(市民44人に1人の割合)

地震災害を想定し、荷頃小学校  
グラウンドを主会場に、栃尾市消  
防署・消防団、地域住民、関係機  
関による各種消防防災訓練を実施  
します。

通行者および通行車両の協力を  
お願いします。

### 消防署・消防団実施の訓練

災害広報訓練、情報収集訓練、  
火災防ぎよ訓練、警戒警備・交  
通規制訓練、交通事故救出訓練、  
多数負傷者搬送訓練など

### 住民参加の訓練

消火訓練、避難訓練、負傷者搬  
送訓練

### 関係機関実施の訓練

栃尾警察署・栃尾市ガス水道  
局・栃尾郵便局・栃尾郷病院  
・県消防防災航空隊など  
応急救護所の設置訓練、無線情  
報収集訓練、緊急対応(水道管  
仮設復旧)訓練、炊き出し訓練、  
初期消火訓練、ミニポンプ車放  
水体験、災害状況偵察など

## 長岡圏域 イベント情報



期日 会場 問合せ先

【長岡市】 中澤桂プロデュース「響きあう  
歌声」 9月14日(土)公演14:00 リリッ  
クホール☎29-7711 ふれ愛コンサートin長岡  
9月23日(祝)14:00~16:00 ハイブ長岡  
福祉相談課☎39-2218 高校演劇ワークショッ  
プ「ヴェニスの商人」発表会 9月23日(祝)  
リリックホール☎29-7711 仲道郁代~ピ  
アノリサイタル~ 9月26日(木)19:00~21:  
00 リリックホール☎29-7711 ながおか環  
境まつり 9月27日(金)~28日(土) ハイブ  
長岡 環境政策課☎24-0528

【小千谷市】 片貝まつり花火大会 9月9日  
(月)~10日(火) 片貝町地内 商工観光課☎  
83-3512 牛の角突き 9月9日(月) 小千  
谷闘牛場(小栗山) 商工観光課☎83-3512

【見附市】 爆笑名人寄席「笑点」メンバ  
ーがやって来る! 9月22日(日)開演15:00  
文化ホール☎63-5321

【中之島町】 チェン・ミン二胡L I V E 2002  
“My Story” 9月23日(祝)開演18:30  
町民文化センター☎66-1310

【与板町】 与板十五夜まつり 9月13日  
(金)~15日(日) 町内 企画課☎72-3100

【山古志村】 種芋原まつり 9月7日(土)  
~8日(日) 種芋原 産業課☎59-2330 牛の  
角突き 9月8日(日) 種芋原闘牛場 産業  
課☎59-2330 牛の角突き 9月22日(日) 虫  
亀闘牛場 産業課☎59-2330

### 引き揚げ者の皆様へ

税関では、終戦後の混乱期に戦  
地から引き揚げてきた人が、当時  
国内に持ち込むことができなかった  
税関などに預けた通貨や証券など  
をお返ししています。  
手続きは本人だけでなく、家族  
も問い合わせることが出来ます。  
また、実際に預けたかどうか不明  
の場合でも調査することができま  
す。上陸港が新潟以外でもお気軽  
にご相談ください。お返しする通  
貨などは次のものです。  
上陸地の税関、海運局に預けた  
通貨・証券など  
外地の集結地で、総領事館など  
に預けた証券などのうち、その

### お年寄りの よろず相談

テレホンサービス(年中無休)  
新潟県高齢者総合相談センタ  
ーは、中高年の役に立ついろ  
んな情報を、テレホンサービ  
スでお知らせしています。  
8月19日~9月2日  
「高齢者の医療制度が変わります」  
9月3日~9月17日  
「白内障と緑内障」  
9月18日  
「身近なトラブルは少額訴訟制度  
後、日本に返還されたもの  
問合せ 新潟税関支署統括監視官  
部門☎025 244 9314

相談種別	相談時間	相談日
よろず相談	9:00~17:00	毎週月曜日~金曜日
専門相談(事前に予約が必要です)		
法 律	13:30~16:00	毎週月曜日
医 療		第1水曜日
痴 呆	13:30~15:30	第3水曜日
公的年金・公的保険		第1火曜日
税 金	10:00~12:00	第2金曜日
健康・介護	10:00~16:00	第2木曜日

9月の法律相談は、第3・第4月曜日と第4  
木曜日は休みます

### 9月は 障害者雇用促進月間

障害者雇用街頭キャンペーン  
とき 9月2日(月)10時~  
ところ 長岡市大手通り、JR  
長岡駅大手口、ながおか市民  
センター前  
内 容 チラシと記念品配付に  
よる街頭キャンペーン  
障害者就職促進会  
とき 9月25日(水)13時30分~  
ところ ハイブ長岡2階「けや  
きの間」  
内 容 就職を希望する障害者  
と求人者との合同面接会  
問合せ 長岡公共職業安定所  
☎32 1181

### 申込み

9月9日(月)までに所定の  
申込み書で郵送または電話・FAX  
Xで申し込んでください。  
問合せ 県立青少年研修センター  
〒九五三・〇〇一二西蒲原郡巻  
町大字越前浜5597-1  
FAX? 0256-77-2111  
0256-77-2114

### 交通事故

7月 11件 0人 12人  
14年累計 61件 死者 0人 傷者 69人  
~交通事故が増えています。暑さからくる  
疲労や注意力の低下に注意して安全運転!!~

### 国保における 世帯主変更

国民健康保険の各種届出や、保険税の納付義務は世帯主にあります。したがって、世帯主が国保に加入していない場合でも、世帯に加入者がいた場合は、届けてなければなりません。(このような世帯主を「擬制世帯主」といいます) しかし、実際に保険税を払っている人が、世帯主ではなく国保加入者である場合も、届けていない加入者により擬制世帯主から国保の加入者に変更することができるようになりました。

国保の世帯主変更を希望する人は、市民課で手続きしてください。なお、変更するには保険税の滞納がないことや、変更後も保険税を納付できるなど国保の運営に支障がない場合に限られます。

### 栃尾市児童・生徒 理科作品展

### 環境衛生課からのお知らせ

可燃ごみの搬入を中断 9月1日～23日  
ダイオキシン対策の焼却炉改修工事のため、9月1日から23日まで環境クリーンセンターの焼却炉が使えません。期間中の取り扱い、次のとおりです。

燃えるごみ  
・家庭ごみの収集は、通常どおり行います。  
・事業所のごみは、「許可業者委託」の物のみ、見附市の焼却場で受け付けます。  
・家庭ごみ、事業所のごみの直接持ち込みはできません。  
燃えないごみ・リサイクル品  
・通常どおり収集します。直接持ち込みもできます。

秋の粗大ごみ収集  
例年10月に行っている秋の粗大ごみ収集は、焼却炉改修工事のため、今年は11月下旬に行う予定です。詳しくは後日、チラシを配る予定ですが、時期が1カ月遅くなりますので、注意してください。

子どもたちが夏休みを利用して、『標本・観察・調査、理科工作、発明・工夫』に挑戦した作品のかわずかずを展示します。毎年、発想を生かした創意あふれる作品が仕上がっています。特に標本は、栃尾の豊かな自然を見直すことができます。ぜひご覧ください。

とき 9月14日(土)～16日(月)、いずれも9時30分～16時30分  
ところ おりなす「てまりホール」  
問合せ 教育センター ☎53 30

### 下水道排水設備工事 責任技術者認定試験

受験資格 次のいずれかに該当する人  
土木・建築関係の専門課程を卒業 高校卒業以上で実務経験1年以上 実務経験2年以上  
受験講習 11月6日(水)13時30分～  
ハイブ長岡 五千円  
認定試験 11月17日(日)10時～  
中越高等学校 三千円  
申込み・問合せ 9月2日(月)から13日(金)までに下水道課 ☎52 5848

### 教室・講座

### 誰でもできる応急手当 普通救命講習会

大切な人が突然ケガや病気にあそわれたとき、あなたは何か手当てをしておられますか?  
救急隊が到着する前に家族や友人などによって心肺蘇生法が実施されれば、救命率は高くなります。万一のときのため「応急手当」を身につけておきましょう。  
とき 9月13日(金)18時～21時  
ところ 消防署会議室  
対象 市内在住・在勤の人

### おりなす手織り講座 「真綿を紡ぐ」

とき 9月14日(土)・21日(土)・28日(土)、いずれも10時～15時  
ところ おりなす「アトリエ」  
内容 帽子真綿を紡ぎ、その糸で絹のミニストールを作ります。(帽子真綿とは、繭を柔らかく煮て綿状にし、袋のように伸ばし重ねた白くフワフワなもので、紬の原料)  
定員 8人(先着順)  
対象 18歳以上で3回とも参加できる人(市外に住んでいる人も可)  
受講料 四千円  
持参品 エプロン、タオル、筆記用具  
申込み・問合せ 8月26日(月)から受講料を添えておりなす ☎51 1331 (電話での仮申込み可)

### 公民館着付けサークル 「新装会」会員募集

とき 9月13日(来)年3月14日の第2金曜日、いずれも19時30分から2時間程度  
ところ 文化センター和室  
定員 30人程度  
対象 公民館などの教室や講座を受講した人  
会費 月額五百円  
講師 鹿兒島きよ子さん  
持参品 筆記用具  
申込み・問合せ 9月10日(火)まで

内容 応急手当の重要性、手当て者の必要性、心肺蘇生法、止血法など  
その他 受講者には修了証を交付します。  
申込み・問合せ 9月11日(水)までに消防本部警防課救急救助係 ☎52 1155

### あそびじゆく 秋山ウオッチング

たたき染め木の実拾い・餅つき・いもほり・やきいもなど秋の自然を楽しみます。  
とき 9月7日・21日、10月5日・19日 第1・第3土曜日のいずれも9時～11時  
ところ 文化センターほか  
参加費 五百円  
対象 小学1年生以上の人  
定員 30人(先着順)  
申込み・問合せ 8月30日(金)から参加費を添えて公民館 ☎52 2020 (電話での仮申込み可)

### 美術館で 昔話を聞こう

「木のからくりアート展」に登場する昔話を、公民館かたりべ教室の皆さんが語ります。  
とき 9月1日(日)・8日(日)・22日(日) いずれも 11時～14時  
の2回

に公民館 ☎52 2020

### 骨粗しょう症 予防教室

あなたの骨は大丈夫ですか。長寿時代をいきいきと健康に過ごすためには、体を支える骨の健康が不可欠です。医師や保健師、管理栄養士、運動指導士が骨粗しょう症とはどのような病気か、食事や運動の仕方などについて話します。  
とき 9月5日(木)・19日(木)、いずれも13時30分～15時30分  
ところ 文化センター3階大会議室  
申込み・問合せ 8月30日(金)までに保健福祉課健康づくり係 ☎52 5836

### 催し

### 市民ハイキング 参加者募集

とき 9月14日(土)7時20分総合体育館前集合(小雨決行)  
ところ 笹ヶ峰高原(妙高高原町)  
歩行時間 約2時間  
対象 市内に在住または勤務・通学する小学生以上の人  
参加費 二千円(保険料など)  
定員 25人(先着順)  
その他 雨具・昼食などは各自用意  
申込み・問合せ 9月2日(月)から

アトレとど展示コーナー  
9/5(木)～16(月)  
美厚会とど(油絵)  
(美厚会)

「木のからくりアート展」出品作家を招いてワークショップを行います。作家の指導のもと、木でできた謎の装置に乗ることが出来ます。今まで知らなかった不思議な世界を体験してみましよう。  
とき 9月8日(日)13時～16時  
ところ 南小学校体育館  
対象 どなたでも(小学校低学年以下は保護者同伴)  
講師 清水 一忠さん(「たけしの誰でもヒカン」などで活躍) 乗り物 チャワンダー ジャイアントスイング ムシムシコロコロ 書見機  
参加費 無料  
その他 事前申し込みは不要。動きやすい服装で来てください。  
問合せ 美術館 ☎53 6300

### からくりアートを 体験しよう

「木のからくりアート展」出品作家を招いてワークショップを行います。作家の指導のもと、木でできた謎の装置に乗ることが出来ます。今まで知らなかった不思議な世界を体験してみましよう。  
とき 9月8日(日)13時～16時  
ところ 南小学校体育館  
対象 どなたでも(小学校低学年以下は保護者同伴)  
講師 清水 一忠さん(「たけしの誰でもヒカン」などで活躍) 乗り物 チャワンダー ジャイアントスイング ムシムシコロコロ 書見機  
参加費 無料  
その他 事前申し込みは不要。動きやすい服装で来てください。  
問合せ 美術館 ☎53 6300

性別による差別的取扱いなどに関する相談は 相談は無料で、秘密は固く守られます。 TEL: 025 285 6605

4日(水)までに参加費を添えて総合体育館 ☎52 5571

### 第24回 守門マラソン大会

とき 10月6日(日)(小雨決行)  
受付 8時～、競技 9時～  
ところ 産業交流センター「おりなす」前をスタート・ゴール  
種目  
一般の部A(高校生以上) 12km  
一般の部B(高校生以上) 5km  
中学生男子の部 5km  
女子の部(中学生以上の女子) 3km  
小学5・6年生男子および女子の部 3km  
小学3・4年生男子および女子の部 2km  
健康マラソンの部(タイム制限無し) 2km  
リレーマラソンの部(4人x1km) 4km

リレーマラソンは、一チーム4人で男女混合も可。ただし小学生以上  
コース 12kmコース: 刈谷田川ダム管理棟前で折返し 5kmコース: 栃堀下水処理施設前で折返し 3km・2km・リレーコース: 周回コース  
参加資格 小学生以上で健康な人  
参加費 高校生以下: 五百円 一般: 千円 リレーマラソン: 二千円(一チーム)  
申込み 9月6日(金)までに参加費を添えて総合体育館内守門マラソン大会事務局 ☎52 5571

ふるさと再発見

地域探訪ツアー

Table with columns: 月日, コース名, 乗降車場所, コース概要. Lists various regional exploration tours with dates, locations, and descriptions.

とき 10月11日(金)・12日(土)・13日(日)
ところ 7つのコースがあります(左表参照)
定員 各コース40人(申し込み多数の場合は抽選)
参加費 一人三千元(昼食代、入館料など)
申込締切 9月27日(金)(必着)
申込み・問合せ 八ガキに、住所、氏名、年齢、電話番号、希望コース、乗降車場所を記入し、長岡地域広域行政組合千九四〇〇〇八四長岡市幸町2-1長岡市役所幸町分室 6067 FAX 6068

後期受講生を募集！ 勤労青少年ホーム



皆さんも一緒に、日本の美「着物」を着ませんか

利用できる人 市内在住または勤務の勤労青少年
開講時間 午後7時～9時
問合せ・申込み 勤労青少年ホーム ☎52-4432 文化センター1階(随時受付)

教養講座(6カ月コース:10月～3月)

Table with columns: 講座名, 曜日, 材料費, 定員, 開講日. Lists various educational courses with details on fees and schedules.

ペン字の初心者には、材料費のほかに4,000円程度必要

教養講座(3カ月コース:10月～12月)

Table with columns: 講座名, 曜日, 材料費, 定員, 開講日. Lists shorter educational courses.

サークル関係

Table with columns: サークル名, 種目, 曜日, 時間, 会場. Lists various clubs and their meeting details.

市民ゲートボール大会

とき 9月29日(日)9時～
ところ 吉水運動広場(雨天の場合は勤労者体育館)
対象 市内在住または勤務している人
チーム編成 一チームは、監督1人(専任、いなくても可)と選手5～8人
参加費 一チーム二千元
その他 雨具・昼食などは各自用意
申込み・問合せ 9月17日(火)までに参加費を添えて総合体育館 ☎525571

その他

新潟県農業大学校 学生募集

応募資格
推薦入校:地域の推薦条件を満たすおむね28歳以下の人
一般入校(A・B):高校卒業者(見込み含む)またはこれと同等以上の学力があり、おむね28歳以下の人
修業年限 2年(全寮制)
募集定員 稲作経営科40人程度 園芸経営科30人程度 畜産経営科10人程度
願書受付期間 推薦:10月1日

税理士の無料税務相談

とき 毎月第1・第3水曜日、午前9時～正午まで(9月4日 内山晃税理士、9月18日小林信司税理士)
ところ 税理士会館(長岡市三和3、市立劇場裏)
相談方法 税理士が直接面談します
秘密は厳守します
資料があつたらお持ちください
なるべく電話で予約してください
問合せ 関東信越税理士会長岡支部(税務指導所) ☎338080

ご存知ですか? 建設共制度

建設現場で働く人たちの退職金は安全・確実・有利な「建設業退職金共済制度」がおすすです。
建設事業主の皆さんへ
・申込手続きが簡単(加入時に経費はかかりません)
・経営事項審査で加点される
・掛金は全額非課税で国が一部を補助
・福利厚生施設の融資が受けられる
・建設現場で働く皆さんへ
・事業主が変わっても退職金は通算して計算される
加入者還元のための宿泊割引・レンタカー割引などの提携サービス事業も実施
問合せ 勤労者退職金共済機構建

試験日 推薦:11月8日(金)
一般A:平成15年1月10日(金)
一般B:平成15年3月17日(月)
申込み・問合せ 試験場所 新潟県農業大学校(巻町) ☎0256723141

第11回ふるさと山村フォトコンテスト

生活感・季節感あふれた山村の姿を伝えるもので、山村の「魅力」と、未来への活力の「いぶき」を感じさせる写真を募集します。
テーマ 「日本のふるさと美しい山村」
応募サイズ カラープリント四ツ切またはサービステキ四ツ切(ワイドを含む)組写真、デジタル写真は原則不可
応募締切 9月30日(月)まで(消印有効)
応募方法など詳細は、問い合わせください。
問合せ 全国山村連盟「第11回ふるさと山村フォトコンテスト係」 ☎0335817527

簡易裁判所民事手続案内 テレホンサービス

音声メッセージとFAXによる文書の送信により、簡易裁判所の

雇用保険活用相談室

とき 9月4日(水)10時～16時
ところ ハイブ長岡
相談内容 雇用保険給付などの申請、育児・介護雇用安定助成金雇用調整助成金、特定求職者雇用開発助成金、その他の給付金・助成金・奨励金など
費用 無料
相談員 雇用保険重点指導員(社会保険労務士)
社会保険労務士と顧問契約をしている場合は、顧問の社会保険労務士に相談してください。
問合せ 新潟県社会保険労務士会 千九五一 八二三新潟市川岸町1-48 ☎02526659295

専門調理師・調理技能士国家試験

申請書の受付 9月17日(火)～10月11日(金)(消印有効)
試験内容 日本料理、西洋料理、麵料理
試験 2月21日(金)までの間
受験資格など詳細については

民事手続について、分かりやすい案内を24時間、年中無休で行います。
内容 民事手続、訴訟手続、調停手続、支払督促手続、訴え提起前の和解および公示催告手続に関する案内
電話 ☎02522238
55(電話、FAX共通番号)
問合せ 新潟簡易裁判所民事受付係 ☎0252224131

消費者トラブル情報

「覚えのない債務の請求書がハガキで届いた」という相談が寄せられています。まったく根拠のない架空請求書と思われるので、次のように対応してください。
請求書が届いても無視し、支払わない。
今後業者から何らかのアクションがあつたために、届いた書類は捨てないで保管しておく。根拠のない悪質な取り立ては、警察に届ける。
送られてきた請求書の例

「免責決定通知書」
平成14年7月26日迄に金86,200円を入金しないと、訪問集金、法的措置などを必ず講じる

介護福祉士国家試験

申請書の受付 8月14日(水)～9月13日(金)(必着)
試験 筆記試験 平成15年1月26日(日)
実技試験 平成15年3月2日(日)
受験資格など詳細については問い合わせください。
問合せ (財)社会福祉振興・試験センター 一五〇〇〇二渋谷区渋谷1-5-6 ☎0334867521
URL: http://www.sssc.or.jp/

21世紀川崎病 全国講演キャラバン

とき 9月16日(祝)13時30分
ところ 新潟市総合福祉会館
テーマ 「川崎病の心臓後遺症とのつきあい方について」
講師 佐藤誠一先生(新潟大学大学院 歯学部総合研究科 小児科学分野 講師)
入場料 無料
問合せ 川崎病の子供をもつ親の会事務局・渋谷 ☎0252461435

文化センター ギャラリーとちお 写真展 ( FOCUSとちお ) 9 / 8 (月) ~ 16日(月)

ふるさと交流広場 グラウンド・ゴルフ交歓大会
とき: 9月22日(日) 9時～
申し込み・問合せ: 8月29日(木)から参加費1,000円を添えてふるさと交流広場 TEL:53-2390