

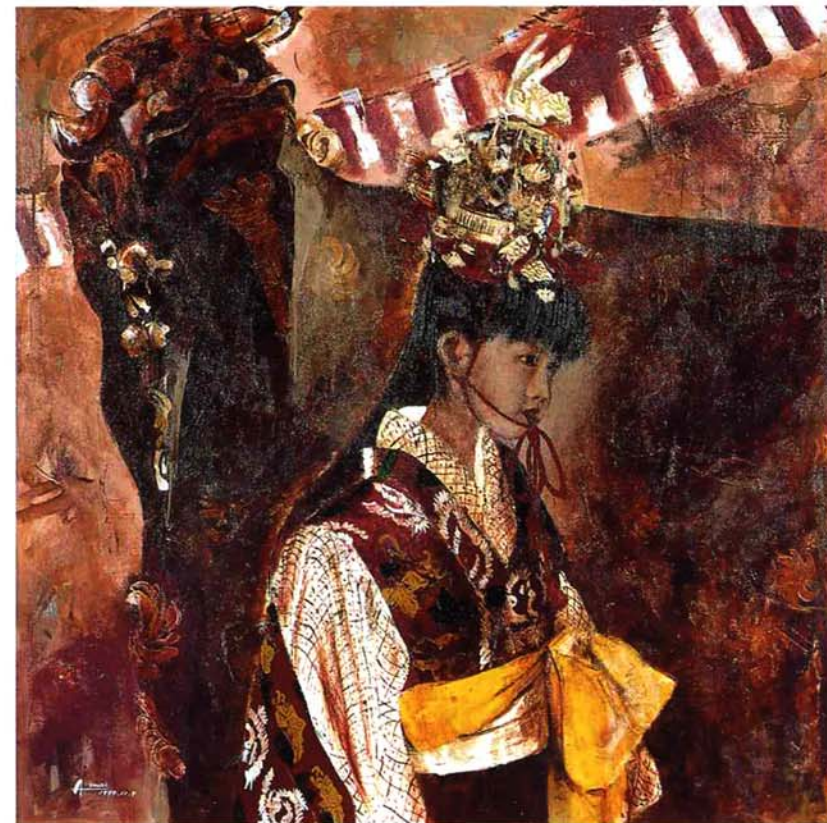
広報

とちお

平成12年 4
No.519



リコーダーで日本一に挑戦!!
一之貝小が3度目の全国大会出場に向け
激励会(3月2日)



ふるさと芸術館

48

「祭りの日(1999)」

今井 厚

一九九九年
一三〇×一三〇cm

今井厚さんは、市内で木工所を営むかたわら絵画の制作活動を続けています。今は亡き新津市出身の笹岡一氏に師事し、目下、光風会展を始め県展や芸展などで活躍し、自らも美術会を主宰、指導にあたっています。

今井さんの作品のテーマは一貫して「栃尾の祭り」です。二〇年ほど前、栃尾の春祭りで見た天狗の姿に魅せられて描いたのが始まりで、ときにはスケッチブック片手に一日中祭りの行列を追いかけたこともありました。また、今年には特別部門として、これまでの栃尾市展審査員の作品も展示いたします。ぜひご鑑賞ください。

この作品は、昨年の芸展に会員出品されたもので、今春当館開催の、開館五周年記念「栃尾市美術の今2000」にも出品されています。今井さんを始め、意欲的に活動を続ける地元作家たちの作品が一堂に会します。また、今年には特別部門として、これまでの栃尾市展審査員の作品も展示いたします。ぜひご鑑賞ください。

※同展は4月11日、5月28日まで

〔月曜休館〕

このコーナーは美術館所蔵作品をおよび展示
作品を紹介しています。
美術館(上の原町1-13 ☎53-6300)

施設名	休館日
市民会館	毎月第1・第3月曜日
文化センター	毎月第2月曜日の9~17時
公民館図書室	毎週月曜日
総合体育館	毎週月曜日
美術館	毎週月曜日
杜々の森	4月15日オープン
ふるさと交流広場	毎週火曜日
道院ふれあいの森	冬季休業中
産業交流センター	毎週月曜日
物産館	毎週水曜日

※休館日が祝祭日の場合は、変更することがあります。

No.519 とちお 2000-4 平成12年4月5日発行

発行/新潟県栃尾市長 編集/栃尾市総務課広報公聴係
〒940-0298 新潟県栃尾市金町2-1-5 ☎0258-52-5815 FAX52-3990
アドレス: <http://www.city.tochio.niigata.jp> Eメール: info@city.tochio.niigata.jp





昨年7月に貫通し、平成13年の共用をめざす栃尾トンネル。環状道路の役割も兼ねており、市内の渋滞緩和が見込まれます(栄町地内)

まちづくりの根幹をなす 基幹道路整備

まず、まちづくりの根幹をなす基幹道路整備であります。国道二九〇号線東バイパス工事の早期完成、また国道三五五号線へのアクセス道路としての宮沢地内から大野町地内までの都市計画道路環状線の改良は、両国道をつなぐことにより、周辺市町村と緊密さを一層強くするものであり、早期に完成させなければならぬ路線であります。

増加しております。現在、東バイパスに接続すべく栃尾大橋をはじめとする道路築造に入っておりますが、早期完成に向け、一層の促進を図ってまいります。

また、国道三五五号線へアクセスする国道二九〇号線宮沢地内から大野町地内までの都市計画道路環状線の改良は、主要地方道栃尾・山古志線緊急地方道整備事業で、宮沢地内の用地買収も進んでおり、大野町側からも住宅地関連公共施設整備促進事業で同時施工中であり、早期完成を国、県に要望してまいります。

「仮称栃尾トンネル」につきましても、掘削が進み平成十三年の供用に向け順調に推移しております。また、見附市田井町から長岡東バイパスへの接続道路の新設改良につきましては、長岡地内の用地買収を継続中であります。

都市計画道路環状線であり、また、巻瀨橋の架け換え工事が終わり主要地方道見附・栃尾線に接続ができたため周辺の整備にも配慮したいと考えております。



平地内に建設中の国道290号バイパス。写真は宮沢橋から平・東が丘方面に向かってのもの。宮沢から大野町への工事も同時施工中

一般県道橋尾・田井線の「仮称栃尾トンネル」につきましても、掘削が進み平成十三年の供用に向け順調に推移しております。また、見附市田井町から長岡東バイパスへの接続道路の新設改良につきましては、長岡地内の用地買収を継続中であります。

都市計画道路環状線であり、また、巻瀨橋の架け換え工事が終わり主要地方道見附・栃尾線に接続ができたため周辺の整備にも配慮したいと考えております。

雪に強いまちづくりを進めます

雪国に住む住民にとって雪対策は、生活環境を守るため欠くことのできない施策であります。近年は暖冬少雪傾向の気象状況にありますが、日常生活が雪に疎外される部分が多くなり、雪国の都市として雪に強いまちづくりを一層進めてまいります。

雪国に住む住民にとって雪対策は、生活環境を守るため欠くことのできない施策であります。近年は暖冬少雪傾向の気象状況にありますが、日常生活が雪に疎外される部分が多くなり、雪国の都市として雪に強いまちづくりを一層進めてまいります。

若者の定住のための住宅建設

また、現在、上の原地内に県の住宅供給公社による若者向けの賃貸住宅の建設をお願いしているところであり、十二年度中に完成の予定であります。市としてはこれに伴うガス水道、下水道の整備を進めるとともに、良質な住宅を供給することにより、若者の定住を図ってまいりたいと考えております。

次に、市道の幹線道路であり、

次に、効果的な土地利用を図るための土地基盤の整備であり

次に、効果的な土地利用を図るための土地基盤の整備であり



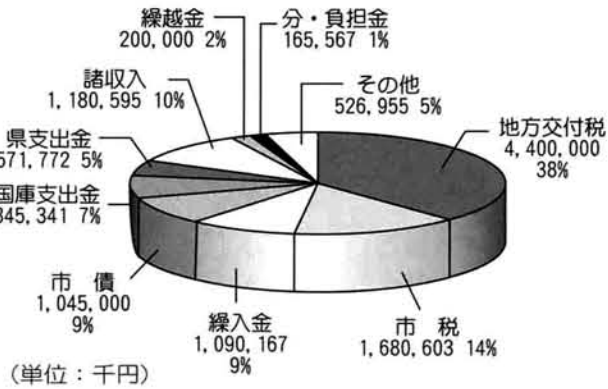
昨年夏オープンした道の駅「R290とちお」。交流と情報の発信基地として、休日には市内外から多くの人々が訪れています

活力あるまちづくりにご参加とご協力を

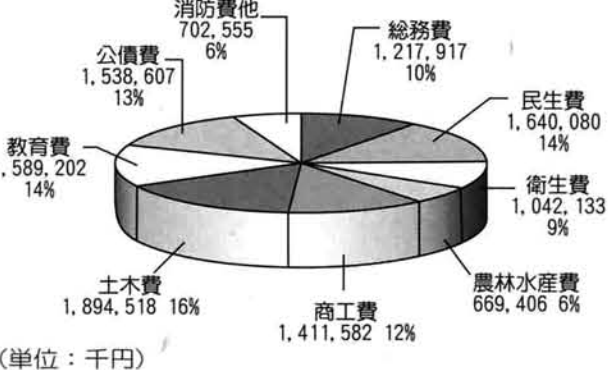
栃尾市長 杵 渕 術



一般会計歳入 11,706,000千円



一般会計歳出 11,706,000千円



平成十二年度の一般会計予算が三月定例市議会にて可決され、総額百十七億六千万円に決まりました。前年度に比べ、七千八百万円の減、伸び率〇・七パーセントの減となりました。

予算の編成にあたっては、行政改革大綱および第五次総合計画を踏まえ、依然として厳しい財政事情のなか、歳出の合理化・効率化に最大限努めました。事業を厳選して国・県の補助事業の活用と、過疎債、地域総合整備事業債など償還金を地方交付税で措置される財源を積極的に活用。道路整備、生活環境の整備、社会福祉の充実、産業の振興、観光の開発、教育施設の整備、

地域活性化対策など活力あるまちづくりを進めてまいります。

一般会計の主な歳出は、総務費でふるさとづくり推進事業費のほか、衆議院議員および県知事選挙に係る各選挙費。民生費は福祉扶助費。農林水産費は継続事業の林道院線の事業費、農業集落排水事業への繰入金。商工費では不況対策特別資金などの商工振興費。消防費については救急救命士の養成費。教育費では上塩小学校統合校舎建築費や社会教育費を計上しました。

以下、三月議会における市長の施政方針(原文のまま)に沿って、平成十二年度の主な政策をお知らせします。

平成12年度一般会計予算は一一七億六百万円



市の補助金を活用した融雪屋根。家並みがこみあった市街地では、雪下ろしのスペースが少ないため、融雪式が多い

また、雪国である本市にとって最大の課題は屋根雪処理ではないかと思っております。高齢化が進む中、そのわずらわしさを排除するため、一層克雪住宅の普及に努めてまいるとともに、国・県の補助制度を活用しながら、雪に強いまちづくりを進めてまいります。

快適な生活環境の整備・充実

次に市民の生活環境の充実であります。

上水道事業につきましては、老朽管更新対策事業で施設の若返りを図り、合わせて給水区域の拡大と安定供給に努めてまい

ります。また、簡易水道事業は、新しく入東谷地区の事業化に向け、調査に入りたいと思っております。中山間地においても快適な生活環境の整備に努めてまいります。

ガス事業においては、未普及地である菅畑地区へのガス管布設を引続き行うほか、諸施設の整備を図るとともに、保守・点検調査等の保安対策に力を注ぎ、ガスの安定供給に努めてまいります。

公共下水道事業は第八次五年計画に基づいた面的整備を進めており、樫出、北荷頃地区に特定環境下水道事業と併せ進めてまいります。旧村部においても



少子化、核家族化、情報の氾濫などで子育てがしにくい状況も多くなっています。子供と遊びながら、同じ子育てをしている人と仲間になり、悩みを話し合う「あそびの教室」を開催します

す。さらに在宅における介護手当も継続してまいります。

また、今年四月からの介護保険制度開始に向け、現在、介護認定の作業が進められているところですが、制度のスムーズな移行のため、老人福祉施設のいっそうの充実と様々な支援事業が必要と考えているところであり

ます。このため、特別養護老人ホーム「いずみ苑」の増床に対する補助を行うとともに、廃止となります大野保育所をデイサービスセンターに改築するための準備を進めているところであります。また、寝具の乾燥消毒や雪下

平成九年度から農業集落排水事業による農村下水道整備に着手し、塩谷地区において引き続き精力的に事業を進めるなど、今後も下水道の普及に一層努めてまいります。

日常生活が健康で明るく過ごせるように

次に、市民の健康と福祉政策についてであります。保健施策につきましては、各種検診事業と保健指導を充実して市民の健康管理に務めるとともに、疾病の早期発見と予防を図ります。乳幼児の疾病の早期発見と早期治療、三歳までの幼児に対する医療費助成を引き続き実施し、市民が健康で明るく生活できるような事業を推進して



増床が予定されている特別養護老人ホーム「いずみ苑」。介護保険の実施に伴い、いっそうの充実が必要となります。写真は栃尾高校の実習生

検診車による巡回検診。市民の健康を管理するため、市内各地を回り、各種検診事業や保健指導を実施します



安定した財政の保持に努めてまいります。

高齢化を迎え弱者にやさしい福祉の推進

次に福祉政策についてであります。

年々進む高齢化社会を踏まえながら、高齢者、心身障害者、母子・父子等のひとり親家庭など、社会的弱者といわれる方々に対する福祉の一層の充実が必要であります。

重度心身障害者やひとり親家庭に対し、入院食事療養費の全額を市費で助成する制度を継続し、在宅重度知的障害児への日常生活用具及び心身障害児補装具の自己負担金を助成いたしま

く情勢は多様な問題を抱え、一段と厳しい状況にあります。本市のみならず若者の流出は、後継者不足と高齢者による農業経営は必至で、活力を失いつつあり、土地改良事業の遅れなどは本市の農業にとっても誠に厳しい状況であります。農村部の人口減少は農村の衰退を招くだけでなく、国土の荒廃にもつながりかねず、この解決は単に一市町村だけの施策にとどまらず国の抜本的な施策をもって推進することが重要な課題でないかと考えております。

導等に併せ販路の確立を図り、農村の振興を図らなければならぬと考えております。このため、県へ施策の実施について積極的な運動に努め、市いたしましては農業集落排水事業、中山間地域活性化総合整備事業など地域の実情にあった国、県の制度・事業を活用し、生活環境整備、農業基盤の整備を進め農村地域の活性化を図ってまいります。

次に商工業の振興であります。産業交流の中核施設である産業交流センターは完成以来、人・もの・情報の交流を目的に産業振興の拠点施設として、コンビニエーター、織、染を中心に事業を展開してまいりました。今後も一般市民の指導者となる学芸員やインストラクターの養成、アトリエ講座の充実を図ってまいります。

地場産業・商業の振興を積極的に支援

ろしなどの生活支援事業や生きがいデイサービスセンター事業などを新規に実施するとともに健康な老人の生きがい対策としてのシルバー人材センターの充実、児童福祉の向上など、多様な行政需要を的確にとらえ、市民にやさしい福祉の推進に努めてまいります。

地域の活性化をめざした農業基盤の整備

次に産業の振興についてであります。

市の基幹産業であります農業と織物は、依然として厳しい状況にあります。農業は、米の輸入自由化をはじめ農業をとりま



道の駅で開催された昨年の農業まつりは市内外の人たちで大盛況。基盤整備とともに、農産物の生産指導、販路の確立を図ります

産業交流の中核施設産業交流センター「おりなす」。産業振興の拠点施設として、充実を図ってまいります



平成11年、新たに市内の企業などへ就職した人たちに対する「新社会人就職励進会」。若い力に期待するとともに、今後とも労働力の確保に取り組みます



ン事業にも積極的に取り組んでまいります。
新規企業の誘致については、景気の低迷から企業の投資も減退しており難しい情勢にありますが、引き続き粘り強く誘致に努力してまいります。
商業の振興につきましては、長引く不況により更に厳しくなると懸念されますが、商店街の活性化を図るため経営者の結束とこれからの動向を的確にとらえ、商業振興構想の実現に向け、都市計画道路の整備と合わせ商店街の活性化に努めてまいります。

広域的な誘客を視野に入れた観光開発

次に観光開発であります。週休二日制の実施などで余暇時間が増大し、スポーツや観光・レクリエーションなどにふり向ける時間が多くなっております。
長岡地方拠点都市構想の中で本市は観光・レクリエーション地域と位置づけられ、広域的見地からの期待も大きいものがあります。幸い、簡易保険福祉事業団による総合レクリエーションセンター建設事業につきましては、平成十五年の完了を目指し、工事着工がなされたところでもあります。これにあわせ平成十二年度から三カ年の継続事業により栃尾市エリア内のレクリエーション公園の整備を図ってまいりたいと考えております。
次に、道院の整備であります。大型バスの通行可能な幅員の道路を整備するため、引き続きふるさと林道整備事業により上來伝から通じる林道道院線の改良を進めてまいります。
また、守門岳のスキー場の開

観光、交流センターでの事業紹介などを行い市の活性化に結びつけて行く所存であります。
さて、基幹産業であります繊維物は、経済不況による受注の落ち込みで経営環境の悪化を招き、一段と厳しい状況にあります。商品の高級化、他産地との差別化、独自性など、付加価値を加えるなど業績の維持向上に常に前向きにご努力されております。業界各位に対し、深い敬意を表するものであります。
市といたしましては、業界の産地振興策に対して積極的に支援してまいります。
このため、昨年度貸付枠を拡

大した不況対策特別資金貸付金を継続するとともに、新たに新規の創業を支援する新規創業支援資金貸付金制度を創設するほか、従前の産地振興援助事業助成金及び各種制度融資にも意を配し、地場産業の振興のため支援してまいります。
労働対策につきましては、長引く不況の中にあつて、雇用の安定は重要課題であります。地元就職者に対する支援であるふるさと就職支度金貸付制度を継続し、地域の雇用の安定、活性化に努める所存であります。なお、労働力の確保と地元定住策として、新規学卒者の確保とUター



▲県内唯一のグレストンスキー場。道院のオートキャンプ場に隣接し、シーズンには観光客に加え、県外の学生が大勢合宿に訪れます



▶リフトや管理塔の整備により、土・日には市外からもスキーヤーが訪れる「とちおファミリースキー場」

発計画につきましては、株式会社コクドにより国・県に対する開発許可申請が進められておりますが、市といたしましては、県の各種許可を得るべく協議を含め、早期実現に向け努力してまいります。
教育の情報化推進と文化・芸術・スポーツに親しめるまちづくり

次に教育、文化、スポーツの振興であります。
学校教育におきましては、初等教育の重要性を重視し、創造



美術館で毎年開催される「とちおのこども作品展」。このほかに企画展や、収蔵作品による常設展が開催され、市民をはじめ、県内外から多くの人々が訪れます

性豊かで人を思いやる子供の育成ができるように教材、教具と施設の整備には意を配してまいります。
平成十三年四月の統合に向け、上塩小学校と塩川小学校の統合校舎を二カ年の継続事業で実施しておりますが、その二年度目の建築費を措置したほか、市内各小中学校の施設の管理に要する経費を措置したところであり

たところであり、国においては平成十七年度を目標にすべての公立小中高等学校等からインターネットにアクセスでき、あらゆる授業において教員及び生徒がコンピュータを活用できる環境を整備し、教育の情報化を推進するとされております。このため、市においても年次的に最新の機器に入れ替えを図るとともにインターネット



コンピュータによる児童の学習。インターネットを介して授業が行われます

接続のための整備を図ってまいります。
また、学校のコンピュータ教育については、県下でもいち早く機器を導入して、実施してき

生涯学習の推進にあたりましては、高齢化社会が一層進行する中で、学社融合を理念として、生涯学習市町村モデルの指定を受けて、まとめた計画を、家庭、学校、地域との連携を密にしな

がら学習基盤を確立し、公民館事業等を通じて事業の推進を図ってまいりたいと考えております。
スポーツの振興については、体育協会を中心とした関係団体の協力を得ながら、生涯スポーツの推進と各種競技の競技力の

向上のため事業の推進に努めてまいります。
美術館におきましては、平成十二年度に開館五周年を迎える訳であります。今までに市民をはじめ県内外の皆様から多数のご来館をいただいております。館の運営にあたりましては、ふるさと美術館としてふさわしい企画展と所蔵の作品を中心とした常設展、こどもたちの作品を展示するなど、親しみのある美術館を目指してまいりました。これまでに市民の皆様からは美術の鑑賞に対する域を多に広めていただいておりますが、こ

れからも皆さんのニーズにこたえられるよう配慮してまいりたいと思っております。
以上、平成十二年度の施策の概要について申し上げますが、財政におきましては、なお厳しい状況にあります。
徹底した行政改革を進め、市の負担の少ない資金を活用し、単独事業を厳選して推進し、生活基盤の確立を図り、活力のあるまちづくりに全力を尽くす所存であります。
市民の皆様のご理解とご協力ををお願い申し上げます。

平成12年度一般会計予算

主な事業の内容

(単位：万円)

◇安全な道路整備

- ・市道改良舗装 一億六〇六八
- ・都市計画街路改良工事 三億一七〇七
- ・泉・宮沢区画整理地内舗装、金沢平堤防線など 二億四〇五八
- ・地方道改修工事 二億四〇五八
- ・赤谷来伝松尾線など 四一五〇
- ・市道維持工事 四一五〇

◇住みよい都市基盤整備

- ・平地区土地区画整理事業測量設計委託料 五四〇〇
- ・まちづくりアドバイザー委託料 六八二
- ・諸計画調査委託料 二〇〇

◇快適な生活環境の整備

- ・水源開発対策費繰出金 一三二一
- ・下水道事業特別会計 五億四四七一
- ・繰出金 六三八七
- ・農業集落排水事業特別会計 二〇八三
- ・簡易水道事業特別会計
- ・繰出金

◇雪に強いまちの形成

- ・道路除雪委託料 一億〇〇〇〇
- ・流雪溝整備事業 一〇〇〇
- ・克雪住宅推進モデル事業補助金 二二四〇
- ・克雪住宅共同整備事業補助金 二四〇

◇健康な毎日のために

- ・乳幼児医療費扶助 一八〇〇
- ・妊産婦医療費扶助 二八八
- ・予防接種委託料 七四八
- ・基本健康診査等委託料 五二二

◇お年寄りのために

- ・老人ホーム等施設入所措置委託料 六〇四七
- ・特別養護老人ホーム建設費補助金 一億一〇〇〇
- ・特老「いずみ苑」増床補助金 一一二
- ・老人短期入所事業

◇障害をもつ人のために

- ・知的障害者施設入所委託料 二億〇六七三
- ・重度心身障害者医療費助成 二二八六
- ・特別障害者手当等扶助費 三二二八
- ・福祉タクシー利用料金助成 一六七

◇児童福祉の充実

- ・私立保育所運営費委託料 三億四八四一
- ・特別保育推進事業委託料 三二八
- ・民間保育所未満児保育推進委託料 一七九五
- ・へき地保育所管理委託料 五三三三
- ・私立保育所運営費補助金 三〇〇



「生涯現役」。年を取っても健康で働き続けられることは大きな喜びです。シルバー人材センターは、そういった人たちを歓迎します。(昨年の冬囲い講習会の様子)

- ・シルバー人材センター事業補助金 一三七九
- ・老人クラブ助成事業補助金 三九八
- ・寝たきり老人介護手当 四八〇
- ・寝たきり老人紙オムツ支給 四二八
- ・介護支援事業特別会計繰出金 一一九四
- ・身体障害者施設入所委託料 二二六八
- ・ホームヘルパー派遣 四一三
- ・身体障害者補装具給付費 八〇〇
- ・更生医療給付費 三二四
- ・腎機能障害者通院交通費助成 一六八

◇特色を生かした観光開発

- ・大町街路灯整備 一〇五
- ・林道道院線改良工事 一四四
- ・一億四二二九
- ・14年度まで継続、総事業費14億円
- ・レクリエーション公園整備事業 一億九〇〇〇
- ・3カ年計画、12年度は用地取得、設計委託 六八五七
- ・管理運営委託料 六八五七
- ・ふるさと交流広場・道院、杜々の森名水公園、道の駅 二二〇
- ・観光PRテレビ番組制作委託料 二二〇
- ・290号沿線広域観光イベント実施負担金 一一〇

◇生涯学習の推進

- ・文化協会活動費補助 五〇
- ・子ども会育成会補助 八二
- ・奨学金貸付事業 一九八〇
- ・外国語指導助手 三九六
- ・教育用コンピュータ借上料 一一〇五
- ・栃尾やまびこルーム指導員 一四四

◇文化・スポーツの振興

- ・美術作品賃借料 五〇〇
- ・全国大会出場者激励費 五〇
- ・体育協会事業育成費補助 一〇〇
- ・スポーツ振興基金補助 一五〇

◇地域活性化のために

- ・ふるさとづくり推進事業 二〇〇
- ・人材育成研修事業 一四
- ・花いっぱい活動補助 四〇

◇明日を担う子どものために

- ・上塩小学校統合校舎建設事業 五億七五二七

◇活力ある商工業の振興

- ・ふるさと就職支度金貸付金 五〇〇
- ・新規創業支援資金 二五〇〇
- ・不況対策特別資金 七億〇〇〇
- ・地方産業育成資金、中小企業振興資金など 二億九九四四
- ・産地振興援助事業助成金 一六二〇
- ・新潟県信用保証協会保証料補給金 一〇〇〇
- ・商店街ミニ近代化モデル整備事業補助金 二九一

◇豊かな農業生産の振興

- ・子育てフェスティバル事業委託料 四〇五
- ・子供フェスティバル事業補助金 一三五
- ・中山間地域等直接支払制度調査委託料 一三五〇
- ・中山間地域総合農地防災事業負担金 一三八〇
- ・吉水江改良 11年度～15年度 一〇五〇
- ・県営担い手育成基盤整備事業等負担金 一〇五〇
- ・下塩地区ほ場整備(11年度～15年度)ほか 一〇五〇
- ・農林業用揮発油税財源身替農道整備負担金 二二二九
- ・栃尾地区農道整備 11年度～15年度 二二二九
- ・農業水利施設魚道整備促進事業負担金 三九三
- ・椴原、水沢地区頭首工整備 五六一四
- ・林業地域総合整備事業 五六一四
- ・林道九川葎谷線 五〇〇
- ・林道椴原線舗装 五〇〇
- ・県単林道舗装事業 五〇〇
- ・林道入塩川線舗装 五〇〇

◆特別会計 76億56,809千円

・国民健康保険	14億61,426千円
・老人保健医療	25億35,228千円
・下水道	16億52,202千円
・簡易水道	40,696千円
・工業団地造成	1,444千円
・農業集落排水	8億01,301千円
・介護保険	11億40,608千円
・介護支援	23,904千円

※ 介護保険・介護支援会計は介護保険制度の実施に伴って本年度新設されたもので、介護に関する事業は全てこの会計で行われます。

平成12年度 企業会計予算

水道事業	
収益的収入	4億42,536千円
収益的支出	3億64,730千円
資本的収入	2億25,135千円
資本的支出	3億17,490千円
ガス事業	
収益的収入	6億57,550千円
収益的支出	6億26,265千円
資本的収入	1億70,249千円
資本的支出	2億15,069千円

おめでとうございます
白寿のお祝い 3/1

この日九十九歳を迎える天下島の五十嵐さんへ、市からお祝い状と記念品が贈られました。五十嵐さんは足が少し不自由ですが、助役からお祝いを受け取り、集まった子供や孫から祝福を受けていました。

また、北荷頃の真田さんも三月の十六日に九十九歳を迎えるため、助役がお祝いに訪れました。この日は中之島町から孫夫婦が駆けつけ、やや耳が遠いものの、まだまだ元気なスイさんの長寿を祝っていました。



真田スイさん (北荷頃)



五十嵐トミさん (天下島)

子供推進委員会・学校道徳教育運営委員会・研究推進委員会
一堂に会して話し合う 3/15



活動報告をする委員

栃尾市が指定を受けている、文部省委嘱の道徳的実践活動推進事業。この事業の三部会の委員が集まった会議が、文化センターで行われました。会議は、二つの中学校区に分かれ、あいさつ運動やアルミ缶回収などの今年度の活動報告と、キャンペーンなど来年度やってみようことを話し合いました。

満員の観客を魅了
市民コンサート 3/25



赤とんぼをコーラスで熱唱

ロシアの歌声で親しまれている「ロイヤル・ナイツ」コンサートが、市民会館大ホールで開催されました。四オクターブを越える声の幅を持つコーラスと、ユーモアを交えたトークで満員の観客を魅了してくれました。また、特別ゲストに浅丘ルリ子さんが参加。ソロを含む九曲を熱唱し、観客を魅了していました。



初嫁を御神体に乗せて村内を練り歩きました

奇祭！
下米伝のほだれ祭 3/12



富くじのほだれ大賞(コシヒカリ1俵)を守門の里に寄付した五十嵐祥允くん(中央、栄町)

越後の春の奇祭として有名な下米伝の「ほだれ祭」。今年も市内外からたくさんの方が訪れ、初嫁厄払い、五穀豊穣祈願などの神事、五人の初嫁を乗せての御神体巡行、富くじ参加などを楽しみました。

とある
近藤 亨さん(加茂市出身)ネパール・ムスタン語る 3/17



熱く語る近藤亨さん

「命の限りネパール・ムスタンに生きる」と題した近藤亨さんと語る会が、文化センター学習室で行われました。ムスタンは、標高約三六〇〇メートルの高地。近藤さんは、そのムスタンで米づくりを始め野菜・果物づくりを成功させた人で、ムスタンやボランティアのことを迫力とユーモアを交えながら話しました。

ウィンドアンサンブル定期コンサート 3/19



構成メンバーはほとんど栃尾市民が栃尾出身者

今年で結成十周年を迎えた栃尾ウィンドアンサンブルの定期コンサートが市民会館大ホールで行われました。軽快なラテンのテンポで始まった演奏は、歌謡曲や演歌・映画音楽なども取り混ぜて熱演され、ほぼ満席の来場者からは惜しみない大きな声援や拍手が送られました。



万感を胸に校歌を斉唱：栃高定時制



総合学科最初の卒業生：栃高全日制



涙をこらえて別れの歌を唄う：中野侯小

希望に向かって **巣立ちの季節**

昨年比べ雪が多く、気温の低い日が続いた今年の三月。市内の小・中学校、高校で卒業証書授与式が行われました。

三月二日、栃尾高校全日制の卒業式では総合学科最初の卒業生二百四十四人が、希望を胸に母校を巣立っていきました。

また、閉課程となる定時制でも三月四日、最後の卒業式が行われました。卒業生十一人は、在校生に代わって参加した。定時制同窓生有志のみなさんから祝福を受け、新しいスタートを切りました。

中学校の卒業式は三月八日に行われ、三百四十九人(秋葉中学校百七十九人・刈谷田中学校百七十九人)が晴れやかに卒業証書を手に入れました。そして在校生に送られて、高校へ社会へとスタートしました。

また、小学校でも二百七十三人が三月二十四日に卒業式を迎えました。雪の多く残る中野侯小でも、六年間の思い出と、中学校への大きな期待を胸に、十六人の卒業生が元気に巣立ちました。



在校生の拍手に送られる：秋中



一人ひとりに卒業証書が渡される：刈中

高齢者交通安全リーダーを委嘱
 とちおシルバー・セイフティー・リーダー21結成式 3/8

栃尾警察署は、高齢者の交通事故防止のために「とちおシルバー・セイフティー・リーダー21」の結成式を行い、三十人に委嘱状を交付。委嘱されたリーダーたちは、今後、各地で行われる会合などとき、警察に交通安全教育の講話を要請するなど、交通安全活動を行っていきます。



委嘱された地区代表30人のみなさん

ボケを防ごう
 痴呆予防講演会 3/7



痴呆の早期発見などを話す高槻さん

栃尾市公衆衛生協議会と栃尾市主催の講演会が、市民会館大ホールで行われました。講師は、エイジングライフ研究所副所長で臨床心理士の高槻絹子さん。会場は聴衆者で超満員となり、参加者たちは「ボケは防げる。治せる」と題した高槻さんの話を熱心に聞いていました。

剣道は正しい基本から
 栃尾市剣道研修会 3/5



剣道の基本、竹刀の握り方から講習

東京都高輪高校剣道部監督の甲斐修二さんを講師に迎えた剣道講習会が、総合体育館武道場で行われました。甲斐さんは、中学校から剣道を始められ、現在、教士七段、東京都体協監督。「私の剣道感」と題して基本の大切さを講演した後、参加した市内外五つの中学校と栃尾高校の生徒に、基本技、応用技などの講習をしました。

故 高橋清二郎さんに
従六位勲五等瑞宝章



今年二月に亡くなられた高橋清二郎さんの地方自治への功勞にたいして、従六位勲五等瑞宝

章が授与されました。

高橋さんは、昭和四十二年市議會議員に初當選以来、連続四期十六年在職。この間、副議長、常任委員会委員長、特別委員会委員長などの要職を歴任され、市政の伸張に貢献されました。また、平成二年から栃尾市老人クラブ連合会会長、平成六年からは栃尾市シルバー人材センター理事長として活躍されました。



はなまる(敬称略)

全国高等学校
剣道選抜大会出場

佐藤さんは、高志高校(新潟市)チームの一員として県大会団体で優勝。三月二十七日から二十八日まで愛知県で行われた全国高等学校剣道選抜大会に出場し、健闘しました。



佐藤 成亮
高志高校 2年

第19回市民囲碁将棋大会



小学生も将棋に参加

囲碁の部

- S級優勝 佐藤 浩 長岡市
二位 梶山哲男 長岡市
A級優勝 坂田光作 見附市
二位 田村知司 見附市
三位 勝沼宏之 宮 沢
B級優勝 菲沢一夫 栄 町
二位 八木幸一郎 大野町
三位 斎藤秀雄 越路町
C級優勝 安井清志 赤 谷
二位 渡辺由治 二日町
三位 西川昭吾 旭 町

第4回市民親善
ユニホッケー大会

- ユニースポーツの一つユニホッケー。今回の参加は、八チーム、六十四人でした。
優勝 エムズ
二位 ユニテリーズA
三位 ユニテリーズB

第7回栃尾市
ソフトバレーボール大会

- 女子の部
優勝 ドリームズ
二位 ほなみ
三位 さくらC
トリム(混成)の部
優勝 グッドバード
二位 刈中保護者会A
三位 あじさい
三位 影虎

栃尾市体育協会表彰(敬称略)
3月22日 文化センター

- ◆優秀競技者賞(特別表彰)
明先美央(秋葉中・柔道)
◆優秀選手賞
明先美央(秋葉中・柔道)
◆努力選手賞
▽吉原美亜(刈谷田中・剣道)
▽野沢百理香(帝京長岡高校・剣道)
▽小林彩子(帝京長岡高校・剣道)
▽佐藤絃子(栃尾市剣道連盟)
▽佐藤成亮(高志高校・剣道)
▽河井英雄(栃尾高校・柔道)
▽田代阿由美(東京女子体育大学・水泳)
◆奨励選手賞
▽斎藤慎輔(栃尾高校・陸上)
▽中野浩(中越高校・陸上)
▽阿部友佳(東京学館新潟高校・陸上)
▽外山久美子(中越高校・陸上)
▽小島一大(栃尾高校教員・陸上)
▽桐生隆平(栃尾市陸上競技協会)
▽田中希未子(刈谷田中・剣道)
▽酒井優子(栃尾市剣道連盟)
▽内野葉子(秋葉中教員・剣道)
▽藤塚直(栃尾高校教員・剣道)
▽五十嵐雄(刈谷田中・柔道)
▽川上裕介(秋葉中・柔道)
▽原崇展(栃尾高校・柔道)
▽磯部弘樹(栃尾高校・柔道)
▽渡辺裕之輔(栃尾市バレーボール協会)
▽伊東眞理(東谷小教員・バドミントン)
▽佐藤藤雄(栃尾高校・空手)
▽藤井百子(長岡向陵高校・空手)
▽茨木由希子(栃尾高校・なぎなた)
▽安部久美子(長岡商業高校・ソフトボール)
▽酒井香代子(長岡商業高校・ソフトボール)
▽増井いづ美(長岡商業高校・ソフトボール)
▽米井美

- 幸(長岡商業高校・ソフトボール)
▽風間絵美(長岡商業高校・ソフトボール)
▽西片沙織(長岡商業高校・ソフトボール)
▽横山夏子(長岡商業高校・ソフトボール)
▽佐野智恵美(長岡商業高校・ソフトボール)
▽田村典子(長岡商業高校・ソフトボール)
▽今井智美(長岡商業高校・ソフトボール)
▽菲沢友美(長岡商業高校・ソフトボール)
◆奨励団体賞
▽刈谷田中剣道部(監督・藤井康治、選手・榆金令子・吉原美亜、田中希未子、野沢亜季姫、嘉代茜、今井香奈子、惣角美紀)
▽栃尾高校空手道部(監督・上村貴宏、選手・佐藤藤雄、穴澤貴行、間清太郎、酒井祐一、小林和幸)
▽栃尾クラブ(栃尾市バレーボール協会、監督・島田和彦、コーチ・林優作、マネージャー・米山絵梨花、選手・千野真智子、上村さおり、目黒由美、佐藤涼子、椿真由美、五十嵐忍、佐藤麻美、武士俣由香、椿こず恵、小森亜紀子、高見陽子)
◆敢闘選手賞
▽西川友梨(栃尾南小・柔道)
▽監物由香理(栃尾南小・空手)
▽田畑勝治(栃尾高校・スポーツチャンバラ)
▽長谷川聡(下塩小・少林寺拳法)
▽藤田雅樹(下塩小・少林寺拳法)
◆敢闘団体賞
▽ニューラル天下島(栃尾市グラウンドゴルフ協会、監督・島田武司、選手・江畑英一、五十嵐昭造、大崎俊夫、小海洋二、渡辺寅一郎、石原謙之助、八木伊一郎、佐藤修司)



栃尾市教育委員会表彰(敬称略)
3月28日、教育行政に功績のあった人を表彰しました

- 熊倉 官(栃尾東小学校長) 長年にわたり学校教育の振興発展に尽くされました。
○熊木 勉(刈谷田中学校長) 長年にわたり学校教育の振興発展に尽くされました。
○大島 誠(中野俣小学校教諭) 長年にわたり学校教育の振興発展に尽くされました。
○吉田洋子(原町3・5・64) 長年にわたり栃尾市学校給食会の給食調理員として、児童生徒の給食作りに尽くされました。
○小柳英男(長岡市川崎2662・5) 多年にわたり学校歯科医として、児童生徒の保健衛生の向上に尽くされました。
○坂井能達(金町2・3・27) 多年にわたり学校歯科医として、児童生徒の保健衛生の向上に尽くされました。
○石原善和(滝の下町1・8) 多年にわたり学校歯科医として、児童生徒の保健衛生の向上に尽くされました。
○藤田君男(塩新町621) 多年にわたり栃尾市社会教育委員として、社会教育の振興に尽くされました。
○伊東一男(下塩出1113) 多年にわたり栃尾市スポーツ振興審議会委員として、スポーツの振興に尽くされました。
○大崎俊夫(天下島2・2・18) 多年にわたり栃尾市体育指導員として、社会体育の振興に尽くされました。
○中村富雄(金沢3・3・4) 多年にわたり栃尾市体育指導員として、社会体育の振興に尽くされました。
○杵渕京子(楡原1400・1) 多年にわたり栃尾市体育指導員として、社会体育の振興に尽くされました。
○米井 彰(金沢4・6・7) 多年にわたり栃尾市体育指導員として、社会体育の振興に尽くされました。
○加藤敏浩(栃尾東小学校教諭) 環境教育、情報教育の指導に優れ、世界的な視野で継続的な実践を行い、栃尾東小6年生を指導し、農林水産大臣賞、日本教育公務員教育賞の受賞に導きました。

- 一之貝小学校 第25回県リコーダーコンテストにおいて金賞を受賞し、県代表として第21回全日本リコーダーコンテストに出場しました。
○東谷小学校児童会しんせつ会 地域のクリーン作戦に一生懸命取り組み、地域環境の美化やリサイクル活動を積極的に展開しました。
○一之貝小学校ブナの木児童会 自然環境の保護に一生懸命取り組み、リサイクル活動(アルミ缶回収)を積極的に展開しました。
○五十嵐舞(荷頃小1年) 第30回新潟県児童硬筆書写コンテストにおいて、新潟県児童書写教育研究会賞を受賞しました。
○櫻井宏聡(一之貝小5年) 第30回新潟県ジュニア美術展覧会(デザイン部門)において、優秀賞を受賞しました。
○佐藤あやか(秋葉中3年) 平成12年新潟県書き初め大会において県知事賞、平成11年新潟県書き初め大会において新潟大学教育人間科学部長賞を受賞しました。
○星 裕佳(秋葉中3年) 平成12年新潟県書き初め大会において、NHK新潟放送局長賞を受賞しました。
○佐藤 恵(秋葉中3年) 平成11年度全国中学生人権作文コンテスト新潟県大会において、優秀賞を受賞しました。
○諸橋秀美(秋葉中3年) 平成11年度税関に関する中学生の標語コンテスト関東信越大会において、関東信越国税局長賞優秀賞を受賞しました。
○明先美央(秋葉中3年) 平成11年度全国中学校柔道大会(女子個人52kg級)に新潟県代表として出場し、五位に入賞しました。
○田辺洋子(刈谷田中1年) 平成11年新潟県書き初め大会においてTENYテレビ新潟賞、平成12年新潟県書き初め大会においてNT21賞を受賞しました。
○笠井麻由美(刈谷田中2年) 平成11年新潟県読書感想文コンクールにおいて優秀賞、平成12年新潟県書き初め大会においてBSN新潟放送賞を受賞しました。
○吉原美亜(刈谷田中3年) 平成11年度全国中学校剣道大会(女子個人)に新潟県代表として出場し、ベスト16でした。

平成12年第1回 3月定例市議会

平成十二年第一回市議会定例会が、三月九日から二十一日まで十三日間の会期で開催されました。栃尾市介護保険条例の制定、栃尾市特別会計条例の一部改正、栃尾市産業交流センター設置条例の一部改正、栃尾市市税条例の一部改正、平成十二年度一般会計など四十八件の議案が上程され、全議案を可決しました。



施政方針演説をする杵淵市長

主な審議結果

栃尾市特別会計条例の一部改正について

四月一日から介護保険制度が正式にスタートしたことに伴い、介護支援センター業務において、介護保険給付に該当する居宅介護サービス計画および居宅支援サービス計画策定業務などが発生します。

- ・利用を促していくため、利用料金を次のように改正しました。
- ・パソコンワールド(1時間) 一〇〇円
- ・パソコン インターネット 三〇〇円
- ・部屋貸し切り 三、〇〇〇円
- ・プリンター(1枚当たり) 一〇〇円
- ・白黒印刷 カラー印刷 一〇〇円
- ・アトリエ(1時間) 五〇円
- ・織り 一〇〇円
- ・染め 一〇〇円
- ・部屋貸し切り 一、〇〇〇円

栃尾市市税条例の一部改正について

今年固定資産税の評価替えの年に当たり、通常の固定資産課税台帳の縦覧期間である三月一日から三月二十日が不可能になるため、縦覧期間を一カ月延長しました。

栃尾市介護保険条例の制定について

介護保険法施行に伴い、介護保険法による保健福祉事業や保険料など、市が条例で定めなければならない事項について、新たに条例を制定しました。

請願・陳情

継続審査になったもの
▽不況打開・深刻な雇用状況の改善のための総合的な施策の充実をもとめる陳情(地域経済の振興とくらし・福祉・教育の充実をめざす新潟県実行委員会代表目崎静江)

対象となる住宅

○耐雪住宅
三メートル以上の積雪加重にも安全であることが構造計算などで計算でき、雪庇対策を講じた建物。

○融雪住宅

電熱、水温、温風、熱媒体、地下水などにより、屋根の上で雪をとく構造(装置)の建物。ただし、地下水による散水方式の建物は除く。

○落雪住宅

自然落雪で、適切な屋根勾配(おおむね22%、四寸勾配以上)の上に金属板などの滑溜性のある材料を使用した屋根構造で、落ちた雪が道路、隣接者などに迷惑を及ぼさないで市が定めた基準を守っている建物。
(改築や改造の場合で、屋根勾配の変更を伴わない屋根材の葺き替えは対象になりません)
※今年度中に工事完了する建物で併用住宅の場合は住宅部分の面積が延べ面積の2/3以上、住宅の一部が雪住宅化する

克雪住宅モデル事業の補助金を受付

申し込みは5月1日(月)までに

る場合は屋根面積の1/2以上の建物が対象になります。

補助金の額

住宅の克雪化に要する直接工事費(施設費)の1/3以内。限度額 ▼耐雪式、融雪式：八十万円 ▼落雪式：四十万円

補助金を受けられる人

次のすべてに該当する人
①対象となる克雪住宅を、市内に新築または、増改築および施設を設置する人。②克雪住宅を、新築または増改築および施設を設置した後三年間、屋根雪および施設に係る調査を行い、その結果を報告ができる人。③前年の所得金額が六十万円(給与収入のみ)は、収入金額が八百万円)以下の人。④現在、市内に住んでいる人、または当該住宅に住むことが確定している人で、市税の滞納がない人。
申込み・問合せ 建設課都市計画係 52・5825

中山間地域の農業を支援

直接支払制度が平成12年度から実施されます

農林水産省は、食料・農業・農村基本問題調査会報告、農政改革大綱を受けて、平成12年度から中山間地域などに対して直接支払制度を実施します。これは、高齢化に伴う後継者不足による耕作放棄地の増加を防ぎ、国土保全、水源かん養などの公益的、多面的機能を確保しようというものです。平成12年度から5年間(平成16年度まで)の対策としてスタートする直接支払制度。その内容についてお知らせします。

中山間地の農地

中山間地の農地は河川の上流に位置し、傾斜地が多いなどの特性から農業生産活動によって国土保全、水源かん養の公益的、多面的機能を発揮し、国民全体の生活基盤を守る重要な役割を果たしてきました。

しかし、近年は農業従事者の高齢化などにより耕作放棄地が増加し、多面的機能の低下が心配されます。また、耕作放棄された農地は荒廃し、その復旧には多大な費用が必要です。21世紀への健全な農地・国土を引き継ぐためには、耕作放棄の発生を防止し、多面的機能を

維持することが緊急の課題です。

対象地域

この制度の対象地域は、過疎法、特定農山村法、山村振興法、半島振興法、離島振興法の五法に、沖繩・奄美群島・小笠原諸島振興開発特別措置法の三法を加えた八法の指定地域です。

栃尾市の場合、市内全域が特定農山村法および過疎法の指定地域になっているため、直接支払制度の対象地域になります。



対象の農地

指定地域のうち、次の要件に該当する生産条件が不利な農地(急傾斜地、緩傾斜地)で、耕

対象者は

耕作放棄の防止などを内容とする「集落協定」に基づき、五年以上継続される農業生産活動を行う人が対象。また、調整水田としての管理も対象の行為となります。

集落協定とは

支払いを受けるには、「集落協定」を複数の人で策定する必要があります。その内容は、対象地域の範囲、構成員の役割分担、直接支払額の配分方法、対象行為として取り組む事項、生産性収益向上による所得の増加や、担い手の定

着などに関する目標など、集落の総合的発展に関する事項です。

支払いは年1回

この制度による支払いは、年1回です。

直接支払制度の単価

地目	区分	10a当たり単価
田	1/20以上	21,000円
	1/30~1/20未満	8,000円
畑	15度以上	11,500円
	10度~15度未満	3,500円

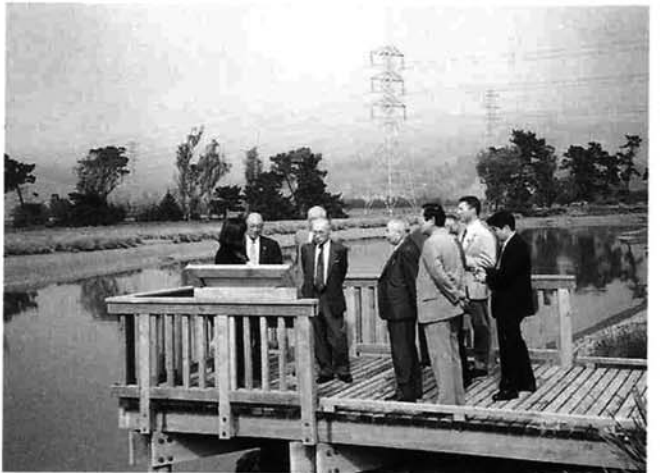
※一戸当たりの直接支払額は、百万円が上限。

※協定違反の場合には、不可抗力(死亡・病気・高齢化・自然災害など)を除き直接支払の返還を求められます。
問合せ 農林課農地係
☎52・5847 内線279

海外研修報告

オリンピック開催予定地の土木事業を視察して

栃尾市長 杵 洵 衛



「環境保護」に基づき、美化と環境浄化が進められている、エイボン川の護岸工事を視察

2 自然環境と景観保護を優先した公共施策

日程四日目の十月八日、クライストチャーチ市の市役所を訪問。エイボン川の護岸工事について視察いたしました。エイボン川は一九九〇年から、美化と環境浄化が進められています。オーストラリアから購入した除塵機が、自然石で造られた護岸に取り付けられ、見事なまでに自然に忠実な植生が施されておりました。現在の降水量では洪水の心配はないため、堤防の必要はないとのことでした

が、万一を考えて川辺の住宅建築の際は計算された洪水危険水位より上に建築するよう指導し、設計しているそうです。そして、公共下水道は一八六〇年ごろに整備され、河口脇の入り江に広大な水面を間仕切りし、汚泥汚水を自然浄化したうえで、海に流しているとのことでした。

イギリスからの入植者用住宅建築のためとはいえ、早くから環境問題に着目し、景観を損ねない施策のすばらしさに学ぶべき先進地と脱帽いたしました。河川・砂防の整備は都市近郊を除き、ほとんど手つかずでしたが、移動中のバス車内からサザン・アルプスの大自然を眺めていると自然をこのまま後世に残したいという思いに駆られます。日本でも流路工を含めた数百億円の砂防工事や河川改修が始まりますが、ニュージーラン

ドのように自然をできるかぎり守り、自然を生かした景観を心がけたいものです。

ニュージーランドでは以上の二市を視察いたしました。この国では道路や橋は都市近郊と同じように、郊外においても整備されていきました。そして、橋においては長大橋以外は一方向通行で、赤と黒に色付けされた矢印によって優先道路を表示してありました。また、畜産の盛んな国だけあって、通行は家畜が優先でした。アシユバートの市長が「市の予算の五〇パーセントは道路整備が占める」と説明されましたが、この国ではまさに道路は社会基盤整備そのもので、傾斜が急な地形の日本ではまだまだ遅れていると実感いたしました。



市の概要や、砂防・河川工事、道路整備などについて説明を受ける

機を救うため公務員も削減したとのことです。また一九九五年には地方議会法が制定され、各市町村は一〇カ年計画を策定することが義務づけられたため、毎年予算書を作成し、市民に公開しているそうです。(以下次号)



ちょっと教えて

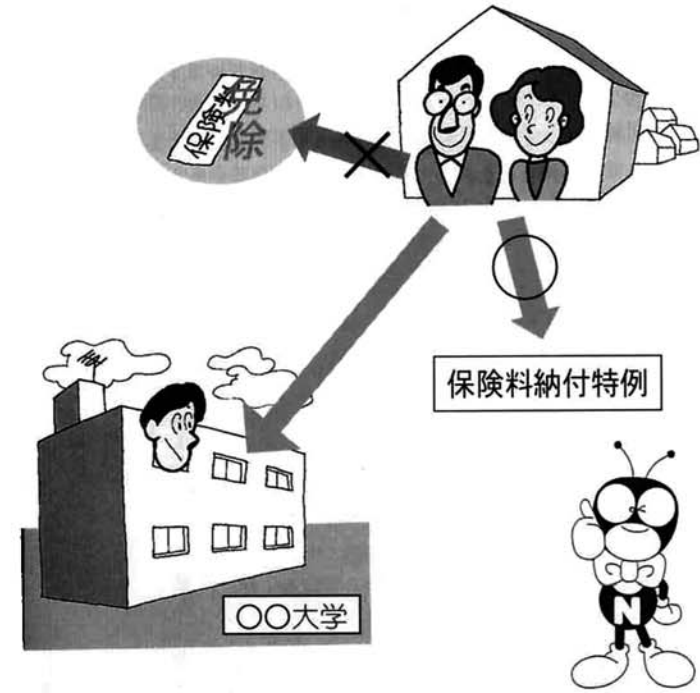
Q & A

国民年金

Q 私は二十一歳の学生ですが昨年まで国民年金保険料の免除を申請していました。十二年四月からは免除制度が変わるようですがどのような手続きが必要なのでしょう？

A 二十歳以上の学生については、平成三年四月から保険料を納付する第一号被保険者となりました。しかし、平成十二年四月からは、学生本人が一定所得以下の場合には、親の負担を求めることなく学生が社会人になってから保険料を納付することを期待し、保険料の納付特例申請のあった学生について、学生期間中は保険料の納付を要しないことになりました。

1 学生の範囲
学校教育法に規定する高等学校の生徒、大学の学生その他の生徒又は学生であつて、別途政令および省令で定めます。



- 2 対象者
学生本人の年間所得が、その者の扶養親族などの有無および数に応じて、政令で定める額以下であるとき。
- 3 給付設計
(1) 将来保険料の追納があった場合には老齢基礎年金の額に反映され、追納がない場合でも、受給権発生の算定基礎(カラ期間)とします。
(2) 学生納付特例期間中に障害などになった場合は、障害基礎年金が満額支給されま

- 4 申請窓口
住所地(住民票の住所)の市町村の年金担当窓口
※納付特例制度の申請は毎年行ってください。
- 5 申請手続に必要なもの
印鑑・学生証の裏表をコピーしたものまたは在学証明書
なお、現行どおり納付して老齢基礎年金の額に算入することもできます。

問合せ 市民課国保年金係
☎52-5835

栃尾の自然を訪ねて

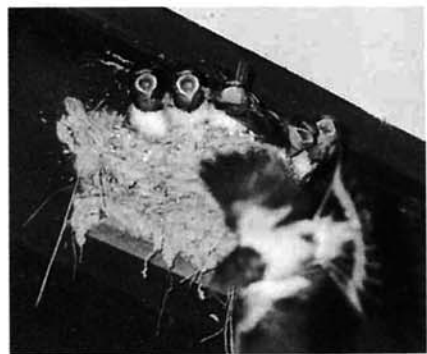
〜南からの使者〜

ツバメの群

ツバメは人間に最も親しい鳥です。「ツバメが巣をかける家は繁盛する。家の中に巣をかける」と最高にめでたい」といった具合です。

また、ことわざにも登場します。「ツバメは田の神様を負ってくる」「ツバメが低く飛ぶと雨が降る」などがそうです。さて、これらのことわざは科学的に真なのでしょうか？

結論からいえば、ある程度正しいようです。ツバメは飛ぶ力が強いのですが、足は弱く、地上に降りることはめったにありません。空中で餌となる虫をとります。「ツバメは：負うてくる」の方は、ツバメが水田の上を飛ぶ害虫をとってくれることにより来ています。一方、「ツバメが：雨がふる」の方は、ちよつと複雑です。低気圧が近づくと、水蒸気が増えます。すると、小さな虫は、体や羽が湿って高く飛ぶことができなくなります。当然、虫を追うツバメも低く飛ぶようになるわけです。



では、最後に有名な物語を：ある町の高い円柱の上に「幸福な王子」と呼ばれる像がありました。あるとき、そこへ飛んできたツバメは、王子の眼から涙がこぼれているのに気がまりました。わけをきいたところ「高い所から町を見ていると、かわいそうなことが起きているのがわかって悲しいから」と答えました。情け深い王子に感心したツバメは、王子の眼になつてくる宝石や体に張つてある金箔を、不幸な人々に届け続けました。やがて冬が来て、ツバメは凍え死に、王子の像もポロポロになつて壊されました。しかし、心やさしい王子とツバメは天国に召されていきました…

〔The Happy Prince (by Oscar Wilde)〕

教育センター 佐藤和彦



おしらせ

次のとおり市に寄付をいただきました。ありがとうございました。(12. 2. 10~12. 3. 15)

- 多田美枝さん(平)：社会福祉費寄付金として十万円いただきました。
佐藤一郎さん(滝の下町)：公民館図書室へ図書五冊(佐藤重紀著)いただきました。
栃尾市建設協会：社会福祉費(屋根雪処理作業費)寄付金として二十万円いただきました。

福祉タクシー料金 助成制度

平成12年度「福祉タクシー料金助成」の申請を受け付けています。助成対象者 市内在住で次の事項に該当する人です。
○身体障害者手帳の交付を受けた1・2級該当者、3級のうち聴覚、上肢不自由を除く人
○療育手帳の交付を受けている人で、障害の程度が重度「A」と判定された人
助成額 一年間に一枚五百四十円の利用券を十四枚交付します
持ち物 印鑑と身体障害者手帳または療育手帳(平成11年度に利用券を交付された人で、新たに申請する場合は、未使用の利用券をお返しください)
申込み・問合せ 保健福祉課障害福祉係 ☎52・5836

「ご利用ください」 公民館図書室

開館日 平日・土曜日・日曜日・国民の祝日に関する法律に規定する休日の午前10時~午後5時

催し

開館5周年記念 栃尾市美術の今2000

意欲的に制作活動を行っている栃尾市在住・在勤の作家たちの作品を紹介。また、開館5周年記念の特別企画として、これまで栃尾市展の審査を担当された先生方の作品展を同時開催します。
とき 4月11日~5月28日(月曜日休館) 午前9時~午後5時
ところ 美術館 ☎53・6300
展示内容 ▽日本画、洋画、書、写真、版画、美里絵など一般展示44点▽特別展示40点

総合体育館 トレーニングルーム

下記の講習会を一回受講すれば、翌日から自由に利用することができます。

会場 総合体育館トレーニングルーム
対象 高校生以上の人
機種 エアロバイク・エアロクライム、SERコンベーションマシン
持ち物 筆記用具、内履き。運動できる服装で参加
受講料 無料
申込み・問合せ 講習会前週の金曜日まで総合体育館 ☎52・5571

材料費 毎月二千五百円程度
持参品 カッターナイフほか
申込み 4月17日(月)から公民館 ☎52・2020

教室・講座

ドライフラワー教室

とき 5月11日(木)・25日(木)、6月8日(木)・22日(木)、7月6日(木)
午後7時30分~9時30分
ところ 文化センター学習室
講師 梅沢恵子さん
定員 15人(先着順)
受講料 五百円
材料費 各回千円~二千円程度
持参品 ビンセット、ハサミほか
申込み 4月20日(木)から公民館 ☎52・2020

押し花教室(初心者歓迎)

とき 4月22日(土)、5月13日(土)・27日(土)、6月10日(土)・24日(土)
午後1時30分~3時30分
ところ 文化センター学習室
講師 星 玲子さん
定員 20人(先着順)
受講料 千円

初心者陶芸教室

とき・内容 ▽4月21日(金)：茶わん製作▽4月28日(金)：皿製作▽5月12日(金)：上薬作業
時間 午後7時30分~9時30分
ところ 文化センター学習室
講師 今 千春さん
定員 20人
参加費 七千円(粘土代など)
申込み 4月14日(金)から公民館 ☎52・2020

俳句「吟行会」

とき 5月21日(日)午前8時30分
市民会館前集合
ところ 弥彦・岩室方面
参加費 三千元(入館料、昼食代、保険料など)
定員 25人(先着順)
申込み 5月10日(水)までに参加費を添えて公民館 ☎52・2020

栃尾フットボールクラブ(サッカー) ジュニアメンバー募集

練習日 ▽定期練習：毎週火・金曜日

各種相談

- 行政相談 ○4月24日(月)午後10時~午後3時
市役所別館相談室(2階)
国民年金相談 ○4月24日(月)午前8時30分~午後5時
市役所市民相談室(2階)
市役所市民相談室(2階)
家庭児童相談 ○月曜日~金曜日、午前9時~午後4時
文化センター相談室
心配ごと相談 ○毎週水曜日午前10時~午後3時
社会福祉協議会(新栄町)
青少年問題相談 ○月曜日~金曜日、午前9時~午後4時
文化センター相談室

市民オープン グラウンドゴルフ大会

とき 4月30日(日)13時30分
ところ 産業交流センター芝生広場
対象者 参加自由(初心者歓迎)
参加費 三百円
申込み 当日、会場を受け付け
問合せ 栃尾グラウンドゴルフ協会事務局木間 ☎53・3949

長岡地域広域行政組合 からのお知らせ

長岡地域広域行政組合は、平成12年度に「長岡地域広域行政計画」の策定と「長岡地域広域行政体制整備検討事業」を実施します。これら2つの事業を有益なものにするため、委員会を構成したり、アンケート調査(5月・無作為抽出方式)をしたりして、圏域に住んでいる皆さんの意見を取り入れていく予定です。アンケート用紙が届きましたら、ご協力をお願いいたします。

越後丘陵公園 春季開園と春の催し

◇春季開園 開園日 4月15日(土)
開園時間 9時30分~17時
入園料 大人四百円、小人八十円
◇チューリップの丘(初登場)
ところ 花の丘(約三千㎡)
◇無料公開日
とき 4月29日(祝)と5月7日(日)
また、5月5日(祝)は子供の日にちなみ、中学生以下無料
問合せ 越後公園管理センター

今月の表紙

軽井沢分校を含む四ヶ六年生の児童全員で三月二十八日、東京で行われた全国リコーターコンテストに出場。大会ではみごと銀賞を受賞。写真は激励会の様子。

自然に親しむ 親子の集い とき：4月22日(土)・23日(日) 対象：小・中学生とその親100人(先着順) ところ：4月13日(木)までに新潟県少年自然の家(北蒲原郡) ☎0254-46-2224

くらしと経済を学ぶ 第3回勉強会 とき：4月22日(土) ところ：文化センター和室 講師：箕輪徳二さん(小貫出身) 参加費：500円 問合せ：倉茂写真館 ☎52-1442

市職員人事異動

4月1日付け
()内は旧職

◆**総務課**▽課長補佐高正(保健福祉課長補佐兼庶務係長)▽副参事兼秘書係長倉茂三三九(同課副参事)▽主査三本雅明(商工観光課主査)▽主査稲田千加子(市民課主査)▽主任主事武士保達也(企画財政課主任主事)

◆**企画財政課**▽課長外山康男(商工観光課長)▽副参事兼電算係長渡辺龍彦(同課副参事)▽主任主事梅美枝子(保健福祉課主任主事)▽主任主事藤田正(同課主事)▽主事土田政明(税務課主事)

◆**市民課**▽課長補佐兼市民係長吉田正男(農業委員会事務局次長)▽副参事兼国保年金係長佐秀雄(保健福祉課予防衛生係長)▽戸籍係長酒井利明(商工観光課産業交流ミュージアム係長)▽主事川上かおり(農林課主事)▽藤本祐子(同課主事)

◆**税務課**▽課長山谷一郎(議会事務局参事兼次長兼庶務係長)▽主査佐野恵子(公民館主査)▽主事藤田克則(庶務課主事)▽主査飯浜和昭(同課主任主事)▽主事齋藤努(ガス水道局主事)▽主事諏佐欣也(総務課主事)

◆**建設課**▽監理係長藤崎雅広(市民課戸籍係長)▽主査矢沢洋一(下水道課主査)▽主査渡辺隆広(保健福祉課主査)▽主査川上研一(同課主任技師)▽主任技師長谷川隆博(下水道課技師)

◆**農林課**▽課長補佐兼農林係長原定幸(下水道課長補佐兼工務係長)▽主査金内保(下水道課主査)▽主査稲田浩市(建設課主査)▽主査荒木隆(同課主任主事)▽技師桜井敏明(建設課技師)▽主事布施正泰(税務課主事)

◆**保健福祉課**▽課長兼福祉事務所長布施重一(同課参事)▽課長補佐矢沢栄一(会計課長補佐兼会計係長)▽課長補佐兼看護福祉係長関根利栄(同課副参事)▽副参事兼庶務係長佐藤幸雄(ガス水道局副参事兼施設係長)▽副参事兼予防衛生係長武士侯研二(ガス水道局副参事兼浄水場長)▽副参事大橋トシ子(中央保育所副参事兼所長)▽介護支援係長今井容子(同課主任保健婦)▽主査五十嵐恵美子(庶務課主査)▽主任栄養士・主査級中沢和子(同課主任栄養士)▽主査大崎稲子(同課主任主事)▽主事坂井嘉美(農業委員会事務局主事)▽主事渡辺雄一郎(税務課主事)▽主事馬場信行(商工観光課主事)

◆**中央保育所**▽所長原恵美子(同課保育所次長)▽主任保育士金内まさ子(大野保育所主任保育士)▽主任保育士三本京子(大野保育所主任保育士)▽給食調理員諸橋洋子(白山保育所給食調理員)

◆**白山保育所**▽所長・副参事級原恵美子(大野保育所所長)▽主任保育士諸橋あつ子(中央保育所主任保育士)▽主任保育士中村あや子(農林課主査)▽給食調理員増沢チトセ(大野保育所給食調理員)

◆**環境衛生課**▽主査大橋勝栄(社会教育課主査)▽技師土荒木実(ガス水道局技師)▽技師土山内良信(ガス水道局技師)

◆**商工観光課**▽課長松平敏(総務課長補佐兼秘書係長)▽産業交流ミュージアム係長大橋日出昭(保健福祉課看護福祉係長)▽工業振興係長林衛(企画財政課主査)▽主査橋正(農林課主査)▽主事補目黒怜(保健福祉課主事)

◆**下水道課**▽課長補佐兼工務係長水口哲哉(農林課長補佐兼農林係長)▽主査渡辺均(環境衛生課主査)▽主査外山伸五(建設課主査)▽主査河井光男(農林課主査)

◆**環境衛生課**▽主査大橋勝栄(社会教育課主査)▽技師土荒木実(ガス水道局技師)▽技師土山内良信(ガス水道局技師)

◆**商工観光課**▽課長松平敏(総務課長補佐兼秘書係長)▽産業交流ミュージアム係長大橋日出昭(保健福祉課看護福祉係長)▽工業振興係長林衛(企画財政課主査)▽主査橋正(農林課主査)▽主事補目黒怜(保健福祉課主事)

◆**議会事務局**▽局長兼庶務係長事務取扱い木間康平(同局長)▽次長兼議事係長寺本昭三(同局副参事兼議事係長)▽主事福王寺隆宏(税務課主事)

◆**農業委員会事務局**▽次長酒井精作(市民課長補佐兼市民係長)▽主査清水文章子(学校教育課主任保育士)

◆**庶務課**▽主査佐野智(税務課主査)▽主任主事今井正彦(総務課主査)▽主任主事小出和雄(建設課主査)▽主任技師木間時男(同課技師)

◆**ガス水道局**▽参事大橋正行(同局参事兼次長)▽次長兼施設係長渡辺吉一(社会教育課長補佐兼社会体育係長)▽副参事兼ガス供給所長石原文雄(建設課副参事兼管理係長)▽副参事兼浄水場長小林弘(同局副参事兼ガス供給所長)▽主査渡辺ヨシ子(会計課主査)▽主査仲野靖(同局主任技師)▽主任技師佐藤昌彦(同局技師)▽主任大橋五郎(同局副任)▽副主任島田信栄(同局技師)▽主任目黒正司(環境衛生課主任)▽技師土諏佐真人(環境衛生課技師)

◆**会計課**▽課長補佐兼会計係長山本誠二(商工観光課副参事兼工業振興係長)▽主査佐野恵美子(総務課主査)

◆**議会事務局**▽局長兼庶務係長事務取扱い木間康平(同局長)▽次長兼議事係長寺本昭三(同局副参事兼議事係長)▽主事福王寺隆宏(税務課主事)

◆**農業委員会事務局**▽次長酒井精作(市民課長補佐兼市民係長)▽主査清水文章子(学校教育課主任保育士)

◆**庶務課**▽主査佐野智(税務課主査)▽主任主事今井正彦(総務課主査)▽主任主事小出和雄(建設課主査)▽主任技師木間時男(同課技師)

◆**学校教育課**▽副参事酒井久美子(白山保育所所長・副参事級)▽主任保育士酒井キミ(大野保育所主任保育士)

◆**社会教育課**▽課長補佐兼社会体育係長藤沢伸一(市民課副参事兼国保年金係長)▽主任主事長谷川和也(建設課主事)

◆**市民会館**▽館長(社会教育課長兼務)大崎了介▽副館長(社会教育課長補佐兼務)藤沢伸一▽管理係長増井三信(消防署警防第2係長)

◆**公民館**・勤労青少年ホーム▽主査荒木幸恵(下水道課主査)

◆**美術館**▽主任学芸員諏佐志保(同館学芸員)

◆**学校用務員**▽荷頃小管理員青木訓(下塩小管理員)▽下塩小管理員杉野敏栄(荷頃小管理員)※平成十二年度から、用務員の職名を管理員に変更しました。

◆**消防署**▽警防課長保科忠正(警防課長兼警防第1係長事務取扱)▽中沢勝美副参事兼係長・司令補(係長・司令補)▽副参事兼係長・司令補諏佐三三(係長・司令補)▽係長・司令補茨木栄利(主査・司令補)▽係長・司令補波形端(主査・士長)▽主査・士長山田秀夫(主任・士長)▽主査・士長箕輪厚史(主任)

消防団幹部人事異動

平成元年から十一年間の長きにわたり、消防団長を務められた平林豊作さんの勇退に伴い、四月一日付けで大橋健三さんが新消防団長に就任しました。



大橋健三さん
大町

長に就任しました。

◆**昇任**▽第二分団分団長長齋藤洋介
▽第三分団分団長片岡秋雄▽第四分団分団長磯部正勝▽第五分団副分団長西片章法▽第六分団副分団長林忠正▽第七分団副分団長飯沼照生▽第八分団副分団長小林和昭▽第九分団副分団長米山三三男

◆**退任**▽団本部分団長多田博義▽第二分団分団長湯谷紀久夫▽第八分団分団長千野孝一▽第六分団副分団長諸橋敏夫

西谷地区開発センター(北荷頃)の管理委託

西谷地区開発センター(北荷頃)の管理を、4月1日から北荷頃へ委託しました。

利用料金、申し込み方法などは、今まで通りです。

問合せ 北荷頃区事務所
52-4405

求人コーナー

ハローワーク
(問合せ) 長岡公共職業安定所
栃尾分室 ☎52-2333

最近の求人情報をお知らせします。
すでに決定済のこともありますので、面接を希望する場合や情報内容の詳細については、職安栃尾分室におたずねください。
(求人情報) (平成12年3月20日現在)

No.	求人職種	事業内容	勤務地	人数	年齢	賃金	勤務時間	備考
1	蒸餾師	調剤薬局	新栄町	1	23~40	230,000~430,000	8:45~18:45	蒸餾師免許
2	土木技術者	総合建設業	山田町	2	25~45	210,000~260,000	8:00~17:00	1級土木施工管理技師
3	助産婦、看護婦・士	医療事業	栄町	3	21~40	181,114~368,028	8:30~17:00 16:30~1:00 0:30~9:00	助産婦免許 看護婦・士 免許 交替制
4	看護婦・士 准看護婦・士	デイ・サービスセンター	吉水	1	20~50	139,984~155,384	8:30~17:30	看護婦(准)免許
5	看護婦・士	医療事業	新栄町	1	22~35	160,000~200,000	8:30~18:30	看護婦・士 免許又は 看護婦免許
6	設計、管理、営業	建設工事業	赤谷	1	20~35	200,000~300,000	8:00~18:00	
7	講師	学習塾	滝の下	1	20~35	142,000~162,000	15:00~21:30	短大卒、文科系
8	一般事務員	織物修整、縫製等	新栄町	1	18~30	135,000~145,000	8:10~17:00	経験者
9	生産技術	カーアンテナ等の製造	滝の下	2	25~35	190,000~320,000	9:00~18:00	経験者
10	現場事務	織物修整、縫製等	平	1	18~45	138,000~149,500	8:30~17:30	経験者
11	営業企画販売	織物製造販売	山田町	2	18~35	181,500~261,500	8:45~17:30	
12	美容師	理・美容業	吉水	1	20歳以上	150,000~200,000	8:30~18:30	美容師免許
13	美容師	美容業	谷内	1	18~30	140,000~140,000	8:30~18:00	美容師免許
14	調理師及び見習い	居酒屋	本町	1	18~30	150,000~170,000	15:30~0:30	
15	スタンド店員、配達員	ガソリンスタンド	栄町本津川	2	25~40	150,000~180,000	7:00~17:30 8:00~18:00 8:00~20:00	交替制
16	販売員	履物、スポーツ用品等販売	輪原	1	18~40	130,000~190,000	9:30~18:30 11:00~20:00	交替制
17	重機オペレーター及び運転手	総合建設業	平	1	18~40	195,000~260,000	8:00~17:15	大特、車両系
18	重機オペレーター	総合建設業	旭町	2	20~40	220,000~300,000	8:00~17:10	
19	ダンプオペレーター	解体、埋土処理等	人面	1	30~45	180,000~230,000	8:00~17:00	大型
20	自動織機オペレーター	染色加工、織物製造販売	巻洲	2	18~45	138,500~198,500	8:10~17:00 5:00~13:00 13:00~22:00	交替制
21	織布及び準備全般	新織物等の製造販売	新町	1	25~55	166,000~186,000	8:00~17:00	
22	織布工	織物製造業	天下島	1	18~50	135,000~155,000	8:00~16:45	経験者
23	織布工	織物製造販売	北荷頃	2	18~40	147,800~197,800	5:00~13:30 13:30~22:00	交替制
24	操業員	織物製造販売	泉・平	1	30~55	155,000~210,000	8:30~17:30 5:00~13:30 13:30~22:00	交替制
25	操業技術工	合織織物製造	滝の下	1	18~55	200,000~270,000	8:15~17:00	経験者
26	縫製工	婦人服縫製	天下島	2	20~40	128,000~163,000	8:00~17:00	
27	縫製工	婦人服縫製	山田町	3	19~55	160,000~204,000	8:15~17:00	
28	修整技術員	織物等の修整	栄町	3	16~50	135,000~165,000	8:30~17:00	
29	整備工及び見習い	自動車整備及び販売	栄町	2	18~60	140,000~200,000	8:00~17:00	3級整備士
30	販売、整備、板金等	自動車整備、販売、検査	山田町	3	20~45	155,000~300,000	8:20~17:00	2級整備士
31	製造組立	自動車用組立機の製造	北荷頃	5	18~45	125,120~131,560	8:00~17:00	
32	製造工	菓子製造、お茶等販売	谷内	1	20~40	120,000~200,000	7:00~16:00	経験者
33	作業員	土木、建築工事業	赤谷	2	20~47	155,000~250,000	8:00~17:00	
34	作業員	土木、建築工事業	大川戸	3	18~35	180,000~260,000	7:30~17:00	
35	配管工	土木、建築、水道工事業	小貫	1	18~50	192,000~300,000	7:45~17:00	ガス工事士
36	商品パック、調理補助、レジ、店舗事務他	スーパーマーケット	輪原	4	20~45	755~855	8:00~12:00 13:00~17:00	パート
37	ソーイングスタッフ	婦人服縫製	栄町	2	18~55	640~1,000	9:00~15:00 9:00~16:00 9:00~17:00	パート 経験者
38	あぶらげ製造工	大豆製品製造販売	仲子町	1	18~50	650~700	4:00~8:00	パート
39	組立、検査工	自動車のメーター及び電子部品等の組立製造	原町	2	20~30	700~720	9:00~16:00	パート
40	縫製	ニット製品の製造	栄町	3	18~45	660~760	8:30~17:30 間の6時間程度	パート

牛乳パックの回収 4月から開始
回収日: 毎月第1日曜日 午後1時~3時まで
場所: 栄町公民館
問合せ: 栃尾牛乳パックの会 事務局 ☎53-3613

新規学卒者対象 求人受理説明会
とき: 4月20日(木) 13:30~
場所: 文化センター
問合せ: 長岡公共職業安定所 ☎32-1181

とちお おしらせ版 平成12年 4.18

発行 新潟県栃尾市長 編集 栃尾市総務課 ☎(0258) 52-5815

その他

県立自然科学館 5月の催物

- ◇サイエンスショー
 - 「シャボン玉と遊ぼう」 4月29日(土)～5月7日(日)
 - 「ペンちゃん」と星空どうぶつえん」 6月4日(日)まで
- ◇観覧料 大人七百円、小・中学生四百円、幼児無料
- ◇各種教室
 - ▽5日(金)13時30分、「砂の中から宝石を探そう」▽7日(日)13時、「細胞から、DNAを取り出そう」▽14日(日)13時、「からくりの世界」▽21日(日)「めものうと魚」

サイエンスリーダー募集

活動内容 地域の依頼に応じて、科学に関する講座、講演、実験等の指導を行う

応募資格 ・次世代の科学技術人材育成に意欲的な人・県内に在住、在勤、または在学の成人・科学に関する専門的知識、技能を有する人

応募方法 「志願書」により応募

労働基準監督官の採用試験

とき 6月17日(土)・18日(日)

ところ 新潟市

受験資格 ▽昭和46年4月2日から54年4月1日生まれの人▽昭和54年4月2日以降生まれの人で、①大学を卒業した人および13年3月に卒業見込みの人②入事院が①と同等と認められた人

試験の程度 大学卒業程度

受験申込受付期間

の化石観察会」▽26日(金)19時「星空ウォッチング」▽27日(土)28日(日)「ロボット技術講習会」

※申込みが必要な教室もありますので、確認してください

問合せ 新潟県立自然科学館 ☎025・283・3331

募集人数 80人

選考方法 「志願書」により選考

募集期限 5月2日(火)

志願書の請求・送付先と問合せ 県庁商工労働部新産業振興課技術振興係 ☎九五〇・八五七〇 ☎025・280・5244

▽郵送→5月11日(木)▽持参→5月1日(月)～5月11日(木)

問合せ 新潟労働局総務課 ☎九五一・八五八八 新潟市川岸町1-56 ☎025・234・5920

献血

とき 5月17日(火) 10時00分～12時30分 13時30分～15時30分

ところ 市民会館

長岡圏域 イベント情報

- 【長岡市】
 - ▷ビデオ上映「英国ダンスの100年」
 - とき 4月29日(土)～30日(日)
 - ところ リリックホール
 - 問合せ 芸術文化振興財団 ☎29-7711
- 【小千谷市】
 - ▷信濃川河岸段丘ウォーク
 - とき 4月29日(土)
 - ところ 信濃川沿い
 - 問合せ 社会体育課 ☎83-0077
 - ▷国指定重要無形民俗文化財「牛の角突き」
 - とき 5月3日(水)
 - ところ 小栗山闘牛場
 - 問合せ 商工観光課 ☎83-3512
- 【越路町】
 - ▷スノーボードコンペティション
 - とき 5月13日(土)～14日(日)
 - ところ 河川公園
 - 問合せ 企画振興課 ☎92-5902
- 【与板町】
 - ▷ライトアップ
 - とき 5月18日(木)～28日(日)
 - ところ 楽山苑
 - 問合せ 企画課 ☎72-3100
- 【和島村】
 - ▷良寛の里春の茶会
 - とき 5月14日(日)
 - ところ 良寛の里茶室ほか
 - 問合せ 企画観光課 ☎74-3111
- 【山古志村】
 - ▷闘牛大会 (牛の角突き)
 - とき 5月4日(木)
 - ところ 池谷会場
 - 問合せ 産業課 ☎59-2331
 - ▷闘牛大会 (牛の角突き)
 - とき 5月21日(日)
 - ところ 虫亀会場
 - 問合せ 産業課 ☎59-2331

栃尾市文化財(風俗習慣) 諏訪神社春季大祭

- 宵宮 4月28日(金)
- 大名行列 4月29日(土)
- 諏訪神社出発 午前9時30分
- 舞込 午後4時



伝統のまつりを楽しむ

大名行列

栃尾の春の風物詩、諏訪神社春季大祭の大名行列は、県内でも第一級の祭りといわれています。その格式と歴史的価値から、昭和41年に市の文化財に指定されました。ぜひ、ご覧ください。

※小雨決行
雨天の場合は、11時から12時までで総合体育館で、奴・はやし方の披露と、傘鉾の審査

※交通規制にご協力を
・車両通行止：28・29日(谷内一・秋葉トンネル前交差点)

・交通規制：29日午前9時～11時まで大布橋から大野橋の間。秋葉トンネルをご利用ください。

県下一斉 探鳥会の開催

とき 5月14日(日)午前6時から9時

ところ 杜々の森(集合第一駐車場)

対象 一般市民(小学校高学年以上)。ただし、小学生は保護者同伴のこと

問合せ 野鳥愛護会井口忠 ☎24・0034

栃尾 てまりまつり

三〇〇〇個を豪華に展示・即売

とき 5月1日(月)～5日(金) 午前10時～午後4時

ところ 文化センター 展示室



きれいだね、一度ご覧ください

手ががりがりてまりは、昔、絹を織る山里の女衆が、絹の残り糸を利用して作ったのが始まりと言われています。懐かしい伝統柄や、華やかな創作模様のてまりを展示する「栃尾てまりまつり」。

毎年、県内各地から大勢の観客が訪れ、その美しさに感動し、栃尾てまりを買い求めたいです。

問合せ 栃尾てまりの会事務局 ☎53・3055

乳幼児健診



大橋 稜 君 (4月12日 3歳児 健診会場)

会場▶ 保健福祉センター (従来どおりの会場です)

時間▶ 午後1時までに集合

◎1歳6カ月児健診、2歳6カ月児歯科健診、3歳児歯科健診では、歯科検診がありますので健診前に歯を磨いておいてください。また、希望者にフッ素塗布を実施します。

※母子手帳、問診票等を忘れず持参してください。

健診名	月日	対象者生年月
4カ月児健診	5月9日(火)	12年1月生まれ
7カ月児健診	5月12日(金)	11年10月生まれ
1歳6カ月児健診	5月11日(木)	10年11月生まれ
2歳6カ月児歯科健診	5月17日(水)	9年11月生まれ
3歳児歯科健診	5月17日(水)	9年5月生まれ
3歳児健診	5月10日(水)	8年12月生まれ

総合健康相談

◎赤ちゃんのことからお年寄りのことまで、健康について相談のある人は、おいでください。

相談担当者▶ 医師、保健婦、栄養士、助産婦

月日	会場	時間
5月30日(火)	保健福祉センター	午後1時～午後2時

※総合健康相談においでになる人は、準備の都合上、事前に保健福祉課までご連絡ください。 ☎52-5836 内線287

予防接種

会場▶ 市民会館2階

時間▶ 午後1時～1時10分(受付時間)

種類	月日	対象者生年月
ポリオ1回目	5月16日(火)	11.5～11.8
ツベルクリン反応検査	5月29日(月)	12.1～12.2
判定・BCG	5月31日(水)	12.1～12.2

※母子手帳は忘れずに持参してください。

※予診票は、必ず記入してきてください。(体温は会場で測って頂きます)

※別冊の「予防接種と子どもの健康」を必ず読んでください。

心の悩み精神保健相談

日時▶ 5月12日(金) 午後1時30分～3時

会場▶ 保健福祉センター(新栄町2-2-23)

問合せ▶ 長岡保健所 ☎33-4931

※事前にご予約ください。

栃尾市ふるさと就職支度金制度

市は地元で就職する人に対して、就職時に必要な資金を無利子で貸し付ける制度を行っています。どうぞご利用ください。

対象者 市内に定住する新規就職者およびUターン就職者（一年以内）

貸付額 △新規就職者：50万円以内
△Uターン就職者（単身）：70万円以内
△Uターン就職者（家族）：100万円以内

返済 5年以内（6カ月以内の据置期間を含む）の月賦均等償還（途中で市外転出など貸与の要件を欠いた場合は、未償還分を一括納付していただきます）

利息 無利子

申込み・問合せ 商工観光課 ☎52・5827

※改正後の定数は、次の総選挙から適用されます。
問合せ 選挙管理委員会 ☎52・5815

平成12年度地価公示

栃尾市における平成12年度標準地公示価格は次の通りです

△金町1丁目丙22番3「金町1・4・29」五万五千円（前年同じ）

△東が丘丙397番110外「東が丘10・27」一万八千円（前年同じ）

△大野町3丁目2500番1「大野町3・1・14」二万五千円（前年同じ）

△谷内1丁目甲107番1外「谷内1丁目4・32」九万八千五百円（前年十萬七千円）

△滝の下町戊159番「滝の下町4・36」六万九千二百円（前年七万二千五百円）

※「」内は住居表示、1平方メートル当たりの価格、円単位

市営住宅の入居者を募集します

入居者を募集する住宅
緑が丘改良住宅（山田町）2戸（単身者用）
入居できる人
・50歳以上の単身者など

野焼きは禁止されています

空き地や工場の敷地で廃棄物を焼却する「野焼き」は、ダイオキシンの発生などの大気汚染の原因になるため法律で禁止されています。廃棄物の焼却は、法律に定められた基準に該当する施設以外では行うことができませんので、ご注意ください。

問合せ 環境クリーンセンター ☎53・2477

親子ふれあいスクール

プログラム △5月20日(土)ネイチャーゲームほか
△7月8日(土) ニュースポーツ
△7月16日(日)親子日帰りバスハイキング
△7月30日(日)木工教室
△8月19日(土)・20日(日)宿泊交流会
△9月9日(土)演劇鑑賞
△10月11日(水)お話を聞く会
△11月10日(金)お菓子づくり
△12月6日(水)プラ板製作
△2月16日(金)お別れ会

※プログラム、日程は変更する場合があります

対象者 小・中学生とその親

募集人員 20人（親子10組、先着順）

参加費 （親子で）五千元

申込み・問合せ 4月24日(月)から 公民館 ☎52・2020

空き缶・空きビンにはリサイクルに

みなさんの家庭から排出される空き缶や空きビンはリサイクルに活用できる資源ゴミです。

市は現在、毎月1回、空き缶と空きビンを取り集めるために収集しています。現実には各家庭が排出する空き缶や空きビンの多くが不燃物として埋立処分地に埋められています。

空き缶や空きビンは、リサイクルされると通常5〜6回、缶やビンとして再生されるほか、原料から新たに缶やビンを製造する場合の何十分の一の経費しか必要としません。

そこで、お願いです。これからみなさんの家庭が排出する空き缶や空きビンは、不燃物としてではなく、資源としてリサイクル品回収日に排出していただきたいと思えます。缶やビンは中をカラにして水洗いしていただければ最高ですが、水洗いができなければ容器の中をカラにするだけでも結構です。収集された空き缶や空きビンは、一次処理した後、県内のリサイクル施設に運ばれ、製品に再生されます。みなさんのご理解とご協力をお願いいたします。

問合せ 環境クリーンセンター ☎53・2477

ふでペン教室

日時 5月9日(火)〜7月11日(火)までの毎週火曜日10時19時30分〜21時30分

場所 文化センター2階学習室

講師 内山 寛さん

定員 20人（先着順）

受講料 千五百円（教材費ほか）

申込み 公民館 ☎52・2020

空き缶・空きビンはリサイクルに

みなさんの家庭から排出される空き缶や空きビンはリサイクルに活用できる資源ゴミです。

市は現在、毎月1回、空き缶と空きビンを取り集めるために収集しています。現実には各家庭が排出する空き缶や空きビンの多くが不燃物として埋立処分地に埋められています。

空き缶や空きビンは、リサイクルされると通常5〜6回、缶やビンとして再生されるほか、原料から新たに缶やビンを製造する場合の何十分の一の経費しか必要としません。

そこで、お願いです。これからみなさんの家庭が排出する空き缶や空きビンは、不燃物としてではなく、資源としてリサイクル品回収日に排出していただきたいと思えます。缶やビンは中をカラにして水洗いしていただければ最高ですが、水洗いができなければ容器の中をカラにするだけでも結構です。収集された空き缶や空きビンは、一次処理した後、県内のリサイクル施設に運ばれ、製品に再生されます。みなさんのご理解とご協力をお願いいたします。

問合せ 環境クリーンセンター ☎53・2477

ビギナー大歓迎 初心者 写真講座

とき 5月17日(水)から9月27日(水)までの間に10回19時30分〜21時30分

場所 文化センター2階研修室

対象 カメラ初心者

講師 筒場大山さん

定員 20人（先着順）

受講料 二千元

申込み 4月24日(月)から公民館 ☎52・2020

着物着付け教室

とき 5月16日(火)〜7月18日(火)までの毎週火曜日10時19時30分〜21時30分

場所 文化センター2階和室

講師 鹿見島きよ子さん

定員 20人（先着順）

受講料 無料

申込み 公民館 ☎52・2020

わくわく体験合宿

とき 6月10日(土)〜11日(日)10日午前出発

場所 県立青少年研修センター（西蒲原郡巻町）

対象者 市内の小学5・6年生30人（先着順）

参加費 三千元（宿泊代、保険料など）

申込み・問合せ 5月19日(金)までに参加費を添えて社会教育課 ☎52・1118

ふでペン教室

日時 5月9日(火)〜7月11日(火)までの毎週火曜日10時19時30分〜21時30分

場所 文化センター2階学習室

講師 内山 寛さん

定員 20人（先着順）

受講料 千五百円（教材費ほか）

申込み 公民館 ☎52・2020

写生・写真撮影会

とき 5月21日(日)午前8時20分

場所 文化センター前集合

対象 中里村 清津峡方面

参加費 二千五百円（昼食代、保険料など）

5月16日までに納入

講師 写生 今井 厚さん
写真 筒場大山さん

定員 30人（先着順）

申込み・問合せ 4月24日(月)から 公民館 ☎52・2020

ジュニア合奏教室

練習日 原則として毎週水曜日 午後7時〜9時

場所 文化センター展示室

ユニホッケー教室

とき 5月9日(火)〜6月6日(火)までの毎週火曜日5時19時30分

場所 総合体育館

フィットネス スポーツ教室

とき 5月10日から7月12日まで毎週水曜日、合計10回 午後7時30分〜9時30分

場所 総合体育館

内容 エアロビクスほか

対象 市内在住または勤務する18歳以上 50人

参加料 千四百円（保険料）

申込み 参加料を添えて総合体育館 公民館 ☎52・5571

ふでペン教室

日時 5月9日(火)〜7月11日(火)までの毎週火曜日10時19時30分〜21時30分

場所 文化センター2階学習室

講師 内山 寛さん

定員 20人（先着順）

受講料 千五百円（教材費ほか）

申込み 公民館 ☎52・2020

写生・写真撮影会

とき 5月21日(日)午前8時20分

場所 文化センター前集合

対象 中里村 清津峡方面

参加費 二千五百円（昼食代、保険料など）

5月16日までに納入

講師 写生 今井 厚さん
写真 筒場大山さん

定員 30人（先着順）

申込み・問合せ 4月24日(月)から 公民館 ☎52・2020

狂犬病予防注射の巡回

生後91日以上の犬は、狂犬病予防法により、年1回注射を受けなくてはなりません。次の日程のなかで都合のよい会場で受けてください。なお、この期間後は個別料金で、割高になります。

持参するもの 個人通知書・料金3,100円（おつりのいらぬように）

5月19日(金)	9:45~10:05	いずみ苑
	10:15~10:30	栃尾区事務所
	10:50~11:00	上来伝・生活改善センター
	11:20~11:30	西中野侯・ふるさと会館
	13:10~13:25	比礼・清水屋商店前
	13:45~13:55	農協一之具事務所
	14:10~14:30	北衛頃・開発センター
	14:50~15:05	中・生活改善センター
	15:20~15:30	半蔵金防雪センター
5月22日(月)	9:30~9:45	小貫公民館
	10:00~10:10	農協川谷事務所
	10:30~10:45	農協人面事務所
	11:00~11:20	農協下塩谷支所
	13:20~13:35	二日町ライスセンター
	13:55~14:05	大野原・開発センター
	14:20~14:30	梅野侯公民館
	14:50~15:05	農協入塩川事務所
5月23日(火)	9:30~11:30	総合体育館

※今年から市外の会場で受けることは出来なくなりました。

新規登録
初めて犬を登録する場合は、会場に印鑑と手数料6,100円（注射代金を含む）を持参してください。
問合せ 保健福祉課予衛衛生係 ☎52・5836



商工業活性化

支援制度を「活用ください」

市では経済情勢が厳しい中、経営努力をかさねている地場産業の繊維業界をはじめとした工業、および商業の振興に対して支援を行っています。内容をご検討のうえ、ご利用ください。

○産業振興奨励事業のお問い合わせは、**商工観光課 52・5827**

○商工関係制度融資の問い合わせ先

名称	電話番号
商工観光課	52・5827
栃尾商工会	52・4191
栃尾織物工業協同組合	52・3111
第四銀行栃尾支店	52・1111
北越銀行栃尾支店	52・2111
新潟中央銀行栃尾支店	52・3141
長岡信用金庫栃尾支店	52・1122
栃尾市農業協同組合	52・3636

産業振興奨励事業

事業名	要件	奨励措置
地域総合整備資金貸付事業	・5人以上の新たな雇用が見込まれること ・貸付対象費用の総額(用地取得費を除く)が2千5百万円以上	・貸付額は5百万円以上(8億円を限度)とする ・貸付利率は無利子 ・償還は15年以内(5年以内の据置き期間を含む)
工場設置奨励事業	・工場の新設にあつては投下固定資本総額が3千万円を超えかつ、従業員数が7人以上 ・工場の拡張にあつては拡張に要した投下固定資本総額が3千万円を超えかつ、増加する従業員が5人以上 ・工場の移転にあつては移転後の投下固定資本総額が2千万円を超えるもの。または従業員が5人以上の事業所の移転	・3年間固定資産税の免除 ・5年間年利率1%の利子補給
繊維関連産業設備近代化奨励事業	・繊維関連の設備費が200万円(3億円限度)以上であること	・5年間年利率1%の利子補給

栃尾市商工関係制度融資

平成12年4月1日現在

制度名	融資対象者	融 資 条 件					取扱金融機関	信用保証料補給(千円未満切捨)
		資金使途	限度額	期 間	利 率	償還方法		
地方産業育成資金	・市内に住所又は事業所を有する中小企業者 ・市税を完納していること	運転資金 設備資金	1,000万円	5年以内 (6か月以内の据置き含む)	保証付年 2.40% 保証付以外年 2.90%	毎月返済	取扱金融機関の定めるところによる	保証料の1/3を補給
中小企業経営改善資金	・市内に住所又は事業所を有し、引き続き1年以上同一事業を営む中小企業者 ・本制度融資を受けた資金の償還を完済していること ・市税を完納していること	運転資金 設備資金	1,000万円	5年以内 (6か月以内の据置き含む)	年 2.30%	3か月以内の割賦返済	取扱金融機関の定めるところによる	借入金額500万円以下は保証料の全額を補給 500万円を超え1000万円以下は保証料の1/2を補給
中小企業振興資金	・市内中小企業者の組合並びに団体 ・本制度融資を受けた資金の償還を完済していること	設備資金	3,000万円	10年以内 (1年以内の据置き含む)	年 3.35%	6か月以内の割賦返済	取扱金融機関の定めるところによる	保証料の全額を補給
小企業経営改善資金	・市内に住所又は事業所を有し、引き続き1年以上同一事業を営む小企業者 ・常用従業員数が商業サービス業にあつては2人以下、製造業にあつては5人以下 ・本制度融資を受けた資金の償還を完済していること ・市税を完納していること	運転資金 設備資金	300万円	3年以内 (3か月以内の据置き含む)	年 2.30%	毎月返済	取扱金融機関の定めるところによる	保証料の全額を補給
新規創業支援資金	・市内に1年以上居住し、新たに事業を営もうとする個人又は開業して6か月に満たない事業者 ・借入金額と同額以上の自己資金を有し、新たに事業を開始する具体的計画を有すること ・市税を完納していること ・市内に1年以上居住し、県の「新潟県中小企業創業支援資金」の融資を受けたもの	運転資金 設備資金	1,000万円	5年以内 (1年以内の据置き含む) 7年以内 (1年以内の据置き含む)	保証付年 1.70% 保証付以外年 2.20%	毎月返済	取扱金融機関の定めるところによる	借入金額500万円以下は保証料の全額を補給 500万円を超え1000万円以下は保証料の1/2を補給

ガス漏れと給排気設備の調査に伺います

ガスと安全

ガス水道局では、都市ガスをご利用に当たっていただく必要を、対象に一度、ガス漏れとガス消費機器調査(ガス器具と給排気設備の調査)に伺っております。

◆平成12年度は川中地区

この調査は栃尾市を川東地区と川中地区及び川西地区の三地区に分割して三年毎に実施しています。本年度は川中地区が調査対象となり、左の計画表により訪問させていただきます。

【調査の日程】

町 名	調査月
大川戸	4月
泉	4月・5月
宮沢	5月・6月
天下島	6月・7月
上の原町	7月・8月
旭町	8月・9月
滝の下町	9月・10月
仲子町	9月・10月
谷内	10月・11月
東町	11月・12月
本町	12月・1月
中央公園	1月
金町	2月・3月

でご協力をお願いします。

◆消費機器調査とは?

消費機器調査とは、屋内に設置してあるガス機器でガス消費量の多い風呂釜とガス湯沸器及びその給排気設備に不備がないかを調査するものです。ガス機器を安全にご使用いただいているか、排気筒にすき間がないか、給排気がスムーズに行われているかなどを点検してお知らせします。

また、不完全燃焼防止機能の付いていない小型瞬間湯沸器について

◆希望日をお知らせください

係員が訪問して留守の場合、不在連絡票を置いてきますので、ご希望の調査日時をガス水道局までお知らせください。休日や夜間でもかまいません。

この調査は、ガスを安心して、ご使用いただくための大切な調査です。ご協力を願います。

名称を募集します

若者世帯向け優良賃貸住宅

市では、上の原町の市営テニスコートあと地に、木造三階建て若者世帯向け賃貸住宅の建設を進めています。住宅は、一階が車庫(二台分)で、二・三階が機能性のある居住スペースという、一戸建て感覚のメゾネット方式を採用。二十二世帯分を建設し、十一月から入居が開始できる予定です。皆様から心ざわしい名称を募集します。

住宅のイメージ図



【応募規定】

内容
若者が住みたくなる・覚えやすい・立地条件などからイメージした名称であること
対象者 限定しない
応募方法
・応募用紙は自由。用紙1枚に名称は1点記入
・応募用紙には、住所・氏名(ふりがな)・年齢・職業・電話番号を記入する
・応募は、はがき・封書・FAX・持参いずれも可
・応募作品は、返却しない
応募期間
平成12年5月1日(月)～平成12年5月31日(水)

選考および賞

若者世帯向け優良賃貸住宅にふさわしい作品1点を選考し名称として採用します
採用した作品は広報とちおで発表し、作者には賞として商品券3万円分を贈ります

応募先・問合せ

建設課 千九四〇・〇二九八
尾市金町2・1・5 52・5825
825 FAX 52・3990