

平成 1  
5年 No.432

広報

# とちお



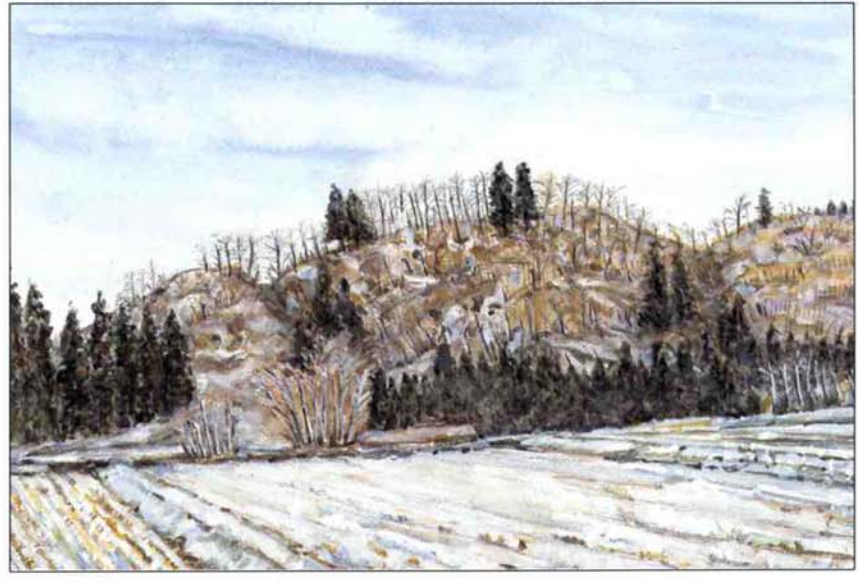
このまちの

## 地酒をもって年酒とす



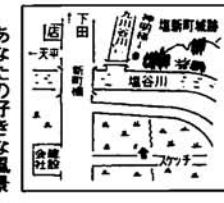
わたしの好きな風景 (44)

### 煌きの夢馳せて…塩新町城跡



佐藤惣吉 塩新町

大野原の南側から、塩新町城跡を望んだ風景です。  
この城の築城時期は不明だが「栃尾の城館」誌によれば、平中野侯から八十里越えへの会津街道と九川から下田への道を監視し、当時としては肥沃な九川谷を差配するために築かれた塔ではないか、ということとです。

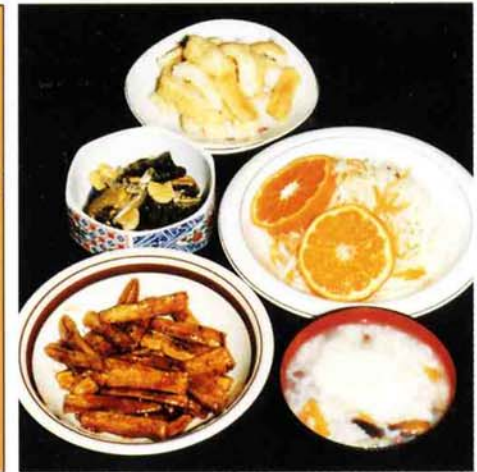


あなたの好きな風景を水彩画で紹介します。描くのは、新町の河井清六さんです。

暇があるとこの丘の一番高い所で沈む夕日を眺めたり、神明様の石祠の前で寝ころんで、青春の夢を描いた時期があります。新聞記者か政治家、警察官になる夢でした。

三年ほど考え、十五歳の時「東京に行こう、東京に行けば…」と決心。誰にも告げず、片道の汽車賃を手に家を飛び出しました。栃鉄(栃尾鉄道)まで歩き、長岡へそして汽車で上野へ。その間ドキドキしながらも夢がふくらみ、あつという間でした。姉が綿糸町の近くに嫁いでいたので、まずそこを訪ねました。親からすでに連絡がいつていたようでした。姉からこずかいをもらい、毎日泉岳寺、靖国神社、浅草、銀座、日本橋と、東京中を見て巡りました。二十日ほどして説得され、また出直すことにしました。以来、ふるさとを十日以上離れたことはありません。河川改修で山は少し削られたが、夢見た思い出を残したくて、六年前神明様の近くに桜を六本植えました。今年あたり花が咲くのではと、楽しみにしています。

### わが家のおすすめ料理 44



あずき粥  
たたきごぼう  
煮菜  
揚かた餅

うつすらとした雪景色の中、石丸さん宅を、坂道の湧き水が案内してくれました。この水が「寒入」には「魔法の水」に変わります。寒のうちにち米をとき作ったかたもちは何年たっても大丈夫。だんごも、もち米をといで布をかぶせ、雪にさらして乾かしてから作った粉だとしながよくなる、祖母の代から聞いているそうです。



石丸静代 半蔵金

正月七日、春の七草はまだ土の中

【あずき粥】  
①あずきをさつと煮こぼします。神棚にお供えした大根、人参、しいたけ、ごぼうなどの煮物は、食べやすい大きさに小さく切ります。  
②米、お供え餅と①を入れてお粥を炊きます。うす塩味にしあげます。

#### 【たたきごぼう】

①ごぼうは皮をこすり、5センチ位に切ってあく抜きし、すりこぎでたたいた後、片栗粉をまぶして油で揚げます。  
②しょう油と砂糖を煮立てた中に、①を入れてからめます。

#### 【煮菜】

①大豆はざるに上げ、水をかけ流し、また時間をおいて水をかけることを数回繰り返す、打ち豆を作ります。  
②漬け菜(タイ菜)は、1・2回煮こぼします。煮干し、打ち豆を入れて煮込み、しょう油少々で味付けします。

#### 【揚かた餅】

油を温め(かた餅を入れてふわっと浮いてくる位)、かた餅を入れて弱火におとします。少しふくらんできたら火を止め、余熱で揚げます。4〜5倍位にふくれます。

No.432

とちお

1993-1

発行 新潟県栃尾市長

編集

栃尾市総務課  
☎(0258)52-5815

〒940-02  
新潟県栃尾市金町2丁目1番5号





# 新年 けまして おめでとう

# ございます

平成5年がはじまりまし  
健康を祈願したことと思いま  
路はどう感じましたか。市で  
都市とちお」をベースに、安  
りを計画しています。(後頁  
に向けてみなさん一緒に花を

今年の一層の飛躍や家族の  
す。昨年の西谷川本町側の街  
は「歴史と文化がかおる公園  
らぎを感じるようなまちづく  
参照)ふるさと 栃尾の将来  
咲かせましょう。

## 子供が近くに住むように なるといいんですがねえ

一之貝に嫁いで24年です。  
村にある会社に勤めながら、  
田畑も作り、年中忙しく働い  
ています。中高年ですので、  
市の健康診断には毎年受診し、  
健康には注意しています。子  
供は二人、埼玉と横浜に行っ  
ています。将来近いところに  
住んでくればなと思っています。  
去年は実家の母親が亡くな  
ったり、親戚でも不幸が続  
きました。今年はいいい年で  
あるように願いたいものです。



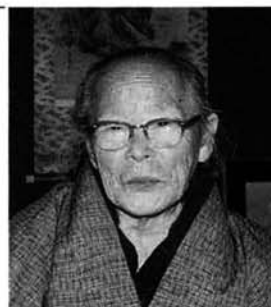
渡辺リツさん 一之貝  
昭和20年生まれ 48歳

## カラオケが大好き インドネシアの方、またきてね。

いま建設業社に勤めていま  
す。60歳で農業者年金をもら  
おうと思いましたが、まだ若  
いので先に延ばしました。カ  
ラオケが大好きで自宅で良く  
歌っています。以前市内の織  
物会社にいたインドネシアの  
人達が遊びに来て、家族一緒  
にカラオケを歌いました。そ  
の人達と再会できればと思っ  
ています。退職したらそば作  
りや、蒲で草履を作ってわす  
らをかこうと思っています。



桜井信男さん 西野侯  
昭和8年生まれ 60歳



三本ハツさん 旭町  
明治30年生まれ 96歳

## 今年の春も家の周りに 花をいっぱい 咲かせます

東町に友達がいっぱいいい  
て、以前は山菜採りに行くのが  
楽しみでした。若い頃から病  
気で寝たことがないんです。何  
でも食べて、良く働いたせい  
ですかね。畑仕事や花づくり  
は今でも好きで、今はお父さ  
んの監督業といったところで  
す。二十四日の市日には花を  
買いに行くのが楽しみ。春に  
なったら家の周りを水仙や  
チューリップで飾ることにし  
ています。



椿 貞七さん 栃堀  
明治42年生まれ 84歳

## 俳句は一生の友 寒梅と晩酌 楽しみます

青年団の時からやっている  
俳句、今も毎月一回栃堀の俳  
句会に投句しています。張り  
つめている気持ちが好きです。  
また、しめ縄は親戚に配るよ  
う年末に造るんですよ。盆栽  
も好きで自慢は八重咲きの寒  
梅。梅を見ながら晩酌するの  
が、今は楽しみです。高齢に  
なりましたが、何かしようと  
する気持ちが大切だと思います。  
神苑の冬芽に堅し紙むすび  
(守仙)



目黒タマさん 繁窪  
大正10年生まれ 72歳

## 春にはひ孫の顔が 見られるそれが 楽しみです

嫁が勤めの帰りにおかずを  
買ってくるので、それで夕食  
を作ったり、畑の草取りをし  
たり忙しく働いています。西  
年生まれのせいか、じつとし  
ていられないんですよ。  
山形へ嫁いだ孫が十月に出  
産、春になったら帰郷します。  
早く曾孫が見たいですね。前  
に手まりの会に入っていました  
ので、手毬を作っていました。  
いいおばあちゃんです。

## 歳おとこ歳おんなひとこと集

年齢は、ことしの誕生日をむかえて。



「酉年生まれの人は働き者」な  
どと聞きます。八人の酉年生ま  
れの方に今年の抱負の一端を聞き  
ました。花が好き、俳句が好き  
な人、子供を安じている人、そ  
れぞれ興味も生き方も、生活リ  
ズムも違っても、みなさん精一杯  
生き、家庭や地域、職場でも笑  
顔を絶やさない素敵な年齢の重  
みを感じました。  
みなさんはどんな初夢でしたか  
市では、みなさんの夢に一步でも  
近づこう、いま新年の予算を  
作っています。今年もみなさん  
のお力添えをお願いします。

## 仕事も、農業も楽しく、 飛躍の年で ありますように

春には長男が中学校に入学、  
四番目が小学校に入学します。  
家族みんな、心身とも健康で  
あってほしいです。ゴルフと  
釣りが趣味ですが各々忙しく  
てね。仕事上でいろんな人と  
知り合って飛躍の年にと願っ  
ています。農業は続けますが  
地域ぐるみで助けあって、楽  
しい農業を目指せば後継者は  
育ってくると思います。ゴル  
フやスキーができる総合レ  
ジャー施設、松尾には道路拡  
張と水道施設があれば村に若  
い世代も残ると思うのです。

## 栃尾にも楽しい アフタースキー ができる所がほしいです

介護福祉士の勉強をしてき  
て、開園からいずみ苑の寮母  
として働いています。いま夢  
中になっているのがスキー。  
勤務は不規則ですが休みの度  
に滑っています。はやく綺麗  
なシュプールが描ければいい  
のですが。栃尾の自然の中に  
素敵なクワハウスやアフター  
スキーができて、若い私たち  
が遊べる場所が欲しいです。  
ね。  
今年、オリジナル料理に  
もチャレンジするつもりです。

## 勉強も遊びも いっしょに懸命 やります

6年生になったら、苦手な  
科目をなくします。特に算数  
はもう少しで百点なのに...  
こんど百点をとり、お母さん  
にはめられるようにします。  
それから、いま囲碁将棋ク  
ラブに入っていますが、将棋  
はお父さんと友達に負けてし  
まいます。早くお父さんに勝  
ちたいです。バスケ、ソフト  
ボールなどをして大いに遊びたい  
と思っています。



木間 剛さん 松尾  
昭和32年生まれ 36歳



西片晴子さん 金町  
昭和44年生まれ 24歳



小池寿久さん 天平  
昭和56年生まれ 12歳



# ふるさとのさんぽ道



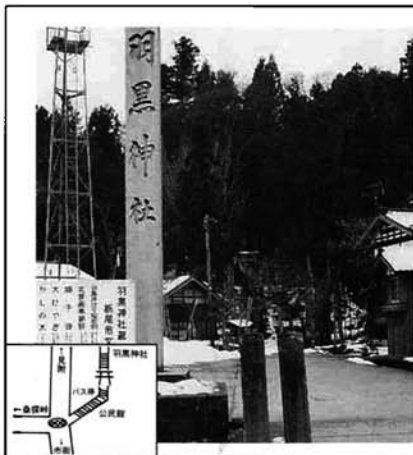
時間に追われるような慌ただしい毎日、たまにはのんびり散歩でもしてみましよう。栃尾市内には、いいコースがたくさんあります。ゆたかな自然や美しい風景の道はいかがでしょうか。時には、身近な歴史をたずねる散策もおもしろいものです。市内各区から、そんな道を推薦してもらいました。天気のいい日に歩いてみてください。

ところで、あなたは次の道の中で、いくつ知っていますか？

### お羽黒様を訪ねて

小貫

羽黒神社は、小高い丘の上にある。木立につつまれた境内には、竜の彫刻と源義経の北斎奉納額で知られる社殿、幹が十数本に分かれた大かしの木、大げやきと樹下の耳の神様正倉様、竜が水を飲んだという血の池地獄、イボ取りの地蔵様、明治の実業界の立役者外山修三翁の碑……。伝説と歴史と文化財の宝庫である。



### 中山神社 青麻さまめぐる

栄町

栄町西の高台の中山神社と青麻地蔵は、中風の守り神として広く信仰されている。

この周辺の高台の道は、市街地、刈谷田川、守門山を望めることから、散策に、あるいは健康づくりによくの人たちが訪れている。



### 守門とまちの四季を望む

山田町

山田・栄町の境を上り、青麻地蔵の下にでる。ここから町並みと守門山が、きれいに見える。栃尾坂との出合いに角力供養塔がある。日清・日露の出征兵士は、ここまで見送られたという。

栃尾坂を横ぎり石段を上って緑が丘を通ると、道は林道長峰線へとつづく。



### 往時をしのぶ馬市小路

新町

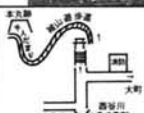
栃尾の馬市は、越後三大馬市の一つ。秋葉の大祭、繭市場とともににぎわいを極めた。市の灯がきえて久しいが、市が開かれたこの通りの名に名残をとどめている。特産の油揚げも、馬市から生まれたという。この通りは、栃尾坂への旧道の一部だ、とも伝えられている。



### 城山遊歩道

表町(三光)

頭上に城跡をあおぎ見ながら歩く城山遊歩道は、諏訪神社参道の脇から始まり、謙信旗揚げの本丸跡へとつづく。静かに歴史を語る杉木立、山野草、四季折々の花たちが、心を和ませてくれる。市街地に近い、うれしい散歩道だ。



### 神々の参道から城山へ

表町(岩神)

旧岩崎・神明町の境の奥に、神明様の社がある。横を登るとお稲荷様さらに上ると西谷川沿いに大野・西谷方面にのどかな風景が見える。道は石動(いするぎ)神社の前を通り、杉木立の馬場跡で城山遊歩道に合流する。城山への健康ウォークのコースになっている。



### 夢ロード 大谷内小路

おがやち 谷内1丁目

別名舞台小路。突き当たりが劇場、その前に水車小屋があった。テレビが広まるまで、劇場は数少ない娯楽施設。旅芝居が来ると、お披露目に花形役者が人力車で町をまわる。それを目当てに大勢の女工さんが芝居を見に来た。引けると一斉に家路を急ぐ人、支那ソバを食べに食堂に入る人。懐かしい下駄のにぎわいが、聞こえてくるようだ。



### 日本の秋葉権現の表参道

谷内2丁目

日本のお家建てたら早めに参ろ 秋葉三尺坊は、火伏せ神……盆踊り唄の一節である。谷内通りから常安寺、そして石段へ。門前小路の表情に今昔の感はあるものの、住人の参拝者をむかえる温かい心は変わらない。秋葉三尺の石段よりも、登りつめたる、恋じやもの



### 秋葉公園から七曲へ

上の原町

四国八十八ヶ所供養塔の前からつづら折りの小道をたどると、七曲の上にでる。丘の上には謙信廟、西国三十三番の観音像がならぶ。指呼の間にある城山、眼下の町並み、守門・粟と眺望がつづく。自然と文化が調和した道だ。







### 雁木のまちなみ

旭町

橋尾らしい風景に、雁木がある。初めて見る人には、珍しい町並みだろう。家それぞれから延びた庇は、高さも形も違う。だが、雪が降ると雪国の知恵と心が分かるという。旭町の雁木は、両側にまっすぐ連なる。雪国ならではの風情と、庶民の歴史を感じて歩いてみては。



### 健康と信仰の道

金沢

「お地藏さんにお願ひして、長生きしようねえ」。早朝六時ごろ、善昌寺の表参道は行きかうお年寄り、ひとしきり賑わいを見せる。延命地藏のご利益を信じるお年寄りたちの、朝の散歩道である。



### 刈谷田河畔の散歩道

東町

刈谷田左岸の道は、上流に守門岳 祈掘菜師、桑代山を望む道。下り一方通行のため、上流にむかって歩けば、市街地では手軽で快適な散歩道。今河床が改修されている。ここに



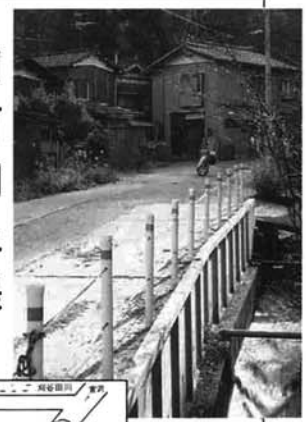
花を咲かせたら もっと楽しくなるのでは。菖蒲、カンゾウなど多年草はどうだろうか。



### 旧百間土堤

天下島

国道二九〇号沿いの地藏様から、家並の間に小さな道がある。暴れ川から橋尾の町を守るために築かれた旧百間土堤の跡である。初め元文元年（一七三六）に築かれ、大正十五年の大水害まで修復と決壊をくり返す川との闘いの最前線だった。その後、河川改修で刈谷田の流れも変わり役目を終えたが、ここに建つ石碑が先人の苦闘を刻んでいる。



### 守護神の峰 権現・薬師

北荷頃

小学校の東約一時的権現様と呼ばれる峰に、地滑りを鎮める富士浅間神社がまつられている。さらに北へ百材ほど登ると薬師の山頂だ。眼下に北荷頃、市街、佐渡まで望める。

大正から昭和初期の秋晴れの日には、町の旦那衆が芸者衆を引き連れ、にぎやかに訪れた。



### 地藏が見送る森立峠

軽井沢

軽井沢のはずれに森立峠の旧道がある。人や馬、米、炭、お殿様も通った道だ。途中、茨木童子の稚児清水、通る人々のドラマを見てきた見送り地藏をはじめ数々の石仏がある。峠からは、東に粟、守門、大平の山々と橋尾市街、西には越後平野、信濃川、弥彦山などが望める。



### 高森の道をたどる

本津川

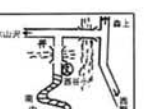
ここから荷頃の山並みの向こうに南北に連なる守門が見える。すそ野が左右均等にゆったり伸びて雄大な美しさがやすらぎを感じさせる。昔この道には、いたずら好きの高森狐が住んでいて、通る人を化かしたという。



### 大平を望む坂道

中

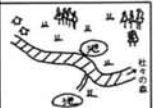
中村橋をわたり、西谷小学校の前から棚田の中の南中（なちゅう）線と呼ばれる道を登る。坂道の途中で振り返ると、目の前に大平山が大きくせまる。春夏秋冬、四季の移り変わりが手に取るように見える道だ。



### 水と緑の森へ行く道

西中野俣

杜々の森に向かい、西中野俣の住家がとぎれるころ、東の山々の向こうに守門山が見えはじめる。手前の雑木や田園の季節の移り変わりに調和して、優雅な姿を見せてくれる。初夏から秋にかけて野鳥のハーモニーも楽しめる道だ。



### 谷内、福山へむかう道

新山

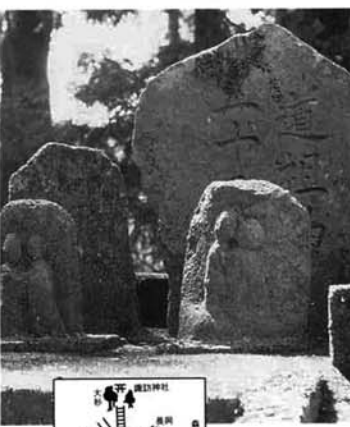
新山から福山・谷内（守門村）へと向かう道は、木立と清新な空気に包まれたのどかな道だ。新山から2ほどほどで、守門村との境界である。ここから晴れた日には、正面に弥彦山、右に守門山、左には大平山が見える。



### 石仏ロマン 胞姫さま

半蔵金

鎮守様の石段を上る。境内に上がったばかりの大きな杉の木の後に、二つの小さな双体道祖神が立っている。石仏の里橋尾で双体神は数多いが、この神様は仲睦まじく抱き合っている。片方は口づけさえ交わす愛らしい姿だ。この神様は、いくつものロマンスも授けたと聞く。



### 滝の中の願かけ不動へ

木山沢

バス停から、木山沢橋をわたり、通称南中の坂をすすむ。五分ほど歩き、道が大きく左に折れたところで右に入る。谷あいには滝が見える。この滝の中の不動尊は、目を患った信者に、自らの目を授けたという。



### 中之滝への道

田之口

鳥居をくぐり田の道を進む。小さなお稲荷様の前から石段を上がりお宮の横をぬけると、中之滝と石に刻まれた険しい顔の不動明王に出会う。昔、白衣をまとった信者が中之滝で身を清め、西谷川に飛び込み寒修業に精進したと伝えられている。



### コミュニティゾーン 出雲小路

仲子町

機屋さんの中心地として栄えた仲子町。織物組合の前から出雲様に向かうと大きな機屋さんが何軒もあり、大勢の織り子さんたちでにぎわった。出雲様の前には大きな鳥居があった。そこにスクリーンを張り、映画会を開くなど、町内ふれあいの場であった。これは今も変わらない。



### 絵になる風景

比礼

新榎トンネルの横に、昔長岡への道としてにぎわったという小道がある。比礼の人たちに守られる馬頭観音、疫病の進入を防ぐ三十三観音が当時のなごりをとどめている。



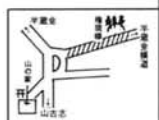




### ルーツへの道

田代

昔、田代の村は、墓沢という所にあった。半蔵金への旧道を五百円ほど行ったところだ。ある時、地滑りが何年も続き、これを鎮めるため近くの丘に巳の神権現様をまつて、八月と十二月の巳の日にお祭をした。以来、地滑りは起こらなくなったという。



### 日本一の道祖神を訪ねる

下米伝



集落の中央に樹齢八百年の大杉がある。樹下の石仏群、道祖神とともにほだれ様と呼ばれ、邪気をはらう幸福の神、縁結び・子宝・実りの神として信仰されてきた。ここには、男女二人の神様を刻んだ双体道祖神だけでも、二十四体ある。



### 眺望四方・八方・十方台

上米伝



この風景は上米伝自慢の十方台からの眺望。ここは、四方・八方に眺望が広がるところで、長岡市の八方台を上まわる眺めの良さから、この名前がつけられたという。二年前から星空を見る最適の所として、天文観測も行われている。



### 歴史を語る石峠街道

松尾



南の四つ池から守門村貫木に、野の道がある。峠に十畳ほどの大石があることから石峠街道と呼ばれた。栃尾と広瀬郷(現守門・入広瀬村)、遠く六十里越えを経て会津と結び、人や馬、情報が、盛んに行きかかった道だ。現在は、松尾山の会の手により守られている。歴史と伝説の道である。



### おお地蔵様を訪ねて

栗山沢



農協横の道を山に向かって登ると、三・四分で六地藏と出会う。さらに左右のブナやナラ、カエデの中の一木道を十五分ほど歩く。おお地蔵様の前で道は終わる。この地蔵様は今も健康の守り神として信仰される。現国道二九〇号が通るまで、松尾や栃尾へ続く道で、村人は地蔵様に送られ迎えられて歩いた道だ。



### 絶景 桑代山の眺望

菅畑

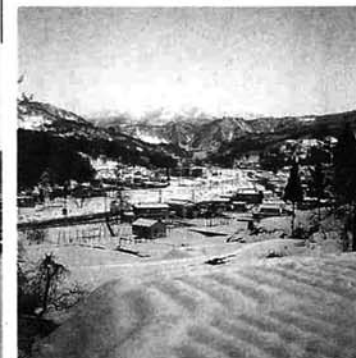


海拔五七八の桑代山は、まわりを緑でかこまれ、山頂にはパラグライダー・ベースや大きな展望台がどっかりと立っている。東谷、上塩谷、下塩谷、市街地はもちろん、広大な越後平野が眺望できる。空気の澄んだ日には、白い県庁、遠く日本海を隔てて、大佐渡・小佐渡も望める。



### 東谷の四季を望む道

泉



いずみ苑裏手の水道山から望む守門山と刈谷田川は、美しい絵になる風景だ。夜は上流横手山の石段の明かりが、幻想的な夜景を見せる。春から秋にかけて、元気な子供たちの声がするレクリエーションの場になっている。



### 刈谷田の清流沿いを歩く

赤谷

今年守門が笠雪だから...、みの雪だから...と来るシーズンの大雪、小雪を占いながら歩く道。芽吹くネコヤナギに、早春の喜びを見つけ、大川戸橋、千年榎を眺めながら通る道。秋の訪れは、ケイトウのフラワーラインがおしえてくれる。四季の装いが彩る道だ。

### 蛭と河鹿の道

小向



小向橋から刈谷田川沿いに上流へむかう。七〇〇ほどで、藤深沢につく。初夏には、蛭の群れが乱舞するところだ。毎夕、無数の蛭が現れ、幻想的なイルミネーションを見せ、懐かしい河鹿の声も聞こえる。



### 月わらべ歌があう 早稲田道

本所



本所の入り口をすぐ右に曲がると「早稲田道」がある。右手に塩谷川のせせらぎ、目の前にせまる本所山、塩川山。かつて稲虫送りという行事があった。竿に布をつけ、太鼓をたたいてこの道を行進したという。田んぼの中一本道をゆっくり歩く。子供のころにかえってゆくようだ。



### 東の玄関口 梨の木峠

九川



昔、峠の上に梨の大き木があったという。大正十三年にトンネルができるまで、県央と栃尾を結ぶ要衝だった。峠のお地蔵様や石仏群は、いつも往来する人々の心を和ませてくれたことだろう。下田側に少し下ったところに、おいしい水が湧いている。これも旅人には嬉しいものだっただろう。

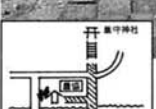


### 織物物語 貴渡神社

栃堀



巢守神社の境内に、絹袖を開発して織物産地栃尾の礎を築いた、植村貴渡(角左衛門)翁をまつる貴渡神社がある。お堂には、養蚕から機織りまでの一連の作業を生き生きと刻んだ四面の彫刻がある。嘉永元年(一八四八)石川雲蝶の作品である。



### 島田から 横平の道

島田



島田橋のたもとから上堰出まで一里の道のり。マイカー時代まで、島田、滝之口、山葵谷の人々が、栃尾に通う暮らした道だった。周囲はほとんど杉林に変わり、土俵出では変電所の建設がすすむが、途中の大池、やさしい草木、石仏はほほえみ、眺めのよさは変わらない。



### 伝説の塩の井

大野原



昔、旅の僧が、一夜の宿を乞うた。塩がないと断ると、地に杖をさし、塩水を湧き出させた。僧は弘法大師だった。大野原の巢守神社となりの「塩の井」の伝説である。地元では、この神社を「塩の宮」塩の井を「弘法様」と呼ぶ。戦時中塩不足のとき、近郷近在から塩水を汲みにきたという。



### 霊験あらたか 陶山の薬師

下堰出



薬師様は、高いほどありがたい。それで山の上にもまつられるという。陶山の薬師は、刈谷田川沿いに広がる市街地や堰出平、蒲原平野を流れる信濃川まで望む丘の上にある。健康の神として信仰され、かつて五月七・八日の祭には下坂・上坂に人が連なり、近郷の初嫁は必ずお参りに来たという。



### 川を彩る 明戸の崖

明戸



刈谷田川に沿って約三百坪つづくこの断崖は、湿ったような岩肌季節の様々な表情をつくり出す。水面に緑を映す春・秋、紅葉のシンフォニーを奏でる秋、水墨画の冬。崖の荒々しさが、繊細な情景を描き出す。秋葉山から火花が上がったところ。崖上の鎮守は、村の一等席だった。





# 歴史と文化がかおる 水と緑の 公園都市とちちおを指して



私たちのふるさと栃尾。四方を緑の山々で囲まれ、豊かな自然と風土が、美しい景観と風情、独特の歴史、文化を育んできました。これらの風土と文化は、先人から受け継いだ貴重な財産であり、暮らしに生かし、後世に伝えるべきものも数多くあります。

栃尾市では、この恵まれた条件を活用し、二十一世紀を展望した個性の輝くまちづくりをすすめるため、まず市街地の一部を対象にした「うるおい・緑・景観基本計画」を策定しました。

## 環境活用 うるおいの パーク・シティとちお

栃尾市は、周囲を山々で囲まれ恵まれた自然、ゆたかな緑と水と雪があります。

多くの市民に親しまれ、市内いたるところから望め、シンボルとも呼ばれる守門山。古来、神の住む杜として守られてきた伝説の杜々の森。ここに、こんこんと湧き出る悠久の清水。見渡せば、あふれる緑に包まれた田、畑、いく筋もの川。谷間や峰に連なる棚田ひだを重ね合わせたような山並みの風景。うるおいと安らぎを求め、多くの人々が訪れる景観です。

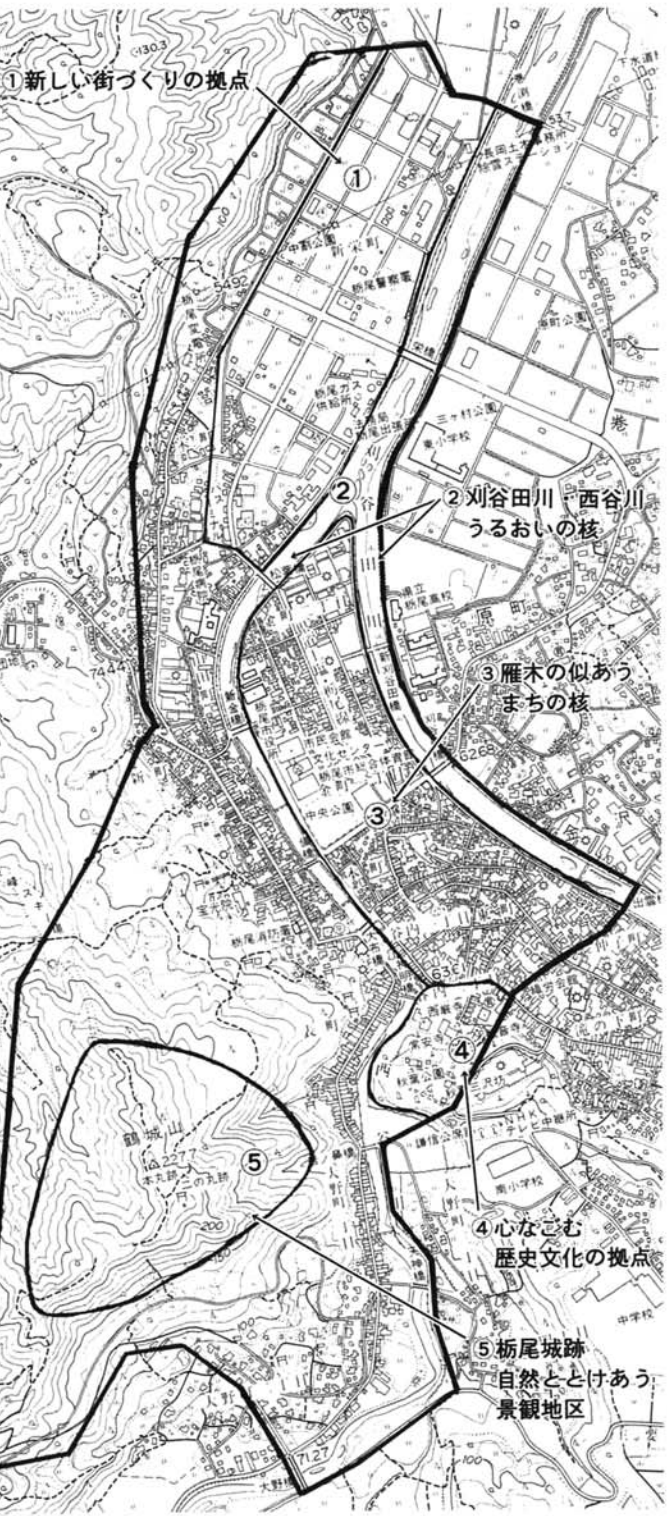
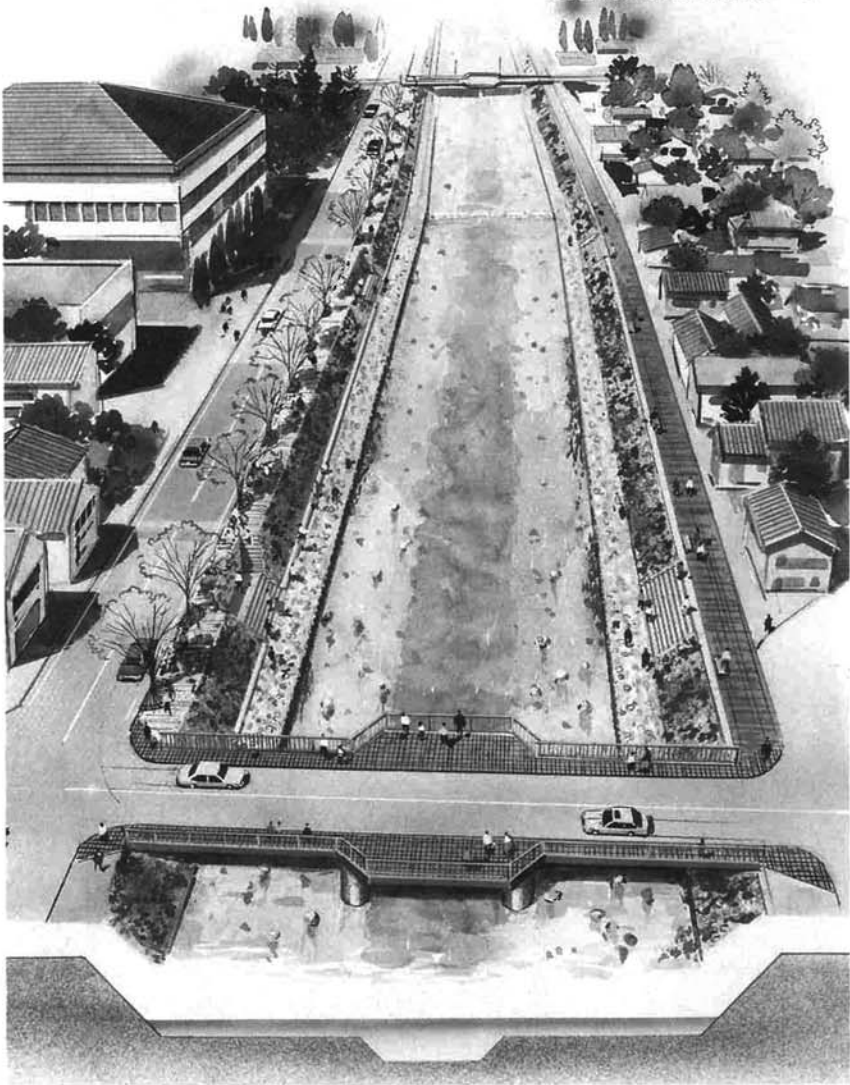
また、縄文期からすでに集落が

形成されていたという栃尾郷には、文化遺産ともいうべきたくさん歴史と文化が受け継がれています。修験道の地であり、霊峰として崇拝されてきた守門の歴史をはじめ、民話と伝説の里、石仏の里、養蚕と織物のまち、そこから生まれたてまりの里、……。じつにたくさんの魅力と多面性を持つまちです。でも、日常では、つい忘れたり気づかないことも多いはず。

これらに注目した時、栃尾市は「景観と歴史と文化のテーマパーク」と考えられます。

市では、この条件を有効に活用したまちづくりをすすめるため、まず市街地の一部を対象にした、「うるおい・緑・景観基本計画」を策定しました。

西谷川の水辺空間イメージ



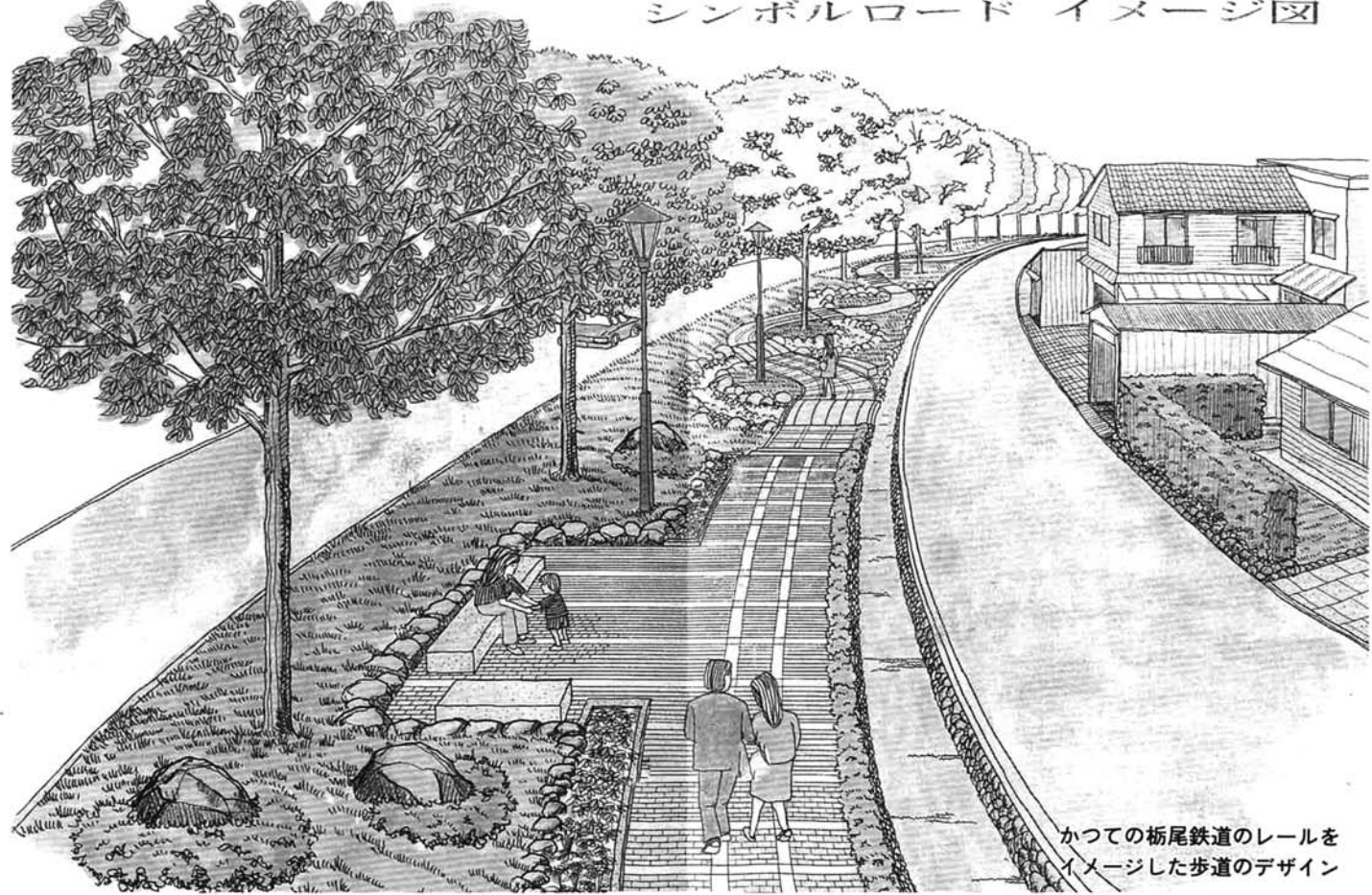
①新しい街づくりの拠点  
②刈谷田川、西谷川、うるおいの核  
③雁木の似あうまちの核  
④心なごむ歴史文化の拠点  
⑤栃尾城跡、自然ととけあう景観地区

## エリアは川と 史跡と雪国文化ゾーン

市街地は、刈谷田川と西谷川の合流する盆地に広がり、川が中心を流れる起伏のあるダイナミックな景観が特徴です。

市街地の西方に城形のシルエットを描く栃尾城跡は、若き謙信が居城し越後の盟主をめざして旗揚げをしたところ。西谷川をはさんで、その東方対岸には火伏の神として名高い秋葉神社と、謙信公ゆかりの常安寺が





かつての栃尾鉄道のレールをイメージした歩道のデザイン

あります。また、この近くには門前町の面影を残す、雪国ならではの雁木並木の商店街がたつらなりです。

まちを流れる二本の川は、市街の下流で合流します。この合流点の西側、栄町・新栄町は、土地区画整理が済み、これから商業地区として大きな発展が予想され、積極的なまちづくりが期待されている地域です。

このような上流の伝統ある歴史的・文化的資産といえるものと、下流の近代的なこれからの郊外型の商業地区を二本の川で結び、ここに伝わる歴史と文化を保存しながら活用することを考えました。

四季おりおりの豊かな自然を

### 人にやさしい公園都市

まちづくりに生かしながら、近代都市景観との調和をはかる。そして、新たな景観整備により、うるおいと安らぎを感じる、人にやさしい生活空間を創造できるこの地域を、計画の対象地域として設定しました。

このまちづくりプランのコンセプト、「歴史と文化がかおる水と緑の公園都市」の目指すイメージとして、次の五つのポイントを考えました。

- ① 豊かな自然の四季おりおりの移り変わりを感じ、自然と

- ② ふれあい、自然と遊ぶ、人と自然の融合したまちづくり。
- ③ 伝統ある古き良き歴史と文化につつまれ、遠くその昔に思いを駆け巡らせた壮大な歴史ロマンに出会えるまちづくり。
- ④ 豊富な水辺空間にアメニティ親水ゾーンを創造し、「川のまちとちお」を誕生させる。
- ⑤ 近代都市景観と大自然空間の調和をはかり、熟年の知恵と若者の感性で、風俗や文化を生かし、活気がありながら一方しっとりとした新しい感覚のまちづくり。
- ⑥ 子供からお年寄りまでが、遊び心でふれあい、安心して楽しみ暮らせる、人にやさしいまちづくり。

### プランの核 個性的なゾーン

この計画のイメージを具体的に実施するため、計画区域内に個性的な五か所の核となるゾーンを設定します。

- ① 新しい街づくりの拠点  
対象地域への玄関口である栄町、新栄町を、より魅力的に整備して、郊外型の商業集積地区として、新たな活力とにぎわいの空間をつくり出す。

さらに、シンボルロードとして、木・花の植栽や歩道の整備により、沿道景観をつくりながら、街路と生活空間が一体となった憩いと語らいのオープンスペースをつくり出す。

- ② 刈谷田川、西谷川のうるおいの核  
市街地を流れる二本の川は、栃尾市の貴重な水辺空間です。川本来の姿を知り、川を身近な存在として再認識するため、

自然に抱かれた市民の憩いの空間でもある。

自然を散策できる遊歩道、あるいは市街地からの緑道などのネットワークの整備により、自然景観を保全活用して自然と出会う、うるおいと安らぎ空間をつくり出す。

これらのゾーンの設定にあわ

せ、それぞれのゾーンをネットワークとして結びつけることがまちづくりの重要なポイントになります。

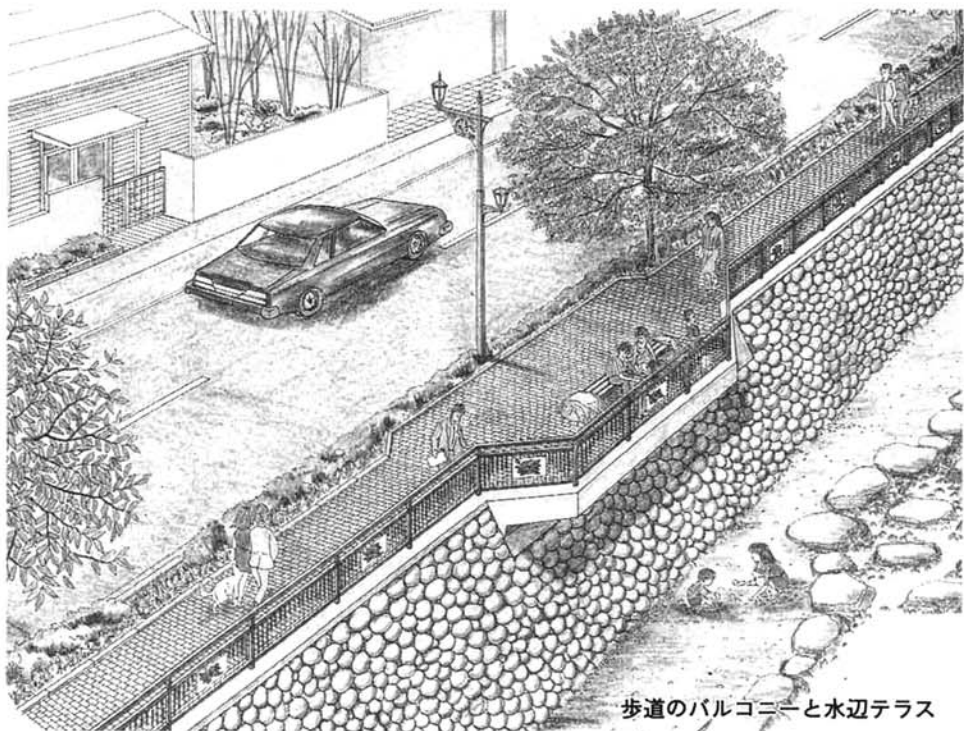
それぞれのゾーン(拠点や核)を、様々な工夫を凝らした歩道・川べりの水辺歩道・雁木などで結びます。これらの歩道はウォーキングネットワークを形づ

### 計画をすすめるうえでの問題点

しかし、計画を行う上で、いくつかの問題点も考えられます。

- 門前町として栄えてきた町並みや商店街は道幅がせまく、個々の努力はあるものの、旧態依然とした町並みです。このため面的整備や近代化により魅力あるまちづくりが必要です。
- 主要幹線の都市計画街路事業は整備の途上にあります。市街地の交通ネットワーク整備にはまだ長い年月と事業費が必要です。

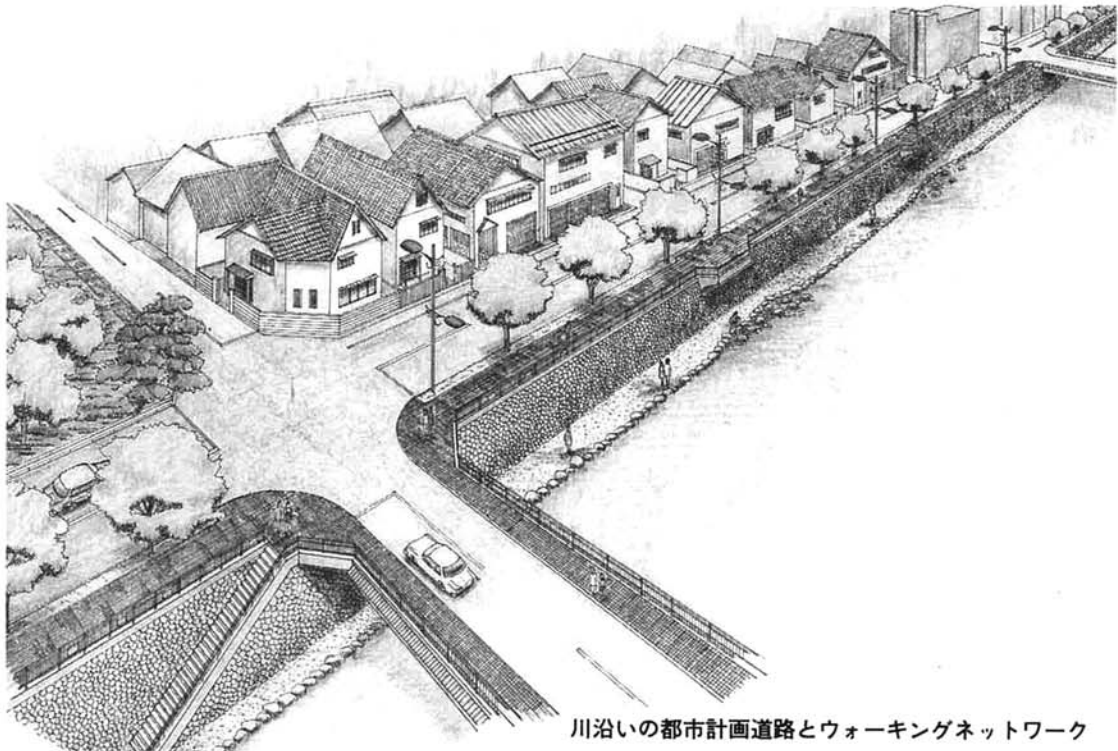
歩道のバルコニーと水辺テラス



- 川は今まで機能面だけが重視され、危険なところとされてきました。今後、河川スペースを市民の憩いのゾーンに変えていくことは、安全対策など多くの問題が考えられます。
- 史跡公園の整備や、寺・神社群の周辺整備は、各種の手続きが必要で、地形的にも多くの制約を受けることが考えられます。
- 人にやさしいまちづくりは、良好なまちの景観はもとより、そこに住む人、利用する人の感覚をいかに取り入れられるかが重要な課題となります。

- ③ 雁木の似あうまちの核  
河川には生まれた市街の中心であり、古くから守り伝えられた個性的な雁木が、貴重な景観資源となっている。この雁木を保全活用する中で、中心商店街活性化のために、

- ④ 沿道整備や面的整備をほどこし、ゆとりある町並みをつくり出す。  
この地区は、歴史的・文化的資産といえる寺、神社などが集まっている所である。門前町の面影もしのばせている所でもあることから、積極的にこのおもむきを保全し、深い歴史を肌で感じられる、心和む歴史文化の空間を提供する。
- ⑤ 栃尾城跡、自然とけあう景観地区  
城山からは、広大な盆地に形成された栃尾の町並みや後方の山々の四季がおりなす絶景景観が眺望できる。また、



川沿いの都市計画道路とウォーキングネットワーク



### 北荷頃工業団地の用地一部を売渡し 新潟部品株と調印



12/15  
調印する長藤社長と村瀬市長

市外企業を誘致するために造成した北荷頃工業団地の用地の一部七、八九九・八二平方メートルを新潟部品株に売却するため、十二月十五日長藤代表取締役と市の間で仮調印を行いました。  
同社は、元年に旧荷頃中学校跡地に進出し、自動車電動回路電線組立を製造していますが、今回業務拡大と、地元に着した企業を目指すために社屋新築するものです。今後の建設計画では、鉄骨一部二階建て延床面積約三、五五〇平方メートル、今年六月頃着工し、年内には操業したいとのこと。十二月十八日、議会議決がなされ本調印となりました。



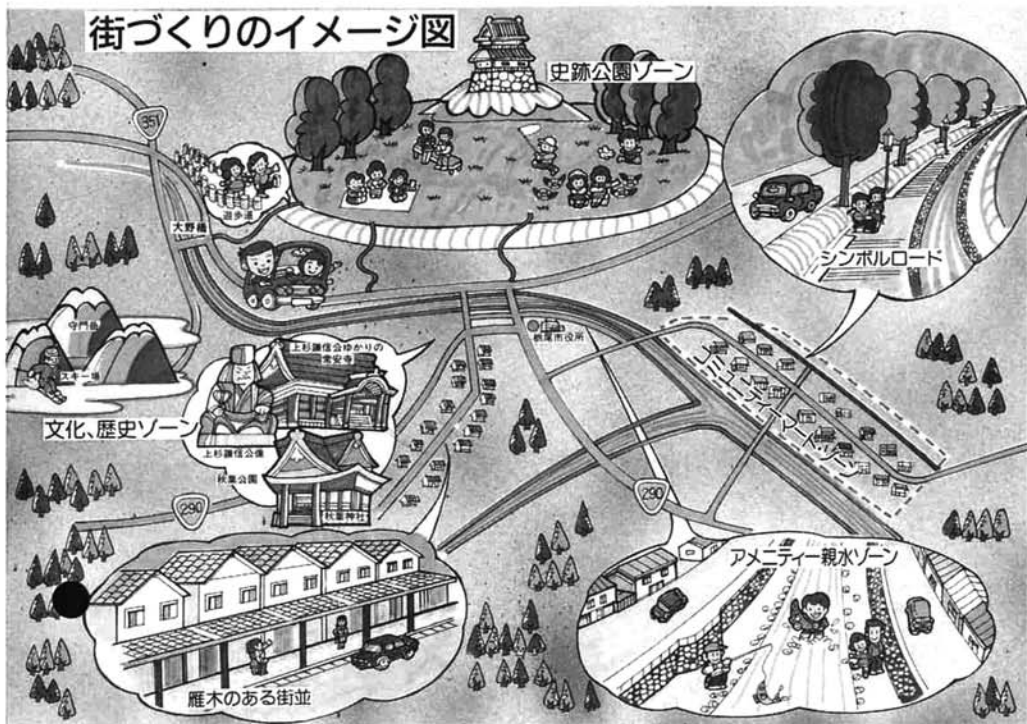
### 西野俣ふれあいセンター完成

西野俣ふれあいセンター（木造二階建て、延九十九平方メートル）が完成し、十二月二十日竣工式が行われました。



西野俣区長  
稲葉洋治さん

今までの集会所は、古くて広い部屋もなく不便だったので、新しいセンターはうれしですね。  
老人クラブは近くの集落といっしょでしたが、これを機会にメンバーが増え、独立しました。婦人層も、料理講習、生け花、書道、手芸といろいろな活動をやってきましたが、便利なコミュニティの場ができたと喜んでます。  
これからは、若い人にも大いに利用してもらい、地域づくりにはずみをつけたいですね。



栃尾市は、新幹線の長岡駅から二十キロ圏にあり、景観豊かな自然に恵まれていることから、市内各地に各種のリゾート開発が計画されていますが、市街地の早急な環境整備も必要です。この計画は、市街地の約百八十ヘクタールを対象に、水辺空間を積極的に活用した、文化、歴史、街路が一体となったワイドグレードの高い安らぎ空間

を創造し、住む人にやさしい、夢のあるまちづくりが目的です。建設省の「うるおい・緑・景観モデルまちづくり」に選定されたこの計画は、平成五年度から個々に具体的な整備計画の作成を行う予定です。市内では今花いっぱい活動やいろいろなまちづくりが展開されています。みなさんの様々な形でのご協力をお願いします。

### 栃尾のうるおい・緑・景観にこだわって 新都市計画道路（大布橋く備橋間）本町側 12月2日 開通

ステキな愛称をつけてください

十二月二日、大布橋く備橋間本町側に、都市計画道路金町・金沢線の一部が開通しました。谷内通りと中央公園前の通りをストリートに結ぶ道です。今回開通したところは、延長百五十五メートル、幅員十一メートル、うるおい・緑・景観基本計画のコンセプト「歴史と文化がおもむく公園都市」を意識して、四億六千万円を投入し、様々な工夫を施しました。  
①川ぞいの三筋の歩道と車道との間には、ケヤキ並木と花壇を設けました。  
②栃尾特産の手かがりまりと



昔話三話のパネルで、川側の防護フェンスを飾りました。  
③西谷川に突き出た二か所のパルコニーに、栃尾ゆかりの歌人中西悟堂、内藤銀策、山田



伝統の手かがりまりとふるさとの昔話三話のパネル

栃尾の葉をカラーブロックで描きました。



錫、遠山夕雲、各氏の短歌をパネルで掲げ、足元にはブロックで葉のデザイン。  
④街路はアンティークなガス灯風。  
現在この街路樹には、多くのみなさんのご協力で、毎夜イルミネーションが灯されています。もう、歩いてみましたか。引き続き平成五年度から、下流に向けて同様のデザインで整備を進める予定です。



1月末まで、毎夜イルミネーションが彩ります

### 威風堂々と

### 秋葉中学校完成

総事業費十六億円  
延面積六八三七平方メートル

### 県下に誇る教育設備

市街地を眼下に見下ろし、栃尾城跡を仰ぐ高台に、新しい秋葉中学校校舎が完成しました。  
完成した校舎は、鉄筋コンクリート造三階建。平成三年七月に工事を着手し、一年半の工期で十六億余円を投じ、校舎、給食室、クラブハウス六、八三七平方メートルを新築したものです。  
普通教室のほか特別教室は、音楽ホール、図書室、作法室、コンピュータ教室などを備えました。特に音楽ホールは天井高を七五センチメートル高くし、音響効果が得られるよう配慮しています。  
クラブハウスは、学校教育だけでなく、市民の生涯学習に役立てるためミーティングルーム、更衣室、シャワー室などを設けました。これまでの既存の屋内運動場、柔剣道場、技術・家庭科教室棟などを合わせ校舎の総面積は一万四七〇平方メートルとなり、県下でも有数の立派な校舎となりました。十二月六日、竣工式が行われ、歴代校長や教職員、生徒、PTA、関係者など約八百人が参列しお祝いをしました。



祝 栃尾市立秋葉中  
生徒を代表して謝辞を述べる生徒会長小林敬次郎君

「これまで過ごしてきた木造校舎には思い出がいっぱい詰まっています。旧校舎が取り壊されたことは、悲しくて胸が詰まります。でも新校舎で秋葉中学生として誇りを持ち、伝統を築き上げます」と生徒会長小林君が謝辞を述べました。





はやく、きれいに咲いてほしいな  
大きくなって、大切にします。栗山沢小9人

当日、栗山沢小学校の全校生徒九人も先生と一緒に桜の木を植えました。校庭にも三本植えました。

「もうすぐ中学生になるけど、きれいな桜を見ながら通学ができて嬉しいな。椅子を置いて桜が見える広場があるといいな。桜吹雪のときは、素敵だらうな。桜で栗山沢が有名になればいいな。きれいに咲いてほしい。どんな花が咲くかな。」と、桜が咲くのが待ち遠しい九人でした。

九人いつまでも仲良く、いつまでも桜の木を大切にね!



大切に、大切に植えました。

石峠トンネル



# 満開の桜の里に

入東谷地区に桜の木1,000本



関係者・村のみ～なが集まりました。

## 総出で140本のしだれ桜 栗山沢で植樹



春が早く来ないかのおす  
私ら、長年ここに住んでいるけど村共同で作業したのはこれが始めてです。桜を植えた所は家に近く、毎日田んぼの行き帰りに見えるので桜の様子がすぐわかります。春になったら毎日のように手入れをします。私たちが若返ったようです。と井田ヨシ井さん(写真左)と酒井マスノさん。



自然に笑顔がでます

一本のしだれ桜から村おこしに、と始められた栗山沢の「しだれ桜まつり」。12回を迎えるこのしだれ桜まつりの輪が広がり、今回の「桜の里」づくりにつながりました。植えたしだれ桜の苗木は、入東谷地区で何と千本ほど。

11月29日、栗山沢では入東谷の区長さんや関係者、そして栗山沢全40戸の子供からお年寄りまで総出で、しだれ桜の苗木一四〇本を植えました。当日植えた所は、雪が少し残っていた国道二九〇号の沿線、兎に新芽を食べられないよう茅を巻いて植えました。

地元坂内一男区長さんは、「石峠トンネル開通記念時のコスモスの花植え、また今回の桜の木植樹で村の連帯感が一層深まりました。花、木と共に村の大きな財産が増えました。今後10年間位、年3回位桜の日を設け、村中みんな一緒に草取りや雪囲いを行い、大切に育てて後世に残したい。」とのことでした。



石は、刈谷田川上流の清流で集めたもので、神官が清めたもの。通知表の5、いざ受験のGO!!を書き、五角形の台紙に置く「合格」になります。

## サクとちお 天満宮に百二十人が 合格祈願

いよいよ受験シーズン、万全を期しても最後は「神頼み」。

12月13日、上来伝の菅原神社には高校・大学の受験生親子百二十人が合格祈願をしました。

今年、守り神として加わった「ご」を書く石は刈谷田川上流の清流から石を集め、これを神官が清めたもので、この石に通知表の5や5、いざ受験!のGOを書いて、五角形の台紙に置く「合格石」となるもの。みなさん合格石を胸に抱いていました。

毎月25日は、天神様の命日で、この日は誰でも合格祈願ができます。おでかけください。



## 審査感想

今回第1回のコンクールに38団体という多数の参加があったというは大変素晴らしいことです。

活動の成果を記録した写真を見せていただいて、審査をしました。一生懸命に活動していた団体なのに、その時の記録写真がない、というように写真を撮っていないことで、活動の成果が表現できなかった団体があったことは残念です。

来年のコンクール応募の留意事項

保育所、学校、地域団体、職域などそれぞれの立地条件をどう生かすかが大切です。花の種類やデザイン、植え方などを工夫してください。年間を通して写真などで活動の記録をしておいてください。写真も、花を育てる過程で一番美しい時の写真を忘れずに。撮影の時刻、写真の大きさなども工夫してみてください。さらに、花づくりに、土づくりが一番大切だということを最後に申し添えます。

新潟県花いっぱい連盟常任理事 小林正夫さん



## 第1回 花いっぱいコンクールに 38団体が参加!



いかにも楽しそうに活動している様子がわかります。130個以上のプランターを管理しているのは立派 (東が丘7班節分会)

《最優秀賞》をいただきました。でも、守門の里のみなさん花の苗 ありがとうございます。



みんなが手をたずさえて花をつくらっている様子が評価 (一之貝小学校)

- 花いっぱいコンクール入賞団体
- 学校の部 (応募数12団体)
    - ★最優秀 一之貝小学校
    - ☆優秀 入東小学校 荷頃小学校 刈谷田中学校
  - 一般の部 (応募数26団体)
    - ★最優秀 東が丘7班節分会
    - ☆優秀 新栄町愛花タウン 入塩川保育所
    - ☆優良 新山高砂会 農協年金友の会 赤谷清流花の会 ボランティア花グループ 石峠コスモスの会 市役所ガス水道局



# 12月市議会

市議会の十二月定例会が九日から十八日まで十日間の会期で開催され、審議の結果、提案されたすべての議案について承認、議決されました。また北荷頃工業団地の用地の一部を新潟部品株式会社売却することについても議決しました。

## 平成三年度

### 会計決算の承認について

一般会計、国民健康保険特別会計、老人保健医療特別会計、下水道事業特別会計、簡易水道事業特別会計、工業団地造成事業特別会計のそれぞれの平成三年度会計決算について議会の認定を求めたものです。一般会計の歳出総額百三億二千七百二十八万円となりました。(詳しくは、十一月号市の家計簿に掲載したとおりです)

## 平成四年度

### 会計補正予算について

一般会計、国民健康保険特別会計、老人保健医療特別会計、下水道事業特別会計、簡易水道事業特別会計、上水道事業会計、ガス事業会計について予算の補正を行うものです。補正の主な理由は、人事院勧告に基づく職員等の給与改定と、事業追加によるもので、一般会計予算は、七億五千八百九万二千円を追加し、総額は百十億七百五十三万二千円となりました。

## 市水道条例の

### 一部改正について

水道は供給開始以来三十二年を経過しているため、施設の老朽化

メータの口径	基本料(1月)につき		従量料金
	水量m <sup>3</sup>	料金	
13mm	10m <sup>3</sup>	1359円23銭	11m <sup>3</sup> メートル以上
20mm	10m <sup>3</sup>	1495円15銭	20m <sup>3</sup> メートルまで
25mm	10m <sup>3</sup>	2990円30銭	1m <sup>3</sup> メートルにつき
40mm	10m <sup>3</sup>	7475円73銭	126円22銭
50mm	10m <sup>3</sup>	11961円17銭	21m <sup>3</sup> メートル以上
75mm	10m <sup>3</sup>	23922円34銭	1m <sup>3</sup> メートルにつき
100mm	10m <sup>3</sup>	44854円37銭	145円64銭

(消費税は含みません)

## 市営住宅条例の

### 一部改正について

老朽化した金沢市営住宅を建て替えるため、鉄筋コンクリート造り高床三階建ての市営住宅を建築して、平成五年一月末に完成するため、その設置を条例で定めたものです。

## 市民いこいの森

### 設置条例の廃止について

平成三年度に杜々の森名水公園設置条例が制定され、市民いこいの森は、この条例の中に含まれ

## 土地の処分について

場所 栃尾市大字北荷頃字西荒途七八番三(北荷頃工業団地) 面積 七、八九九・八二平方メートル 売却価格 八千三百六十四万三千二百九十四円 売却の相手方 栃尾市大字北荷頃新潟部品株式会社

## 請願と陳情

### 採択されたもの

- ▽文納地域への上水道・都市ガス供給に関する請願(文納区長若杉万治)
- ▽二兆円規模の所得減税を求める意見書採択に関する請願(連合中越地区協議会栃尾支部支部長高橋昭一)
- ▽義務教育費国庫負担制度の現行

### 長林孝明)

- ▽労働時間短縮・最低賃金など労働条件に関する請願(中越地区労働組合総連合議長吉村恒雄)
- || 継続審査分
- ▽新しい食料・農業・農村政策の方向に関する請願(農民運動新潟県連合会代表町田広)

## 議員発議による次の意見書を採択し、関係省庁に提出しました

- 道路整備の促進に関する意見書
- 第四次土地改良長期計画の策定に関する意見書
- 佐川急便事件の真相徹底解明と

## 政治倫理確立に関する意見書

- 労働時間短縮・最低賃金など労働条件改善に関する意見書
- 二兆円規模の所得減税を求める意見書
- 義務教育費国庫負担制度の堅持に関する意見書

## 学校週五日制

# 子ども達はこんなふうに過ごしています

栃尾市学校週五日制推進委員会が開かれました

### 一、十二月推進委員会

が開かれました。

学校・PTA関係者、社会教育関係者、それに行政関係者も交えて、総勢二十三名の推進委員会が、十二月八日に開かれました。子ども達が土曜日をどのよう

て話し合った内容の概略をお知らせいたします。

### 二、子供達は、こんなふう

に土曜日を過ごしています。学校週五日制となって、四か月が過ぎました。四回の土曜日を子ども達はどんなふうに過ごしているのでしょうか。十一月十四日の土曜日をどのように過ごしたか。学校で調査した結果は、次の表のとおりです。

	小学生(A)	中学生(B)	合計の割合(%)
1. だれと過ごしましたか			
ア 家で一人で	95	324	13
イ 家族と	996	261	39
ウ 友達と	780	301	34
2. どこで過ごしましたか			
ア 自分の家の中	742	562	41
イ 友達の家	286	140	13
ウ 戸外など地域で	432	114	17
エ 学習塾など	89	11	3
3. 何をしていましたか			
ア 遊びやスポーツ	617	160	24
イ 読書・勉強	149	217	12
ウ テレビ・ファミコン	498	252	24
エ 手伝い	162	62	7
オ 旅行・ハイキング	122	9	4
カ 買い物	140	106	8

主なものだけで、100%にはなりません



友達や家族と仲よく楽しい土曜日を過ごしたことがうかがえます。でも、一人で過ごした中学生も多く、家の中で過ごした子どもも四十一パーセントあります。テレビやファミコンの数字が多いのも気になります。大人の目から見ると、もっと有意義な時間の使い方ができるだろうと言いたるところです。しかし、五日制の大切なことの一つは、子どもに自分の自由になる時間を与え、ゆとりを持たせることにあります。その自由に過ごせる時間を自分で判断し、自由に過ごします。そこから主

体的に行動できる力を養うことが重要な目的です。

始まったばかりのこの段階で、一人で過ごすのもファミコンに熱中するのも、子どもの今やりたいことなんだととらえ、やがて、より有意義な行動を起こすことを期待して、温かく見守っていくことが大切だと言うのが結論の一つです。

### 三、地域での活動をもっと

活発にしましょう。子ども会の活動についてもいろいろな意見が出ました。小学生のミニバスケットなど大人の指導者と共に町内ごとに活躍している姿もあります。



また、問題点として、役員になり手のないことや、大人だけで計画し、大人の手でどんどん進めてしまう活動のあり方などが話題になりました。子ども会育成会は、本来の姿

に立ち戻り、子ども会が子どもの願いをもとに、主体的な活動を展開できるように育てていかなければならない、こんな意見も強調されました。

### 四、社会教育機関は、

どうすべきでしょう。市立体育館の開放、図書館の開放、子ども科学教室、子ども映画会などを開催しています。体育館の利用は、十五名程度、図書館も最初の九月こそ百二十名と多かったのですが、その後六十名くらいで、あまり利用されておられません。



子ども達のやりたいことが別のことに向いていると考えられます。でも、五日制が定着し、子ども達が土曜日の使い方を、もっと工夫するようになれば、必ず体育館も図書館も必要になる、行事で子どもを呼び込むの

「今月の第二土曜日まで、あと〇〇日」こんな掲示のしてある教室を見かけました。子ども達は、第二土曜日を待ち望んでいます。この日が子ども達にとって有意義な日になりますように、温かく見守っていきましょう。



11月号文化

栃尾語探訪

行事が消えればこぼせ……

行われなくなった民族行事―失われていく方言

みなさん、あけましておめでとーございませう。

みなさんのご家庭では、お正月をどのようにお過ごしですか。村のおじいちゃんや真剣に話していただきます……

「むかしや(昔は)『モクロモチ』や『アブカに負けんな』をしたもんだが……」

「エッ!どんなお餅を作るんですか?」

「餅だないで、モグラノ!」以後珍問答が続きます。ところでみなさん、『モクロモチ』をご存知ですか。

モグラモチ、モクレモチヒケともいい、朝早くに横越(わら)を柔らかくする時にたたく道

具)を縄で結んで、家の廻りや畦道を引張って歩きまわる

「モグラ追いの行事」です。『モクラモチ』は、オヤド(宿)にか、横越殿のお通りだ、お通りだ

「モグラモチ」でどこ行った俺らの家さくんな、となりの屋敷へチヨロチヨロ

と大声で唱えながら三返るのだそうです。アブ蚊に負けんな、は松の先を燃してたたき、子供の手足にこすりつけながら唱えたことばです。一年を丈夫に過ごせるように、だそうです。

両方とも温かみのある、なん

ともどかな行事ですね。その時の情景が目につくかぶようです。

正月の行事はこのほかに、若水、塩振り、七草正月、歳開き、団子祝い(ガラガラ)、成木責め、カツチラカン、サイノカミ

などがあつたそうです。でも、時代の移り変わりとともに、こうした行事がなくなつていきま

す。それとともに言葉も無くなってしまふんですね。そして、じいちゃん・ばあちゃんや孫、親子、それぞれの対話もなくなってゆく……本当にさびしいことです。

よし、なんとかここでひとつできる行事をやってみよう。みなさんも一緒にしませんか。



文・絵 栃尾高校郷土研究部

税金は必ずがしつと 感じていませんか?

皆さんの知りたい税について説明します。

税金についての問合せは52-50007

市・県民税を納める人は?

Q 市・県民税を納めなければならない人はどんな人ですか。

A その年の一月一日現在の住所地の市町村に住んでいる人が課税されます。したがって、前年中に死亡した人は課税されません。又、前年中に栃尾市からB市へ引っ越した人はB市で課税されます。

扶養親族等になれる人は?

Q 控除対象配偶者や扶養親族になれるのは、どういう人ですか。

A 所得控除の対象となる配偶者を「控除対象配偶者」といい、所得控除の対象となる親族を「扶養親族」といいます。これ等に該当するかどうかは、次のすべての条件をみたしているかどうかで判断します。年齢や世帯主であるかどうか、あるいは健康保険の被扶養者であるかどうか等は、全く関係ありません。

条件 ○納税者と生計を一にする配偶者

又は親族であること。

○配偶者又は親族の所得金額が三十五万円以下であること。

○他の納税者の控除対象配偶者や扶養親族となっていないこと。

○事業専従者でないこと。

パート収入の非課税限度額?

Q 妻のパート収入の非課税限度額はいくらですか。

A 市・県民税は、夫に均等割りがかかります。妻のパート収入が三十四万円以下ならかかりませんので、パート収入の場合九十九万円以下では課税されません。

所得割は、所得金額が三十四万円以下ならかかりませんので、パート収入の場合九十九万円以下では課税されません。

妻のパート収入と配偶者控除や配偶者特別控除は?

Q 妻のパート収入と配偶者控除

や配偶者特別控除についてきかせてください。

A 配偶者控除を受けるには、配偶者の所得額が、三十五万円以下であることが条件です。所得金額の三十五万円は収入にならずと百万円になります。つまりパート収入が百万円未満であれば配偶者控除と配偶者特別控除の両方を受けることができます。

パート収入が、百万円を超え百三十五万円未満の人は、配偶者控除は受けられませんが配偶者特別控除が受けられます。

公的年金等の収入のみで申告の必要は?

Q 厚生年金だけで生活してありますが、市・県民税の申告は必要ですか。

A 公的年金等については、支払の際に基礎控除、扶養控除、配偶者控除、老年者控除等を加味して所得税の源泉徴収がされています。その明細書が支払者から栃尾市に支払い報告書として提出されますので、公的年金等の収入のみで、それ以外の所得のない人は、市・県民税の申告は必要ありません。

しかし、公的年金等の支給時には、生命保険料や寡婦控除などはされておられませんので、これらの控除を受けようとする人は、市・県民税の申告が必要となります。

なお、これらの所得控除の申

'93の平安を祈って

塩新町で 寒精進 12/20



今年の汚れは、今年うちに。十二月二十日、年末恒例の寒精進(かんしょうじん)が、塩新町の塩谷川と九川谷川の合流点で行われました。この行事は、一年の汚れを水垢離(みずごり)で清めて新年を迎えるという行事で、江戸時代から続くものです。この時、三本のしめ縄もいっしょに清められ、疫病や悪魔の進入を防ぐようにと、集落の入口の木に縛られました。新年は、身も心も一新して、清々しく迎えたいものですね。



全国大会の競技風景 うしろ向きが諏佐幹雄さん

アームレスリングって知っていますか。ただ単なる腕相撲ではありません。栃尾でアームレスリングをしている人は、諏佐幹雄さん(新山)と大崎義晴さん(新栄町)のお二人。二人は世界大会出場は逃したものの、11月7日開催された全国大会の新潟県代表選手(クラス75kg未満)として出場しました。

諏佐さんは「夕日コンサートのイベント、アームレスで優勝したのがきっかけ。毎週2回、長岡の体育館でウェイトトレーニング、組手や実戦さながらの練習をしています。全国大会では350人が参加し一回戦で破れはしたものの、今面白くて。競技方法はいたって簡単、女性も多く参加していますよ。シェイプアップに健康づくりにぜひ仲間に入りませんか。」と話されていました。

連絡先 58-2278 (諏佐)へ

アームレスリング全国大会に 栃尾から二人が出場

償却資産の申告は2月1日までに

「土地」「家屋」「償却資産」に対して固定資産税が課税されます。このうち、「償却資産」については、その所有者から申告していただくことになっています。申告が必要な事業所 平成五年一月一日現在で、減価償却した後の価格合計が百五十万円以上の償却資産を所有する法人及び個人

●前年度に申告された事業所には用紙を送付しました。 ●申告用紙が送付されない事業所でも、該当する償却資産を所有している場合は、税務課に請求ください。

内職所得の計算は?

Q 内職所得はどのような計算をするのでしょうか。

A 内職については、収入から必要経費を差し引いて計算します。必要経費の最低保障として六十五万円まで控除することが認められています。

ただし、その者が給与所得を有する場合は、給与所得控除額を控除した残額で六十五万円までとなります。

年金所得の計算は?

Q 年金所得はどのような計算をするのでしょうか。

A 厚生年金、国民年金、農業者年金、恩給などは、公的年金等といひ、雑所得として課税され

【公的年金等に係る所得の求め方】

受給者の年齢	その年分の公的年金等の収入金額の合計額(A)	その年分の公的年金等に係る雑所得の金額
65歳以上の人	260万円以下	(A)-140万円(赤字のときは0)
	260万円超460万円以下	(A)×75%-75万円
	460万円超820万円以下	(A)×85%-121万円
65歳未満の人	820万円超	(A)×95%-203万円
	130万円以下	(A)-70万円(赤字のときは0)
	130万円超410万円以下	(A)×75%-37万5,000円
	410万円超770万円以下	(A)×85%-78万5,000円
	770万円超	(A)×95%-155万5,000円

その年分の公的年金等の収入合計額から公的年金等控除額を差し引いた額が所得額となります。なお、公的年金等の所得の求め方は次のとおりです。



新刊の書棚から

市公民館図書室

「食べる楽しみ 生きる喜び」



この本は「食」にこだわる著者が、各界の著名人と食を通して生き方について対談したものである。食事は「人と人とが心を通わせる最高の時間」という著者の持論がうかがえる。生き方の達人の話は、実にバラエティに富んでいる。見栄をはらず名誉や金にこだわらない会話が小気味が良い。

小石原昭著 講談社

「暮らし十二カ月 女の句続点」



なにげない毎日の生活をこまやかに見つめ丁寧に暮らす。昔から伝わった年中行事やしきたり、そして、句読点のように、ひとつひとつ心に区切りをつけるような、日常の中の小さなドラマを女の思いで綴った随筆紀行文集です。

千代芳子著 文化出版局

新刊紹介

〈文学・小説〉

8エイト/キャサリン・ネヴィル ガーディアン・エンジェル/サラ・パレッキー あるがままに/笠智衆他 支店長・最後の仕事/江波戸哲夫 海外ミステリ名作100選/H・R・F・キーティング 雨月/平岩弓枝 少年行/南篠範夫 お助け同心巡廻簿/笹沢左保 月下美人の秘密/神津カンナ

〈生活・実用〉

やさしい健康野菜作り/本橋征輝 「定年後」をどう生きる/佐藤光男

〈知識・教養〉

不妊と向きあう/宮淑子 アメリカの経済/嘉治元郎編 琉球の英傑たち/大城立裕 浩宮さま/浜尾実 歴史としての鄧小平時代/天児慧

一図書館だより一

- 開館日～月曜・祭日を除く毎日 午前10:00～午後5:00
●土・日曜日も開館しています。ご利用ください。



先人たちが残した足跡 冊子「栃尾と人物」

「ただいま頒布中」

市教育委員会では、以前『広報とちお』に連載し、みなさまから好評をいただきました「栃尾と人物」を執筆者の協力を得て、再編集し『栃尾と人物』として一冊にまとめて発行し、ただいま頒布中です。

人たちの努力によってどのような築きあげられてきたかなど、歴史を知るうえで大変参考となるものです。またこれらは後世に伝え残さなければなりません。ぜひ一家に一冊備えてください。購入希望の方は、左記でお求めください。

春休み ちびっ子探検学校
1ヨロン島で待っています
次の春休みに、南の島と論島で自然に親しみ、外国小学生も交えた共同活動で、団体生活の規律や楽しさ、言葉、習慣の違いをこえた友情を体験しませんか。

身体障害者手帳・療育手帳をお持ちの皆さんへ
新潟県内のハイヤー・タクシーを利用する場合、平成5年1月から身体障害者手帳または、療育手帳の提示のみで割引を受けられることになりました。タクシー運賃割引利用券は不要となりました。詳しくは福祉事務所福祉係 52-5846へ

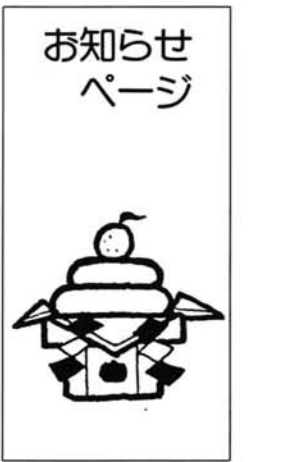
みなさんの絵・イラストをハガキにかけて、市広報係にお送りください。名前、住所、年齢も忘れなく。(匿名希望の場合も)



新市営金沢住宅への入居者を募集中です

- 現在建設工事を進めている新金沢市営住宅の入居者を募集中です。
◆住宅の内容 鉄筋コンクリート造3階建、3DK(和室2、洋室1、台所、サンルーム、バルコニー2など)
◆家賃 月額三万四千円
◆住宅への入居日 平成5年4月から
◆入居条件 入居ができる人は次の各条件を備えていることが必要です。
①市内に住所又は勤務場所を有すること。
②現に同居し、又は同居しようとする親族があること。
③国税、地方税を滞納していないこと。
④現に住宅に困っていることが明らかでない。
⑤月額の所得額が十一万五千元以下であること。(サラリーマン家庭の場合であれば、年末に勤務先から発行される給与の源泉徴収票

1/15 夜8時～裸押合大祭：栃尾守神社
1/17 午前8時30分～少年少女ミニバス大会



お知らせ ページ
今月の税金 納期2月1日
市・県民税
国民健康保険税

献血
1月19日(火)
～全血～
(10:00～12:30)
(13:30～15:30)
市民会館

寄附御礼
次のおりに市に寄附をいただきました。ありがとうございます。
匿名：社会福祉費寄附金として二万円いただきました。

- 各種相談
相談料は無料です。お気軽にどうぞ。
○行政相談
○1月25日(月)午前10時～午後3時
○市役所別館会議室(2階)
○国民年金相談
○1月25日(月)午前8時30分～午後5時
○市民課国民年金係(2階)
○税務相談
○1月25日(月)午前10時～午後3時
○市役所市民相談室(2階)
○家庭児童相談
○月曜日～金曜日、午前9時～午後4時30分
○家庭児童相談室(市役所別館)
○心配ごと相談
○毎週水曜日午前10時～午後3時
○社会福祉協議会(表町)
○青少年問題相談
○月曜日～金曜日、午前9時～午後4時
○文化センター相談室



# とちお おしらせ版 1,18

発行 新潟県栃尾市長 編集 栃尾市総務課 ☎(0258) 52-5815

## 乳幼児健診

会場▶ 保健福祉センター  
時間▶ 午後1時までに集合  
◎1歳6か月児健診、3歳児健診、2歳児歯科健診では歯科健診がありますので健診前に歯を磨いてください。  
◎3歳児健診では事前に母子推進員が視力検査セット、検尿セットを配布します。自宅で実施し、当日持参ください。  
※母子手帳、問診票を忘れずに持参してください。



金沢 土田智史くん

1月13日  
3歳児健診  
会場

健診名	月日	対象者生年月
4か月児健診	2月9日(火)	4年10月生まれ
7か月児健診	2月12日(金)	4年7月生まれ
1歳6か月児健診	2月4日(木)	3年8月生まれ
2歳児歯科健診	2月18日(木)	3年2月生まれ
3歳児健診	2月10日(水)	元年9月生まれ

## 母親教室(後期)

月日	会場	時間	対象者
2月2日(火)	文化センター 学習室 (2階)	午後1時 ～ 4時30分	3月・4月 に産予定 の人

## 総合健康相談

◎赤ちゃんのことからお年寄りのことまで、健康について相談のある人は、おいでください。  
相談担当者▶ 医師、保健婦、栄養士

月日	会場	時間
2月23日(火)	保健福祉センター	午後1時～午後2時

## 予防接種

会場▶ 市民会館  
時間▶ 午後1時30分～2時  
※三種混合2期は、1期完了後1年から1年半の間に受けてください。  
※母子手帳を忘れずに持参してください。  
※問診票は、必ず記入してきてください。

種類	月日	対象者年月日
三種混合	2月9日(火)	もれた方



今年の体育祭から

## 働きながら 高校卒の資格をとりませんか

生徒を募集します

栃尾高校定時制

栃尾高校定時制は昭和23年に開校し、以来三、六一人の卒業生を輩出しています。現在、一人名の生徒が学んでいます。あなたも一緒に学んでみませんか。  
募集定員 普通科1学級 40人  
願書受付期間 2月8日(月)～2月12日(金)の正午まで  
学力検査日 3月8日(月)  
手続き 出身中学校の書類が必要です。中学校へご相談ください。  
二次募集 一時募集で定員に満たない場合実施します。  
学校生活 毎日4時間の授業を

在校生からのメッセージ  
(土田君子さん 鈴倉勤務)  
私のクラスは15人。中学時代に比べずいぶん少なく、授業は個別授業が中心です。質問も気軽にできます。部活動も即選手になれる、私も陸上部で頑張っています。好きです！栃高定時制

人にやさしい  
**脱スパイク**  
現在県内では、栃尾市などを除く八十四町の市町村で、スパイクタイヤが使用できません。スパイクタイヤによって発生する粉じんが、環境を破壊し私たちの健康にも、  
・せきがでる・のどが痛い  
・鼻水がでる など  
悪い影響を与えるからです。  
県内では、昭和62年度スパイクタイヤ装着率は四十六・三割で、アスファルトなどの降下ばいじんは冬季1か月平均十九・二トでした。平成3年度は装着率十五・六割と下がりましたが、降下ばいじんは、まだ平均九・九トもあります。  
環境と健康を守るため、スパイクタイヤはひかえましょう。

## 児童手当制度～のお知らせ

2月1日～7日 成人病予防週間!

支給の対象となる児童の生年月日	支給期間
昭和63年1月1日～昭和63年12月31日	平成4年12月分まで支給
昭和64年1月1日～平成1年12月31日	4歳の誕生日の属する月分まで支給
平成2年1月1日～平成2年12月31日	平成5年12月分まで支給
平成3年1月1日以後に生まれた児童	3歳の誕生日の属する月分まで支給

●児童手当は、次代の社会を担う児童の健全な育成を図ることを目的として支給される手当で、3歳未満の児童を養育している方で、前年の収入が一定の額未満の方に、申請の翌月から支給されます。  
●平成4年1月の法律改正により、手当の支給の対象になる児童の範囲が、従来までの第2子以降から、新たに第1子まで拡大されています。  
●手当の支給期間についても従来の義務教育就学前までから3歳未満に変わりました。なお平成4年1月1日より前に手当を支給していた方については、次の表のように段階的に手当が支給されなくなりましたので、ご注意ください。  
●手当は、毎年2月、6月、10月にそれぞれの前月分までが支給されます。  
●手当の口座振替申込み書提出後、金融機関・口座番号を変更した場合は、変更届書により手続きをしてください。

問合せは・市市民課  
国民年金係  
☎52-5835へ

## 産業別最低賃金の改正

産業別最低賃金	最低賃金額		効力発生の日
	時間額	日額	
新潟県電気機械器具製造業	624円	4,987円	平成4年12月30日
新潟県各種商品小売業	590円	4,720円	平成4年12月31日
新潟県自動車小売業	620円	4,952円	平成4年12月31日

## たばこ税は

市の大切な財源  
買うなら市内の店で  
栃尾市の平成3年度の市税収入は、一七億〇、一四三万円でした。このうちたばこ税の収入は九、二一九万円でした。  
▼購入先の市町村に税金がこのたばこ税は、たばこを販売した市町村に一本約2円の税金が納入されるものです。

## 毛利さん「宇宙から帰る」展

1月26日(火)まで  
新潟伊勢丹デパート  
無事帰還された宇宙飛行士、毛利衛さんの宇宙での活躍や、宇宙開発の様子を紹介します。  
賞 最優秀賞(国土庁長官賞)  
一編：副賞20万円：他  
締切り 2月5日  
問合せ・送付先 〒100 東京都千代田区大手町1-9-3  
助はくとう総研「いきいき脱東京体験記」係 ☎03-3242-1185

## 新潟県中小企業緊急 経営改善資金の活用を

一時的に売上の減少等業績悪化を来している中小企業者に必要な資金を融資します。  
対象 県内において一年以上継続して同一事業を営む中小企業者で、次の要件を全て満たす者。  
(1)最近3か月の売上高が、前年同期に比べ15%以上減少しているか、最近6か月の売上高が、前年同期に比べ10%以上減少していること。または収益状況、資

金繰りの悪化等これに準ずる事態として知事が認めたもの。  
(2)中長期的に業績の回復・発展が見込まれること。  
(3)取引のある金融機関の支援が確実に見込まれること。  
資金使途 運転資金・設備資金(土地建物の取得資金を除く)  
融資限度額 二千五百万円(うち運転資金は千五百万円)  
融資期間・利率 運転資金：5年 年3・90% 設備資金：7年 年4・40%  
返済方法 原則として割賦返済  
申込期間 3月31日まで  
取扱金融機関 第四銀行、北越銀行、新潟中央銀行、長岡信用金庫の各栃尾支店 商工組合中央金庫長岡支店  
問合せ 市商工観光課 ☎52-5827へ  
県政ポストをご存じですか?  
……あなたの声を県政に……  
県では、県民の皆様から県政についての建設的なご意見やご提言をお待ちしています。所定のはがきは、県庁、総合庁舎、市窓口(市市民課)に用意してあります。

## ひと足お先に「脱東京」 あなたの声を聞かせて下さい

テーマ「わたしの脱東京体験記」  
ご自身の「脱東京」の経験をもとに、これから地方へ移り住むことを考えている若い人たちがとっぴんになり、また、地方圏が若者の定住を図っていくうえで参考となる、建設的な意見・提案を盛り込んだ体験論文とします。  
応募資格 東京圏から地方に移り住んだ方ご本人、または家族  
応募規定 四百字詰原稿用紙5、10枚程度(グループ執筆も可)。氏名、年齢、職業(勤務先)、電話番号等を明記のこと。  
作品の著作権は、国土庁に帰属します。  
賞 最優秀賞(国土庁長官賞)  
一編：副賞20万円：他  
締切り 2月5日  
問合せ・送付先 〒100 東京都千代田区大手町1-9-3  
助はくとう総研「いきいき脱東京体験記」係 ☎03-3242-1185



### 奨学金貸与制度をご利用ください

#### 申込みは2月末日までに 市総務課へ

市では平成3年度から奨学金貸与制度を設け、多くの人から利用していただいています。この制度は、無利子で奨学金を貸与し、さらに卒業後栃尾市に定住し市内就職した場合には、奨学金の返済を免除します。ぜひご利用してください。

- この制度は、勉学の意欲がありながら経済的な理由により修学が困難な人に対し、学費を貸与する制度です。これにより有能な人材を育成し、さらに市内定住を促進することを目的としています。
- ▼奨学金を受けることができる人
  - 高校、高等専門学校、専修学校、大学（短大含む）に在学する人で次の条件に該当する人としします。
  - 本市に3年以上居住している世帯の子弟であること。
  - 学業成績が優秀と認められる人。
  - 経済的な理由により学資の支出が困難な人。
- ▼奨学金の額
  - 月額の奨学金は次のとおりです。
  - 高校（市内）：五千円
  - 高校（市外）：一万円
  - 高等専門学校：一万五千円
  - 専修学校：……二万円
- 大学（短大含む）：三万円
- ▼奨学金の返済方法
  - 奨学金は利息をつけません。
  - 貸与期間終了後六か月を経過した後8年以内に返済。
  - 学校卒業後栃尾市に住み、市内就職した場合は、その期間中の奨学金の返済は免除します。
- ▼奨学金貸与の申請方法
  - 2月末日まで申請を受け付けます。
  - 申請書は市役所総務課に持参ください。
  - 申請には、出身学校または在学する学校長の推せん書、世帯全員の住民票、合格通知書の写、前年の世帯所得証明書および納税証明書が必要です。
- ▼問合せ
  - 申請書類は総務課に用意してあります。詳しくは総務課庶務係52-5815へ

### 秋山郷作品展



昨年10月、市内の絵画・写真愛好者を募り、秋山郷で行った写生会・撮影会の作品を紹介します。作者の目をおして描かれた秋山郷の豊かで美しい自然と風景の数々をご鑑賞ください。

とき 2月6日(土)8日(月)午前9時～午後6時(8日は午後5時まで)

ところ 市民会館小ホール(2階)

内容 秋山郷をテーマにした絵画・写真

その他 入場無料

### 1月26日(火)は

### 文化財防火デーです

献血のお願い

とき 2月10日(木)

10:00～12:30  
13:30～15:30

ところ 市民会館

ご協力ください

環日本海交流圏  
国際フォーラム'93 in 新潟

ロシアなどCISの市場経済への移行、中国の社会主義市場経済化、朝鮮半島の緊張緩和への動き、新たな時代を迎えた環日本海に、開かれた交流圏の形成・発展をめざして、環日本海交流シンポジウムが開かれます。

日程 2月18日(木)・19日(金)

会場 ホテル新潟(新潟市万代)

メインテーマ 環日本海交流圏発展のシンナリオと地域の役割

申込み 詳しくは1月25日(月)までに県企画課シンクタンク準備室 5025-285-5511へ

### ゴミの分別収集

冬の間、危険物収集を休んでいますが、可燃ゴミの中に危険物が混じっている場合があります。危険物が可燃ゴミに混じって焼却されると燃え残り、焼却炉を傷めます。また焼却効率が落ちるため、時間と費用がかかります。少ない費用で効率のよい処理をするため、分別収集にご協力ください。

- 生ごみ、可燃ゴミは、破れにくい袋に入れ、口をしっかり縛ってください。
- ダンボール類は、小さく切り刻んで出してください。
- 「空き缶・空きビン」は、別にリサイクル収集します。4月から3種類分別収集を始めます。
- 危険物(不燃ゴミ)は、3月末日まで、家庭で保管してください。

### 新春経済講演会 93年 政局と 経済展望



NHK 解説委員 岡村和夫氏

担当・専門分野

- 政治経済全般
- 国際情勢
- 安全保障・防衛問題など

とき 2月5日(金)午後1時30分

ところ 市文化センター3階

主催 栃尾商工会  
長岡信用金庫栃尾支店

### 募集

あなたのアート

あなたや、お子さんのかいたイラスト・風景・似顔絵など楽しい絵をハガキにのせてお送りください。広報とちおで紹介いたします。

### 税務コーナー 問合せ 長岡税務署 ☎35-2070 市税務課 ☎52-5837

税務署からのお知らせ

#### 所得税の還付申告

2月1日から

期間 2月1日(月)～3月15日(月) (土曜、日曜、祭日を除く)

時間 午前9時30分～午後4時

相談会場 長岡市役所幸町分室 (市役所駐車場を利用下さい)

「所得税の還付を受けられる人」

- 所得があるものに限り(税額があるものに限り)
- 平成4年中に多額の医療費を支払った人
- 住宅取得等の特別控除を受けられる人
- 年末調整後に扶養控除や生命保険料控除等を新たに申告される人

「所得税の還付を受けられる人」

- 医療費控除を受けられる人
- 源泉徴収票
- 住宅取得等特別控除を受けられる人
- 源泉徴収票
- 住民票及び家屋の登記簿謄本又は抄本
- 売買契約書又は請負契約書
- 借入金金の年末残高証明書
- 扶養控除や生命保険料控除等を新たに受けられる人
- 源泉徴収票
- 生命保険料等の証明書
- その他、共通してご持参される人

ご持参いただくもの

- 一 医療費控除を受けられる人
- 一 源泉徴収票
- 二 医療費の領収書(保険等で補てんされた額を調べてきてください)
- ▼住宅取得等特別控除を受けられる人
- 一 源泉徴収票
- 二 住民票及び家屋の登記簿謄本又は抄本
- 三 売買契約書又は請負契約書
- 四 借入金金の年末残高証明書
- ▼扶養控除や生命保険料控除等を新たに受けられる人
- 一 源泉徴収票
- 二 生命保険料等の証明書
- その他、共通してご持参される人

### 市民スキー教室

初心者

冬の体力づくりと健康増進、そしてカッコよくスキーを楽しむための初心者のために、スキー教室を開催します。

とき 2月13日(土)・14日(日) 両日とも日帰り

ところ 五日町スキー場(南魚沼郡六日町)

対象 市内在住または勤務の小学1年生以上30名

参加費 三千五百円(保険料・リフト回数券2日間12回分)

日程 7時50分総合体育館前集合、8時出発、3時スキー場発、5時総合体育館到着

注意 アルペン用スキー、昼食は各自で

申込み 2月5日(金)までに参加費を添えて

### 市民スキー大会

午後7時30分～9時

ところ 市総合体育館

対象 市内在住または勤務の18歳以上30名(高校生は除く)

参加費 八百円(保険料)

注意 内ばき、体操着で

申込み 2月10日(木)までに参加費を添えて

### ジヨギング教室

寒い冬の間、こたつでスクスクもいけど、やっぱり体の中から温まりましょう。無理なく簡単なジヨギングがおすすです。一人で黙々もいけれど、大勢で話しながら楽しく健康づくりをやってみましょう。

とき 2月16日(火)・3月12日(金)、毎週火・金曜日 計8回

トレーニングルーム  
利用者講習会

1月25日(月)

Pm7:30～

参加費………1,100円

申込み……1月22日(金)午前中に総合体育館へ

栃尾酒害懇談会 とき 2月18日(木) 午後1:30～4:00 ところ 市民会館 問合せ 長岡保健所 ☎33-4930

心の悩み精神保健相談 とき 2月5日(金) 午後2時～3時 ところ 保健福祉センター 問合せ 長岡保健所 ☎33-4930

### 市税などの納付に 口座振替を

市県民税、固定資産税、軽自動車税、国民健康保険税の納付に、みなさんの預金口座から直接引き落としをする「口座振替」が利用できます。ご希望の方は市内金融機関などで申込み手続きをしてください。

- 市内金融機関など
- 第四銀行、北越銀行、新潟中央銀行、長岡信用金庫の各栃尾支店、市内農業協同組合各支所、市内各郵便局
- 申込み方法 口座振替する預貯金の口座番号と、届け出する印鑑を用意して市内金融機関などへお申込みください。
- 口座振替開始 平成5年2月末日までの申込み分については、4月納付分(平成5年度)より口座振替になります。以後毎月末日までの受付分は、2か月後から口座振替になります。

問合せ 市税務課管理係

### 特別土地保有税の申告 3月1日までに

土地の投機的取得を抑制することを目的として、特別土地保有税が設けられています。

この税は、毎年1月1日現在で前の1年間に五千平方メートル以上の土地を取得した個人、法人が対象となるものです。

申告期限 該当する土地取得者

問合せ 栃尾市役所総務課広報係 送り先 〒994-0002 栃尾市金町2-1-5 ☎52-5815

