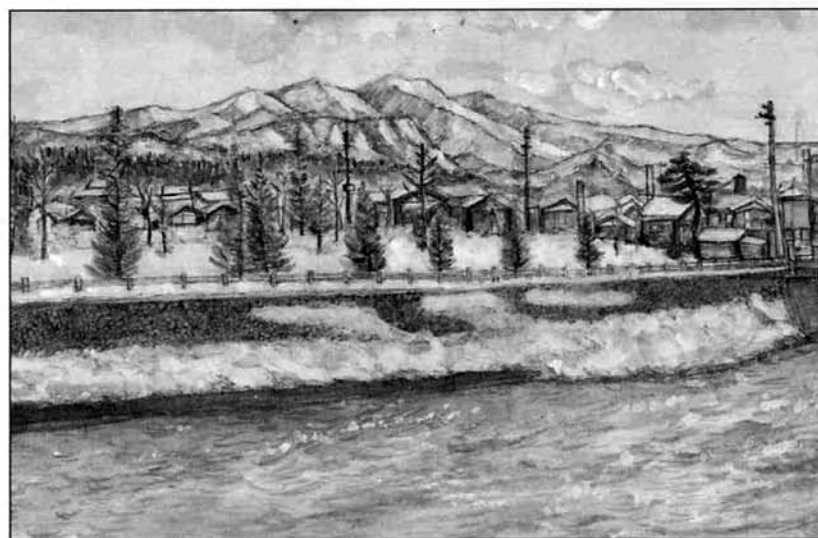


# わたしの好きな風景

(23)



西谷川の新町側堤防から中央公園の方向を見た風景です。新町側の昔のままの堤防道路に立つと、ここで暮らす人の生活感が感じられます。上流に西蔵寺から南小学校の姿が望め、四季の移り変わりが楽しめます。

あなたの好きな風景を写真で紹介し、描くのは新町の河井清六さんです。



## 紹介者



増井美智子 (新町)

西谷川の堤防沿いにある新町のこの家に嫁いでから、もう二十年になります。しかし、この間にこの家から見える風景もずいぶん変わりました。かつて、旧栃尾小学校の木造校舎と、子どもたちの姿が見えていました。やがて、小学校の分離移転により、市民会館が建設され、総合体育館、文化センターができるなど姿がすっかり変わりました。小学校跡地も中央公園として整備され、植えられた木々も勢いをつけ、その後方に見える守門岳の四季の移り変わりとともに、私の目を惹かせてくれます。川の音のするこの辺は、住む人の気持ちを和らげてくれます。

## 寄附御礼

次のとおり市に寄附をいただきました。ありがとうございました。

- ▽猪瀬三郎さん(赤谷) 金十万円
- ▽栃尾歌謡クラブ(歳末チャリティショーの募金から) 金十万円
- ▽匿名で 金十万円
- ▽栃尾ボランティア友の会(チャリティバザール収益金から) 金十万円
- ▽以上四件の寄附は老人福祉施設整備基金に積立てました
- ▽栃尾ロータリークラブ(会長磯部晴雄さん) 金十万円
- ▽標語標識板一基(中央公園に設置しました)

## わが家のおすすめ料理

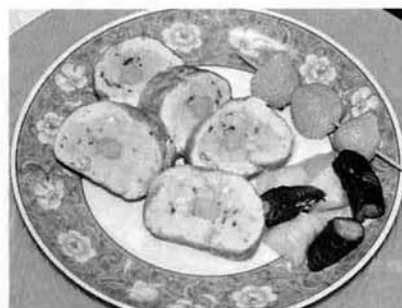
(23)



幸せになれる料理 ハッピー・ムーン



「おいしく食べれば幸せ」と料理を紹介していた星千和子さん(栃尾) 保育園を営んでいるものですから毎日忙しく過ぎていきます。朝七時三十分、子どもたちがやってきます。その後給食の準備、父兄への連絡をそれぞれのノートに書き込んだりといった一日です。さて、私は料理は好きな方です



名産の油あげを使ったハッピー・ムーン。卵の色と人参、サヤエンドウの彩りが素敵です。

ね。子どもの頃、親から「何でも好き嫌いしないで食べるように」と育てられたせいでも何でも食べることができません。主婦が料理を作る場合、大切なことは材料にできるだけ金をかけず、ある材料を工夫して作るのだと思います。今回の料理も、どこの家にもある油あげと卵を使ったものです。

ハッピー・ムーンの作り方

- ①まず、準備作業として油あげの長さに切った人参をゆでておきます。彩りに入れるサヤエンドウもサツとゆでます。
- ②油あげは片側を切り、広げた状態にします。油抜きをするため、湯の中に入れ、沸騰したら塩を入れ一分ほど煮て、その水を捨てます。そして、調味料(味りん、醤油、調味料)で味付けして煮ておきます。
- ③油あげの中に巻き込む卵の用意をします。フライパンに油を敷き、卵を半熟のホロホロにします。味りん、塩、酒で味付けし、サヤエンドウを混ぜ込みます。
- ④鍋から油あげを上げるときは、軽く汁を絞り、サラサラを敷いたまな板の上に広げます。この油あげの上に巻寿司の要領でホロホロの卵を置き、中央に人参を置き巻きます。端が出ないようサラサラで両端をしばり、蒸し器で十分間蒸したら出来上り。

色がいいので、おばあちゃんが孫に作ってやっても喜ばれますよ。

## 編・集・後・記

○秋葉中の体育館では生徒総会が行われており、横看板に「第2回生徒総会」と掲げられておりました。両中学校では、すでに新しい歴史が始まっているんだと、改めて感じました。3月14日は両校の卒業式です。進学、実社会へと希望に胸を膨らませていることでしょう。これまでの暖かい友情を大切にしてください。友達こそ一生の宝物ですから。

○先月号の守門スキー大会の記事中、日本にスキーを伝えたレルビ少佐の国名、正しくはオーストリアでした。

# ブリューン、ブリューン

## スノーモビルは気分いい。

遊雪まつりスノーモビル試乗会は、チビっ子たちに大人気

# とちお

広報

平成3年 No.411

No.411

広報 とちお

1991-3

発行 新潟県栃尾市長

編集

栃尾市総務課 0256(52)5815

〒940-02 新潟県栃尾市金町2丁目1番5号

### 雪に負けない・雪を利用する

### こうしたまちづくりを目指しています

雪は、これまで私たちの生活の阻害要因でしかありませんでした。栃尾市は、道路除雪の充実を進めるなど、雪に負けないまちづくりを進めてきました。そして、平成2年度からは克雪住宅の普及に積極的に取り組んでおり、3月23・24日には克雪快適環境住宅展を開催します。そして、こうした雪に負けないまちづくりの取り組みから、さらに雪を利用していくまちづくりに発展させていきます。(克雪快適環境住宅展については、14ページに紹介しました)



刈谷田中学校での1年生の美術の時間。交通安全ポスターの制作に取り組んでいました。写真後方は授業を見学する大橋さん(写真左)と渡辺校長。



刈谷田中学校  
大橋健男さん(二日町)

統合から2年経ち、刈谷田中学校の授業風景をレポートしてみました。校長先生の案内で各教室を

見学しました。社会科・理科といった授業を見せ

学校生活を実際に見ての印象は……  
『先生も生徒もみんな輝いてみえました。大橋さん  
『屈託のない明るさが印象的でした。』

五十嵐さん

すばらしい環境の

回ってみました。まず美術室では3年生が一生懸命にレリーフを作っていました。開くと、クラス40人が40等分し彫り、40枚組合わせるとクラス全員が揃った卒業記念レリーフが出来るといふことで、卒業を前に和気あいあいに制作していました。

次に1年生の美術では交通安全ポスターを描いていました。1年生らしく物音一つ立てず、先生の指導を熱心に聞き描いていました。ほかに、数学の授業や、書道・

どの教室でも、みんな熱心に耳を傾け、先生も笑顔で優しく教えており、先生も生徒も皆いきいきとし輝いているようでした。各教室は採光に配慮され、冬期は暖房が入っており、また、図書室や多目的ホールもあり素晴らしい環境のもとで中学生生活を送られていました。

活発な部活動の

秋葉中学校

五十嵐幹子さん(仲子町)



秋葉中学校の部活動をレポートするために伺いました。ちょうど期末試験が終わった日だったので、生徒達は解放感からか、みんなはつらつとし、私を見たと会釈してくれたのが印象的でした。そして何よりも、気軽に



「おはよう！」元気なあいさつとともに中学校での一日がスタートします。

新しく校舎も生まれ変わります。これから永く続く秋葉中学校の伝統の礎を作ってください。

勤務室に入り、先生と話をしている様子から、屈託のない明るさが感じられ嬉しく思いました。多感な青春期に中学生を持つ親として生徒と先生との信頼関係がうまく保てるように努力したいとも思いました。

部活動は冬場ですので、各クラブ員は体育館のほかに廊下や、階段を利用して活動していました。冬場貯えたエネルギーを早く発揮させてやりたいと思いました。また、吹奏楽部は昨年東京での東日本大会に出場した関係から一段と練習に力が入っていました。明るく伸び伸びとした秋葉中学生の姿に接し頼もしくなりました。



「ソール、ファイト」五十嵐さんの訪れた秋葉中学校では体育館で庭球部、野球部などが熱のこもった練習を続けていました。



## 秋葉・刈谷田 新中学校開校から2年

### 新しい友との出会い、そして広がった友情の輪

2年前の平成元年4月7日、秋葉中学校、刈谷田中学校の開校式がそれぞれの学校で行われました。栃尾市の新しい中学校教育がスタートしたわけですが、従来の7中学校を2校に再編成したもので、父兄の皆さんに授業の進め方や学校内の生活などに不安を持たれる人も多かったと思われます。そこで、新中学校開校から2年を経過した学校内の生活を実際に父兄の方から見ていただきました。そのようすについてお知らせしてみます。

また、これまで旧栃尾中学校の校舎で勉強してきた秋葉中学校について、今年度から新校舎建設工事を開始します。この新校舎の建設方法についても紹介します。

# 楽しいですか 友達はたくさんできましたか 中学生7人にインタビューしました。

## 中学生7人にインタビューしました。

印象に残っている全校生徒による清掃奉仕活動



刈谷田中3年 佐藤 裕樹くん

体育祭・文化祭など多くの行事を行っていましたが、全校生徒が参加した奉仕活動の空き缶・ゴミひろいを実施し、皆が汗をかいたことが一番印象に残っています。これは先輩達が昨年計画していたことで、新しい刈谷田中に独自の事業を残し、これが伝統として受け継がれていけば素敵でな中学



吹奏楽コンクールの東日本大会に出場するなど高い実力を持つ秋葉中学校の吹奏楽部

ワークの大切さがわかったことなどです。私にとってこの中学生生活は本当に有意義なものでした。

秋葉中の特色をだす  
校風運動を展開しました。



秋葉中3年 今井祐一郎くん

生徒会長として一番の思い出は体育祭が成功したこと。役員、委員の意気込みと活発な意見の中で、夏休み返上で計画立案から予算執行まで、殆ど先生の手を煩わすことなくエネルギーが燃え尽きるまでやれたことです。

校となると思い実施したものです。統合前のそれぞれの中学校は40年程の長い伝統があり、なかなか新しい事業を見出せなかったわけですが、今年度は自分たちのイメージ通り活動ができよかったと感じております。

今後も皆の意見を聞き素晴らしい生徒会となつてほしいと思っています。

友達の交際範囲がずっと  
広くなりました。



秋葉中2年 川上晴隆くん

私は統合のとき1年生でしたから始めから秋葉中学校の制服を来ていました。そんな事から統合による違和感は無かったと思っています。今では友達の交際範囲も広く、遠くまで友達の家へ遊びにいられます。授業も給食も楽しいのですが先生に「もっと積極的に、与えられたことだけじゃ駄目だ」と言われています。

そんな事から、学校での剣道部の練習が終わると市の剣道連盟に通い人の3倍も練習しなくてはと思いつつ頑張っています。今年度、生徒会長になり先輩たちに負けず頑張りたいと思っています。

部活動でチームワークの大切さがよくわかりました。



刈谷田中3年 佐野たかねさん

卓球部に属しています。私は、中学生になってから、卓球を始めました。練習は毎日午後三時半から五時半までの二時間。夏には朝練習も実施しました。自転車、徒歩で集まるのですが、朝はなかなか大変でした。その練習の結果が見附・栃尾地区の大会での女子団体と個人の優勝となったと思います。三年間の卓球部の活動を通して学ぶことが多くありました。友人がたくさんできたこと、チーム

また、秋葉中のカラーを出そうと校風運動をしたことです。これは、挨拶の励行と、身だしなみを良くすると言うことを掲げ、すべての委員会の協力を得て、今でも毎朝校門に立っています。秋葉中の伝統のひとつとして継続して欲しいと思っています。

柔道部の練習も厳しかった  
が先生も良きライバルです。



秋葉中3年 小林正人くん

柔道部は、今年北信越大会まで出場しました。部員数は多くはないんですが先生の紹介で長岡市内

「ナイスボール」すでに春のシーズンに向けて野球部の練習が雪の中の体育館で続いています。(秋葉中)



刈谷田中2年 阿郎友和くん

二年生になってからはぐっと勉強に熱が入ってきた。

二年生になって授業時間のようすが静かになったように感じます。一年生のときより勉強に力が入って、熱心にノートに鉛筆を走らせています。私は、中学入学と同時にこの新校舎に入れて感謝しています。また、私のクラスでは給食を残す人はいません。なにか配り残りがあつた日は、男子はジャンケンでそれを争ったりしています。

「もっとPTA活動に関心を持ってほしいですね」

両校のPTA会長にお話を  
おうかがいしました

全員参加のPTA活動を  
目指してきました。



椿 惇さん (刈谷田中PTA会長)

栃尾中学校の閉校から役員として携わり、刈谷田中誕生からPTAの会長をしております。刈谷田中は旧中学校3校が統合されたわけですが、幸い開校時に新校舎でスタートしたわけですね。従って生徒間の対立もなく、通学・学習・クラブ活動もスムーズに移行できたと思っています。先生方の指導のもとに、生徒自身も努力をしていますし、統合というこの時期に

おける生徒の心に、勉強あるいはスポーツ面でも競争心が芽生えたのではないのでしょうか。中学生からやがて大人になり社会人となるわけですが、この統合によって生徒自身がいろんな経験をして、より成長するための良いチャンスを与えてもらったのではないかと理解しています。

PTA活動では、地区PTA等を通して、学校・生徒の様子を知り、より理解が深まるように全員参加のPTAを目指してまいりました。先生方も大変一生懸命であり、張り切っていますので父兄こそって学校行事にも参画し、子どもと共に学んでほしいと願っています。

待望の新校舎建設に  
期待しています。



西川克巳さん (秋葉中PTA会長)

秋葉中学校誕生の昨年度からPTA会長をしております。当初は、スクールバスや自転車での通学方法についていろんな意見が出されました。しかし、二年を経過して、こうした問題も落ち着きを見せています。また、地域の異なる生徒もお互いに理解が深まっているようです。それと、二年生、三年生は、それぞれの旧中学校の制服のまままで新学校に通学していた訳ですが、新年度からは全員の制服が揃うこととなります。制服の差に

より生まれ育っていた旧中学校の意識もこれできなくなり、さらにまとまりができるようになっていきます。PTA活動については、出来るだけ多くの父兄から参加いただきたいと考えてまいりました。そのため、役員の出発方法についても旧村部の区域からも選出するように配慮しています。PTAの総会に一年生の父兄がおおせいで出席されますが、やはり子どもが中学校でどんな生活をしているのか心配しているからでしょう。

秋葉中学校の改築工事が新年度からいよいよ開始されます。これまでの古い木造校舎から教育施設の整った校舎になるわけで期待をしております。ただ、授業を進めながら旧校舎の取り崩し、そして新校舎の建築工事がされるので、騒音などの問題が発生しないか心配しています。

体育祭など学校行事で  
友達の輪が広がりました。



刈谷田中1年 杵淵紀子さん

最初は、同じ小学校の仲間だけで固まっていたけれども、体育祭など学校行事を契機にして友達の

輪が広がりました。上塩の友達の家まで遊びにいったりしています。私は今、バレーボール部に入っています。毎日練習しています。一年生なのでまだ基礎練習の段階ですが早くレギュラー選手になりたいです。こんど生徒会の運営副委員長に選ばれましたが、私を選んでくれた人の期待に応えるためにも精一杯頑張りたいと思います。



昨年10月に秋葉中学校で開かれた栃尾市PTA研究会。人間性豊かな子どもに育てていくために、学校と家庭でどのように関わっていくかなどについて、4つの分科会に分かれ討議しました。

### 《統一地方選挙投票日》

# 県議選 4月7日 市議選 4月21日

統一地方選挙が四月に全国いっせいに行われます。栃尾市では、次の選挙が予定されていますのでお知らせします。

◇新潟県議会議員一般選挙  
告示日 3月29日(金)  
投票日 4月7日(日)

◇栃尾市議会議員一般選挙  
告示日 4月14日(日)  
投票日 4月21日(日)

議員定数 二十一人

## 立候補を予定されている方 説明会を開催します

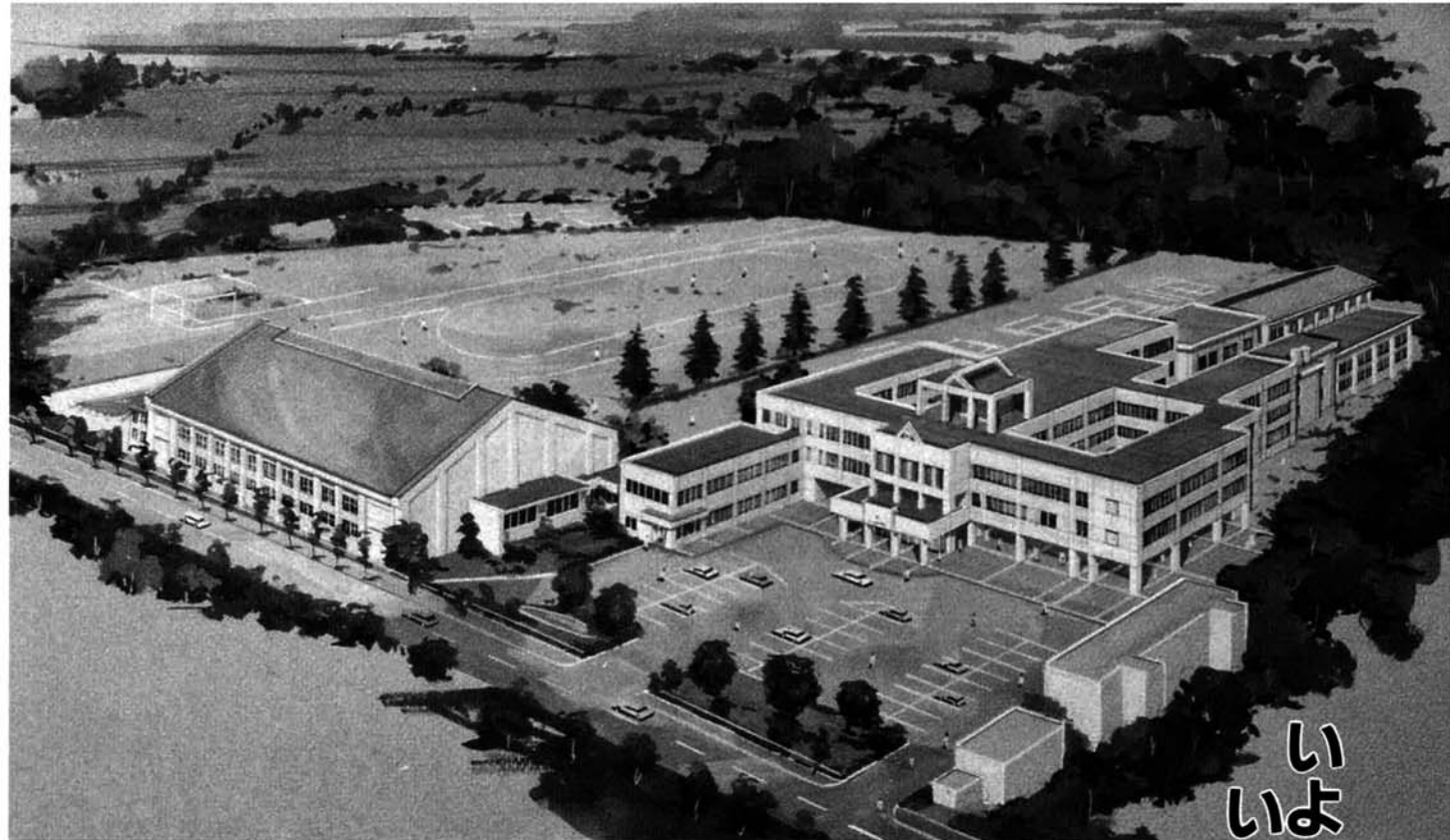
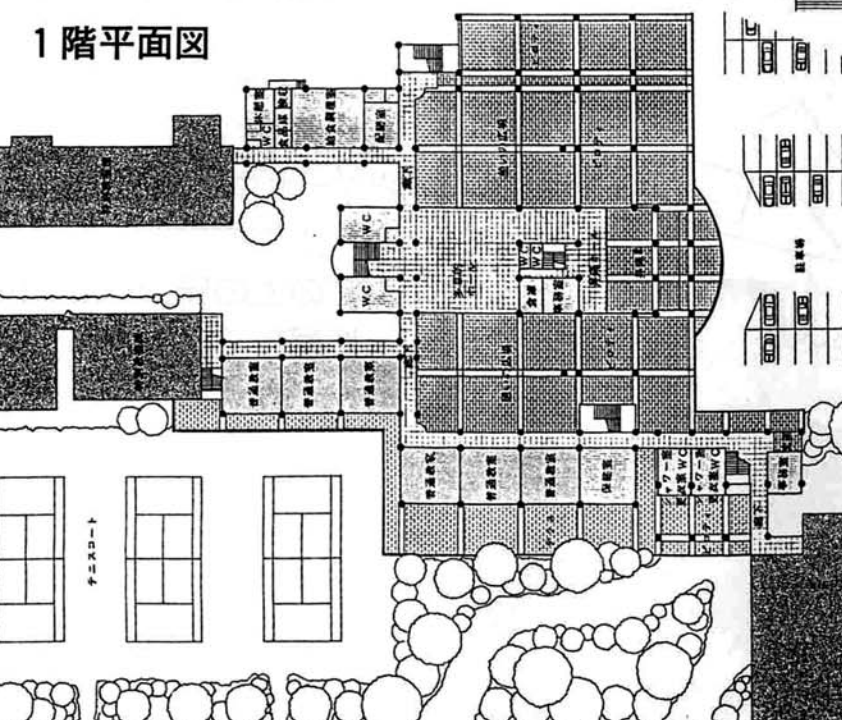
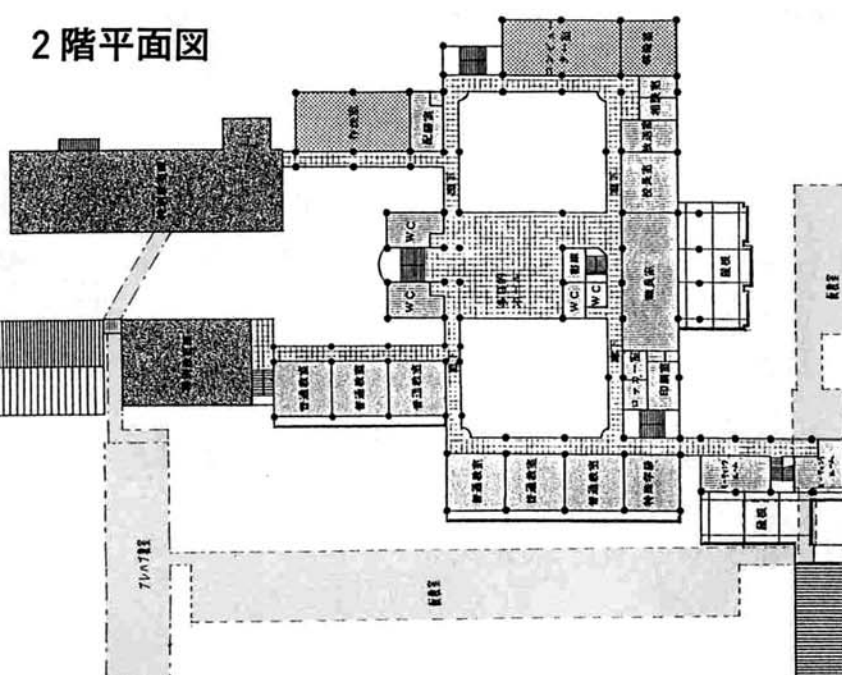
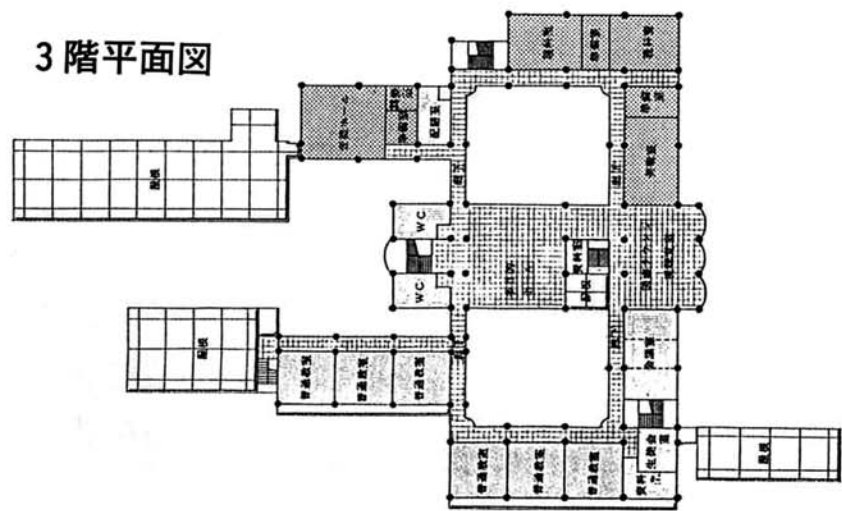
◇新潟県議会議員一般選挙  
・新潟会場 県庁西回廊二階講堂  
3月20日(水)午後1時30分

◇栃尾市議会議員一般選挙  
・長岡会場 長岡市役所四階大会議室  
3月22日(金)午後1時30分

日時 3月20日(水)午後1時30分  
会場 市文化センター大会議室

※ 当日は、立候補の届出に必要な用紙類をお渡しして、その記載方法を説明するとともに、各種選挙公営、選挙運動のあらましなどを説明します。

選挙のお問い合わせは  
**選挙管理委員会へ**  
(市役所3階)  
☎52-2151 内線362



# いよいよ秋葉中学校校舎建設へ

## 完成は平成五年三月の予定

いよいよ待望の秋葉中学校の校舎改築工事に着手します。完成は、平成五年三月の予定です。

統合して二年。刈谷田中学校とともに素晴らしい教育環境が整備されます。秋葉中学校は、現在地での改築であり、通

常の授業や学校行事を行いながらの工事となりますので、多くの制約が生じます。工事期間中は、いろいろなご不便をおかけしますが、栃尾の明日をなう子どもたちの教育環境整備のためご理解とご協力をお願いします。

### ●完成後は1万499㎡に

今回建築する校舎は、鉄筋コンクリート造三階建て延床面積六千八百六平方メートル(うちクラブハウス四百一平方メートル)です。

完成時の総面積は、既存の校舎千三百八十一平方メートル、屋内体育館二千二百五十二平方メートルをあわせ、一万四千三百三十九平方メートルとなります。

### ●計画の基本理念

- ① 教育の場を子どもたちの生活のうつつわとして見、空間にうるおいと豊かさのある環境づくりを目指す
- ② オープンスクール等の新しい教育システムへの対応を考える
- ③ コミュニティスクール(学校開放)への配慮
- ④ 市民に親しまれ使いやすく安全な学校づくり

### ●工事のすすめ方

- ① 今年八月月上旬までに、既存校舎の改築工事とプレハブ校舎の建築を行います。
- ② 七月下旬から八月月上旬に、新校舎にかかる既存校舎の取り壊しを行います。
- ③ 八月月上旬から校舎棟の工事に着工します。
- ④ 二学期から既存改築校舎とプレハブ校舎で授業を行うこととなります。
- ⑤ 平成四年十二月末頃までに校舎棟が完成します。翌年一月から新校舎で授業を行うこととなります。
- ⑥ 平成五年一月にクラブハウスの建築に着手し、三月末に完成します。

### ●工事期間中はご協力を

工事期間中は、既存改築校舎とプレハブ校舎で授業を行うこととなります。また、工事にもなう騒音、車両の出入りなどについては、適切な対策を講じますので、ご理解ご協力をお願いします。

# 平成3年度予算案 現在、3月定例市議会で審議中

平成3年度の予算案が3月6日から開会している3月定例市議会で審議されています。一般会計予算案の総額は91億3000万円。昨年に比べ6億1200万円の増で伸率は7.2%です。予算案が市議会でどのように審議されるのか傍聴してみませんか。議会日程は議会事務局に照会ください。



平成3年度予算案の概要は、2月22日に記者会見して発表しました。

**審議中の一般会計予算案**  
その一部を紹介します  
生活環境▽宅地造成事業二四八二万円▽下水道事業特別会計への繰出三億一八八万円 教育文化▽秋葉中建設六億一九五万円▽奨学

金貸付け四四〇万円▽芸術作品購入二〇〇万円▽地元産米の米飯給食四〇〇万円 社会福祉▽老人家庭奉仕員増員二〇六七万円▽在宅老人デイサービス一八五五万円▽寝たきり老人紙オムツ給付▽福祉タクシー利用助成▽身体障害者家庭奉仕員派遣▽腎機能障害者通院交通費の助成 克雪▽除雪車購入二六〇〇万円▽克雪住宅モデル事業一〇〇〇万円 産業振興▽杜々名水公園整備二億一五九五万円▽北荷頃工業団地造成一億六九九七万円▽農村総合モデル事業四〇八二万円 地域活性化▽ふるさとづくり推進事業補助三八六万円▽花いっぱい▽若者交流事業▽人材育成研修 道路整備▽道路新設改良、都市計画街路等七億二〇八〇万円



消防団は日ごろから出動訓練を重ねています。

消火活動に欠かせない防火水槽を今年度は、九川、吉水、赤谷、泉の4か所に建設しました。これで市内の総数は172か所になりました。また消防団の小型消防ポンプも4台、新しいものに更新しました。さらに水道工事の終わった大野原地区などを含め6か所に消火栓を設置しました。このように身近な防火施設の整備を進めています。

## 防火水槽・小型消防ポンプなど 身近な防火施設を整備

## 今年のそば祭はさらに盛大に 「半蔵金そばの会」に新製粉機



「今年もうまいそばを作りますよ」と会員の皆さん。

毎年、そば祭を開くなど地域で活発な活動を続けている半蔵金そばの会(代表 石丸静代さん)に新しい製粉機、そばこね機などが入りました。これは(財)自治総合センター(宝くじ普及広報事業費)の助成を受けて購入したものです。

## 環境整備

住みよい  
まちづくりを  
進めています

地域で暮らす人みんなが、この栃尾市で快適に生活していただくため、環境の整備を進めています。今回も、そんな事業の中から生活に密着した水道拡張事業、消防施設整備について紹介します。



2月25日の通水式で止水栓を開ける杵洲市長

飲料水の不足する上塩方面への水道拡張事業。このたび大野原地域の工事が完了し、水道の利用が始まりました。また、同時に工事した市営ガスの供給も開始になりました。この水道拡張事業は、来年度も天平、沖布、塩新町、滝之口へ工事を進めることを予定しています。

## 待望の水道が完成

上塩方面への水道拡張事業  
まず、大野原まで工事完了



消火栓につながれたホースから勢よく水が飛び出して。長い間、悩んだ水不足から大野原地区が解放された記念すべき日です。この事業は厚生年金・国民年金積立金の還元融資を受けて行いました。



大野原 酒井イツキ

この大野原は、水の質の悪い所なんです。それで我が家もですが、だいたいの家で何百メートルも離れた山の上の井戸から塩ビのパイプで水を引いていたんです。水道の水は、水圧が強く風呂場、トイレでも気持ちいいですね。これで夏場の水不足も心配しなくてよくなりました。また、同時に入った都市ガスも、プロパンより便利で助かります。

「水道が入ってよかった」



ほぼ完成した花壇のある歩道(栃尾南小前)。実用面だけでなく、通る人の潤いにも配慮した新しい考え方の歩道です。

上の原地区のイメージといったら、だれもが住宅と文教地区と答えるでしょう。小、中学校そして市営、県営のアパートと多数の住宅。この上の原に花壇のある歩道がほぼ完成しました。雪消えまでに花壇の手入れ方法について上の原地区の皆さんと秋葉中学校、栃尾南小学校と話し合って立派な花壇に育てていくことにしています。

この上の原の「花の歩道」を  
栃尾市のシンボルロードに育てていきた

杵洲市長  
「花いっぱい活動を進めることで、潤いのある市民生活が送れることとなります。この上の原に整備した「花の歩道」について、地域の皆さんの協力を得て、素晴らしい花街道に育てていきたいと考えています」  
小林信子さん(とちお企画代表者、写真右)  
「今年も中央公園での市民植栽大会など栃尾を花でいっぱいにする活動を進めていきます。この歩道はそのシンボルになるかもしれません」

上の原「花の歩道」概略図  
現在ほぼ完成していますが、栃尾南小学校から秋葉中学校を経て、市民テニスコート入口付近までの距離です。

市民テニスコート



県知事も出席して開催された県市議会議長の総会

## 県内20市の市議会議長が集合 国などへの要望事項を可決

二月八日、県内二十市の市議会議長が栃尾市に集まり、市議会議長の総会が開かれました。会議には、金子新潟県知事も出席してあいさつを述べました。総会では、国や関係機関へ要望する事項として提出された十議案について審議し、全議案について原案どおり可決しました。可決された要望事項の一部  
○下水道事業の国庫補助範囲の拡大  
○コメ市場開放阻止  
○公立学校施設整備事業の充実強化  
○空き缶等散乱防止と環境保全対策の早期確立について



おばあちゃん、焼きそばおいしいね。雪の上で家族そろって食べると味も一段とよくなります。



▶やきとり、のっぺ汁などうまいものコーナーも、繁盛しました。



「いろいろおいしいようなものがあるなあ」並んだ露店の前の子供たち。

## まちの話題 まちの声

### 大雪の中での遊雪まつり

雪をやっかい者扱いにしないで、大いに楽しもうと開催した「遊雪まつり」。2月23・24日、栃堀の特設広場で実施しました。昨年、一昨年と少雪で中止、今年も雪が少なく準備に苦労していたら、祭り前日からこの冬最高の寒波襲来。でも、こんな雪になんか負けてはいられません。元気な子どもたちを中心に、家族づれがいっぱい訪れ、雪の上の遊びを楽しみました。



「うわっ、こりゃ重い」雪上餅つき大会でチビっ子たちも大きな杵を持ち上げました。



祭りのファイナレは大きいの神への点火

どこだ、どこだ！宝さがしゲームのスタートです。新雪の中に埋められたお菓子はどこにあるのかな。

## 声援ください！守門スキー大会

第50回の守門滑降距離スキー新潟県選手権大会を予定どおり3月17日(日)に開催します。120人以上の参加申込みがありました。大会は、選手だけでなく、観戦する人の声援によって盛り上がります。ぜひ、皆様多数からの観戦をお願いします。  
▶開会式…午前8時30分～栃堀区事務所で ▶距離の部スタート…午前10時 ▶滑降の部スタート…正午

まちの話題まちの声



この冬は、だれも家の中でおとなしく、と思っていたら総合体育館から「何番、第二ゲート通過」という元気な声が聞こえてきました。ゲートボールの練習試合でした。市内に二十五、三十あるというチームが時間を調整しあって、この冬の間も練習しているのだそうです。そして、この三月中旬に

## 体育館ゲートボール場が「大繁盛」

雪になんか負けてません！



中央公園に設置された大標語看板。高さ8.5m、幅1.7mという大きなもの。工事費用は150万円だったそうです。この裏面には「水と緑と織物のまち とちお」の文字が入り栃尾のPRに大いに役立ちそうです。

した。そしてもう一方には、栃尾の将来を担う青少年の健全育成について呼び掛ける標語を入れられました。ロータリークラブには、青少年

年委員会という組織があり、青少年の健全育成についても取り組んでいるのです。

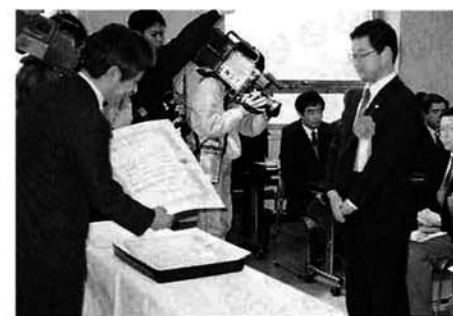


ロータリークラブ会長 磯部 晴雄さん  
この大標語看板の設置は、栃尾

中央公園に大きな標語看板ができたのをご存知ですか。栃尾ロータリークラブが設置し、市に寄贈いただいたものです。

## 栃尾ロータリークラブが大標語看板

市のPRと青少年の健全育成を呼びかけ



表彰を受ける下堰出子ども会育成会長の坂内保さん(2月6日、新潟県庁で)



子どもの人数は少ないけど、精一杯活動していきたいとう吹谷の子ども会育成会の皆さん。

## 日ごろの環境美化活動が認められ 二つの子ども会育成会が県知事表彰に

このたび、下堰出と吹谷の二つの子ども会育成会が、県知事表彰を受けました。これは、地域の神社など公共施設の清掃活動や、空き缶拾いなど道路美化運動を続け

てきたことが認められたものです。栃尾市は「清掃宣言都市」です。住み良い環境を守るため、みんなで考え、行動していきましょう。

## 85歳の現役選手です



高橋ヒデさん(原町写真右) 11月で85歳になります。栃尾でゲートボールの始まった最初の頃からやっています。おかげで体に悪い所はありません。三度の飯を一回減らしたとしてもやりたいです。



**グループ紹介**  
ひつ  
**若さを保つ秘訣は**  
**ダンスです**  
社交ダンス愛好者グループ  
コスモスの会



会の代表者  
山井光男 氏  
(新 町)

今度、会の代表者になりましたが、私は途中から入会したメンバーです。この会ができたのは十一年くらい前のことです。初期の頃の練習会場は、取り壊されましたが本町にあった元の市公民館の二階の会議室だそうです。  
このグループの名前「コスモスの会」は、コスモスの花が咲くころに会ができたこと、可憐に咲いて、根も強く張って風に吹かれてもビクともしない、ということからきているのだと聞きました。

練習会をしています。毎日新しい足の運び方の指導をしていただいていますので、一回休んだら次回が大変です。だから続けていくには、休まず毎週練習会に出る事なんです。そして、体力も上級になるほど使うようになります。体全体を片足で支えることもありますから。だから健康維持の面でも効果があると思います。  
指導には、見附からおいでいただいているのですが、年一回この指導者が教えている他の四団体とバスで合同旅行に出掛け、ダンスの交流をしています。  
見附市では、市内の社交ダンス愛好グループが集まり、市ダンス連盟を結成したそうです。練習場所の確保や市民の社交ダンスへの意識を高める活動をしています。

**栃尾の自然をたずねて ②③**  
「悪いけど、ほくらが生きてくにはサクラの芽が必要なんだ」  
**ウソ**  
(アトリ科)



先日、文化センター裏のサクラの木に、スズメよりちよっと大きいくらいの野鳥が何羽も集まっていた。それぞれ、枝先の芽をつついて一心に食べています。双眼鏡でのぞくと、ずんぐりした灰色の体、太くて短いくちばし、黒色の頭と羽が見分けられました。そして特に、ほおから首にかけての淡いピンク色が目立ちます。これが、ウソの雄です。雌の方は、ピンク色がなく、胸や腹が茶色で地味な感じ。ウソの鳴く音は、フイーフイーという口笛に似たものです。そして、この事から変わった名前がつけられたのです。(江戸時代、口笛を「ウソ」と言っていたそうです。また、漢字では、「鶯」と書きます。)

ウソは、大半が留鳥で、山林の樹木の芽や種子を食べて生活しています。ただ時折、春先のこの時期、サクラの若芽を食べる「害鳥」として新聞などに登場することがあります。とりわけ、サクラの景勝地では、嫌われているようです。  
アトリ・カワラヒワ・ベニマシロ・イカル等近隣で見られるアトリ科の仲間、みな色鮮やかな姿をしており、何よりも堅い木の実に平気で砕く丈夫なくちばしを持っています。その中で、サクラの芽を餌にするため、ウソだけが話題になるのは困ったことですが、厳しい冬に立ち向かって懸命に生きています。免じて許してやりましょう。  
(写真と文 市教育センター 長谷川 洋)

**住民基本健康診査の申込は済みでしたか**  
先ごろ各家庭に配布しました住民基本健康診査の申込用紙、もう提出いただけましたでしょうか。まだの方は大至急、市役所保健衛生課に届けてください。保健衛生課 ☎52局五八三六

**お知らせ**  
**ページ**

**今月の税金**  
納期 4月1日

- ▶ 国民健康保険税
- ▶ 国民年金保険料

**献 血**

3月22日(金)  
4月3日(水)  
4月16日(火)

10:00~12:30  
13:30~15:30

市民会館

**中学生の税の標語入選作品**

**もう少し目を向けてみよう身近な税に**

刈谷田中学校3年 蔵本千春 氏

**成人式の案内状は**  
3月中にお届けします

新しく成人となられた皆さんを祝福する「栃尾市成人式」をこしは、4月28日(日)に開催します。該当となる人には、3月中に案内状を送付します。もし、届かない場合は教育委員会社会教育課に連絡ください。

**固定資産課税台帳の縦覧**  
今年4月6日~25日

土地、家屋、償却資産など平成三年度の固定資産課税台帳を次の期間、縦覧します。課税内容の確認をしてください。

**縦覧期間** 4月6日~25日  
**縦覧場所** 市税務課  
**縦覧できる人** ○固定資産税の所有者およびその家族 ○代理権のある代理人か納税管理人

**軽自動車の廃車・譲渡は**  
3月30日までに届け出を

オートバイ、耕うん機、軽自動車などへの軽自動車税は、4月1日現在の所有者に課税されます。このため、すでに廃車していたり、他人に譲渡したがまだ手続きしていない場合は、3月30日(日)までに市税務課に届け出をしてください。

**国民年金 保険料の納め忘れは?**

国民年金加入者の皆さん、保険料の納付忘れはありませんか。まだ納めていない人は早めに納入を。「ほんのわずかな未納なんて」と思っていると次のような不都合が発生します。万一、病気や障害者になったときや、不幸にして母子家庭となったときに生活の支えとして支給される障害基礎年金や遺族基礎年金が受けられなくなり

**税金の確定申告と納税は3月15日まで**

ます。さらに未納期間が長くなると、将来、老齢基礎年金までも受けられなくなります。  
国民年金保険料の納付は、老後や不慮の事故に対する備えとなるほか、福祉施設への融資によって地域住民の福祉向上にも役立っています。

**問い合わせ** 市民課国民年金係 ☎52局五八三五  
**■税の作文、全国審査の結果**  
全国納税貯蓄組合主催の税の作文募集で新潟県知事賞となった川上美穂子さん(秋葉中)の作品は全国審査で佳作に入賞しました。

お忘れなく  
**所得税の確定申告と納税は3月15日まで**

**私と図書館**

図書館にはいろいろな本があります。物語や、童話、昔話、そしてかみしばい。子どもから、大人まで楽しめる本がいっぱいあります。図書館は、私たちの友達です。図書館は、いろいろなお話しを知っていて、それをおしえてくれるのです。

金 町  
吉田絵里 氏  
(栃尾東小学校3年)

私はいま、「友だちこっこもわるくない」という本がとてすきです。イヌのイヌヤマワタロウと、タヌキのタヌキチという動物の主人公がでてくるお話です。でも私はたまに思います。「なんで、しゃべる人がいるんだろう」と。ちゃんと図書館のきまりを守ってほしいと思います。なぜなら、ほかの人たちも本を読んでいるから、その人たちのじまになるからです。これからも、いろいろな本を読んだり、勉強したりしつと図書館をりようしたいと思っています。

**新刊紹介**  
市公民館図書室

- 〈小説・文学〉**  
異説忠臣蔵／荒川法勝、窓のそばで／竹下文字、呪医／西村寿行、泥棒に手を出すな／赤川次郎、パリ発殺人列車／西村京太郎、明日なき者への供花／森村誠一、愛こそがすべて／柴田ふみ、
- 〈芸術・娯楽〉**  
女の山歩き山登り／小倉薫子、もう金メダルはいらない／石川泰司、母に捧げるバラード／武田鉄矢、パラグライダー／高橋和之、一勝二敗の勝者論／関根潤三、
- 〈知識・教養〉**  
寂聴観音経／瀬戸内寂聴、生活文化歳事史／半澤敏郎、図説日本の妖怪／近藤雅樹、ガン時代の食卓革命／西岡一、水を飲む健康法／川畑愛義、新潟県織物史／土田邦彦、自衛隊は何をしてきたのか?／前田哲男、タバコ病Q&A／渡辺文学、言葉は「人間」をつくる／鈴木健二、
- 〈生活・実用〉**  
わたしのお弁当劇場／佐野英子、体によい家、悪い家／吉川翠、いち・に・のお産／グループ納言、これからは田舎暮らしがおいしい／吉津耕一、卵食べ方上手は不安知らず／東畑朝子、おいしい魚の話／渡辺文雄

求人・求職コーナー

〈問い合わせ〉長岡公共職業安定所 栃尾分室(☎52局2333番)

最近の求人・求職情報をお知らせします。すでに決定済みのこともありますので、面接を希望する場合や情報内容の詳細については、職安栃尾分室紹介係におたずねください。

求人情報 (3年2月20日現在)

Table with 10 columns: 整理番号, 求人職種, 事業内容, 勤務地, 性別, 求人数, 年齢, 賃金, 勤務時間, 備考. Contains 30 job listings.

求職情報 (3年2月20日現在)

Table with 10 columns: 整理番号, 希望職種, 性別, 年齢, 経験・技能, 免許・資格, 賃金(手取り月収), 備考. Contains 10 job listings.

制度を利用ください 学用品費を援助 経済的に困っておられる家庭に...

奨励金を支給します 中高年齢労働者の資格取得に 奨励金を支給します...

技能検定試験・技能五輪 地方大会への挑戦を 技能検定とは、技能者の技能習得...

活用ください 克雪住宅への補助金制度 市は、克雪住宅の普及を進めるため...

九が4月11日から15日まで新潟西港の山の下ふ頭に寄港し、次の二日間、一般公開します...

お知らせページ



「雪下ろしはもうイヤ」市民の関心は高い。(昨年の会場)

雪に強い住宅づくり 市は、冬でも住み良い環境づくりのために、雪にも負けない克雪住宅の普及に取り組んでいます...

雪国アメニティフェア開催

3月23-24日

危険な作業です。しかし、現在、すでにこの屋根雪処理の苦勞から解放された、快適な冬の生活が送られる各種克雪住宅が開発されています...



酒井与喜夫氏 (㈱酒井無糖代表取締役)

テーマ「雪を占う・カマキリの予測を行って。自然界の生物と雪の関わりについて語ります。



五十嵐由利子氏 (新潟大学教育学部助教授)

テーマ「雪国の居住環境」 積雪地域の住宅と住様式、住宅の温熱環境について研究している...

講師の紹介 豊かな冬の生活のための講演会

防災手帳

便利さの影に火災の危険 指一本で点火する 最近の石油ストーブは、ずいぶん便利になり、点火も指一本で行うことができます...



# とちお おしらせ版

平成3年 3,25

発行 新潟県栃尾市長 編集 栃尾市総務課 ☎ 0258 (52) 5815

## 「まず防火」 栃尾市民の合言葉 4月1日～7日 春の 火災予防運動



火災の発生しやすい春を迎えました。4月1日から7日まで、新潟県内一斉に春の火災予防運動を展開します。

栃尾市でも、「まず防火、栃尾市民の合言葉」の標語のもと、市民皆が防火意識を再度確認していただく運動を展開します。

**防火運動の重点目標**

万一の火災発生を防止するため、特に次の点に注意をしていきます。

① 身体が不自由な人の安全対策を進めよう。  
寝たきり、一人暮らしの高齢者、身体が不自由な人が火災で死亡する例が増加中です。就寝場所の点検や、近所への緊急時の連絡方法について確認してみましょう。

② 家庭内で今一度「火の用心」の確認を。  
天ぷら鍋からの出火など家庭内には火災の危険性がいっぱいあります。調理中にその場を離れるときは、必ず火を消す習慣づけを。また、消火器の使い方、消防署への連絡

方法の確認をお願いします。

③ 風呂のボイラーや電気製品は点検を受けて安全使用を。  
燃焼機器は、専門的知識を持つ点検資格者から定期的に点検してもらいましょう。また、不適切な電気製品の使用も出火の原因になります。ときどき点検と整備をしましょう。

④ 地域ぐるみの防火対策を推進していきましょう。  
仕事の都合などで、日中の不在者の多い地域では、婦人防火クラブや自衛消防組織の結成を検討してみましょう。

⑤ 家庭用の防災用品の使用を推進しましょう。  
消火器など、初期消火用具を備えつけましょう。また、特に高齢者や乳幼児のおられる家庭では、防災加工したカーテンなど防災加工した家庭用品を使用しましょう。

**火災予防運動  
期間中のおもな活動**

▽消防車による防火パレードを実施

▽幼年消防クラブ員による街頭キャンペーンを行います。

▽地元の消防団員が皆様の家庭に実施します。

「ガスのホースにひび割れが！ 危険がいっぱい」

### 昨年の一般家庭防火点検結果

昨年、各地区の消防団員が皆様の家庭を防火点検に訪問しました。その結果、特に目についた要注意の項目をお伝えします。

- 煙突の立ち上がり不足：屋根の上になくとも60センチは立ち上がりが必要です。ちよつと点検してみてください。
- 灯油の貯蔵方法の不達：一定量以上の灯油は家庭で保管できません。また、貯蔵タンクは家屋から離して設置しなければなりません。
- ガス器具の点検不良：ガスコンロの周囲に燃えやすい物があるとか、ホースにひび割れが発生しているものがありました。定期的に点検が必要です。

その他、電気のタコ足配線、ストーブの上での衣類乾燥など危険な状況が見られました。

### 鳴らします サイレン 鐘

消防の  
4月1日 朝8時30分

### 山火事にご用心

これからの季節は、山菜採りなどで山に入るようになりますが、春先は非常に乾燥していて、山火事が発生しやすくなっています。ぜひ次の点に注意して山火事の発生を防ぎましょう。

- 枯れ草のある場所での、たき火は禁物。
- たばこの吸い殻は完全に消して車の窓からの投げ捨てなど、もつてのほかです。
- 風のあるとき、乾燥状態の日はたき火、火入れは止めましょう。(火入れをするときは、許可が必要です)
- たき火の後には、完全に消火したことを確認してください。

**燃やすまい  
地球を守る豊かな緑**

## 栃尾市の未来を担う人材の育成に 奨学金貸与制度 4月からスタート

地域が活性化していくには、まずそれをリードしていく人材が欠かせません。市は栃尾市の将来を担う人材の育成のため、4月から新たに奨学金貸与制度をスタートさせます。この制度では、無利子で奨学金を貸与し、さらに卒業後栃尾市に定住された場合には、奨学金の返還を免除します。ぜひ、活用ください。

この制度は、勉学の意欲がありながら経済的理由により修学が困難な人に対し、学費を貸与するものです。これにより、有能な人材を育成し、さらに市内定住を促進することを目的としています。

奨学金を受けることのできる人

- 高校、高等専門学校、専修学校、大学（短大含む）に在学する人で、次の条件に該当する人としします。
- 本市に3年以上居住している世帯の子弟であること
- 学業成績が優秀と認められる人
- 経済的な理由により学資の支出が困難な人

奨学金の額

- 高校（市内）：五千元
- 高校（市外）：一万元
- 高等専門学校：一万五千元
- 専修学校：……二万円

が困難な人が奨学金の額は次のとおりです。

月額の奨学金は次のとおりです。

- 高校（市内）：五千元
- 高校（市外）：一万元
- 高等専門学校：一万五千元
- 専修学校：……二万円

○ 大学（短大含む）：三万円

奨学金の返済方法

- 奨学金には利息をつけません。
- 貸与期間終了後六か月を経過した後八年以内に返済。
- 学校卒業後栃尾市に住み、市内就職した場合は、その期間中の奨学金の返済を免除します。

奨学金貸与の申請方法

- 4月末日までに市役所3階総務課に申請してください。
- 申請には、出身学校又は在学する学校長の推せん書、世帯全員の住民票、医師の診断書、前年の世帯所得証明書及び納税証明書提出してください。
- 問い合わせ 用紙類は総務課に用意してあります。詳しくは総務課庶務係に問い合わせください。

☎ 52局五八一五

明るい家庭づくり入選標語  
おとうさん おかあさん 楽しく話せる ぼくの家  
青木 学さん 栃尾南小学校2年

### 乳幼児健診

会場 ▶ 保健福祉センター  
時間 ▶ 午後1時までに集合

- ◎ 4か月児・7か月児健診には、筆記用具を持参してください。
- ◎ 1歳6か月児・3歳児健診・2歳児歯科健診には、お子さんの歯ブラシを持参ください。（3月13日（健診前に歯を磨くこと））
- ◎ 3歳児健診では尿検査を実施し、さらに4月から視力、聴力の検査を新たに加えます。この検査のため地区の母子推進員が事前にアンケート等を配布に訪問します。

※母子手帳を忘れずに持参してください。

健診名	月日	対象者生年月
4か月児健診	4月9日(火)	2年12月生まれ
7か月児健診	4月12日(金)	2年9月生まれ
1歳6か月児健診	4月11日(木)	元年10月生まれ
2歳児歯科健診	4月18日(水)	元年4月生まれ
3歳児健診	4月10日(水)	62年11月生まれ

### 母親教室〈後期〉

月日	会場	時間	対象者
4月2日(火)	文化センター 学習室 (2階)	午後1時 4時30分	5月・6月に 出産予定 の人

### 総合健康相談

◎赤ちゃんのことからお年寄りのことまで、健康について相談のある人は、おいでください。

相談担当者 ▶ 医師、保健婦、栄養士

月日	会場	時間
4月23日(火)	保健福祉センター	午後1時～2時

### 予防接種

会場 ▶ 市民会館  
時間 ▶ 午後1時30分～2時

◎麻疹は、午後1時10分までに集合ください。

※母子手帳を忘れずに持参してください。

※問診票は、必ず記入してきてください。

種類	月日	対象者生年月
麻疹	4月4日(木)	元・4～元・6
三種混合1期1回目	4月11日(木)	63・9～元・3
麻疹	4月12日(金)	元・7～元・9

市のようす 2月末現在 人口 28,544人 男 14,059人 女 14,485人 世帯数 7,331

### 大切な親子の遊びの教室

遊びは、子どもの発育にとって重要な要素。親子でいきいき遊ぶことのできる遊びの教室を開催します。日ごろ、子どもと遊ぶ時間の少ない人や、子どもとの関わりが不安のある人は、ぜひ参加を。開催日 4月19日(金)から来月3月まで12回開催。時間は午前9時30分から11時まで。会場は保健福祉センター。

対象 一歳六か月から三歳くらいまでの子どもがいる人。親子で参加ください。

参加申込 4月17日までに保健衛生課保健指導係に電話ください。

☎ 52局五八三六

### 楽しく参加して 機能回復訓練を ふれあいハビリ教室

市と社会福祉協議会の共催で楽しみながら機能回復訓練ができるハビリ教室を開催します。

参加いただきたい人 脳卒中後遺症などで体の運動機能に障害があり、お医者さんから機能回復訓練を勧められている人。

実施時期等 5月から来月3月まで。午前10時～午後3時。会場は栃尾病院または吉水皆楽荘。

内容 手芸やレクリエーション、昼食会、体操など。ボランティアの人との楽しい時間で機能回復を進めます。

参加申込 4月20日までに保健衛生課に。医師の意見書を添付。

その他 教室参加は原則として各自から通所願いますが、送迎用の車も用意します。昼食は持参。問い合わせ 保健衛生課予防衛生係 ☎ 52局五八三六

交通事故 2月累計 2件 11件 死者 0人 0人 傷者 2人 14人 ~新入学児童に特に注意を~

# 福祉

## ふれあいの心があふれるまちに

### 4月1日から新サービスがスタートします

新年度から栃尾市の福祉事業がさらに充実します。高齢者や障害者宅を訪問するホームヘルパーの増員、そして寝たきり老人への紙オムツ支給、福祉タクシー制度やじん臓機能障害者への通院費補助など新制度がスタートします。さらにもっと特別養護老人ホームが完成し、高齢者への福祉が一層充実します。

#### 寝たきり老人に紙オムツを支給します

家庭内で寝たきり老人の介護を行うことは、精神的にも肉体的にも、そして経済的にも大変な負担です。こうした介護にあたる人の負担の軽減を目的に新年度から、寝たきり老人への紙オムツの支給事業を開始します。

紙オムツを支給する65歳以上の人で、次の条件の該当者

- 起居動作が困難なため、六か月以上にわたって常時寝たきりの状態にあり、他人の介護がなくては排便できないためオムツを使用している人。(病院、老人ホーム等への入院、入所者は除く)
- 前記の他、生活状況により紙オムツを支給する必要があると市長が認められた人。

紙オムツ支給の申請 市福祉事務所 所援課・高齢福祉係に申請を。 ☎52局五八四六

#### 増額しました 寝たきり老人見舞金

市は、自宅で寝たきり状態の高齢者に見舞金を贈る「栃尾市寝たきり老人見舞金給付条例」を制定しています。新年度からこの見舞金を年額一万円から二万円に増額します。

#### 見舞金の給付対象者

市内居住の65歳以上の寝たきりの人で、特別児童扶養手当等の支給に関する法律による福祉手当、年金額、所得額の制限により支給されていない人をいいます。栃尾市内に約百人の対象者がいます。

#### 福祉タクシー 料金助成制度スタート

心身に障害を持たれる人が社会参加するためには、タクシー等を利用することとなり、その経済的負担もかさねています。そうしたことが原因で、家庭内にとじこもりがちになり、社会参加の意欲をなくしているともいわれています。市は、心身に障害を持たれる人の社会参加意欲の向上と福祉の増進を目的に、タクシー利用料金の助成制度を開始します。

#### 助成の対象者

市内に居住する人で次の事項に該当する人。

- 身体障害者手帳の交付を受けた人で一級、二級該当者、および三級のうち視覚、肢体、上下肢、下肢、体幹不自由および内部障害者。
- 療育手帳の交付を受けている人で、障害の程度が重度Aと判定された人。

## 家庭介護の援助にあなただの力を。ホームヘルパーを募集

健康で明るく、ボランティア精神に富んだ皆さんに期待しています。特別養護老人ホームの建設など福祉施設の整備とともに、家庭において介護を受けている人への援助体制も大きく拡充します。

これまでの老人家庭奉仕員の制度を拡充し、身体、心身に障害を持たれる人の家庭へも、訪問して介護の援助をします。

#### ホームヘルパーを募集します

サービスの拡充のため家庭奉仕員(ホームヘルパー)を大幅に増員することにし、現在その募集をしています。

#### 業務の内容

日常生活を営むのに援助を必要とする高齢者、身体、心身障害者の家庭を訪問し、入浴介護、家事や身の回りの世話など、生活上の手助け役として活動していただくものです。

#### 勤務時間・待遇

午前8時30分～午後5時15分まで。日給五千元。募集する人の条件 常勤の可能な人。栃尾市内に住所があり、昭和21年4月1日から昭和44年4月2日までに生まれた人。

#### 募集期間

4月1日から15日まで。

#### 応募方法

市福祉事務所(新栄町の保健福祉センター内)へ。履歴書(市販のもの)と福祉事務所窓口に用意します申込書に記入して提出してください。

#### 選考方法

面接試験で選考。その期日は応募者に後日通知します。

#### 問い合わせ

市福祉事務所福祉係 ☎52局五八四六

#### じん臓機能障害者の通院費用を助成

じん臓機能に障害を持たれる人は、週に必ず数回、病院に通院して、血液透析の処置を受けなければなりません。このため通院費用など経済的負担もかなりなものと なっています。市は、この経済的負担の軽減を図るため、通院費用を助成する制度を4月1日からスタートさせます。

#### 通院費の助成額

- 月11回以上通院：月額五千元
- 月7～10回通院：月額三千元
- 月4～6回通院：月額千五百円

#### 助成の申請

じん臓機能障害のため、血液透析に通院している人は、市福祉事務所に申請をしてください。

## 4月1日から「環境クリーンセンター」が業務開始

### ごみの処理方法が変わります

#### 問い合わせ

三月末まで 保健衛生課  
四月一日から 環境衛生課 ☎52-2151(代表)

4月1日から新しいごみ焼却施設「栃尾市環境クリーンセンター」が業務を開始し、ごみ処理能力が大幅アップします。これにあわせ、新しく環境衛生課を設置し、ごみ処理など環境美化の事業を担当します。また、環境保全の面から比礼の埋立処分地には可燃物、産業廃棄物の搬入は不許可とするに定めました。協力をお願いします。

### 一般家庭の皆様へ

4月1日から危険物の収集業務を再開します。また、ごみ収集日が降雪期間中変更になっていた地区については、従前の収集日に戻ります(一部の地区を除く)。

なお、個人で比礼のごみ埋め立て処分地に搬入する場合、燃えるごみの持ち込みはできません。燃えるごみは、環境クリーンセンターに搬入してください。

また、粗大ごみの回収を春と秋の2回実施することを予定しています。

### 事業主の皆様へ

4月1日からこれまでの産業廃棄物に加え、商業活動などすべての事業活動から発生するごみの処理について、手数料を納入していただくことになりました。

比礼の埋め立て処分地に搬入可能な危険物を除くすべてのごみは、すべて環境クリーンセンターに搬入してください。

- ▽営業活動から発生するごみを、ごみ集積所に出すことはできません。
- ▽環境クリーンセンターの受付時間  
平日：午前8時30分～午後4時30分  
土曜日：午前8時30分～正午  
日曜と祭日は業務しません
- ▽繊維ごみは、検原の旧ごみ焼却場で処理します。…産業廃棄物は、法律において自らの責任で適正に処理することが義務づけられています。市は旧施設を利用して

#### 埋立処分地へ搬入できない物

次のような産業廃棄物は搬入できません。

- 建材廃材(土砂、コンクリート、瓦、家の柱、トタン、鉄くず等)
- 金属くず、廃プラスチック類
- タイヤ、発泡スチロール、合成樹脂建材など
- 廃油・化学製品の容器、農業用ビニールなど
- ガラス繊維、放射性有害物
- 市外で発生したすべてのごみ
- その他、市で指定するもの

#### その他の取り扱い

- 営業活動により発生する不燃物のうち、ジュースの空き缶、ビン類、ガラス屑等は埋立処分地へ搬入できません。
- 木箱、ダンボール、発泡スチロール、木屑(長さ2メートル以下、直径12センチ以下に限る)は、環境クリーンセンターに搬入されれば、受け付けて処理します。

#### 平成3年度水田農業確立対策転作等目標面積配分についての追加説明

農家の皆さんに、3月1日付で市長名と集荷業者の連名で「平成3年度水田農業確立対策転作等目標面積配分」について通知いたしました。その際に、それぞれが取り引きされている以外の業者名も記載されていたため、まぎらわしさを感じたとの指摘がありました。そのことについてお詫び申し上げます。転作の取扱いについては、今までと変わったところはなく、集荷業者である米穀商の藤崎徳幸さんと栃尾市農協とに取りまとめでいただくものです。ご協力をお願いします。

## 春です。スポーツ教室が始まります

参加申込は、市総合体育館 ☎52-5571

#### 健康 & 体力測定会

参加者大募集  
ミスさくらまつり

4月27日(日)の夕方から「栗山沢しだれ桜まつり」が開催されます。春風にゆれる花びらの下、住民総出演の演奏会、うまいものコーナーなど楽しさいっぱいの祭りです。現在、しだれ桜まつり会場で実施するミスさくらまつりコンテストへの参加者を募集中。豪華旅行券などを進呈します。4月24日までに市農協栗山沢出張所(☎58局二五八九)か、観光物産コーナーはくもに、市商工観光課へ。

#### 参加者大募集

4月27日(日)の夕方から「栗山沢しだれ桜まつり」が開催されます。春風にゆれる花びらの下、住民総出演の演奏会、うまいものコーナーなど楽しさいっぱいの祭りです。現在、しだれ桜まつり会場で実施するミスさくらまつりコンテストへの参加者を募集中。豪華旅行券などを進呈します。4月24日までに市農協栗山沢出張所(☎58局二五八九)か、観光物産コーナーはくもに、市商工観光課へ。

#### ソフトボール教室

ナイターの下で思いきりバットを振る。女性を対象にストレス解消と健康美人になれる教室です。開催日 4月16日から毎週火曜の計10回開催。時間は夜7時30分～9時30分

#### 会場

栃尾高校グラウンド

#### 対象

18歳以上の女性

#### 参加申込

4月12日まで



# 4月から大きく変わります 国民年金

新しい制度で私たちの生活を  
バックアップします

私たちの老後の暮らしを支える国民年金制度が、昭和36年に発足してから今年でちょうど30年になります。

今年4月から制度が改正されて、20歳の誕生日を過ぎた学生の皆さんは、すべて国民年金に必ず加入しなければなりません。また、国民年金に加入している自営業の方々の老後の生活をより豊にするため、基礎年金の上乗せ年金である「国民年金基金制度」が実施されることとなります。

## 20歳以上の学生はすべて国民年金に加入 障害など万一の事故にも対応

すべての国民が公的年金制度に加入して、老後、障害などとなった際に、年金による所得保障を受けることができる……。これが国民年金の考えです。



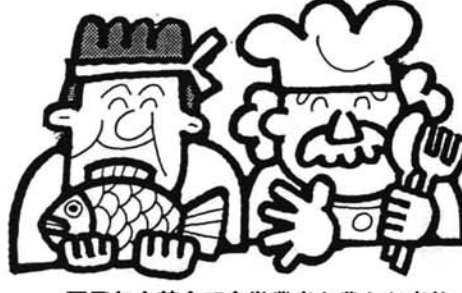
これまで学生の皆さんについては、国民年金への加入が任意とされてきました。このため、加入していない間に障害者となるなどの事故に遭っても、障害年金などを受けることができませんでした。そこで、今年4月からは、20歳以上の学生の皆さんも、すべて国民年金に加入するよう制度が改正されました。これにより、20歳

20歳になった国民年金に加入して、満額の年金支給されることになり、障害基礎年金が支給されることになり、障害者となった場合には、国民年金の全加入者に給付される老齢基礎年金は、20歳から60歳に達するまでの間、公的年金制度に加入して、満額の年金が支給されるよう設計されています。これまでは、学生の皆さんが卒業後に

## 自営業の方の老後をより豊かに 国民年金基金制度

今年4月から、国民年金基金制度が創設されます。これは自営業の方々、ゆとりある老後の生活を送ることができるよう設計されたものです。サラリーマンとのバランスを考え、老後の所得保障である基礎年金の「上乗せ年金」の制度がスタートします。

加入できる人：20歳以上60歳未満の国民年金第1号被保険者（自営業者、自由業者等、またその配偶者を対象とします。なお、国民



国民年金基金で自営業も豊かな老後

年金の保険料免除者、農業者年金の被保険者は加入できません。年金給付の種類：年金は大きく分けて、生涯受けられる「終身年金」と、一定期間受けられる「確定年金」の二種類があります。さらにボーナス給付の有無など全部で六つの型に分かれています。

掛金：一口当たりの掛金は、加入時の年齢により異なり、若い人ほど安くなります。（例、20歳なら二千八百五十円、35歳六千九百円）税の優遇：掛金は所得税の社会保険料控除の対象となり、月額六万八千円まで控除が認められます。

## 保険料の免除制度

国民年金は、加入されている皆さんが、毎月の保険料を納入することによって将来年金を受給できる仕組みになっています。しかし、なんらかの事情でどうしても保険料を納めることができなくなる場合も予想されます。そのため国民年金制度では、保険料の免除制度を設けています。

- ① 市民税が課税されていないとき
- ② 失業して収入のないとき
- ③ 火災、風水害等で被害を受けた
- ④ 医療費等の出費で家計が苦しい

老齢福祉年金を受給している皆さん、平成3年から国民年金証書の提出が、4月と8月の年2回となりました。今までは、年1回、8月に国民年金証書を提出いただき、1年分の年金額を記入して年金を支払ってきました。

4月期分（12月～3月分）の老齢福祉年金を受け取りましたら、国民年金証書をそれぞれの郵便局の窓口へ提出してください。

## 子どもたちは、 国や社会の「宝」です 健やかに育てるために 児童手当



未来を担う子どもたちを健やかに育てていくため、養育をしている人に手当を支給するのが児童手当制度です。この制度は、国、地方公共団体、事業主の三者がその費用を分担して運営しています。

児童手当は、日本国内に住所を有する人が、次の条件に該当するとき、二人目の子どもから支給されます。支給する期間は、小学校に入学するまでです。

児童手当の受給者となるには、所得金額が一定以下であることが条件です。詳しい金額は、国民年金係に照会ください。

められ、現に就学していない児童が含まれます。児童手当は年三回に分けて支給もについては、月額二千五百円、三人目以降の子どもについては、一人につき月額五千円です。

学用品費を援助します  
受付期間 4月1日～25日

心の悩み相談ください  
精神保健相談

献血に協力ありがとうございます  
功労者を表彰しました

学用品費を援助します  
受付期間 4月1日～25日

心の悩み相談ください  
精神保健相談

献血に協力ありがとうございます  
功労者を表彰しました

## 国民年金保険料4月から9,000円に。有利な前納は4月30日まで受け付け

納付区分 保険料の種類	前納による割引額	
	毎月納付の場合 (A)	前納の場合 (B)
定額保険料	9,000円×12月 =108,000円	105,390円
付加保険料	400円×12月 =4,800円	4,680円
		割引額 (A)-(B)
		2,610円
		120円

国民年金の保険料が4月から月額九千円（改訂前八千四百円）になります。ただし、付加保険料の四百円は変更ありません。国民年金は、加入者の皆さんが老齢となったときに年金を支給し、生活の安定を図ることが第一の目的です。そのためには将来も年金水準を一定に保つていく必要があります。今回の改訂は、国民年金制度を健全に運営していくために必要なものです。国民年金加入者の皆さんのご理解をお願いします。