

わたしの好きな風景 (6)



小貫の羽黒神社は、文化財の宝庫です。社殿の彫刻所蔵する獅子頭、境内の大げやき、かしの木が市の文化財です。

今回は、このうち耳がよく聞こえるようにと信仰されているげやきをテーマにしました。あなたの好きな風景を写真で紹介いたします。描くのは、新町の河井清六さんです。



紹介者



一之貝 手まり製作者 名見耶チル (69)

羽黒神社の境内にある大げやきの根元が、がらんとなくなっている。ここに正倉様という耳の神様がまつられています。私は、十四歳くらいの時に耳が聞こえにくくなり、それ以来

ここにお参りに行っています。石に穴を開けたものや、お汁茶碗の底に穴を開け、ひもを通したものを供えて耳がよく聞えるようにと祈願します。毎年七月一日が羽黒神社のお祭りです。その前夜には舞いなどが奉納されにぎわいます。昔は、お参りする人で押しも返しもならないほどでしたが、今は少なくなりました。信心する心が薄れてきたのでしょつかねえ。

わが家のおすすめ料理 ⑥



上欄出 中村美江 (54)



秋の味覚は、なんといつてもきのこですね。私は、きのこの採りが大好きで、この時期になると、もう夢にまできのこが出てくるくらいで、暇にあかせて採りに行きます。きのこのけんちん汁もおいしいですが、たくさん採れたときは、塩漬にして保存しておきます。これから冬にかけて、お客さんがきたときなどは、きのこの油炒



サクランボシメジ (ヌノビキ)

め、鯉こく、鯉のあらい、山芋のソバのメニューは最高によるこばれます。材料は、みんな自家製で手づくりです。

- (作り方)
- ①ヌノビキ、シモタケ、大黒しめじ、サマツなどを採ってきたらすぐに塩水で茹でて塩漬けにします。
 - ②漬けておいたきのこの塩出しをします。
 - ③キノコ、ごぼう、糸コン、長ネギを醤油とみりんで油炒めにし

寄附御礼

次のおり市に寄附をいただきました。ありがとうございました。

- ▽栃尾市老人クラブ連合会……………三百二十八万六千円 (老人福祉施設整備基金として)
- ▽共栄建設(株)と共進会……………三十二万五千円相当 (中央公園の遊具五セット)
- ▽倉茂寅吉さん(泉)……………三十万円 (老人福祉施設整備基金として)
- ▽匿名……………祝いごとなどのふるまい用お膳など一式 (貴重な民俗資料として活用させていただきます)

編・集・後・記

◇先ごろ、死亡交通事故が発生しました。かけがえない人をなくされた家族の悲しみは、いかばかりでしょう。

現在の社会は、ほとんどの人が運転を行う社会です。運転する人の中には、ヒヤッとした経験をお持ちの人も多いものと思います。一瞬の油断が事故につながります。くれぐれも注意しましょう。

◇今回は、道路沿いに花を育てている活動を紹介しました。こうした活動は、環境の美化活動とともに地域の人々の心を結びつける働きがあります。もし、皆さんの地域でもこのような活動をしておりましたら、市広報係までお聞かせください。取材にうかがいます。こうした活動を市全体に広げていきましょう。

アッ! あぶない

とっさの時に止まれますか、あなたの運転

時速60kmで走行中に危険を感じ、ブレーキを踏んで自動車が停車するまでには44メートル走ってしまいます。また、時速60kmとは1秒間に約17メートル走る速さですから、わき見運転は即、重大事故につながります。

「前方を注視して、スピードはひかえめに」これが安全運転のポイントです。

栃尾警察署 大橋交通課長



とちお 広報

平成10年 元月 No.394

あなたの愛する家族のため 心にゆとりを持った運転を



みんなが願ってる

交通事故のない社会

交通事故が増えています。あなたの知り合いの人のなかでも交通事故に關係された人がきついているのではないのでしょうか。
栃尾市民で運転免許を所有する人の数は、一万四千四百六十一人です。(免許取得可能となる十六歳以上人数の六四パーセント)また市内の自動車は、原付バイク、小型特殊車などを含めると二万二千七百三十七台となっています。身の回りの社会は、自動車の存在によって成り立っているのです。
運転する人が事故をおこさないための第一歩は、ゆとりです。心にゆとりがあればスピードも控えられますし、ゆずりあいの運転ができるのです。家庭で待つあなたの大切な家族のために、余裕をもった運転を心がけたいものです。



交通安全ポスター最優秀作品
西川勝矢君(東谷小1年)



中学生による市内パトロールも実施しました。(9月26・27日)

合格。ヘルメットは正しく着用しよう

9月21日の交通安全パレード出発式

市民みんなで考えよう

栃尾市の交通安全

交通事故を減少させる、なくするために単に警察署が交通取締りを行えばよいというものではありません。これでは根本的な解決にはなりません。市民一人ひとりが交通安全に関心を深め、それを実行していかなければなりません。市では、先の「秋の交通安全運動」のなかで市民からの参加を求めてその活動を展開しました。

交通安全街頭指導

小中学校への通学路、保育園の入り口付近の横断歩道で父兄の方など地域の皆さんから交通安全街頭指導を実施していただきました。

交通安全市中パレード

運動初日の九月二十一日には、交通安全市中パレードを実施しました。これは市内の交通安全活動を実践している事業所から協力いただいたものです。計十四台の車両を連ね、三時間三十分をかけて市内全域に安全運転を呼びかけてパレードしました。

中学生によるパトロール実施

九月二十六日と二十七日には中学生八人ずつ、計十六人から市内のパトロールを実施してもらいました。パトカーや交通安全指導車

事故〇をめざして活動

栃尾市交通指導員

毎日、通学、出勤の時間帯に安全運転指導車で交通安全を呼びかけ、市内を巡回しているのが交通指導員です。現在計十三人の方を市長が任命し、交通安全のための活動を行ってまいります。

任命しているのは次の皆さんです。

- 吉田芳雄君、米井昭二君、高橋忠一君、高橋国男君、内山廣君、林幸一君、植村実君、多田實君、齋藤利貞君、星野千代君、佐野スズイ君、小林信子君、安倍君江君



▶安全はゆずる気持と待つゆとり◀

ご苦労様でした

街頭で安全指導された皆さん

ここで紹介するのは、そのごく一部の皆さんです。このほかにも多くの皆さんから交通安全を呼びかけていただきました。



着実に栃尾市の将来を築いていくために

「開発課」を新たに設置

市は、十月一日から新しく「開発課」を設置しました。市の行政運営は、これからますます将来を見通した事業の策定が必要となっております。そして、こうした事業を進めるために必要な用地の取得業務などにも、年々高度で専門的な知識が必要となってきています。こうした業務を迅速、正確に行うため「開発課」の新設を行ったものです。

市では、雇用の場を拡大するた 活発に行われています。この時期め企業の誘致活動を進めてきまし を逃しては、企業の誘致は不可能なのです。そして、このために必要となる工業団地用地の造成事業



この新しい「開発課」で 確かなまちづくりに努めます
新設された「開発課」職員と杵渚市長

にも取り組んでいます。

こうした大規模の土地の開発事業について年々国の規制が厳しくなってきました。秩序ある土地利用を進めるためには、規制はどうしても必要なものです。しかし、市役所が行う事業にもこの規制が適用されますから、その規制への対応方法を熟知していないと事業の円滑な進行が不可能となっていきます。つまり、こうした業務には、専門的知識を持った職員がどうしても必要となっているのです。大規模観光開発事業を行う場合などなおさらのことです。

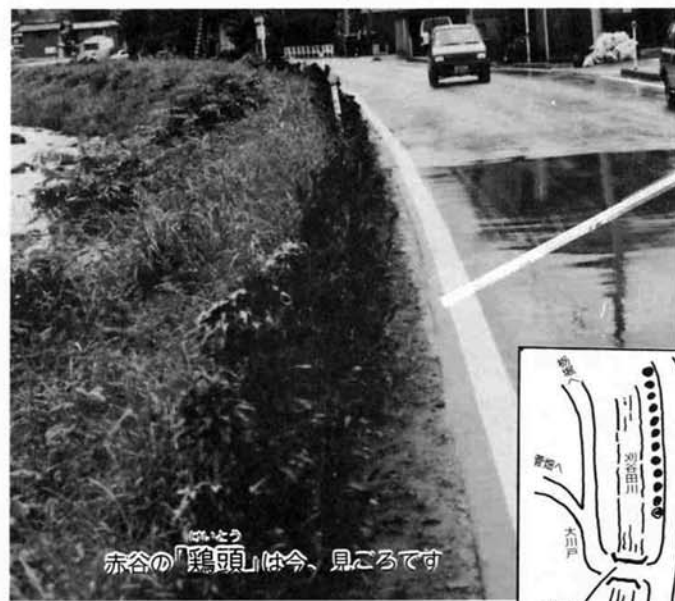
こうしたことから「開発課」を設置して専門的に取り組むことにしました。

課には、開発係、振興係の二つを設け、課員七人でスタートしました。

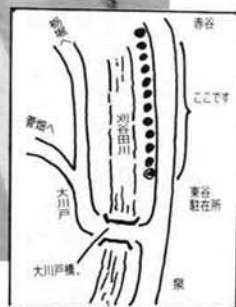
市人事異動

10月1日付け

(主査以上 カッコ内旧職名)
開発課▽課長(企画財政課課長補佐)新井正也▽課長補佐兼振興係長(教育委員公副参事・施設係長)磯部 要▽開発係長(企画財政課主査)村越将高



赤谷の「鶏頭」は今、見ごろです



栃尾にもきれいなフラワーロード(花街道)ができているのを見つけました。赤谷地区には「けいとう」が、大野地区には「コスモス」が咲き並んでいます。どちらも花が好きな人が育てていました。自分のためだけでなく、地域の人からも楽しんでもらおうというこのフラワーロードづくりは、花を見る人の心のなかに地域への愛も育ててくれています。

栃尾にもフラワーロード完成

来年はあなたの地域でも始めてみませんか



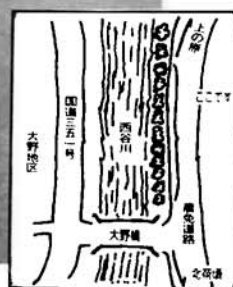
来年は、もつと長い距離に 赤谷の諸橋勇三さん、 恵美さん夫妻

今年、千本の苗を植えてみました。(写真上) 川をきれいに、とよくいわれるんですが草がござすぎるので、昨年ここにケイトウを八十本植えてみたんです。この花に始めたのは、八月から咲き始めて十一月までと花の

寿命が長いことなんです。植えるにあたっては路肩の土を掘り返して肥料を入れるなどかなり苦労しました。でも、きれいだつたねえ、という人が多くて、今年は本数を増やしてみたいです。苗の移植には、十日ほどかかりましたが近所の人も手伝ってくれました。一本ごとにしてある添え木は、製材くずをもらったものです。先日は、近所の人や主人の友達など二十人ほどで盛大に花見会を開き、楽しみました。(奥様談)



大野町提防のコスモスと 会長の目黒哲夫さん



大野町地区内の西谷川は、河川改修工事が進み提防部分がかなり広がっています。私たちの「大野花の会」は、ここにコスモスを育てています。会員は30人。みんな花が好きな人ばかりですが、労力を提供する人、力仕事はだめだけど資金的な面ならという人などで構成されています。コスモスの育成は3年前から始めました。今年は、夏が暑すぎたせいか一部発芽状態が悪く来年に課題を残しました。なお、当会では、完成した大野から土ヶ谷間の林道に桜を植えて並木通りにすることを計画中です。(会長目黒哲夫さん談)



乾杯/やはり楽しむ場もなければ 長続きしない……とか、大野花の会の皆さん

みんな達人な人ばかり

百歳 九十九歳 を迎えられる人に 記念品を贈呈

敬老の日になみ、栃尾市内でもまもなく百歳、九十九歳を迎える長寿の人に記念品が贈られました。



祝 百歳 関根サウさん 下榎出

明治23年2月22日生まれ ○すこし耳が遠いが体に悪いところなし。食欲はかなりあり、好き嫌いが少ない。数年前まで孫(51歳)と晩酌を。



祝 百歳 鈴木ソウさん 熊袋

明治23年3月23日生まれ ○一日二回、薬草風呂に自分で入る。食事は三食とも家族といっしょに食べ、食事のあとで牛乳一本を飲む。新潟市に九十三歳の弟が健在である。



祝 白寿(九十九歳) 広田タイさん 泉

明治23年9月15日生まれ ○山むこうの守門村の貫木から嫁にきた。若い時にはいろいろ薬の世話になったが、現在は健康そのもので薬には用がない。食欲もある。

議会のうごき

9月定例会

市議会九月定例会が九月十三日から二十二日まで開催されました。提出された議案について審議の結果、すべて原案どおり可決されました。また、監査委員、公平委員、固定資産評価審査委員、教育委員の選任と任命について同意しました。

昭和六十三年度栃尾市公営企業会計決算の認定について
ガス事業会計、上水道事業会計の会計決算内容について議会の認定を求めたものです。

栃尾市職員の旅費に関する条例の



一部改正について
これまで旅費の支給については、鉄道利用を主体として計算してまいりました。これを交通体系の変化に対応して、高速バス利用による旅費計算を行うことにしたものです。さらに日当について県内、県外による区分を設けたものです。

栃尾市職員の退職手当に関する条例の一部改正について
条例の内容には変化が無いものです。条例で規定している法律の条文が改正で一項繰り下がったため、これに合わせて条例の文章を改正したものです。

栃尾市議会議員の報酬及び費用弁償等に関する条例の一部改正について
市議会議員の出張旅費について日当を県内、県外による区分を設けました。また、宿泊費について若干の増額を行いました。

栃尾市特別職の職員で非常勤のもの報酬及び費用弁償に関する条例の一部改正について
この条例は、教育委員、監査委員、選挙管理委員会委員など各種委員の報酬額、旅費計算方法などを定めたものです。これについて前述の栃尾市議会議員の報酬及び費用弁償等に関する条例の一部改正と同様の改正を行うものです。

栃尾市実費弁償条例の一部改正について
この条例は、栃尾市議会、

し、それに伴って事業費を予算計上したことなどによるものです。今回の補正で二億一千七十六万九千円を増額し、一般会計予算の総額は、七十二億二千七百七十一万三千円となりました。

国民健康保険事業特別会計補正予算について
栃尾市負担分の老人保健制度への拠出金が確定したため、これを予算に計上したものです。

下水道事業特別会計補正予算について
下水本管の埋設工事費を増額計上したほか、刈谷田川を横断する下水管を建設するための設計委託料を追加計上したものです。

簡易水道事業特別会計補正予算に

ついて
新たな給水申し込みがあり、工事費収入と工事経費をこれまでの予算に追加したものです。

ガス事業会計補正予算について
栄町にあるガス供給所の管理棟について増築工事を実施するための費用を追加したものです。

請願と陳情(継続審査分)
不採択となったもの
▽保育園児登園道路融雪装置設置に関する請願(社会福祉法人善昌寺保育園理事長吉田修英 原町区長佐藤悠弥)
▽栃尾市比礼地内に弥彦競輪場外売場の設置方誘致についての陳情(比礼区長中村貞作)

市議会を傍聴しませんか

あなたも市議会を傍聴してみませんか。栃尾市の将来を決定する施策がどのように議論され決定されていくのか、あなた自身で確かめてみて下さい。



9月議会を傍聴した公民館の「女性のための講座」の受講生

今回の九月定例会市議会には団体で、天下島の婦人グループ九人と市公民館の「女性のための講座」の受講生十六人が傍聴に訪れました。皆さんもおいでになってみませんか。次の市議会は十二月。傍聴には事前の申し込みなどは必要ありません。団体の場合は、座席の都合がありますので市議会事務局に相談ください。(議会事務局 ☎五八二七)

栃尾市各種委員会及び公聴会に証人等として出頭または参加した人への日当、旅費支給について定めたものです。改正内容は、宿泊料を県内一万円、県外一万二千円にそれぞれ千円引き上げたものです。栃尾市職員定数条例の一部改正について

中学校の統廃合により職員が減少となった教育委員会事務局について三人減少して五十二人となりました。また、救急業務が増大している消防部局については一人増員して三十五人とするものです。

栃尾市課設置条例の一部改正について
土地の取得業務などを円滑、迅速に行うため新たに開発課を設けるものです。内容は、本誌四ページに説明しました。

雪害機械購入について
冬期間の除雪用にロータリー除雪車を二千三百七十八万円で購入するについて議会の議決を求めたものです。これは、二十万円以上の財産の取得については、議会の議決を要することを定めた市条例の規定によるものです。

字の区域の変更について
昭和六十年から大川戸地区で進めてきた市営土地改良事業が今年度で完了しました。この事業の実施により字の区域を変更する必要が生じたものです。

一般会計補正予算について
国、県からの補助金の額が決定

各種委員の選任、任命
議会の同意を得て、次の皆さんを十月一日付けで各委員に選任、任命しました。



監査委員 多田嘉左エ門氏 北荷頃(71)



公平委員 馬場拳輔氏 赤谷(60)



公平委員 大崎脩氏 新町(43)



固定資産評価審査委員 佐藤健一氏 巻洲(55)



教育委員 嶋ケイ氏 栃壠(70)

守門百景展を 平成三年春に開催

守門岳(標高一、五三八メートル)は、私たち栃尾市民の精神的シンボルです。山の姿は、見る人の心を安らげてくれますし、さらにいつも私たちの生活をやさしく見守ってくれているようです。

市公民館では、この守門岳をテーマとした美術展を開催することになりました。守門岳を各方向から、また四季の姿を作品にしていたため、制作期間を一年間とり、美術展の開催は、平成三年の五月ないし六月を予定しています。



9月21日に第1回の運営委員会を開催 今後さらに実施方法の検討を進めます

開催要項(概要)

- 募集する作品の部門
 - 日本画、洋画(パステル、水彩画なども含まれます)、版画、写真、工芸(コラージュなど)
- 出品作品の規定など
 - 出品点数は、一人が各作品の種類ごとに四点まで出品できます。
 - 作品の制作地点と、その年月日を記録しておいてください。
- ◆守門百景展について詳しくは、栃尾市公民館(☎52局二〇二〇)におたずねください。

おいしいはずだす

栃尾の給食は県で一番

献立コンクールで最優秀賞に

県主催の「健康づくり我が家の献立コンクール」の「集団給食献立の部」で栃尾市の保育事業研究会給食部会の作品が最優秀賞を受賞しました。このコンクールは、新潟県が県民の健康づくり活動の一環として実施しているものです。今回、最優秀賞を受賞した保育事業研究会給食部会とは、市内の公立、私立の保育所で給食づくりを担当している職員が集まって、よりおいしく栄養のある献立づくりを研究しているグループです。この日ごろの研究の成果が最優秀賞につながったものです。お宅のお子さんが食べている給食もだからおいしく作られているのです。

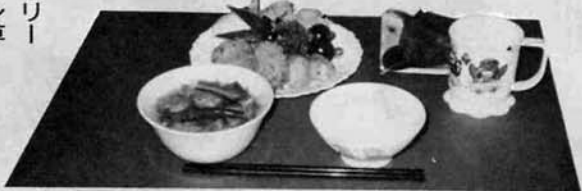
金子県知事






特にどんな点を工夫なさいましたか?

ハイ、人参などの緑黄色野菜を上手にとり入れたことです。

(献立) 右奥：人参とホーレン草のゼリー
左手前：グリーンポールスープ(ホーレン草のみじん切りを加えた肉だんご入り) 左奥：はんぺんの挟み揚げ(中にチーズを入れフライで揚げる) そして、カレー味の粉ふきいも。



道路新設改良舗装事業.....2億2,561万円	街路事業..... 3,761万円		
地方道改修事業...2億 802万円	農林地一併開発整備パイロット事業..... 3,253万円		
林道開設改良舗装事業.....1億3,383万円	土地改良総合事業（大野原・大川戸）..... 1,928万円	杜々の森整備事業 1,524万円	スクールバス購入事業 3,277万円
災害復旧事業.....2億3,531万円	農業経営近代化施設整備事業..... 2,596万円		
多目的運動広場建設事業..... 9,034万円	除雪機械整備事業... 2,492万円		
農村基盤総合整備事業(滝之口) 5,075万円	化学消防車購入事業 2,480万円		
	緑ヶ丘住宅改良事業 1,386万円		

		63年度 主な仕事
秋葉中学校体育館大規模改修事業 1億1,076万円	刈谷田中学校建設事業 7億971万円	

昭和63年度 市の家計簿

暮らしとまぢびくり

八十一億千三百三十万円

昭和六十三年年度の市の財政の決算（見込み）がまとまりました。みなさんから納めていただいた税金や国・県から交付されたお金の

はいくらか、そのお金はどのように使われたかなど、栃尾市の台所状況をお知らせします。一般会計では、歳入総額八十四億三千八百八十三万円、歳出総額八十一億千三百三十万円となり、差引三億二千五百五十三万円とな

歳入

地方交付税	30億1,814万円	35.7%
市税	16億3,906万円	19.4%
国庫支出金	7億172万円	8.3%
市債	5億8,970万円	6.9%
県支出金	5億4,370万円	6.4%
諸収入	4億4,717万円	5.3%
財産収入	3億5,056万円	4.2%
繰越金	3億897万円	3.7%
繰入金	2億9,173万円	3.5%
分担金・負担金	2億2,582万円	2.8%
その他	3億2,226万円	3.9%
歳入	84億3,883万円	

市債現在高

会計名	現在高
一般	52億3,086万円
下水道	28億9,617万円
簡易水道	5,741万円

りました。このうち翌年度への繰越し事業分四百十七万円を差し引いた三億二千三百三十六万円が実質赤字額で、平成元年度に繰り越されました。歳入の内訳は、市が独自で確保できるお金（自主財源といい、市税や使用料、手数料など）が、歳入総額の四十％（三十三億八千八百三十六万円）で、六十％は依存財源となっています。歳出では、教育費が歳出全体の二十％を占めてトップ。次いで総務費、土木費、民生費の順となっています。市民一人あたりで見ると、市税の負担額が五万六千五百三十九円で、支出額が二十七万九千八百六十五円となっています。

(単位万円)

会計名	歳入	歳出	差引
国民健康保険	13億6,670	12億8,000	8,670
老人医療	12億957	11億8,059	2,898
下水道	8億9,135	8億6,071	3,064
簡易水道	1,417	1,143	274

特別会計

(単位万円)

区分	事業収益	事業費用	差引
上水道	3億4,306	3億4,294	12
下水道	6,453	4,483	△8,030
ガス	4億9,567	4億8,400	1,167
その他	2,651	7,263	△4,612

企業会計

教育費	16億571万円	19.8%
総務費	11億3,769万円	14.0%
土木費	10億5,653万円	13.0%
民生費	9億7,292万円	12.0%
公債費	8億5,160万円	10.5%
商工費	6億6,662万円	8.2%
農林水産業費	5億3,861万円	6.6%
衛生費	3億7,766万円	4.7%
消防費	2億6,317万円	3.2%
災害復旧費	2億5,373万円	3.1%
その他	3億8,906万円	4.9%
歳出	81億1,330万円	

その他 基金 14億7,786万円 有価証券 4,772万円 出資による権利 3,569万円	建物 11万6,683㎡  学校 6万8,352㎡ 庁舎など 8,287㎡ 公営住宅 7,654㎡ その他 3万2,390㎡	土地 99万1,802㎡  学校 24万9,950㎡ 公園 4万3,135㎡ 庁舎など 7,630㎡ 山林など 6万5,940㎡ 公営住宅 1万2,279㎡ その他 61万2,868㎡
---	--	---

市有財産

その他	13,421円
災害復旧費	8,752円
消防費	9,078円
衛生費	13,027円
農林水産業費	18,579円
商工費	22,995円

公債費	29,376円
民生費	33,560円
土木費	36,445円
総務費	39,244円
教育費	55,388円
市民1人当たりの支出	202,028円



9月17日に**少林寺拳法新潟県大会**が栃尾市総合体育館で開催されました。県内各地から選手とその父兄、大会役員など約1,200人が参集しました。

精神面を重視する少林寺拳法



少林寺拳法栃尾支部長 伊東一男 下裡出 (32)

私がこの少林寺拳法を始めたのは、十四、五歳の頃です。現在は、栃尾市内で本格的に愛好している人数は、約三十人です。この愛好者をもっと増やし、最終的には市の体育協会に加盟したいと思っています。

この少林寺拳法は、

剣道、柔道とはちょっと違った印象を受けるとは思います。精神的な修養という面を重視しているためです。今大会の競技方法は、お互いに技を掛け合い、その正確度と気迫を五人の審判員が採点する「演武」という方式で行いました。

☆少林寺拳法を始めてみたいという人は、伊東さん宅(☎52局三二〇八)に電話するか、毎週火曜、木曜に吉水の勤労者体育館で練習していますので、おでかけください。



9月21日から26日まで新潟市の大和デパートを会場に「**わがむらわがまち自慢の逸品まつり**」が開催されました。栃尾市も参加して、手まり、あぶらげ、あま酒、みそ、赤べい、繭の花などを強力に売り込んできました。

わがむらわがまち 自慢の逸品まつりで 栃尾をドーンとPRしました

ミスさくらまつり大竹陽子 旭町 (20)

栃尾市の販売コーナーは、なかなか工夫しており、好評でした。てまりは「きれいですねえ」と人気があり、たくさんお買い上げをいただきました。



ミスさくらまつり馬場保子 栄町 (21)

私は、会場においてになったお客様にプレゼント品、パンフレットをお渡ししました。栃尾で一番人気のあったのは、やはり、「あぶらげ」だったようですね、

栃尾手かがりてまりがグランプリ…来場者から投票で最も「逸品」という商品を選んでいただきました。その結果、この栃尾のてまりが最優秀に選ばれました。

まちの話題 まちの声

栗山沢パワーでがんばった!

市民グランドゴルフ大会

出場者の声 井田シマ さん (写真中央の人)



今回の大会に栗山沢からは、子ども四人を含む十二人が参加しました。もっと出たい人がいたんですけど、ちょうど稲刈りとぶつかってしまったんです。

子どもたちのジュニアの部では、一位と二位を獲得しました。おとなの部門の順位は今一歩というところでした。たった一発でゴールに入れるホールインワンを達成した人もいて気分は最高です。これと道具を買いそろえて、続けていこうという声が出ています。

栗山沢でこのグランドゴルフを始めたのは、市の体育指導委員の方が指導してくださる山びこスポーツ教室の中です。だれでもでき、年寄りくさくもなく、けっこう歩いて健康的なこのグランドゴルフを、皆さんも楽しんでみませんか。

今回の市民グランドゴルフ大会は、九月十七日に吉水運動広場で開催されたものです。参加者は六十三人。草むらの中を突っ切るコースや、わざと一輪車が障害物に置かれていたり、技術ばかりでなく運も大いに影響する競技会でした。



次回のグランドゴルフ大会
10月14日(土)午後1時から
吉水運動広場で開催
多数の参加・観戦をお待ちしています

先人の築いた栃尾織物を さとりに発展させます



栃尾織物工業協同組合 箕輪真一 理事長

栃尾織物工業組合では、毎年九月十五日に行われる栃尾にある貴渡神社の祭礼に参加しています。この神社は、織物を栃尾の産業として育てあげた植村角左エ門貴渡翁を神としてまつっているものです。この貴渡翁こそが、今日の

栃尾織物産地形成の基礎を築いた人です。この人のすばらしかったことは、紬を織る技術として織り糸を先に染めておく先染め工法を確立したことですが、さらにこの織物を商品として流通させ、産業として成立させたことにあります。

栃尾は、かつての絹織物産地から現在はほとんどの生産が合成繊維の産地に変わっていますが、これからの栃尾産地発展のため、この貴渡翁の努力と実行力を見習っていかねば、と思っています。

ちよつと紹介 市指定文化財 貴渡神社社殿彫刻



この彫刻は、秋葉神社奥の院、小出町開山堂の彫刻を手がけた江戸の彫刻家石川安兵衛によるものです。桑負いから繭をとるまでの一連の過程と、さらに繭煮から機織りまでのようすが四枚のけやきの板に表現されています。構図の躍動性、巧みな彫刻技法はすばらしいものです。

たかのり 貴渡神社の祭典が毎年9月15日に開催されています。今年も地域の人や織物業界関係者が参列して実施されました。神楽舞も奉納され、織物産業の振興を祈願しました。

10月26日～11月1日 秋の火災予防運動 "おとなりに あげる安心火の始末"

- 火の用心 七つのポイント
- ①寝たばこ、たばこ投げ捨て厳禁。
 - ②子どもにもマッチ、ライターなどで遊ばせない。
 - ③風の強い時は、たき火をしない。
 - ④てんぷらを揚げる時は、その場を離れない。
 - ⑤家のまわりに燃えやすい物を置かない。
 - ⑥ふろの空だきに要注意。
 - ⑦ストーブの周囲に燃えやすい物を近づけない。

栃尾市では今年になって九件の火災が発生しています。(十月五日現在)しかし、そのうち七件については早期に見えられ、近所の人の協力などで小火のうちに消し止められています。

火災は、人のちよつとした油断や不注意などから数多く発生しています。「まさか」という気持ち

火災予防運動の重点目標

- ①高齢者や身体不自由の人などへの防火対策を考えましょう
火災による死者は、幼児及び高齢者が五五パーセントを占めており、今後もこの割合が増加していくことが懸念されています。
○就寝場所は、災害が発生した場合に周囲の人に通報でき、避難しやすい部屋を選びましょう。
○ふとん、シーツ、寝巻など寝具、衣類を燃えにくいものに替えていくことも大切です。
- ②家庭内における防火対策を考えましょう
相互協力体制について話し合っておきましょう。



○特に火気を取り扱う機会の多い主婦の皆さんに、火の消し忘れを防ぐため、指さし安全確認をすることを奨励します。

を「もしも」に切り替えて、常日ごろから防火について、家族ぐるみで、そしてお隣り同志で話し合い、いざという時に備えましょう。

消防署では、この秋の火災予防運動を実施にあたり、火気使用器具の火の始末を確実なものにするため、指をさし、声を出しての安全確認励行を特に奨励します。

消火器の使い方、OKです



西川 迪子 (55) (旭町)

実際に消火器で火を消してみました。実は以前に「いざという時に消火器の使い方がわからなくて」という話を聞いたことがあったんで、機会があったらぜひ試してみたいかなと思って、やってみるとなかなか難しく、私だけ消火器一本で消えなくて二本も使ってしまったんです。そして、二つがあつて手前から順に奥のほうに掃くように消火して



9月3日開催の防火訓練に参加しました

けは簡単に消せたんですね。いい経験をさせてもらいました。

息子からも「自宅の消火器が詰め替えの時期がきたら実験してみたら」といわれてるんです。

てんぷら料理をしている時に電話がきた場合には、必ず火を消してからと、心がけています。

運動期間中の主な活動

- ◎消防団、消防署の車両で各地域ごとに火災予防運動のパレードを行います。
- ◎幼年消防クラブ員による街頭でのPR活動を実施します。
- ◎地元消防団員が皆様の家庭に防火指導と、火災予防のチラシ配布のため訪問しますので、ご協力ください。
- ◎高齢者世帯には消防署員が防火指導に訪問することを計画しています。
- ◎「火の用心」のポスター、看板を掲示します。

県主催の青年リーダー養成海外派遣事業で



オーストラリアに行ってきました



笠井 孝子 (27) (新町)

県は、国際交流事業の充実をめざしています。こうした事業の一環として開催された海外研修事業に参加した笠井さんのレポートを紹介します。来年は皆さんも参加してみませんか。



アデレードの自然保護区域内の公園で

赤道を越え、九時間三十分の旅
成田空港を一時遅れで出発したジェット機QF七七〇便は、九時間半のフライト(飛行)で南豪州の州都アデレードの上空に達しました。機内アナウンスで日本時間より三十分早い現地時間を告げられ、機内泊の眠たい目をこすると朝日がまぶしく、雲の下をのぞくと茶色い砂漠がどこまでも続き、広大な豪州大陸の上を飛んでいることに気がつきま



しだいに高度が下がっていくと、雲の下はあいにくの雨。きょうは一日肌寒い市内観光になりそうです。ホテルについて一休みしたあと、アデレード市内の青年団主催の歓迎パーティーに出席し、明日からの四泊五日はカンガルー島での野外研修が待っています。

アデレードからカンガルー島へは十八人乗りの小型ジェット機で向かいます。三十分で野生の王国に到着です。島全体がサファリパークとも思えるこの島は、カンガルーやコアラはもちろん、エミューやエキドナ等、珍しい動物たちがたくさんいます。この島でしか生息しない動植物を研修所長のグラハム・リースさんが説明してくださ



カンガルー島の岩の上に集合
手前が研修所長のグラハム・リースさん

り、目と耳と肌で体験学習します。この島の動物はすべて野生のため、残念ながらコアラを抱っこすることも、必要以上にアザラシに近づくこともできませんが、ワラビーなど人間慣れしている動物もなか

生活の基本は「余暇を大切に」
アデレード市内で私がホームステイ(一般家庭に泊つての交流)

した家庭は、五人家族で他に犬と猫と鳥がいます。動物たちが身近な存在というより、人間と動物が共存しているという感じですね。

そして彼らの生活の基本は余暇を大切にしているという点です。日本人は勤勉を美德とし、レジャーはぜいたくでお金のかかるものといった風潮がありますが、彼らにとつてレジャーは生活の一部なのです。学校も家庭も週休二日で、日曜はスポーツや家族そろつてのんびり過ごすことが多いようです。ゴルフだって八ドルくらいです。ゴルフはありませ



ホームステイで泊つたハットフィールドの家
左からケイト、ジェシカ、スティーブ、16歳、犬のヌービー、他に男の子が一人

なスポーツではありません。しかも、日曜日はマーケット、デパート等は休み。土曜日も午前だけの営業なので、毎木曜日夜九時まで営業するレイトナイト・シヨッピングです。また、日曜日は有意義に使える効率のいいシステムだと思

ホームステイを通して、彼らのおおらかで人なつっこい性格、豪州人の「マイティシップ」というものを肌で感じ、生活習慣の違い以上に国民性の違いを再認識させられました。たとえばタクシーに一人で乗る場合は、助手席に座るそうです。見知らぬ者同士でもすぐに親しみを覚える彼らならではの習慣ですね。

ムーンにびつたりりの潮風の街です。有名なオペラハウスやハーバリーリッチも見学でき、昼食をとりながらの湾内クルージングは、世界三大美港の一つといわれるだけあって、快い風と美しい景観が魅了します。そして、シドニーの夜景を胸に焼き付けて十二日間の旅は幕を閉じます。

今回の研修旅行は、まさに発見の連続でした。また、貴重な体験ができ、思い出深い旅になりました。最後にお世話になった皆様にお礼を述べたいと思います。ありがとうございました。

マ来年は、あなたも世界にチャレンスを。国主催「青年の船」とかの事業などいくつかの研修が実施されます。詳しくは、教育委員会社会教育課(総合体育館内)52局(一一八)におたずねください。

貴重な体験ができた今回の研修の最終地シドニーは、ハネ



表 町 片岡賢介 (5才)

私の愛読書

図書館には、本がいっぱいあるよ。ぼくは、恐竜の本とか、昆虫の本とか、動物の本が大好き。幼稚園から帰るといつも見ているよ。もつともつといっぱい本を読んで、賢くなるんだ。
「賢介は、頼もしい恐竜博士です。」と、おかあさんの恵子さん。



新刊紹介

市公民館図書室

〈知識・教養〉

「逆さま流」人間学／遠藤周作、新聞が消えた！／谷川明生、日本人の考え方を英語で説明する辞典／本名信行、現代地方都市論／奥田憲昭、「平成」日本の命運／矢島釣次、リクルートゲートの核心／朝日ジャーナル編、テラスで読む世界経済読本／日本経済新聞社、広がるOA深まるOA／渡部和、わが子に伝えたい昭和の体験記録／小学館編

〈芸術・娯楽〉

アメリカアメリカよ／ジェイムズ・レストン、青春の可能性にかけてみないか／山口彦則、草花あそび辞典／藤本浩之輔、花月の思想／大峯頭、絵を描くことは／松本キミ子、自然の中で遊ぼう／鈴木あつ子、鏡以前でございませう／町田貞子

〈生活・実用〉

いかにして自分の夢を実現するか／ロバート・シュラー、過労死 110番／大阪過労死問題連絡会、こんな結婚がしたい／下重暁子、働き盛りの心臓病／中塚喬之、新潟の山菜料理／桜井薫、江差追分物語／北海道新聞社、おもしろい織維のはなし／織維学会編、花の家事ごよみ／吉沢久子、食べる織維の本／松原京子、ガンで死なない方法教えます／高田育明

〈小説・文学〉

輪送／井上光晴、異域の死者／津村秀介、芸能社会／平岩弓枝、螢の死／藤本義一、雲海の鯨／森村誠一、丘の上の向日葵／山田太一、栗良平作品集／栗良平、桜の樹の下で／渡辺淳一、TUGAMI／吉本ばなな、朱夏の女たち／五木寛之、光線／立松和平、余計なこと大事なこと／林真理子、東京ガール／如月小春、わが心の天皇／野坂昭如、文学がこんなにわかっていいかしら／高橋源一郎、渡るアメリカ鬼はなし／高橋俊江、奥の細道を歩く／井本農一

信濃川テクノポリスシンポジウム

「技術と文化とふるさと」

テーマ

財団法人長岡テクノポリス開発機構では、ふるさと文化環境をどのように高め、地域で世界に通用する技術開発をどう取り組んでいくかを探るため、シンポジウムを開催します。入場は無料です。積極的に参加ください。
期日 10月31日(火)午後1時30分から4時30分まで
場所 ホテルニューオオタナ長岡

「基調講演」

演題 「技術と文化とふるさと」
講師 日本電気株式会社代表取締役社長 関本 忠弘氏

〈パネルディスカッション〉
テーマ 「ふるさと文化の育成と地域技術開発への取組み」
パネリスト
日本電気代表取締役社長 関本 忠弘氏
関東通産産業局長 南野 竹男

岡NCホール
新潟県知事 小林 博氏
長岡市長 金子 清氏
長岡技術科学大学学長 日浦晴三郎氏
菅野 昌義氏
三条商工会議所技術公害対策委員長 関野新井製所取締役社長 羽二生良夫氏
柏崎商工会議所副会長 藤村ヒューム管代表取締役社長 藤村 一夫氏
コーディネーター 財団法人長岡テクノポリス開発機構常務理事 南野 竹男

混合合唱団としての。この秋には、市民音楽祭に出演の予定。十一月十九日(日)市民会館。きつと「ルビー」のように透明なすばらしい歌声をきかせてくれるでしょう。

②ガス供給所の設備や、道路に埋設してあるガス管などを維持管理する。
③公認工事店を指導監督して、安全な工事を行わせる。ガス設備の完成検査を行う。
④三年ごとに、使用者の内管のガスもれ検査を行う。また、特に排ガス中毒を起しやすいガス湯沸かし器、ガスふろがまの排気設備の調査を行う。
⑤ガスの安全使用や、緊急時の対応などについて、使用者に周知をする。
⑥ガスもれ通報に対して緊急出動し、応急措置をする。

グループ紹介

コーラスグループ「ルビー」



滝之口 岸田泉 (35)

「ルビー」というのは赤い色の宝石のことですが、これがこのコーラスグループの通称です。以外と簡単に決まったんですよ。「コーラスの指導をされた方が上塩中学校の小沢留美先生(留美・ルビー)」。正式名称は、「市民館上塩谷分館合唱教室」。

また、地域の音楽活動にも活躍している岸田泉さん。それからは、トントン拍子。昨年は、市民音楽祭、市民芸能祭、塩谷地区芸能祭とたてつづけに出演。練習は、演奏会の二、三週間前から集中的に行い、確実に数曲を仕上げる。このときはばかりは、「子どもたちごめんね、おばあちゃんお願いします」と。そこは声がかけてバイタリテイのあるかんじよ。(上塩)のおかあさんたち。



88市民音楽祭に出演(市民会館で)

栃尾の自然をたずねて ⑥

ぼくらは太古のメッセンジャー

〈キララガイ(化石)〉

川沿いや切り通しの道の脇など、市内のあちこちに崖の地肌が見られるところがあります。これを露頭といいます。露頭を

よく見ると、色や含まれている物の様子の違いからシマ模様があることが分かります。これが地層です。そして、一つひとつの層をもっと注意深く観察してみると、その中に木の葉や貝、骨のようなものが見つかることがあります。これは何でしょう。そしてどうして、こんなところにあるのでしょうか。

これは、化石といつて大昔の生物の死骸が岩や砂の層の中に残ったものです。そして、たとえば貝の化石があるというところは、そこが海の中底であった事を示すことになり。写真の貝化石は、小貫の貝ヶ沢というところで採集したものである。



キララガイの化石(写真上)と小貫での調査現場

また、地域の音楽活動にも活躍している岸田泉さん。それからは、トントン拍子。昨年は、市民音楽祭、市民芸能祭、塩谷地区芸能祭とたてつづけに出演。練習は、演奏会の二、三週間前から集中的に行い、確実に数曲を仕上げる。このときはばかりは、「子どもたちごめんね、おばあちゃんお願いします」と。そこは声がかけてバイタリテイのあるかんじよ。(上塩)のおかあさんたち。

ガスと安全

事故防止 市の責任 使用者の責任

都市ガスによる事故を防ぐためには、ガスを供給する市水道課の責任が大きいわけですが、ガス使用者の皆さんの協力も不可欠です。今回は、ガスの保安上の責任区分について考えてみましょう。

- 【ガス使用者の責任】
- ①自分の敷地に埋設してあるガス管、ガスメーター、内管、ガス栓、ゴムホース、ガス器具、排気設備などを維持管理する。
 - ②ガス設備の工事は、公認工事店に施工させ、必ず竣工配管図をもらっておく。
 - ③検針日には、ガスメーター付近の物、雪、犬などを片付け、検針しやすいように協力する。(検針は、使用ガス量の算定だけでなく、保安点検の意味もあるのです。)
 - ④ボイラー、炉、乾燥機など特殊なガス器具を設置する場合は、ガス水道課の承諾を得る。
 - ⑤ガス器具の取り扱い説明書をよく読み、具合がわるいときは、早めに取扱店から修理をしてもらう。
 - ⑥ガスもれに気づいたら、すぐにガス栓、メーターコックを閉め、火気は絶対に使わずに、電気のスイッチにもさわらずに、ガス水道課へ通報する。
- 【ガス水道課の責任】
- ①ガスの熱量、臭い、圧力などを調整し、安全なガスを安定して供給する。
 - ②ガス供給所の設備や、道路に埋設してあるガス管などを維持管理する。
 - ③公認工事店を指導監督して、安全な工事を行わせる。ガス設備の完成検査を行う。
 - ④三年ごとに、使用者の内管のガスもれ検査を行う。また、特に排ガス中毒を起しやすいガス湯沸かし器、ガスふろがまの排気設備の調査を行う。
 - ⑤ガスの安全使用や、緊急時の対応などについて、使用者に周知をする。
 - ⑥ガスもれ通報に対して緊急出動し、応急措置をする。

おしらせ版 平成元年 10,10

発行 新潟県栃尾市長 編集 栃尾市総務課 ☎0258 (52) 5815

- 相談は無料
- 秘密は守られます

お気軽にどうぞ

税務相談

国税局税務相談室長岡分室では、皆さんの税金の相談に応じています。
 ▷10月24日(火)午前10時から午後3時まで
 ▷市役所市民相談室(2階)

巡回消費税相談

長岡税務所では、消費税コーナーを開設して事業者および消費者の相談に応じています。
 ▷10月24日(火)午前9時30分から午後3時まで
 ▷市役所市民ホール(2階)

国民年金相談

▷10月24日(火)午前8時30分から午後5時まで
 ▷市民課国民年金係

家庭児童相談

▷月曜～金曜日、午前9時から午後4時30分
 ▷家庭児童相談室(市役所別館1階)

心配ごと相談

▷毎週水曜日、午前10時から午後3時まで
 ▷市社会福祉協議会(保健福祉センター内)

青少年問題相談

学校ごらい、いじめ、飲酒、喫煙、不良交遊などでお困りの方の相談に応じています。
 ▷月曜～金曜日、午前9時から午後4時まで
 ▷市文化センター相談室

今月の税金

納期 10月31日

- ▶市・県民税
- ▶国民健康保険税
- ▶国民年金保険料

第9回 市民文化講演会



尾車親方プロフィール

史上4番目の若さで関脇に昇進、しかしケガで幕下30枚目から再スタート。その後不屈の闘志でカンバック。
 昭和56年9月場所初優勝して大関に昇進。58年初場所に2度目の優勝を果たす。
 60年11月場所現役を引退して年寄尾車を襲名。62年5月に尾車部屋を創設して現在に至る。

講師 尾車修一氏(元大関・藝風)
 演題 七転び八起きの相撲人生

10月16日(月)午後7時
 栃尾市民会館大ホール

行政人権 合同相談

期日 10月24日(火)午前10時から午後3時まで
 会場 市文化センター学習室
 相談員 人権擁護委員、行政相談員、法務省担当官
 相談内容
 ▷市、県など行政機関に対する要望や意見、苦情など
 ▷サラ金、土地、金銭の貸借問題
 ▷不当な差別や名譽、信用の失墜、損害賠償などの問題
 ▷離婚、扶養、相続問題など
 ▷その他生活上のもめごとなど
 問い合わせ 詳しいことは、総務課庶務係(☎52局五八一五)へ

10月26日～11月1日
10/26 午前8時30分 サイレン長音1分間吹鳴します
 消防団ポンプ置場付近の半鐘も打鐘します
秋の火災予防運動



交通事故 9月 11件 死者 1人 傷者 10人
 累計 67件 1人 74人 ~歩行者・自転車乗りもルールを守りましょう~

栃尾市の職員給与等の公表 (市職員の給与等の実態と国および新潟県) (職員との比較を公表します。)

(1) 人件費の状況 (普通会計決算)

区分	住民基本台帳人口(年度末)	歳出額 A	実質収支	人件費 B	人件費率 (B/A)	(参考) 62年度の人件費率
63年度	28,989人	8,081,797千円	321,363千円	1,679,082千円	20.8%	21.8%

(注) 人件費には、特別職に支給される給料、報酬を含みます。

(2) 職員給与等の状況 (普通会計予算)

区分	職員数 A	給与			計 B	1人当たり給与額 (B/A)
		給料	職員手当	期末・勤奨手当		
63年度	303人	849,052千円	158,217千円	355,807千円	1,363,076千円	4,499千円

(注) 1. 職員手当には退職手当を含みません。
 2. 給与費は当初予算に計上された額であり、給与改善分は含まれていません。

(3) 職員の平均給料月額、平均給与月額及び平均年齢の状況(元年4月1日現在)

区分	一般行政職			技能労務職		
	平均給料月額	平均給与月額	平均年齢	平均給料月額	平均給与月額	平均年齢
栃尾市	244,699円	275,462円	40.8歳	185,631円	206,892円	44.0歳
国	246,475円	310,459円	39.3歳	227,561円	293,459円	47.8歳
新潟県	264,010円	310,459円	39.4歳	264,278円	293,459円	46.6歳

(4) 職員の初任給の状況 (一般行政職 元年4月1日現在)

区分	職別	栃尾市		新潟県	
		決定初任給	採用2年経過日給料額	決定初任給	採用2年経過日給料額
大学卒	栃尾市	121,100円	133,500円	121,100円	133,500円
	高校卒	102,200円	108,800円	102,200円	108,800円
大学卒	新潟県	11種 141,100円 12種 121,100円	11種 155,200円 12種 133,500円		
	高校卒	102,200円	108,800円		

(5) 職員の経験年数別・学歴別平均給料月額の状況(元年4月1日現在)

区分	職別	経験年数10年			経験年数15年			経験年数20年		
		平均給料	平均給与	平均年齢	平均給料	平均給与	平均年齢	平均給料	平均給与	平均年齢
栃尾市	大学卒	191,300円	228,100円	40.8歳	228,100円	265,200円	44.0歳	265,200円	302,300円	47.8歳
	高校卒	152,900円	191,300円	39.3歳	191,300円	228,100円	44.0歳	228,100円	265,200円	47.8歳
新潟県	大学卒	213,581円	255,732円	39.4歳	255,732円	326,292円	46.6歳	326,292円	403,853円	50.8歳
	高校卒	164,132円	209,833円	39.4歳	209,833円	262,776円	46.6歳	262,776円	326,292円	50.8歳

(注) 経験年数とは、卒業後直ちに採用され引き続き勤務している場合の年数をいいます。

(6) 一般行政職の等級別職員数の状況(元年4月1日現在)

区分	1級	2級	3級	4級	5級	6級	7級	8級	計	
標準的な職務内容	主事補技師	主事技師	主事技師	係長主査	補佐係長	補佐	課長	課長		
職員数	5人	14人	56人	56人	30人	20人	5人	12人	198人	
構成比	2.5%	7.1%	28.3%	28.3%	15.1%	10.1%	2.5%	6.1%	100%	
参考	1年前の構成比	2.5%	7.4%	34.0%	27.6%	13.3%	6.9%	4.9%	3.4%	100%
	5年前の構成比	3.5%	16.3%	45.6%	26.7%	13.3%	7.9%	4.9%	3.4%	100%

(注) 1. 栃尾市の給与条例に基づく給料表の級区分による職員数です。
 2. 標準的な職務内容とは、それぞれの級に該当する代表的な職名です。

(7) 昇給期間短縮の状況

区分	一般行政職		区分	一般行政職	
	職員数(A)	短縮して昇給した職員数(B)		職員数(A)	短縮して昇給した職員数(B)
63年度	203人	3人	62年度	206人	4人
比率(B)/(A)	1.5%		比率(B)/(A)	1.9%	

(8) 職員手当の状況(元年4月1日現在)

区分	栃尾市			国		
	期末手当	勤奨手当	退職手当	期末手当	勤奨手当	退職手当
未勤当手	6月期	1.4月分	0.5月分	6月期	1.4月分	0.5月分
	12月期	1.9月分	0.6月分	12月期	1.9月分	0.6月分
	3月期	0.5月分	一月分	3月期	0.5月分	一月分
	計	3.8月分	1.1月分	計	3.8月分	1.1月分
退職当手	(支給率) 自己都合	勤奨・定年	(支給率) 自己都合	勤奨・定年		
	勤続20年 21.0月分	28.875月分	勤続20年 21.0月分	28.875月分		
退職当手	勤続25年 33.75月分	44.55月分	勤続25年 33.75月分	44.55月分		
	勤続35年 47.5月分	62.7月分	勤続35年 47.5月分	62.7月分		
退職当手	最高限度額 60.0月分	62.7月分	最高限度額 60.0月分	62.7月分		
	その他の加算措置	定年前早期退職特例措置(2%~20%加算)	その他の加算措置	定年前早期退職特例措置(2%~20%加算)		
退職当手	退職時特別昇給	原則1号給(勤奨退職者1号給加算)	退職時特別昇給	原則1号給		
	63年度1人当たり平均支給額	9,075千円	63年度1人当たり平均支給額	9,075千円		

(注) 退職手当の1人当たり平均支給額は、前年度に退職した全職種に係る職員に支給された平均額です。

区分	全職種	
	職員全体に占める手当支給職員の割合	支給対象職員1人当たり平均支給年額
特別勤務手当(63年度)	31.9%	26,921円
手当の種類(手当数)	19	
代表的な手当の名称	支給額が多い手当	清掃作業手当、火葬場勤務手当
	多くの職員に支給されている手当	消防署員手当、保育手当、危険手当、税務職員手当

区分	年度	支給総額	
		職員1人当たり支給年額	職員1人当たり支給年額
時間外勤務手当	63年度	38,784千円	209千円
	62年度	32,613千円	157千円

(元年4月1日現在)

区分	内容	国の制度との異同	国の制度と異なる内容
扶養手当	配偶者~16,000円。配偶者以外の扶養親族のうち2人~各4,500円。ただし、配偶者のない職員の場合には、扶養親族のうち1人は~10,500円。その他の扶養親族1人につき~1,000円。	同じ	
住居手当	借家~月額11,000円を超える家賃を支払っている職員に対し、負担している家賃の額に応じて最高21,000円(家賃の額が43,500円以上の場合)まで支給する。自宅~月額1,000円。ただし、住宅を新築、購入した場合5年間は月額2,500円。	同じ	
通勤手当	片道2km以上の職員に片道1kmにつき1,170円を支給する。(ただし、公的交通機関の利用料金を超えるときは、その利用料金を)最高26,000円まで支給する。	異なる	交通機関利用者~国は、負担している運賃の額に応じて最高26,000円(運賃の額が31,000円以上の場合)まで支給している。交通用具使用者~国は、片道の使用距離に応じ、2,000円(2km以上5km未満)から最高10,400円(通勤不便者で20km以上)まで支給している。

(9) 特別職の報酬等の状況(元年4月1日現在)

区分	給料月額等	
	給料	期末手当
市長	660,000円	6月期 1.4月分
市助役	503,000円	12月期 1.9月分
収入役	451,000円	3月期 0.5月分
料		計 3.8月分
議長	300,000円	6月期 1.6月分
副議長	245,000円	12月期 2.2月分
議員	235,000円	計 3.8月分

第15回 農業まつり

とき 10月22日(日)
ところ 市民会館前広場

◆ 催し物

- 米料理コンテスト
市民会館ホワイエ
- 民謡の集い
市民会館大ホール 午後1時
- 農村手工芸展
市民会館ホワイエ
- 健康相談
市民会館ホワイエ
- 米俵重量あげ
市民会館前広場
- 生産と消費の相談コーナー
市民会館ホワイエ
- 守門太鼓
市民会館前広場 正午～1時
- シルクフェア
文化センター展示室
- 錦鯉釣り大会
中央公園 午前10時～午後3時
- 記念画作品展
総合体育館卓球室 10月20日～22日

◆ 試食コーナー

- 市民会館前広場
- ▷牛乳▷コシヒカリ新米おにぎり
- ▷米菓子▷焼肉▷焼芋▷ぶどうジュース

◆ 即売コーナー

- 市民会館前広場
- ▷苗木市▷秋野菜▷農村手工芸品
- ▷コシヒカリ新米▷きのこ▷木炭
- ▷豚肉▷錦鯉▷れんこん▷牛乳▷ソバ

薬と健康の週間

10月17～23日

お知らせ

10月17日から23日までの一週間は、「薬と健康の週間」です。

医薬品の正しい使い方
医薬品は、効果を發揮させるために、安全に使用するためには、使用時期・使用量・使用方法などを守ることはもとより、医師、薬剤師など専門家に相談して、正しい使い方をしましょう。

特におとしよりは、肝・腎機能低下のため副作用が起きやすく、かつ、複数の診療科受診による重複投与、相互作用の問題、記憶力・注意力低下による誤用等の問題があり、より一層の注意が必要です。

医薬品の保存・取り扱い
医薬品は、光・熱・湿気を嫌います。保存にはじゅうぶんに注意しましょう。

また、医薬品は、子どもの手の届く場所におかないよう

アニメ

映写会 10.22

はつらつ栃尾ヤング村(市民会館後援)では、ヤング村独立記念事業として、チャリテイ映写会を開催します。

期日 10月22日(日)午前9時
会場 文化センター大会議室
内容 アニメ大集合

検察審査員に選ばれたら協力

事故防止に努めましょう。

検察審査員は、検察官がその事件を裁判にかけてくれない。どうも納得できない。このような人のために、検察官のした処分が正しかったかどうかを審査する機関として「検察審査会」があります。

検察審査会では十一人の検察審査員がこの審査をします。検察審査員は、選挙権を持っている皆さんの中から「くじ」で選ばれることになっています。

あなたもいつか検察審査員に選ばれることがあるかもしれません。検察審査員に選ば

建設業関係の皆さん

建設業を営む方が、および建設現場で働く皆さん、国が作った「建設業退職金共済制度」をご存じですか。

この制度の特色は、一般の退職金のように労働者が事業所をやめた時支払われる退職

金ではなく、建設業という一つの業種の中で働く限り、事業所に雇用された期間全部を通算して退職金を支払う、という建設業界ぐるみの退職金制度です。

退職金は、国の制度ですから、確実、安全であり、きわめて有利な利回りで計算されています。

現在、全国で十二万の事業主、百七十三万人の労働者がこの制度に加入し、退職金の積立てが行われ、すでに四十九万人の労働者が退職金を受け取り、その額は千五百五十八億円を超えています。

この制度について詳しいことは、次にお問い合わせください。

建設協新潟県支部
新潟市新光町七番五号新潟県建設会館内(☎〇二五二八五一一)

募集 参加者・受講者

老人デイケアのおさそい

人生八十歳……。とにく元気でいたい」

長岡保健所では、老年期を健康で過ごしていただくため、ボケはじめたかなと心配な方、介護を担当される家族を対象に老人デイケアを開催します。多数の皆さんの参加と家族のご協力をお願いします。

期間 10月20日(金)から3月まで

で、月一回で六回継続場所 市保健福祉センター(新栄町二丁目)

対象 市内に居住しているおとしよりで

①ボケはじめたかなと心配している方

②ボケ症状がある方と介護を担当される方

内容 健康チェック、レクレエーション、軽作業、話し合い

参加費 二百円(傷害保険料)申し込みと問い合わせ

10月15日までに電話でお申し込みください。

長岡保健所地域保健課(☎33局四九三〇) 市社会福祉協議会(☎52局五八九五) 市保健衛生課(☎52局二二五一)

※参加は、原則として各自の通所によりますが、特に困難

長寿社会を考える県民の集い

10.18

人生八十歳時代に適応した豊かで活力のある地域社会をつくるため、「長寿社会を考える県民の集い」を開催します。市民の皆さん、多数ご参加ください。

期日 10月18日(水)午後1時30分から3時30分まで

会場 市民会館大ホール

テーマと内容 「これからの地域福祉のあり方」について

て、家庭奉仕員、在宅サービス利用者、ふれあい友愛訪問チームのリーダーが、それぞれの立場から体験発表を行います。また、参加者の皆さんからも意見をのべていただきます。

お問い合わせ 詳しいことは市福祉事務所福祉係(☎52局五八四六)へおたずねください。

読書会

太宰治の作品

集団読書活動を通して相互啓発を行い、読書の楽しさを味わうことを目的として、読書会を開催します。

日程 10月20日・27日・11月10日・17日・24日の五回でいずれも金曜日の午後7時30分から9時30分まで

会場 市文化センター

内容 太宰治の作品

講師 五十嵐賢一郎氏(元小学校長、社会教育専事)

申し込みと問い合わせ 市民会館(文化センター一階)☎52局二〇二〇へお申し込みください。定員(二十人)になりしだい締切ります。

ミニバス大会

11.12

第二回栃尾市ミニバスケットボール大会兼第四回BSN杯中越地区ミニバスケットボール栃尾地区予選大会を開催します。

期日 11月12日(日)

会場 栃尾東小学校体育館

参加資格 小学校五・六年生



ちびっこと図書館

市公民館

5さいから3年生までの子どもたちが参加できるよ。午後3時30分から4時30分まで、文化センター和室だよ。ちびっこ図書館がある日、お友だちときてね。

期日	テーマ	内容
10.12(水)	きょうは外で楽しく	読み聞かせ かげふみ、コマまわし
10.26(水)	動物がでてくる絵本	読み聞かせ、動物のおり紙
11.9(水)	W・ディズニーがいっぱい	読み聞かせ
12.14(水)	さあ!クリスマス	読み聞かせ クリスマスカードづくり
12.28(水)	もうすぐお正月	読み聞かせ、年賀状づくり
1.11(木)	あけましておめでとう集会	読み聞かせ、かるたとり
1.25(木)	あったてんがない 栃尾のむかしばなし	読み聞かせ
2.8(木)	作ってみよう紙しばい	
2.22(木)	発表しよう紙しばい	

女性のための教室 公開講座

10.20

市公民館では、「女性のための教室公開講座」を開催します。お気軽にお問い合わせください。

期日 10月20日(金)午前10時

会場 市文化センター大会議室(三階)

講師 花積正夫先生

演題 「自分で選ぶ自分の人

10月30日(月) 午前 検原栃尾工業前 午後 市民会館前

11月8日(水) 午前 泉倉前 午後 市民会館前

午後 10時～12時 午後 1時30分～3時30分

冬の快適に 手をつなごう 雪は友だち

明日の雪とくらし展

●日時:10/28(日)・29(月) 10:00~17:00 (29日は16:00まで)

●会場:クロス10(十日町市)

■克雪・利雪技術の展示
■克雪相談
■雪の科学実験

主催:新潟県・十日町市・十日町地域広域市町村圏協議会・新潟日報社・東北電力
NTT・中魚沼地域水資源対策協議会・十日町市地下水利対策協議会

内容「瀬戸内少年野球団」 ■ 入場無料 ■ 市教委教育センター

映写会 とき 10月15日(日)午前10時から ところ 市民会館大ホール

とちお おしらせ版 平成元年 10,25

発行 新潟県栃尾市長 編集 栃尾市総務課 ☎ 0258 (52) 5815

税のお知らせ

税務課 ☎52-5837

市税等の納入に 口座振替の申し込み受付

市・県民税、固定資産税、軽自動車税、国民健康保険税などの税金の納入について、平成二年度から口座振替の利用を希望される方の申し込みを受け付けています。
口座振替申し込み方法
市税務課窓口、市内金融機関窓口にて備えた申込用紙に必要事項を記入し、口座振替を希望する市内金融機関に提出してください。

申し込み期限 12月15日(金)まで
その他 現在、口座振替を利用中の人は、自動的に新年度に継続されますが、希望する税目の追加、または金融機関、口座番号、口座名義人などの変更のある場合は、変更申請の届出が必要となります。
問い合わせ 詳しいことは、市税務課管理係(☎52局五八三七)におたずねください。

農家のみなさん 耕作面積等の申告を

農家の皆さんに「平成元年分耕作面積等の申告書」を各区分長さんを経由してお届けします。
この申告書は、農業所得計算の基礎となるものです。申告書には、前年の数値が打ち出されており、今年の数値が変わっている場合は、訂正して申告してください。
農機具および小作料等の申告には購入証明または領収書が必要で、平成元年中に新規に購入した特殊大農機具等(耕運機、トラクター、コンバイン等)は、農機具販売店からの販売証明書を必ず添付してください。
▽販売証明書の用紙は、市内の各

農機具販売店にも用意してあります。
▽小作料等も領収書が必要で、小作面積・金額を明示した領収書を忘れずに添付してください。
提出期限 申告書に販売証明書や経費領収書を添付して、11月10日(金)までに、各区分長さんに提出してください。
問い合わせ 不明の点は、市税務課市民係(☎52局五八三七)におたずねください。

平成元年分
年末調整の説明会
■期日 11月24日(金) 午後2時から
■会場 市民会館大ホール



確定申告をしなければならぬ場合、その年の給与の収入金額が千五百万円を超える場合や、給与所得及び退職所得以外の所得が二十万円を超える場合などは確定申告をしなければなりません。

サラリーマンの給与についての所得税は、毎月の給料やボーナスから源泉徴収されることになっています。
ところで、毎月源泉徴収された税額の合計と、その年の給与総額に対する正規の年税額とは必ずしも一致しません。このため、その年の最後の給料やボーナスが支払われるときに、所得税の過不足額の精算が行われます。これを「年末調整」といいます。
大部分のサラリーマンにとつ

て、年末調整は、その年の納税を完了する大切な手続きですから、次のような場合には、忘れずに該当する申告書を職場に提出してください。
サラリーマンと年末調整
(1)今年、結婚や出産、就職などにより、扶養親族等に異動があった場合。
(2)控除をうけようとする所得者の合計所得金額が一千万円以下で、配偶者が他の納税者の扶養

親族等となっていない場合。
(3)本人が直接国民年金等の社会保険料や、生命保険料、住宅や家財を保険の目的とした損害保険料を支払った場合。
(4)最初の年に確定申告をして、住宅取得等特別控除を受けた方で、二年目以降、年末調整でこの控除を受ける場合。

文化の秋です。おでかけください。

市民芸能祭・市展・市民文化祭

市民芸能祭
期日 11月5日(日)午後1時から5時まで
会場 市総合体育館
※市展作品展覧会 3日午前10時から展示会場で
※文化祭の展示品 盆栽、陶芸、てまり、俳句、川柳、銘石、生け花、菊花、ペン習字、アマチュア無線実演など

市展と市民文化祭

期日 11月3日(金)～5日(日)午前

乳幼児健診

会場▶ 保健福祉センター
時間▶ 午後1時までに集合
◎4か月児・7か月児健診には、スプーンと筆記用具を持参してください。



東が丘 佐藤歩美 さん (10月17日) 4か月児健診から

◎1歳6か月児・3歳児健診・2歳児歯科健診には、お子さんの歯ブラシを持参ください。(健診前に歯を磨くこと)
◎3歳児健診では尿検査を実施
※受診は、栃尾市民に限ります。
※母子手帳を忘れずに持参してください。

健診名	月日	対象者生年月
4か月児健診	11月14日(火)	元年7月生まれ
7か月児健診	11月10日(金)	元年4月生まれ
1歳6か月児健診	11月9日(木)	63年5月生まれ
2歳児歯科健診	11月16日(木)	62年11月生まれ
3歳児健診	11月8日(水)	61年6月生まれ

母親教室(前期)

月日	会場	時間	対象者
11月7日(火)	文化センター 学習室 (2階)	午後1時～4時30分	9・10月に妊娠届をされた人

総合健康相談

◎赤ちゃんのことからお年寄りのことまで、健康について相談のある人は、おいでください。
相談担当者▶ 医師、保健婦、栄養士

月日	会場	時間
11月28日(火)	保健福祉センター	午後1時～2時

予防接種

会場▶ 市民会館
時間▶ 午後1時30分～2時
◎三種混合2期は、1期完了後1年から1年半の間に受けてください。
※母子手帳を忘れずに持参してください。
※問診票は、必ず記入してきてください。

種類	月日	対象者生年月
ポリオ2回目	11月14日(火)	63.7～63.12
三種混合2期	11月16日(木)	61.4～61.8
ポリオ1回目	11月28日(火)	元.1～元.6

信濃川テクノポリス技術交流研修会

財団法人長岡テクノポリス開発機構では、高度技術集積地域の視察を通じて、企業経営戦略、技術戦略を学ぶことを目的とした「技術交流研修会」を開催します。
期日 11月15日(水)・16日(木)
視察先 山梨県甲府地域(株)フアナック、(株)キトー、(株)ワカツキ
参加対象者 信濃川テクノポリス地域の経営者・技術者
申し込みと問い合わせ 申し込みは、11月8日までですが、定員(20名)になり次第締め切ります。
詳しいことは、(財)長岡テクノポリス開発機構(☎46局九七一)におたずねください。

ストマ用器具 医療費控除の対象に

人工肛門のストマ(排泄孔)または尿路変向(更)のストマをもつ方の使用するストマ用器具について、医師が証明書を発行した場合に、医療費控除の対象となることとなりました。ストマ用器具代の領収書(昭和64年1月1日以降購入分)と医師の証明書を確定申告書に添付するか、確定申告の際に提示することとなります。
制度の概要および医師の証明書の用紙が必要の方は、市福祉事務所福祉係(新栄町保健福祉センター内☎52局五八四六)におたずねください。

新潟県最低賃金

平成元年10月1日から

1日 **3,803円**

(時間給の場合)1時間 **476円**

※上記の最低賃金額は業種、業務、パートタイマー、臨時雇を問わず適用されます。

募集 参加者・受講者

市民綱引き 選手権大会 11.12

市教育委員会は、第四回市民綱引き選手権大会を開催します。綱引きは、だれでも参加できる競技です。あなたも参加してみませんか。
期日 11月12日(日)午前8時30分
会場 市総合体育館競技場

- ①一般男子の部(高校生以上)
- ②混合の部(女性・小学生各四人)
- 参加資格 市内在住または勤務する男女・小学生
- チーム編成
 - ①チームは、八人から十二人で編成(出場できる選手は八人)
 - ②一般男子の部では、選手八人の合計体重が六百kg以下となるように編成してください。
 - ③混合の部では、体重制限なし、小学生は性別の制限なし。
- 試合方法 予選リーグを行い、各ブロック上位による決勝トーナメント
- 参加料 一チーム二千円
- 参加申し込みと問い合わせ

親子の 遊びの教室 11.8

11月6日(月)までに、参加料を添えて市教委社会体育係(市総合体育館内 52局五五七)に申し込みください。

乳幼児期の子どもは、遊びを通じて社会的な情緒性を伸ばしていきます。子どもと親がいっしょに遊ぶよう、具体的な親子遊びの教室を開催します。
ふだん、子どもと遊ぶ時間の少ない人や、子どもとのかかわりに不安のある人は、ぜひ参加してください。
期日 11月10日(金)午前9時から11時まで
会場 保健福祉センター(新栄町)

対象 一歳六か月から三歳くらいまでのお子さんとその親。子守り担当のおばあちゃん、おじいちゃん。
指導者 保健婦、保母
申し込み 11月8日(木)までに、市保健衛生課予防衛生係(52局五八三六)に申し込みください。電話での申し込みも受け付けます。

心のなやみ 精神保健相談 11.10

長岡保健所では、心の健康相談を開催します。

お気軽にご相談ください。
期日 11月10日(金)午後2時から4時まで
会場 保健福祉センター(新栄町)

相談内容
▽夜よく眠れない人
▽気持ち沈みがちな人
▽イライラする人
▽アルコール中毒などで困っている人
▽その他、心のことで相談のある人
相談担当者 悠久荘の専門医師
問い合わせ 詳しくは、長岡保健所(53局四九三〇)におたずねください。

圧力容器取扱作業 主任者技能講習

(社)日本ボイラ協会新潟支部では、「普通第一種圧力容器取扱作業主任者技能講習」を行います。この講習は、新潟労働基準局長の指定を受けて実施する資格取得講習です。
期日・会場・定員
▽11月27日(月)28日(火) 50名
けさじろ荘(長岡市今朝白1-10-27)
▽12月21日(木)22日(金) 50名
プラザ文化センター(新潟市東大通1-1-1)
受講資格 満18歳以上の者
受講料 五千五百円
締切り 定員になりしだい
申し込みと問い合わせ

詳しいことは、(社)日本ボイラ協会新潟支部(95〇新沼市東万代1-10新沼万代ビル 520二五-二四四一七五三五)におたずねください。

申込み受付開始 国の進学ローン

国民金融公庫では、高校、大学などに進学する子弟をお持ちの家庭の経済的負担を軽減するため、国の施策の一環として、進学に必要な資金を低利、長期で融資する「国の進学ローン」を取り扱っています。
利用できる方 高校、大学、専門学校等に進学される方の父母(その他の親族または進学者本人でも利用できる場合があります)
融資額 百万円以内
返済期間 五年以内
利率 年六・〇%
保証 (財)進学資金融資保証基金の保証または保証人(二名以上)
返済方法 毎月元利均等返済(融資額の二分の一以内でボーナス月増額返済、ステップ返済もできます)
取り扱い期間 来年四月に進学される方は、十一月から四月まで
申し込み窓口 国民金融公庫長岡支店(536局四三六〇)

ご協力ください Uターン 希望者調査

栃尾市への定住促進と企業で働

く人材を確保するため、Uターン希望者の調査を実施します。栃尾出身者で市外で働く人に対して調査を送り、Uターン希望があるかについて調査します。調査書を送付する住所を確認するため、市内の親元宅に問い合わせをさせていただきますので、ご協力をお願いします。

献血

10月30日(月)

午前 榎原栃尾工業前
午後 市民会館前

11月8日(水)

午前 泉倉寅前
午後 市民会館前

午前10時~12時
午後1時30分~3時30分
あなたの愛を 献血に

今年もあなたの手で 城山に桜を



10年後にはあなたの植えた桜の下で花見を

桜植栽市民大会パートII参加者募集

城山は、憩いの場として多くの市民が訪れ、大切にしています。この城山を桜でいっぱいにし、もつと多くの人びとから親しんでもらえる場所にするため、昨年に引き続き「桜植栽市民大会パートII」を実施します。
昨年は、七十九家族・団体二百七十人から参加いただきました。今年は、あなたも参加してみませんか。

植える日 11月19日(日)(雨天決行)
集合場所・時間 午前9時までに、通称長峰スキー場に集合
植える場所 城山の長峰から五島丸樹種 植栽する苗木は、高さ3.5m前後の紅山桜・染井吉野・山桜・寒緋桜・八重桜の五品種
参加対象 家族、団体、サークル、個人等々なたでも、昨年同様立派な成木となるまで育ててくださる方
参加定員 苗木は、百本予定していますので、各家族・サークル何本でも結構です。
作業内容 苗木を植栽場所まで運んで植えるとともに、添え木を立て冬囲いをします。(植える場所は主催者があらかじめ刈り払いと堀削をしておきます)
用意するもの 作業できる身支度で軍手、スコップ、雨具等
参加申し込みと問い合わせ 市商工観光課(52局五八二七)に11月7日(木)までに申し込みください。定員になりしだい締め切ります。



根つきました
昨年植えた桜

合同手入れの 案内

昨年植えていただきました桜の木の手入れを行います。ぜひご参加ください。
期日 11月5日(日)午前9時
集合場所 城山千人溜まり
作業内容 草刈り、冬囲い
用意するもの 作業できる身支度で軍手、カマ、ハサミ、しよろ縄、踏台(小型の脚立)等
その他 当日参加できない方は、都合のよい日をお願いします。

青少年健全育成強調月間

人の子も わが子と同じ 愛の手で

おとうさん、おかあさん、社会のルールを正しく教え、こどもの「手本」となる行動をしていますか。
もう一度自分を、家庭を見なおしてみよう。

雇用保険不正受給防止にご協力を

労働省・長岡職安では、十一月を「雇用保険不正受給防止啓発月間」と定め、不正受給防止に努めています。
雇用保険は、常用・臨時を問わず、就職中の人には支給されないことになっています。支給を受けるには、求職活動の状況や就職・就労の有無を申告する必要がありますが、偽りの申告による不正受給が発生しています。
正しい申告による受給をお願いします。
また、事業主の方も従業員を採用した場合等の届け出や各種証明の正確な記入および早期提出についてご協力をお願いします。
雇用保険に関する相談等がある場合は、長岡公共職業安定所(532局一八一)にお問い合わせください。

火災・救急・救助は119番

栃尾市での九月末現在の出動件数は、火災十件、救急二百七十一件ですが、そのほとんどが一九番通報により出動しているものです。
市消防署では、最新鋭の通信指令システムで日夜対処しています。しかし、市民の皆さんから正しい通報がなければ消防車・救急車が的確、迅速に目的地に到着できません。一九番通報の際は、あわてず、はっきりと次の三点を通報してください。
◎ どこで
◎ 何が
◎ どうした
災害時の問い合わせ電話
火災など災害時には、市消防署の次の電話で自動案内を行っていますので、ご利用ください。
電話 52局一五五番
※一九番での問い合わせは、緊急業務の支障になりますから、絶対にやめてください。
消防署からのお知らせ
せまい道路への駐車や両側への駐車は、消防車、救急車など緊急車の通行の障害となりますので、駐車の際はご注意ください。



11月9日は「119番の日」です

11月は「雇用保険不正受給防止啓発月間」です

11月1日~31日