



平成の伊能忠敬

## ニッポンを歩こう

第1ステージ東京都から北海道1,980kmを終える。  
(5月2日、札幌市円山公園にて) 関連記事4ページ

寺泊町到着は9月7日!

(写真提供 朝日新聞社)



### 主な内容

- ・海開き、クリーン作戦  
ご案内
- ・伊能ウォーク参加者募集
- ・水道週間

平成11年6月1日 寺泊町役場発行 総務課編集  
〒940-2592 (役場専用番号) ☎0258 (75) 3111  
新潟県三島郡寺泊町大字寺泊字上田町8224番地2

広報 アメニティタウン寺泊

# てらどまり

1999 6月号 No.284

## 6月 町民カレンダー

1火 先負	・水道週間 (~7日まで) ・心配事相談所開設 (文化センター: 受付=AM9:30~12:00)	16水 先勝	・リハビリテーション (センターおおこうづ: AM8:30~11:30) ・法務総合相談所 (センターおおこうづ: AM10:00~PM3:00)
2水 仏滅		17木 友引	
3木 大安	・子育てニュー井戸端会議 (センターおおこうづ: PM7:00~)	18金 先負	
4金 赤口		19土 仏滅	・少年少女コーラス教室 (文化センター: PM1:30~)
5土 先勝	・少年少女コーラス教室 (文化センター: PM1:30~)	20(日) 大安	・大河津地区親善ソフトボール大会 (大河津地区運動広場: AM8:30~)
6(日) 友引		21月 赤口	・リハビリテーション (出雲崎町: AM8:30~PM3:00)
7月 先負	・基本健診 (野積集会所: 受付=AM9:00~10:00 本山小学校: 受付=PM1:00~2:00)	22火 先勝	・三種混合予防接種 (文化センター: 受付=PM1:20~1:50) ・子宮がん検診 (町体育館: 受付=AM10:00~11:00/PM1:30~2:00) ・心配事相談所開設 (センターおおこうづ: 受付=AM9:30~12:00)
8火 仏滅	・基本健診 (町体育館: 受付=AM9:00~11:00/PM1:00~2:00) ・心配事相談所開設 (センターおおこうづ: 受付=AM9:30~12:00)	23水 友引	・役場窓口業務延長の日 (本庁のみ: 午後7時まで) ・子宮がん検診 (センターおおこうづ: 受付=AM10:00~11:00/PM1:30~2:00) ・男の料理教室 (センターおおこうづ: PM7:00~) ・演劇講座 (文化センター: PM7:00~)
9水 大安	・役場窓口業務延長の日 (本庁のみ: 午後7時まで) ・基本健診 (町体育館: 受付=AM9:00~11:00/PM1:00~2:00) ・演劇講座 (文化センター: PM7:00~)	24木 先負	・三種混合予防接種 (センターおおこうづ: 受付=PM1:20~1:50)
10木 赤口	・基本健診 (センターおおこうづ: 受付=AM9:00~11:00/PM1:00~2:00)	25金 仏滅	・3才児健診 (文化センター: 受付=PM1:30~2:00)
11金 先勝		26土 大安	・絵本と紙芝居の会 (文化センター: PM2:00~)
12土 友引		27(日) 赤口	・海岸クリーン作戦 (野積・寺泊・金山・郷本・山田の各海岸: AM8:00~) ・海開き (中央海水浴場: AM10:00~)
13(日) 先負		28月 先勝	・リハビリテーション (センターおおこうづ: AM8:30~11:30)
14月 大安	・リハビリテーション (センターおおこうづ: AM8:30~11:30)	29火 友引	・2歳児歯科健診 (文化センター: 受付=PM1:30~2:00) ・心配事相談所開設 (文化センター: 受付=AM9:30~12:00)
15火 赤口	・乳児健診 (文化センター: 受付=PM1:30~1:50) ・心配事相談所開設 (文化センター: 受付=AM9:30~12:00)	30水 先負	・リハビリテーション (センターおおこうづ: AM8:30~11:30) ・ツベルクリン反応検査 (文化センター: 受付=PM1:20~1:50) ・町民税第1期・国民健康保険税第2期納期限

### 寺泊町の人口と世帯数 (4月末)

◎人口 12,530人 (-3人)  
男 5,980人・女 6,550人  
・出生 10人・死亡 11人  
・転入 27人・転出 29人  
◎世帯数 3,239世帯 (+2)  
( )内は前月比

観光協会ホームページアドレス  
<http://www.niigata-inet.or.jp/teradomari/>  
火の用心 火災・救急は119番

役場	0258(75)3111	水族博物館	0258(75)4936
大河津支所	0256(97)3155	夕映荘	0258(75)2368
大河津公民館	0256(97)2497	寺泊町観光協会	0258(75)3363
水道課	0256(98)2485	寺泊町商工会	0258(75)2474
寺泊消防署	0258(75)2476	在宅介護 支援センター	0256(97)3777
文化センター	0258(75)5155	デイサービス センター	0256(97)5000
国保診療所	0256(97)2359		

お問い合わせ電話番号

# 海岸クリーン作戦!

未来に残そう青い海



# 寺泊の夏が開幕

# 1999海開き!



夏の観光シーズンを前に恒例の「海開き」を開催します。今年も、「砂像コンテスト」「アサリ採り大会」等各種イベントを実施します。大勢の方の参加をお待ちいたします。

▽日時 6月27日(日) 午前10時

# 海岸に集合!

# 6月27日は

寺泊町は、南北16kmの海岸線が続く豊かな自然に恵まれ、海水浴シーズンには県内外から大勢の海水浴客の皆さんが訪れ、日本海を満喫していきます。

この恵まれた自然をいつまでもきれいに保つには、町民の皆さんをはじめ大勢の方々のあたたかい気持ちが必要です。

▽場所 寺泊中央海水浴場  
▽サンドアート申込み要領  
参加料無料  
募集チームは30チーム(1チーム5名程度)  
用具持参のこと  
豪華賞品用意  
※募集チームに達し次第締切  
▽詳細は寺泊町観光協会  
☎0258(75)3363



△ 昨年のサンドアートより



毎年サンドアート(砂像コンテスト)には、家族、隣近所、会社、学生などの皆さんが参加して豪華賞品や参加賞にご満悦。天気がよかつたら水着を持参して初泳ぎ!



## 北原志乃さんの作品に決定!

平成11年度、寺泊の観光の顔となる「観光ポスター」が完成しました。

一般公募により図案を募集したところ、北は青森県、南は福岡県と全国各地から応募



がありました。応募作品は文化センター「はまなす」ロビーに展示し、来場者から投票し推薦していただき、長野県飯田市にお住まいのイラストレーター北原志乃さんの作品が採用されました。

※平成12年度  
観光ポスターデザイン募集!  
応募規定等詳しくは、役場・支所窓口の募集チラシをご覧ください。

▽賞金 10万円

今年も6月27日に「海岸クリーン作戦」を実施いたしますので、ぜひ参加ください。また、当日、港利用協議会による港湾施設内の清掃を同時に実施いたします。

海岸清掃と併せて皆さんのご協力をお願いします。

詳細につきましては、後日回覧文書でお知らせします。

▽日時 6月27日(日)

午前8時より1時間半位  
▽場所 野積・寺泊・金山  
・郷本・志戸橋・山田の各  
海岸・港湾施設



# 『平成の伊能忠敬・ニッポンを歩こう100万人ウォーク!!』

## 参加者募集

2000年前、日本の実測地図づくりのりだした、伊能忠敬の足跡をたどり、現在の日本を見つめ直そうという「平成の伊能忠敬・ニッポンを歩こう100万人ウォーク」の本隊が、9月7日に寺泊町に到着します。

このウォークは、2年をかけて日本を一周する大イベント

トで、今年1月に東京を出発し札幌まで行き、再び日本海側を南下して、8月下旬に新潟入りをするものです。

寺泊町では、9月8日文化センター「はまなす」から出雲崎町までの15kmを歩きます。

健康づくりと運動不足解消を目指して、大勢の町民の皆さんの参加をお待ちしています。(雨天でも実施)

◎日 程 9月8日(水)

文化センター「はまなす」

駐車場に午前8時集合

・午前8時から受付

・午前8時45分出発

・(お昼1時間休憩)

・午後2時出雲崎町に到着

予定

◎参加申込 役場町民課

(電話でも可)



写真提供 朝日新聞社

第1ステージ岩手県 横なぐりの雪の中を歩く

### 伊能ウォーク本部隊員の一日

- ・午前5時すぎ 起床
- ・午前6時すぎ 随行のトラックへ荷物の積み込み
- ・午前6時45分 朝食
- ・午前7時45分 出発会場に集合し出発式の準備
- ・午前8時00分 デーリー参加者の受付
- ・午前8時45分 出発(一日平均20km〜30km)
- ・夕刻までに次の市町村に到着し、到着市町村長から伊能図に署名など公式行事の後、宿へ。

- ### ■伊能ウォーク6月日程
- 6/1 岩城町〜本荘市 (19km)
  - 6/2 本荘市〜仁賀保町 (15km)
  - 6/3 仁賀保町〜象潟町 (12km)
  - 6/4 象潟町〜遊佐町 (23km)
  - 6/5 山形県大会①遊佐町 (20km)
  - 6/6 遊佐町〜酒田市 (17km)
  - 6/7 酒田市〜立川町 (21km)
  - 6/8 立川町〜新庄市 (38km)
  - 6/9 新庄市〜尾花沢市 (23km)
  - 6/10 尾花沢市〜村山市 (16km)
  - 6/11 村山市〜天童市 (15km)
  - 6/12 天童市〜山形市 (19km)
  - 6/13 山形県大会②山形市 (20km)
  - 6/14 山形市〜上市市 (20km)
  - 6/15 上市市〜南陽市 (20km)
  - 6/16 南陽市〜米沢市 (15km)
  - 6/17 (休養日)
  - 6/18 移動日 福島市
- ### ■7月の主な日程
- 6/19 (休養日)
  - 6/20 福島県大会①福島市 (20km)
  - 6/21 福島市〜二本松市 (21km)
  - 6/22 二本松市〜郡山市 (26km)
  - 6/23 郡山市〜須賀川市 (15km)
  - 6/24 須賀川市〜矢吹町 (12km)
  - 6/25 矢吹町〜白河市 (16km)
  - 6/26 (休養日)
  - 6/27 福島県大会②白河市 (20km)
  - 6/28 白河市〜黒磯市 (33km)
  - 6/29 黒磯市〜大田原市 (13km)
  - 6/30 大田原市〜喜連川町 (20km)

## 中部北陸自然歩道

豊かな自然とふれあい、のんびり歩きましょう

# 良寛てまりのみち

分水町てまりの湯から寺泊町野積立岩まで

このみちは、潮風漂う日本海の海岸から、素朴な自然に囲まれた国上山へと続くみちです。

さわやかな潮風に身をゆだねて、伝説につづられた老松や、良寛さまのようなやさしい気持ちになれるかもしれません。素直な心で豊かな自然とふれあい、のんびり歩いてみてはいかがですか。



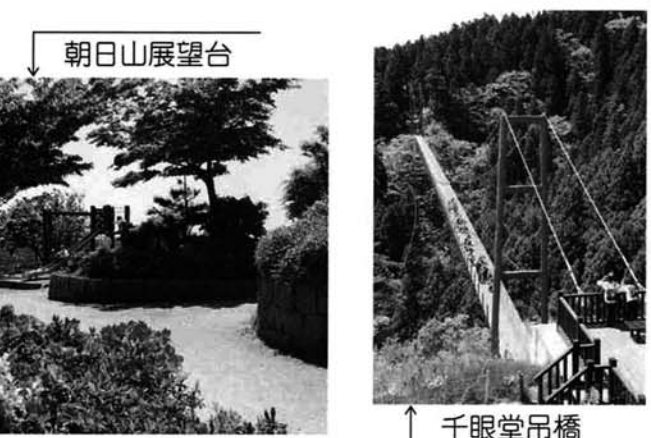
各ポイントに設置された掲示板



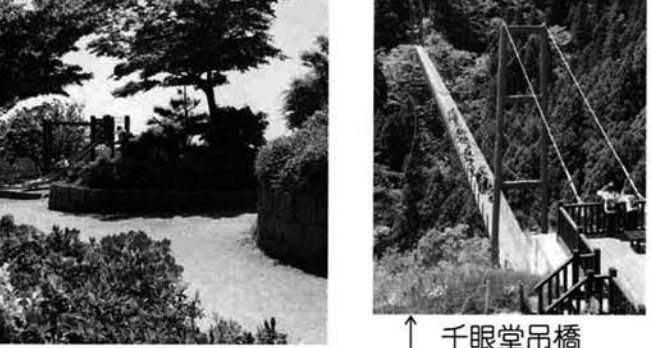
野積・立岩



国上寺境内



朝日山展望台



千眼堂吊橋

## 中部北陸自然歩道 コース案内

### A-8 良寛てまりのみち

自然歩道コース案内

- ①てまりの湯
- ②朝日山展望台
- ③蛇崩
- ④国上山山頂
- ⑤国上寺
- ⑥五合庵
- ⑦弥彦スカイライン入口
- ⑧大野積バス停

環境庁・新潟県

# 初 出 動

5月9日、寺泊町消防団幹部、初任者講習会が文化センター「はまなす」において実施されました。



平成11年4月1日現在、条  
定数366名と、総団  
員数343名で、そ  
のうち新入団員は48  
名でした。消防団員  
が年々減少している  
中、昨年の2倍以上  
の入団者がありまし  
たが、23名の定数不  
足となっています。  
新入団員は、消防  
団長から消防団につ  
いての講話の後、消  
防訓練や消防機械器  
具の取扱訓練等を行  
いました。  
幹部に比べぎこち  
ない動作も目立ちま  
したが、3時間にわ  
たる訓練を終了し、  
これからの活躍が期  
待されます。

# 「たがしら農産物直売所」

今年も「たがしら農産物直  
売所」が、6月8日からオー  
プンします。

皆さんから温かいご支援を  
いただき、盛況に運営でき、  
お陰様で開設3年目を迎える  
ことができました。

この直売所を運営する田頭  
農家組合の皆さんは、消費者  
から支持される直売所を目指  
し、三古農業改良普及センタ  
ーの指導で野菜栽培指導会を



開くなどして、新鮮で市価  
よりも安くをモットーに農

家の皆さんが丹精込めて作っ  
た、とれたての旬の野菜が皆  
さんをお待ちしております。

今年も11月までの毎週火曜  
日と金曜日の午後4時から午  
後6時までの2時間、販売す  
る予定です。是非お立ち寄り  
ください。

待っているすけね。

## 第7町民ソフトバレーボール 大会結果

### 40歳以上の部

	(チーム名)	(出身地区)
優 勝	イエロースター	(大河津)
準優勝	大河津A	(大河津)
第3位	大河津C	(大河津)

### フリーの部

優 勝	YSG/サユリーズ	(山ノ脇)
準優勝	ブラックスター	(大河津)
第3位	郷本B	(郷 本)
	YSG/ビーバース	(山ノ脇)



# 診療所の現状と 日曜診療の開始について

診療所に赴任して、満3年が経過した田中医師に、本年4月から開始した日曜診療を機に、町の診療所の利用状況、寺泊町における地域医療等についての考えを聞きました。



田 中 医 師

### 2 診療所の利用状況

外来患者数は、赴任前の平成7年度延べ4,400件に比べ、10年度は延べ8,100件と約倍に増加しています。インフルエンザの流行した本年1月は、延べ830件と多忙な診療が続きました。診療所が地域の医療機関として重要な存在であることが改めて痛感しました。

また、平成10年度からはコロニー白岩の里にも定期的な診療に伺っています。

### 3 赴任前からの診療所に

(1) 医療器械の整備が遅れてい

る診療所で、ガン等の命にか  
かる病気の見落としを少な  
くできるか？

(2) 医師も看護婦も少なく、さ  
らに入院設備もないため、肺  
炎や糖尿病等の入院の必要な  
患者、さらに緊急時の対応が  
どの程度可能か？

(3) 地域に多い生活習慣病に対  
して、予防医療が可能か？の  
3点です。

### 4 問題点への対策と現状

・赴任後に購入して頂いた胃  
内視鏡などを用い、3年間で  
20〜30人の方々に胃ガンなど  
の腫瘍が見つかりました。幸  
にも多くは、早期の発見でし



たが、残念にも故人となった  
方もおられます。改めて、早  
期発見・早期治療の必要性を  
痛感しました。

・この他にもクモ膜下出血、  
急性心筋梗塞、自然気胸、肺  
炎等の緊急入院の方、甲状腺  
などの稀な病気の方々も一般  
病院と同等に多くおられました。  
多くは、風邪や単なる血  
圧等の治療で診療所へ来られ  
た方々です。従って、ありふ  
れた症状や健診等から、いか  
に病気を早期に見つけるかが、

日常診療で重要だと思われま  
す。  
・以上のように赴任前の問題  
点は幾分対処されました。し  
かし、一層の良い医療を提供  
するために職員一同共に努力  
している次第です。

### 5 ダイエット外来

赴任当初からダイエット外  
来を実施しています。ダイエ  
ット外来とは、脳卒中、心筋  
梗塞、糖尿病などの生活習慣  
病の予防のための食事指導で  
す。一般には、短期入院で実  
施しますが、診療所では外来  
通院で行ない、かなりの効果  
を上げています。

### 6 日曜診療の実施

現在のスタッフで、かつ入  
院設備のない診療所が地域の  
医療事情の改善のため、日曜  
診療を開始しました。日曜日  
に病気になる場合、サラリ  
ーマンで平日に医療機関を受  
診できない約40〜50%の方々  
が利用している状況です。  
以上が診療所の現状ですが、  
今後とも、町民各位の一層の  
ご指導とご支援をお願いいた  
します。

基準項目-1グループ 健康に関連する項目 (29項目)

分類	項目名	単位	水質基準値	第1配水池系 採水場所=水族博物館	第2配水池系 採水場所=本山小学校	野積配水池系 採水場所=野積保育所
病原生物	一般細菌	個/ml	100 以下	0	0	0
	大腸菌群	-	検出されないこと	検出しない	検出しない	検出しない
無機物質・重金属	カドミウム	mg/l	0.01 以下	0.001 未満	0.001 未満	0.001 未満
	水銀	mg/l	0.0005 以下	0.00005 未満	0.00005 未満	0.00005 未満
	セレン	mg/l	0.01 以下	0.001 未満	0.001 未満	0.001 未満
	鉛	mg/l	0.05 以下	0.001 未満	0.001 未満	0.001 未満
	ヒ素	mg/l	0.01 以下	0.001 未満	0.001 未満	0.001 未満
	六価クロム	mg/l	0.05 以下	0.005 未満	0.005 未満	0.005 未満
	シアン	mg/l	0.01 以下	0.001 未満	0.001 未満	0.001 未満
	硝酸性窒素及び亜硝酸性窒素	mg/l	10 以下	0.85	0.98	0.90
一般有機化学物質	フッ素	mg/l	0.8 以下	0.08 未満	0.08 未満	0.08 未満
	四塩化炭素	mg/l	0.002 以下	0.0002 未満	0.0002 未満	0.0002 未満
	1,2-ジクロロエタン	mg/l	0.004 以下	0.0004 未満	0.0004 未満	0.0004 未満
	1,1-ジクロロエチレン	mg/l	0.02 以下	0.002 未満	0.002 未満	0.002 未満
	ジクロロメタン	mg/l	0.02 以下	0.002 未満	0.002 未満	0.002 未満
	シス-1,2-ジクロロエチレン	mg/l	0.04 以下	0.004 未満	0.004 未満	0.004 未満
	テトラクロロエチレン	mg/l	0.01 以下	0.001 未満	0.001 未満	0.001 未満
	1,1,2-トリクロロエタン	mg/l	0.006 以下	0.0006 未満	0.0006 未満	0.0006 未満
	トリクロロエチレン	mg/l	0.03 以下	0.001 未満	0.001 未満	0.001 未満
	ベンゼン	mg/l	0.01 以下	0.001 未満	0.001 未満	0.001 未満
消毒副生成物	クロホルム	mg/l	0.06 以下	0.010	0.012	0.015
	ジブロモクロロメタン	mg/l	0.1 以下	0.003	0.003	0.003
	ブロモジクロロメタン	mg/l	0.03 以下	0.007	0.007	0.009
	ブロモホルム	mg/l	0.09 以下	0.001 未満	0.001 未満	0.001 未満
	総トリハロメタン	mg/l	0.1 以下	0.020	0.021	0.026
農薬	1,3-ジクロロプロペン	mg/l	0.002 以下	0.0002 未満	0.0002 未満	0.0002 未満
	シマジン	mg/l	0.003 以下	0.0003 未満	0.0003 未満	0.0003 未満
	チウラム	mg/l	0.006 以下	0.0006 未満	0.0006 未満	0.0006 未満
	チオベンカルブ	mg/l	0.02 以下	0.002 未満	0.002 未満	0.002 未満

基準項目-2グループ 水道水が有すべき性状に関連する項目 (17項目)

分類	項目名	単位	水質基準値	第1配水池系 採水場所=水族博物館	第2配水池系 採水場所=本山小学校	野積配水池系 採水場所=野積保育所
色	亜鉛	mg/l	1.0 以下	0.01 未満	0.01 未満	0.01 未満
	鉄	mg/l	0.3 以下	0.03 未満	0.03 未満	0.03 未満
	銅	mg/l	1.0 以下	0.01 未満	0.01 未満	0.01 未満
味覚色	ナトリウム	mg/l	200 以下	12.3	11.7	13.0
	マンガン	mg/l	0.05 以下	0.005 未満	0.005 未満	0.005 未満
味覚	塩素イオン	mg/l	200 以下	16.5	15.8	17.5
	カルシウム・マグネシウム等(硬度)	mg/l	300 以下	37.3	39.5	39.8
	蒸発残留物	mg/l	500 以下	95.8	98.3	94.8
発泡	陰イオン界面活性剤	mg/l	0.02 以下	0.02 未満	0.02 未満	0.02 未満
	1,1,1-トリクロロエタン	mg/l	0.3 以下	0.001 未満	0.001 未満	0.001 未満
におい	フェノール類	mg/l	0.005 以下	0.005 未満	0.005 未満	0.005 未満
	過マンガン酸カリウム消費量(有機物等)	mg/l	10 以下	1.03	1.03	1.20
基礎的性状	pH値	-	5.8以上8.6以下	7.13	7.23	7.13
	味	-	異常でないこと	異常なし	異常なし	異常なし
	臭気	-	異常でないこと	異常なし	異常なし	異常なし
	色度	度	5 以下	1.25	1.25	1.00
	濁度	度	2 以下	0.1 未満	0.1 未満	0.1 未満

その他項目 (新潟県指定)

分類	項目名	単位	水質基準値	第1配水池系 採水場所=水族博物館	第2配水池系 採水場所=本山小学校	野積配水池系 採水場所=野積保育所
その他	アンモニア性窒素	mg/l	-	0.1 未満	0.1 未満	0.1 未満

配水系統

第1配水池系=新道を除く大字寺泊地区、山ノ脇地区、大河津地区、郷本地区、夏戸地区及び引岡、戸崎、中曽根、蛇塚、真木山、興野、下中条  
 第2配水池系=引岡、戸崎、中曽根、蛇塚を除く本山地区及び新道  
 野積配水池系=野積地区全域



**水道週間** 6月1日(火)→7日(月)

水道週間中、浄水場施設を一般公開いたします。

▽時間：午前9時～午後4時  
 ▽詳しくは、水道課まで ☎0256(98)2485

『一滴の水からつくろう 新たな時代』

〔6月1日～7日 水道週間今年度スローガン〕

私たちの生活や産業に一日も欠かすことのできない水道水。不自由なく、あたりまえのように使っていますが、水道水は決して無限ではありません。6月1日から一週間は「水道週間」です。この機会にあらためて水道について考えてみましょう。

水道が生活に欠かすことのできない大切なライフラインとなった今日、災害や渇水にも強く、安全で良質な水を豊富かつ、安定して供給することが「水道」の重要な使命となっています。町では、身近な水の保全について、皆様に協力をお願いするなか、「水道水」を最大限に有効利用するため、老朽管の更新や施設の耐震化をはじめ、水源や水質対策にも積極的に取り組んでいます。

水質検査結果のお知らせ

(安全な寺泊の水道)

国は、平成五年に水道の一層の安全性と信頼性を確保するため水道法の水質基準を大幅に拡充、強化しました。

町では、この基準に従い、毎月四十七項目にも及ぶ水質検査を実施しています。平成十年度実施検査の平均値をお知らせいたしますが、各項目とも基準値内で「安全な水」であることが確認されています。

基準項目1グループ

(健康に関連するもの)

生活にわたって連続的な摂取をしても、人の健康に影響が生じない水準を定めたものです。

基準項目2グループ

(水道水が有すべき性状に関連するもの)

水道水としての基礎的・機能的条件の確保のため、生活利用上あるいは水道施設の管理上障害が生ずる恐れのない水準を定めたものです。

浄水場を見学して見ませんか！



〈公民館図書室からのお知らせ〉

# コンピューターで遊ぼう!!

センターおおこうづ図書室にコンピューターを設置し、楽しいゲームソフトを用意してあります。気軽に遊びに来て下さい。

●用意してあるソフト名●

- ・NHKやってみよう何でも実験室
- ・日本の草花
- ・サイエンスなんたらまんたら
- ・地球の秘密

公民館図書室便り



## 楽しいソフト満載

### 6月の絵本と紙芝居の会

- ・日時 6月26日(土) 午後2時から
- ・会場 文化センター「はまなす」3F茶・華道室

みなさん、楽しい時間をすごしましょう!

新着図書のお知らせ

### センターおおこうづ内図書室

著者	書名 (一般書)	久保 明	生活習慣病・成人病がわかる本
安岡 章太郎	忘れがたみ	沢田 康文	薬のあぶない飲み方・使い方
村松 友視	情事	田沢 拓也	空と山のあいだ
津村 節子	合わせ鏡	岩崎 啓子	こんにやく家庭料理
清水 義範	蛙男	藤巻 あつ子	梅干し・ウメ酒・うめ料理Q&A
森 真沙子	宗湛修羅記	藤原 俊六郎	家庭でつくる生ゴミ堆肥

### 文化センター「はまなす」内図書室

著者	書名 (一般書)	吉村 達也	「吉野の花」殺人事件
夏樹 静子	茉莉子	柳生 直子	新潟はイタリアだ
桐野 夏生	柔らかな類	新潟日報社	新潟ラーメン食べあるき
落合 信彦	そして帝国は消えた	〃	駅からの旅
村上 春樹	スプートニクの恋人	〃	新潟ファミリーフィッシング
篠田 節子	青らむ空のうつろのなかに	〃	新潟・佐渡キャンプガイド
鈴木 光司	パースディ	〃	新潟ランチグルメ
鎌田 敏夫	京都の恋	〃	新潟のピザ&パスタ
天童 荒太	永遠の仔(上)(下)	〃	新潟釣り船ガイド
村川 純	すずらん(上)	新潟コメコメ隊	子どもと出かける新潟あそび場ガイド

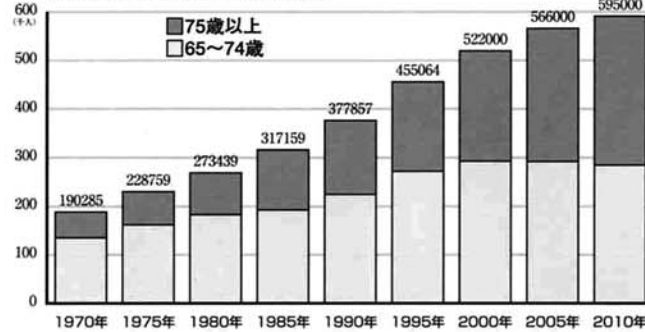
—児童書もたくさん入っています—

6月の休館日 7日(月)・14日(月)・21日(月)・28日(月)



**A** 介護保険が施行される2000年、新潟県の65歳以上の高齢者人口は約52万人に、10年後の2010年には59万を超え、その半数以上が75歳以上になると予測されています。現在でも85歳以上の4人に1人は介護が必要になっている一方で、介護する人も高齢化している

新潟県の高齢者人口の推移



とともに、就労する女性が増えるなど、家族だけの介護が困難な状況です。介護保険はこれからの社会に必要な制度です。

## 介護保険

## Q&A

### Q いまなぜ? 介護保険



みんなで作ろう介護保険

7月19日任期満了となる寺泊町農業委員会委員一般選挙は、全国統一日程、7月6日告示・7月11日投票の予定です。農業委員が農業者の選挙で選ばれるのは、農地にかかわる法的措置について公正かつ円滑に行うことと、農業者の代表としての仕事を行うためです。農業委員会は、農業者の公的な代表機関として様々な課題に取り組み使命や重要な役割が与えられております。

## 寺泊町農業委員会委員一般選挙

- ◎ 農業委員会委員の構成
  - ① 選挙による委員 14名
  - ② 選任による委員 4名
  - ◎ 農業協同組合推薦 1名
  - ◎ 農業共済組合推薦 1名
  - ◎ 寺泊町議会推薦 2名

◎ 選挙権と被選挙権のあるのはどんな人?

- ① 寺泊町に住所がある人
- ② 年齢が20歳以上の人
- ③ 耕作面積10アール以上の耕作業務を営む人又は耕作業務を営む人の同居親族及び配偶者で年間60日以上耕作に従事している人。

※立候補予定者説明会の日程は後日お知らせします。

◎ 不在者投票について  
投票日に仕事・旅行などで投票所に行けない人は、その理由を書いた「宣誓書」を提出することにより、投票日前に不在者投票をすることができまます。

◎ 郵便による不在者投票  
身体障害者手帳又は戦傷病者手帳をお持ちの方で重度の障害のある方は、「郵便投票証明書」の交付を受けると、自宅で投票し選挙管理委員会に郵送するという郵便による不在者投票をすることができまます。(証明書の交付手続きは、いつでも可能です)

## 6月は土砂災害防止月間です

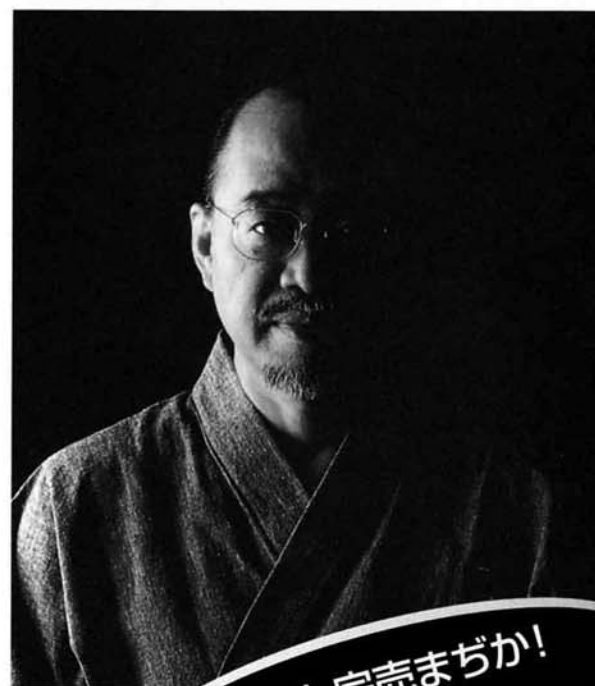
がけ崩れや地すべり等の土砂災害は一瞬のうちに尊い命や財産を奪ってしまいます。山やがけ、川などでおかしな点を見つけたらすぐに役場か土木事務所へご連絡ください。

■ 普段から避難場所を確認しておきましょう。

役場建設課/与板土木事務所 ☎0258(72)3181

# 寺泊町文化センター「はまなす」便り

小椋 佳 企画・音楽・出演



チケット完売まぢか!  
お早めに

## 歌語り3 一休恋慕

と き: 7月6日(火) 午後6時30分開演  
と ころ: 寺泊町文化センター 多目的ホール  
入 場 料: 3,500円 (全席指定)

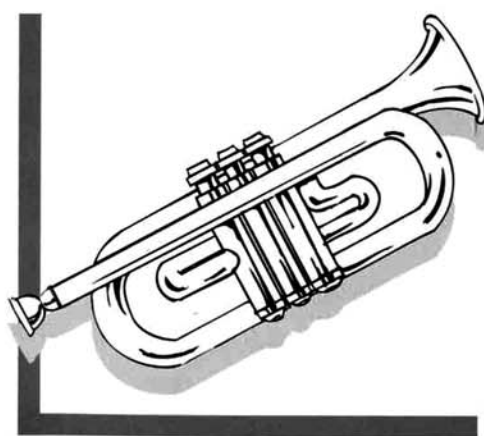
### チケット取り扱い

寺泊町役場・センターおおこうづ・文化センター  
【寺泊町】トカン大町給油所・セーブオン竹森店・  
スーパーマルイ寺泊店  
【分水町】江口書店・Big Bird

主催・問い合わせ/文化センター (TEL 75-5155)  
共催/新潟県文化振興財団

### 家庭に楽器が眠っていませんか?

# Shall We Brass!



学生時代に吹奏楽部に在籍していた。趣味で楽器を演奏していた。だけど…今は、楽器は眠っている…そんな方はいませんか?

もう一度、仲間を誘って、楽器を生き返らせて見ませんか。公民館がお手伝いしたいと思っています。

ひょっとしたら「寺泊町吹奏楽団」への誕生となるかもしれません。もちろん現役の中・高校生も大歓迎。(※楽器のみをお貸しいただける方もご連絡をお待ちしています。)

問い合わせ: 寺泊町公民館 (TEL 0258-75-5155)

### 水族博物館便り



## 不思議な習性をもつ生物

# 『マナマコ』

水族博物館では、海の生物に親んでもらうために生物に触れられるタッチングプールがあります。水のぬるむ春からは遠足の小学生や小さな子供たちがとても楽しそうに、時には気持ち悪そうに生物をのぞいたり、触れてみたりしています。その顔つきはとて

も輝いています。タッチングプールで触れることのできる生物はマナマコ、ヒトデ、ヤドカリなど魚以外の生物が多いのですが、その中で今回は

案外知られていないマナマコの習性などについて紹介します。

腐食物を食べ、砂と泥だけを肛門から排出します。ナマコは同じ夜行性というだけで似ているとは思われませんが、漢字で「海鼠(うみのねずみ)」と書き、英名では形がキュウリに似ているところからシー・キューカンパー (Sea cucumber: 海のキュウリ) と呼ばれています。さてマナマコは体色により、赤ナマコと青ナマコがあり、赤ナマコは茶褐色で岩場に多く、青ナマコは暗緑色から黒色に近く(極端に黒いものは黒ナマコと呼びます。)、砂地に多く生息しています。ナマコには不思議な三つの習性があり、一つは外からの強い刺激を受けると内臓を体外に出してしまうことです。しかし内臓は容易に再生されます。また体の一部を切られたり、かじられたりしてもまた元に戻ってしまうことで、いずれの動きも強力な再生能力をもつナマコにしかできないことです。そしてマナマコは海水温度が上がる6月頃から夏眠に入り、あまり餌を取ら

ず、水温が下がる11月頃に夏眠から覚めて餌をもりもり食べるようになります。そのため冬のナマコは最も味がよく、東北、関東では青ナマコが好まれ、関西では赤ナマコが好

まれています。一見気持ち悪そうに見えるナマコですが実は海底の掃除屋さんとして、高い再生能力をもつ生物として、ナマコは素晴らしい海の仲間なのです。



ナマコにさわるともたち

# お知らせ

## 善意に感謝

社会福祉協議会

社会福祉に役立ててくださ  
いと、次の方々よりご寄付を  
お寄せいただきました。  
ご厚志に感謝し、福祉のた  
め有効に活用させていただきます。  
ありがとうございます。

寺泊町仏教連合会様  
三〇、〇〇〇円

## 合併処理浄化槽の設置に 補助金が交付されます

これから新たに、し尿と生  
活雑排水を併せて処理する「合  
併処理浄化槽」の設置を予定  
されている家庭に補助金を交

付します。  
〔単独処理浄化槽（し尿のみ  
処理するもの）からの入れ替  
えも含む。〕

- ▽補助対象地域  
町部・野積・大和田・郷本・志戸橋・山田の下水道事業の寺泊処理区を除く地域。
- ▽申込期間 7月16日まで
- ▽補助金交付件数 3基分
- ▽補助金交付基準

人槽区分	金額(基準額)
5人槽	375,000円
6〜7人槽	438,000円
8〜10人槽	555,000円

## 平成11年事業所・企業統計 調査/商業統計調査のお願い

役場企画開発課

7月1日現在で、全国いつ  
せいに、平成11年事業所・企  
業統計調査と商業統計調査が  
同時に行われます。  
事業所・企業統計調査は、  
全国の民営事業所、また、商  
業統計調査は、全国の卸・小  
売事業所を対象とする調査  
で、国の最も基本的な統計調

査の一つです。

6月末頃に、調査員が調査  
票の記入のお願いに各事業所  
を訪問いたしますので、ご協  
力をお願いいたします。記入  
後は調査員が回収に伺います。  
不明な点、又は疑問の所が  
ありましたら、役場企画開発  
課までお尋ねください。

## 県央広域市町村協議会 ふるさと探訪参加者募集!

役場企画開発課

- ▽と き 6月27日(日)  
午前8時30分  
午後5時
- ▽募集人員 20人
- ▽参加料 2,000円
- ▽探訪地  
●大河津分水洗堰(分水町)  
●相澤美術館(寺泊町)  
●防災センター(吉田町)  
●花菖蒲のしらさぎ森林公園(栄町)
- ▽申込期限 6月17日(木)
- ▽申込・問合せ先  
役場企画開発課  
(参加料を添えてお申し  
込みください)

## 新潟県在宅介護 マンパワー養成研修会

長岡地域福祉センター

▽日程 6月29日〜9月13日  
までの8日間。

- ▽会場 長岡総合庁舎の他長岡市内外の特養ホーム
- ▽内容・定員 ホームヘルパー3級課程。50名
- ▽料金 テキスト代  
5,200円
- ▽申し込み 6月18日までに長岡地域福祉センター介護マンパワー研修係まで
- ☎0258(38)2532

## 松くい虫防除にご協力を!

役場農林水産課

新潟県長岡林業事務所と寺泊町では、大字寺泊及び野積地区の海岸保安林松くい虫防除を次のとおり実施します。保安林の重要性をご理解のうえ、皆様のご協力をお願いいたします。



国道402号線沿いの防除

- ・散布日時 6月16日  
午前5時〜午前7時  
6月16日〜6月23日
- ・立入り禁止期間
- ▽地上散布  
【寺泊海岸保安林】  
(文化センターはまなす裏  
〜コロニー白岩の里グラ  
ウンド脇作業道まで)
- 【野積海岸保安林】  
(航空散布の対象外保安林  
全域)
- ・散布日時  
6月29日〜7月1日  
午前4時30分〜  
午前10時30分
- ・立入り禁止期間  
6月29日〜7月8日

## 第52回新潟県縦断市対抗 駅伝大会選手選考会

三島郡陸上競技協会

三島郡陸上競技協会では、  
10月2日・3日に行われる第  
52回新潟県縦断市対抗駅伝  
大会の選手を次の選考会によ  
り三島郡管内より広く募集い  
たします。

- 選考会日程  
▽期日 8月29日(日)  
午前9時00分〜
- ▽会場 和島村北辰中学校よりの10kmコース
- ▽問い合わせ 三島郡陸上競技協会長距離部事務局  
〒940-1252  
大字頭700の2  
菊池 正明  
☎0258(75)3365  
(夜8時以降)

## 法務総合相談所 開設

新潟地方法務局長岡支局  
長岡人権擁護委員協議会

近隣間のいやがらせ、名誉・  
信用の侵害、いじめ、親族間  
のもめごと、相続に関するこ

となどの心配ごとやお困りの  
ことがありましたら気軽にこ  
相談ください。秘密厳守。

- ▽日時 6月16日(水)  
午前10時〜午後3時
- ▽会場 センターおここうづ
- ▽相談員  
・新潟地方法務局長岡支局職員  
・渡辺 昭司(求 草)  
☎0256(98)2363
- ・住吉アヤ子(上片町)  
☎0258(75)2148
- ・山田 宏(下荒町)  
☎0258(75)2231

## 国の住宅ローン 年金住宅資金貸付

新潟県年金福祉協議会

この貸付制度は、年金積立  
金を原資とした還元融資の一  
環として、厚生年金保険及び  
国民年金に3年以上加入して  
いる方が、住宅資金を低利で  
借りることができる制度です。  
▽貸付資格 現在、厚生年金  
保険に加入している方。

## 町税は納期限内に納めましょう!

■平成11年 6月納期一覧表

種 別	期 別	納 期
町 民 税	1	6月16日〜6月30日
国民健康保険税	2	

納税通知書に記載された納期限までに納入ください。納入されないと、督促状が発行され延滞金が加算されることがあります。口座振替により納税を依頼されている方は、引落とし日(6月25日)が近づきましたら口座の残高をご確認ください。

## 年金額が平成11年6月支払い分から上げられます

国民年金の年金額は、実質的な価値が変らないように、前年の全国消費者物価指数の変動率にあわせて、自動的に改定されます。(完全自動物価スライド制)

平成11年度の年金額は、平成10年の全国消費者物価指数が前年に比べて0.6%の上昇となったため、平成11年4月分から改定され、6月の定期支払い分以下表の金額になります。

	平成10年度	平成11年度
老 齢 基 礎 年 金	799,500	804,200
障 害 基 礎 年 金 (1 基 礎 級)	999,400	1,005,300
障 害 基 礎 年 金 (2 基 礎 級)	799,500	804,200
遺 族 基 礎 年 金 (子 1 人)	1,029,500	1,035,600
老 齢 福 祉 年 金 (全額支給の場合)	409,600	412,000
老 齢 福 祉 年 金 (一部支給停止の場合)	316,500	317,300

証と一緒に大切に保管してく  
ださい。

## 悩み事があつたら SOSミニレター

県子ども人権専門委員会

新潟県子どもの人権専門委  
員会では、いろいろなことで  
悩み苦しんでいる子ども達の  
相談にのってあげたい、力に  
なりたいたいと思っております。  
子ども達には親や先生によ

うに近い人だから話にくい、  
でも第三者なら話せるという  
事があります。そんなとき、  
「SOSミニレターを使って  
みたらどう?」と言ってあげ  
てください。  
ミニレター用紙は各中学校  
に置いてあります。書いて、  
糊づけ、投函するだけです。  
・必ず力になります。  
・秘密は守ります。



## 明るい選挙啓発 ポスター作品募集

新潟県選挙管理委員会

- 明るい選挙をすすめるために、明るく、楽しく、美しいポスターを待っています。
- ▽応募資格 小・中・高校生
- ▽募集期間 9月3日まで
- ▽提出先 寺泊町役場
- ▽大きさ 45cm×30cmから55cm×40cmまで
- ▽注意 作品は返却しません。作品のうら下下に県名、学校名、学年、氏名を書いて応募してください。
- ▽審査発表 11月初旬
- ▽問い合わせ 寺泊町選挙管理委員会



新潟市立東青山小学校 6年 友金 沙織

平成10年度  
都道府県選挙管理委員会連合会長賞

## 「ハイテクインフォメーション'99県央」

三条・燕リサーチコア

- 県央地域産センターでは、県央地域産業の技術高度化、生産工程の再構築及び環境への対応、並びに情報関連機器の利用促進等を図ることを目的に、最新鋭機械装置の展示・商談会を開催いたします。
- ▽日時 6月18日・19日
- ▽会場 県央地域産業振興センター本館1F
- ▽出品物 切削工具、プレス機械、自動梱包機、洗浄装置、OA機器、CAD/CAM他
- ▽問い合わせ 三条・燕リサーチコア 県央地域産業振興センター産業開発部技術開発課 ☎0256(35)7811
- ▽日時 6月6日 午前10時から午後4時(当日限り)
- ▽相談料 無料
- ▽電話番号 ☎025(229)5736

## 司法書士による クレジット・サラ金110番

- 県青年司法書士協議会
- ▽日時 6月6日 午前10時から午後4時(当日限り)
- ▽相談料 無料
- ▽電話番号 ☎025(229)5736

## 平成12年度新潟県公立 学校教員採用選考検査

新潟県教育庁義務教育課

- 新潟県教育委員会では、新潟県の教員を志望する情熱と行動力にあふれ、意欲のある優秀な人材を募集しています。
- ▽採用種別
  - ・ 小学校教員・中学校教員
  - ・ 高等学校教員・養護教員
- ▽第1次検査の期日
  - ・ 7月11日(日)
- ▽願書受付期間
  - ・ 6月3日(木)まで
- ※出願の所定用紙は、次の場所まで直接交付します。
  - ☎9508570 新潟市新光町4-1
  - ・ 新潟県教育庁義務教育課管理第2係
  - ・ 新潟県教育庁高等学校教育課管理係
- ※郵送で請求する場合は封筒の表に「教員採用願書等請求」と朱書きし返信用封筒(角形2号に140円切手をはり、郵便番号・あて先明記)を同封して、上記宛請求ください。
- ※なお、次の場所でも直接交付しますが郵送不可。
  - ・ 上越教育事務所(上越市)
  - ・ 中越教育事務所(長岡市)

## 税務職員(税務大生)募集

長岡税務署

- 税務職員を採用するための平成11年度国家公務員採用Ⅲ種(税務)試験を次のとおり実施します。
- ▽受験資格 昭和54年4月2日～昭和57年4月1日生まれの者
- ▽申込期間 6月23日～6月30日
- ▽試験日と試験内容
  - ・ 第1次試験 9月5日
  - ・ 第2次試験 10月15日
  - ・ 10月22日までの間の指定日
  - 人物試験及び身体検査
- ▽合格発表
  - ・ 第1次試験 10月12日
  - ・ 第2次試験 11月11日
- ▽申込用紙の請求先・問合せ 長岡税務署 ☎0258(35)2070

## 県立自然科学館

### プラネタリウム新番組

### 「星々の歌が聞こえる」 ～宇宙に近い場所・マウナケア～

- ▽期間 6月12日から8月31日まで
- ▽内容 アニメによる物語のなかで、美しい春の星座や星空を紹介。新潟市内に住んでいる小学生のトモは、ハワイに演奏旅行に出かけている音楽家の父のもとへ母と妹とともに旅立つ。そして、海岸で知り合ったケンにトモたちが案内されたところは……

- ▽観覧料 入館料を含めて大人710円、小・中学生410円、幼児は無料。要観覧券(小学生以下は保護者同伴のこと)

※6月8日から6月11日まで、保守点検のためプラネタリウムはお休みします。

### ▽各種教室

期間	教室名	期間	教室名
6/6	からくりの世界	6/26	ロボット技術講習会
6/6	ブナ林観察会	6/26	インターネットの世界
6/12～13	科学映画会	6/27	電子顕微鏡で花粉を見よう
6/20	貝化石の仲間大集合		

### ▽問い合わせ

☎950-0941 新潟市女池2010-15 ☎025(283)3331

▽6月の休館日 7日/14日/21日/28日

## 新潟県立自然科学館

### 戸籍や住民票についての

## Q & A ④③

- Q 戸籍謄本や住民票写しの請求は印鑑が必要ですか?
- A 印鑑は自分の戸籍や住民票を請求する場合はいりません。窓口の請求用紙に自分の氏名を署名してください。人に頼むときは請求用紙に押印するか委任状を持たせてください。
- Q 遠くに住んでいて戸籍など郵便で請求するには?
- A 請求用紙の指定はありませんので、必要事項を書いて郵送してください。
  - 戸籍請求は本籍と筆頭者
  - 住民票請求は住所と世帯主
  - 請求の理由(自分のものであれば必要ありません。)
  - 照会先電話番号
  - 手数料は郵便小為替が便利です。
    - ・ 住民票、戸籍の附票300円(市町村により異なります)
    - ・ 戸籍謄・抄本450円
    - ・ 除籍謄・抄本750円
- ※ 返信用封筒と郵便切手を同封してください。不正な手段で他人の戸籍や住民票を請求すると、罰せられます。注意してください。

## 猛毒のダイオキシンを出さないために

発がん作用や内分泌ホルモンをかく乱する性質を持つといわれる恐ろしい化学物質ダイオキシン、このダイオキシンの大部分は廃棄物の焼却によって発生します。

家庭や事業所で利用されている小型焼却炉は、設備が悪く、ダイオキシンが発生しやすいといわれています。

野焼きや小型焼却炉の使用はやめましょう。特に、プラスチック類(塩化ビニール類)の家庭での焼却はやめましょう。