



**味噌づくりに挑戦!**  
(農産加工リーダー育成講座より)



**主な内容**

- ・功労者表彰式
- ・町民芸能祭
- ・町民文化祭
- ・伊勢崎市と交流

平成10年12月1日 寺泊町役場発行 総務課編集  
〒940-2592 (役場専用番号) ☎0258 (75) 3111  
新潟県三島郡寺泊町大字寺泊字上田町 8224 番地2

広報 アメニティタウン寺泊  
**てらどまり**

1998 12月号 No.278

**12月 町民カレンダー**

<b>1火</b> 仏滅	・世界エイズデー ・三種混合予防接種 (センターおおこうづ:受付=PM1:20~1:50) ・平成11年度保育所(園)入所申込受付開始 (~14日まで)	<b>16水</b> 先勝	・にこにこリハビリ教室 (センターおおこうづ:AM10:00~PM3:00) ・固定資産税第3期、国民健康保険税第5期納期 (納期限12月25日)
<b>2水</b> 大安	・にこにこリハビリ教室 (センターおおこうづ:AM10:00~PM3:00)	<b>17木</b> 友引	・判定BCG (センターおおこうづ:受付=PM1:20~1:50)
<b>3木</b> 赤口	・障害者週間 (~12月9日)	<b>18金</b> 先負	・母親学級 (文化センター:PM1:30~3:00)
<b>4金</b> 先勝	・乳児健診 (文化センター:受付=PM1:30~1:50) ・家庭教育学級 (夏戸集落センターPM7:00~)	<b>19土</b> 大安	
<b>5土</b> 友引		<b>20(日)</b> 赤口	
<b>6(日)</b> 先負		<b>21月</b> 先勝	・リハビリテーション (センターおおこうづ:AM9:00~PM2:00)
<b>7月</b> 仏滅	・リハビリテーション (センターおおこうづ:AM9:00~PM2:00)	<b>22火</b> 友引	・役場窓口業務延長の日 (本庁のみ:午後7時まで)
<b>8火</b> 大安	・ツベルクリン反応検査 (文化センター:受付=PM1:20~1:50)	<b>23(水)</b> 先負	・天皇誕生日
<b>9水</b> 赤口	・障害者の日 ・役場窓口業務延長の日 (本庁のみ:午後7時まで)	<b>24木</b> 仏滅	・小、中学校終業式
<b>10木</b> 先勝	・判定BCG (文化センター:受付=PM1:20~1:50) ・日本画教室 (文化センター:PM7:00~)	<b>25金</b> 大安	・固定資産税第3期、国民健康保険税第5期納期限
<b>11金</b> 友引	・1歳6か月児健診 (文化センター:受付=PM1:30~2:00)	<b>26土</b> 赤口	・絵本と紙芝居の会 (文化センター PM2:00~)
<b>12土</b> 先負		<b>27(日)</b> 先勝	
<b>13(日)</b> 仏滅		<b>28月</b> 友引	
<b>14月</b> 大安	・リハビリテーション (センターおおこうづ:AM9:00~PM2:00) ・献血 (センターおおこうづ:AM10:00~12:00・株鈴民精密工業所:PM1:00~3:00)	<b>29火</b> 先負	・年末窓口業務の日 (本庁・大河津支所:午前8時30分~午後5時15分)
<b>15火</b> 赤口	・ツベルクリン反応検査 (センターおおこうづ:受付=PM1:20~1:50)	<b>30水</b> 仏滅	・年末窓口業務の日 (本庁・大河津支所:午前8時30分~午後5時15分)
		<b>31木</b> 大安	・工業統計調査 (調査日)

**寺泊町の人口と世帯数 (10月末)**

◎人 口 12,608人 (+40人)  
男 6,037人・女 6,571人  
・出生 5人・死亡 12人  
・転入 67人・転出 20人  
◎世帯数 3,234世帯 (-1)  
( ) 内は前月比

観光協会ホームページアドレス  
<http://www.niigata-inet.or.jp/teradomari/>  
**火の用心 火災・救急は119番**

役 場	0258(75)3111	水族博物館	0258(75)4936
大河津支所	0256(97)3155	夕映 荘	0258(75)2368
大河津公民館	0256(97)2497	寺泊町観光協会	0258(75)3363
水道 課	0256(98)2485	寺泊町商工会	0258(75)2474
寺泊消防署	0258(75)2476	在宅介護 支援センター	0256(97)3777
文化センター	0258(75)5155	デイサービス センター	0256(97)5000
国保診療所	0256(97)2359		



表彰

# 永年の功労を たたえ表彰

11月1日、寺泊町功労者表彰式が役場議場で、おこなわれました。  
この表彰式は、寺泊町表彰条例の規定によりおこなわれるもので、今年には特別功労表彰2名、功労表彰9名の皆さんが表彰されました。



寺泊町役場議場での表彰式

## 特別功労表彰

**近藤敏郎氏 (鰯口)**  
町議会議員として21年の永きにわたり在職され、現在議会議長の要職にあり、町政の発展に尽くされ、本町自治振興に貢献。  
**外山 貢氏 (片町)**  
町議会議員として20年の永きにわたり在職され、現在、議会議長大河津分水改造促進特別委員会委員長の要職にあり、町政の発展に尽くされ本町自治振興に貢献。

**足立 昭二氏 (志戸橋)**  
町議会議員として12年の永きにわたり在職され、現在、副議長の要職にあり、町政の発展に尽くされ、本町自治振興に貢献。  
**高井 健伍氏 (内川)**  
町議会議員として12年の永きにわたり在職され、現在、議会広報対策特別委員会副委員長長の要職にあり、町政の発展に尽くされ、本町自治振興に貢献。  
**篠原 幸蔵氏 (磯町)**  
民生委員、児童委員として18年の永きにわたり在職され、本町社会福祉の増進に貢献。

**小越 克己氏 (夏戸)**  
国民健康保険運営協議会委員として21年の永きにわたり在職され、国民健康保険事業の振興に貢献。  
**山崎 龍教氏 (大町)**  
公民館長、町史編纂室長など12年の永きにわたり歴任され、社会教育行政の振興に貢献。  
**長谷川昭平氏 (小川町)**  
社会教育委員長、生涯教育推進会議委員長、町史編纂委員として16年の永きにわたり歴任され、社会教育の充実発展に貢献。  
**本合博世士氏 (田頭)**  
本町職員として35年在職され、本町自治振興に貢献。  
**佐藤 典夫氏 (下桐)**  
本町職員として35年在職され、本町自治振興に貢献。  
**船越 ハナ氏 (和島村)**  
本町職員として35年在職され、本町自治振興に貢献。

表彰

## 農林水産大臣表彰を受賞

農業経営統計調査農家

10月19日に、農林水産統計情報業務協力者として永年の功績により、つぎの方々、北陸農政局新潟統計情報事務所で農林水産大臣表彰をうけられました。

- 農業経営統計調査農家10年  
・ 星 清次郎さん (竹森)  
・ 本合 久夫さん (田頭)  
・ 小黒耕一郎さん (京ヶ入)

この統計功績者は、毎年10月18日の統計の日を記念し授与されるもので、農林水産省が実施する統計調査に永年協力をし、その顕著な功績に対し、農林水産大臣が表彰するものです。



一音

## 味噌づくりりに挑戦!

農産加工リーダー育成講座

オープンして1年が過ぎたセンターおこづには、子供たちからお年寄りまで大勢の皆さんからご利用いただき、行政・スポーツ・文化活動施設としての役割とともに、農業・農村の活性化の拠点として活用されています。

現在、特産品などの開発に必要な加工用機械が設置されている農産加工室では、三古農業改良普及センター普及員の指導のもとで、米・大豆・トマトなどを材料とした加工品の開発・食品加工の基礎知識・機械操作など、食品加工



蒸米後の放冷作業



こうじ菌種付後、2日商品温管理し、出来上がった「こうじ」



こうじになるまでの手入れ上下返し作業



大豆の蒸煮後の放冷



大豆・こうじ・塩などを混ぜて味噌の完成

# てらどまり町民芸能祭 多彩な演目で観客を魅了

11月15日、寺泊町芸術文化協会主催による「第16回てらどまり町民芸能祭」が、文化センター「はまなす」を会場に開催されました。

寺泊琴声クラブによる「雪椿」の大正琴合奏から始まった今年の芸能祭には、20団体が参加して、舞踊、演劇、民謡、合唱など多彩な演目を発表し、会場を埋め尽くした観客を魅了していました。

寺泊町の郷土芸能を指導いただいた「竹内 勉」先生が、「ふるさと」の芸能 誰が守る そこに住む人 生きる人」と色紙に残された言葉は、今でも受け継がれています。

出演者、舞台裏の「はまなすサポートクラブ」の皆さん、ご苦労さまでした。来年も素晴らしい舞台を期待しています。



## ふれあい

笑いまた笑いの1時間半

### 本山小学校文化祭公演会

10月25日、本山小学校の文化祭が開催され、子供たちの力作の展示の他、声帯模写の丸山おさむさんの公演会がおこなわれ、大きな笑い声が体育館に響きわたりました。

ゆとりがなく暗いニュースが多い昨今、笑いのある楽しい豊かな地域づくりが必要だ



丸山おさむさん

と考えたPTAの皆さんが、今回の公演会を企画しました。

丸山さんは、戦後の

歌謡曲を面白おかしく、しかも特徴をとらえて話しに織り込みながら「家族のコミュニケーションの大切さ」を絶妙なタッチで語りかけ、満席になった会場の観客の心をとらえていました。

きつと夕食時には、「今日の文化祭おもしろかったな」と、家族で話したことでしょ



笑いの渦の会場

## 子どもと話を していただけますか？

学校でのいじめ、ナイフを使った殺傷事件など、最近の子どもたちをめぐる問題は深刻です。

大人たちが日頃から子供とふれあい、話しあう時間を持つことによって、こどもの心のシグナルに早い段階から気づき、救いを求める子どもたちを受け止めることができます。

### ご両親へ 「子どもと話す」ための4つのヒント

- ①まずは、日常のあいさつをきちんと交わそう。
- ②親子で一緒に楽しめる話題をつくろう。
- ③お説教になってしまわないよう気をつけよう。
- ④残業や夜のお付き合いはほどほどに、家に早く帰ろう。

## 今年も大盛況！ 「県央まつり」

11月14日・15日の両日、三条市の県央地域地場産業振興センターで、県央まつり「きらめく越後I LOVE 県央98」が開催されました。

初日は、出足がもう一步の感じがありました。2日目は秋晴れのすばらしい天候に恵まれ、会場は家族連れで大賑わいとなりました。

寺泊町からは、ふるさと芸能発表会で野積郷土芸能保存会の皆さんが出演し、「野積酒造り唄」、「野積盆踊り」を披露。また、「マルチメデアアフェスティバルin県央」ホームページコンテンツの部では、下荒町の小川隆司さん作成のホームページがグランプリに輝きました。



「野積盆踊り」を披露



ホームページコンテンツ  
グランプリ受賞の  
小川隆司さん(下荒町)





切り絵



水墨画



日本画



水彩画



今年から「センターおおこうづ」も文化祭会場になりました。  
見事な「菊」「盆栽」「蘭」「書道」「絵手がみ」が展示された他、メディア研究会コーナーではインターネット体験やプリクラプレゼントをおこない、来場者でにぎわっていました。

10月31日から11月2までの3日間、芸術・文化の祭典「寺泊町民文化祭」が、文化センター「はまなす」「センターおおこうづ」で開催されました。  
日本画、油絵、書道、水墨画、切り絵、生け花、菊花展、盆栽などの力作の数々が展示された他、囲碁将棋大会、茶会、切り絵、生け花の体験コーナーなど盛りだくさんの内容でおこなわれました。  
公民館では、各種教室をおこなっておりますので、気軽に問い合わせください。

# 力作の数々を展示 寺泊町民文化祭

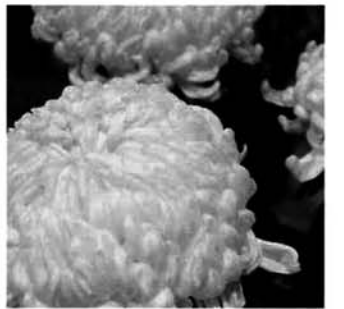
芸術・文化の祭典



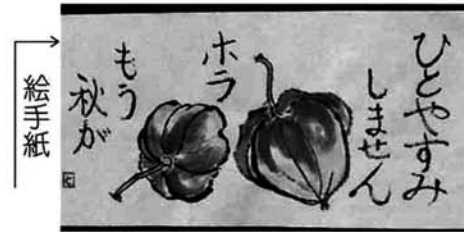
油絵



(菊花展)



(書道展)



絵手紙



文化センター「はまなす」での展示





# 「伊勢崎市」と交流を深める

伊勢崎市との付き合いは、昭和48年に伊勢崎佐波広域市町村圏整備組合が、松沢町内に臨海学校を設置したことから始まりました。大勢の子供たちや市民の方々が、海水浴や新鮮な海産物を求めて寺泊を訪れ、昭和61年には友好親善都市提携を結び、行政・文化・スポーツ・経済など幅広い交流を深めています。

友好と親善の主役は住民のみならず、いろいろな交流を通して「顔と顔」とのお付き合いができるよう今後企画していきます。

## さわやかな歌声 伊勢崎市に響く

11月3日、伊勢崎市文化協会主催の「あきいろおんがくかい」に、寺泊町の少年少女コーラス「ジュニアはまなす」が招かれ、伊勢崎市民との交流の輪を広げました。

コーラスクラブ「ジュニアはまなす」は、現在町内小学校の4年生から6年生の女の子25名の団員がいます。誕生から今まで、ファミリーミュージカル「トラップ一家」やブラハ少年少女合唱団のクリスマスコンサートなどの大舞台にも参加し、はや3年目をむかえました。

音楽会当日、指揮者の小野千春先生、伴奏者の小林奈津子先生、そして、団員21名を乗せたマイクロバスは、約4時間のみちのりを経て会場の伊勢崎市文化会館に到着。

休む間もなく、伊勢崎少年少女合唱団の皆さんとリハール。午後1時開演。

「ジュニアはまなす」の一番は、伊勢崎少年少女合唱団など地元コーラスグループと



ジュニアはまなす

## 熱気あふれた交流会

子どもたちの音楽会での交流に続いて11月15日には、伊勢崎市の婦人バレーボールチームをお迎えして、親善バレーボール大会がおこなわれました。

伊勢崎市からは、市内19チームあるバレーボールチームからベスト4にはいつている「名和クラブ」「豊受クラブ」の強豪チームの皆さんが参加。

一方寺泊町からは、「寺泊クラブ」と「夏戸クラブ」が参加し熱戦を繰りひろげまし

た。残念ながら試合結果は、総合的に勝る伊勢崎市の両チームが圧倒的な強さを見せて完勝いたしました。日頃見ることのできないお母さんたちの輝いた顔がとても印象的でした。

試合終了後「センターおおこうづ」に会場を移し、お弁当と番屋汁で第2部の交流会がおこなわれ、今度は寺泊町の皆さんが圧倒的な「力」？で終始ペースをつかみ、楽しい交流会になりました。



寺泊中学校体育館を会場に



「センターおおこうづ」での交流会  
伊勢崎市のやさしい  
監督さん

## 群馬県 伊勢崎市

関東平野の西北部に位置する伊勢崎市は、前橋、高崎、などの群馬県内主要都市群の中央にあり、市内には利根川や広瀬川が緩やかに流れ、遠くに赤城、榛名、妙義の美しい上毛三山が一望できる自然豊かな土地で、昭和15年の市制施行以来着実に増加している人口は、現在12万5千人を超えています。

古くから養蚕の中心地、銘仙の里として知られてきましたが、社会情勢の変化とともに、軽工業都市から重化学工業都市へと姿を変え、今日では群馬県内屈指の工業生産都市です。

理想とする市の将来像を「やさしさあふれあいの風薫る街」と掲げ、自然との調和を十分考え、住んでみたい、住んでよかったまちづくりに取り組んでいます。



帰りのバス車中

の「WAになっておどろう」の合同合唱。

緊張した顔も大勢で合唱するうちに、いつもの元気な顔にもどり、そのあとの「野に咲く花のように」など3曲を、さわやかに澄んだ歌声をホールいっぱい響かせ、市民の大きな拍手を受けていました。



伊勢崎市全景



# 社会全体で支える 介護保険制度

— 町の取り組み状況と高齢者福祉サービス —

今月号は、平成12年度からスタートする介護保険制度の町の取り組み状況や、現在の高齢者福祉サービスについて、お知らせします。

## 着々と根付く「福祉の里」

平成7年に国立療養所寺泊病院の跡地に社会福祉法人長岡三古老人福祉会によって老人保健施設「てらどまり」が開所し、翌年には「寺泊町在宅介護支援センター」が併設してオープンされ、要介護者を持つ家庭から介護についての相談を受けています。

また、今年10月には町民待望の特別養護老人ホーム「桐原の郷」の開所と同時に、併設して「寺泊町デイサービスセンター」がオープンし、楽しく安心して過ごせる環境を整えました。

これらの施設整備によって、桐原の地を中心とした、寺泊町の福祉の里づくりが着々と

## 介護保険制度の準備作業

平成12年度からスタートする介護保険制度の準備作業の状況は、7月・8月に実施した高齢者実態調査について現在集計分析をおこなっています。その結果を基に、保険料などを決定するとともに、寺泊町の介護保険事業計画を策定する予定です。

また、11月から実際の介護保険事業の運営を想定し、いろいろな問題点をあらい出すためにモデル事業を実施しています。三島郡内共同による介護認定審査会の設置を進める中、郡内のモデルケース100件（うち寺泊町分21件）を選んで、調査員による家庭訪問調査、コンピュータによる第一次判定、さらに一次判定が正しいかどうか、医療・福祉の専門家による介護認定審査会が現在おこなわれています。

平成11年の10月からは、実際の保険給付に向けた申請書の受付が始まります。

## 寺泊町の高齢者福祉サービス

- 身の回りのお世話が必要な時
    - ・ホームヘルプサービス (1時間0~900円)
  - 日常生活の各種用具が必要な時
    - ・日常生活用具給付又はレンタル (0~全額負担)
  - ・紙おむつの支給 (無料又は半額補助) (補助限度額3,500円)
  - お年寄りの介護を一時的に施設にお願いしたいとき
    - ・老人短期入所事業
 

特別養護老人ホーム	1日2,230円
養護老人ホーム	1日1,720円
  - 介護手当等の支給
    - ・介護手当支給事業 月10,000円 (状態が重度の場合は特別障害者手当が該当します)
  - お年寄りを昼間だけ預かってほしいとき
    - ・デイサービス (食事360円、入浴640円)
  - 社会福祉協議会で次のサービスを行っています
    - ・配食サービス 75歳以上一人暮らし等 月2回
    - ・出張理容サービス 年2回 無料
    - ・寝具消毒・丸洗サービス 年2回 無料 (4,100円まで)
    - ・「おはようコール」サービス 週一回の安否確認 65歳以上一人暮らし
    - ・タクシー料金引きサービス 身障手帳1.2級 サービス券年3枚
- ※相談や問い合わせ
- ・役場福祉課 ☎0258(75)3111
  - ・社会福祉協議会
  - ・在宅介護支援センター ☎0256(97)3777
- 老人保健施設「てらどまり」のサービス
- ・入所 1月49,500円~70,000円
  - ・ショートステイ 1日1,650円
  - ・デイケア 1日850円
  - ・入浴有り1,250円

# デイサービスセンター オープン!

10月に開所した特別養護老人ホーム「桐原の郷」に併設してオープンした「寺泊町デイサービスセンター」は、家庭で寝たきりの方、体の弱い方、体の不自由な方を、リフトバスで送迎し、入浴・食事・機能訓練など、明るく楽しい1日を過ごしていただける施設であるとともに、日常介護にあたっては家族の皆さんの「からだ」と心のリフレッシュを図るための施設です。

施設の利用対象者は、おおむね65歳以上の方で、体の弱い方、寝たきり状態の方など日常生活を営むことに支障がある方を対象としています。

### 施設利用の内容

①サービス内容  
入浴サービス・給食サービス・生活指導・機能訓練・介護サービス・送迎サービス・健康チェック・介護方法の指導など

②利用定員  
1日当たりの標準利用人員はおおむね8人以上

③利用料金  
・入浴サービス 640円  
・給食サービス 360円

④利用時間  
午前9時から午後4時まで

⑤申し込み先  
・役場福祉課 介護保険係 ☎0258(75)3111  
・デイサービスセンター ☎0256(97)5000  
・在宅介護支援センター ☎0256(97)3777

※ 利用されたい方は、申請書を申込先に提出ください。

## 寺泊町デイサービスセンターの一日

**午前10時**  
「入浴で気分もスッキリ」  
ゆつくりと入浴していただき、気持ちの良い時間をすごしていただきます。

**正午**  
「いただきます」  
心のこもったおいしい食事をお召し上がりください。  
「休養の時間です」  
ゆつくりおくつろぎください。

**午後2時**  
「ふれあいの時間です」  
歌、ゲーム、軽作業などいろいろなふれあいの場づくりを計画しています。

**午後3時30分**  
「またリハビリ、お越してください」  
次の利用日にお待ちしています。

**午前8時45分**  
「おはようございます」  
リフト付きバスで家庭の玄関まで迎えに行きます。  
「具合はいかがですか？」  
健康チェックをしていただきます。

**デイサービスセンターへの持参品**

- ・保険証 (初回のみ)
- ・老人医療受給者証 (初回のみ)
- ・身体障害者手帳 (初回のみ)
- ・着替え (昼食後に飲む薬)
- ・予備のオムツ (タオル)
- ・内履 (ビニール袋 (着替えをいれる))



# 除雪作業に協力を!

安全で効率的な除雪作業のために

□路上駐車はしない  
路上に車を駐車したりすると除雪車が進めなかつたり、駐車車両のまわりに雪が残り作業の妨げになり大勢の人に迷惑をかけます。特に夜間や吹雪の中での除雪作業では事故につながります。

□除雪車に近寄らない

除雪車は前進、後進を繰り返し作業をおこないます。毎年除雪中の悲しい事故のニュースが報道されています。危険ですので絶対近寄らないでください。

□道路に出ている庭木や竹

などは、はやめに処理を

道路脇の庭木や竹が道路上に垂れ下がると、除雪作業に支障がでます。はやめに伐採等処理をお願いします。

□道路に雪を捨てない

玄関前や庭先の雪を、道路に出される方が見受けられます。車や歩行者の妨げになりますので出さないでください。



※ 除雪作業は早朝または夜間に作業することが多いため、振動や騒音により大変ご迷惑をおかけいたしますが、みなさんの生活道路の確保に作業するものですので、ご理解とご協力をお願いいたします。

## 除雪に関する問い合わせ

国道116号	建設省長岡国道事務所 所柏崎維持出張所	☎0257 (22)2159
国道402号 及び県道	与板土木事務所維持 管理課	☎0258 (72)3185
町 道	役場建設課	☎0258 (75)3111

# 水道管に寒さ対策を!

さあ師走、寒い冬の到来です。身の回りの冬支度同様に水道管にも寒さ対策をしておきましょう。凍結して水が出なくなったり破裂のトラブル発生前に防寒対策を行ってください。

水道管の凍結防止対策は?

- ・専門の防寒工事を行うことが最善です
- ・温度感知機能付きの局部保温装置の取付けも有効です
- ・不凍水栓への切替えも可能です
- ・凍結事故が発生した場合

は?  
・メーター手前にある止水栓で漏水を止め被害を最小限にしましょう  
・町指定水道工事業者に修理を依頼してください

メーター付近の除雪にご協力を!

毎月25日から月末にかけてメーター検針に伺っております。事故時の応急止水の素早い対応も可能です。メーターや止水栓付近の除雪にご協力をお願いします



保温カバーのみ



保温ヒーター取付

## 応急手当シリーズ その6

# やけど

今回の応急手当は

一瞬の不注意でやけどをしてしまった場合、あなたならどうしますか? すぐに水で冷やすことを考えると思いますが、では、どのくらい冷やせばいいのでしょうか? また、冷やした後はどうしたらいいのでしょうか?

さて、やけどをしてしまった場合は、一秒でも早く冷やすことが重要です。冷やす時間は、ヒリヒリした感じがなくなるまで、最低でも30分くらいは必要です。冷やし方がたりないと翌日になって水ぶくれになることがあります。

### ■冷やす方法

直接水道水で冷やしたり、水道水をバケツなどに入れて冷やす方法などがあります。



### ■痛みがとれたら

清潔にして化膿を防ぐことが重要。水ぶくれをつぶさないように、むしろ患部はむき出しのまま清潔なガーゼ等で軽くあててください。

※やけどは非常に感染しやすい傷で、他の外傷以上に不潔な指や布でふれることは禁物。どんな場合でも応急手当をした後は、必ず病院へ行き手当を受けましょう。

清潔にして化膿を防ぐことが重要。水ぶくれをつぶさないように、むしろ患部はむき出しのまま清潔なガーゼ等で軽くあててください。

## やけどの程度と危険性

### 第一度 表皮やけど

皮フが赤くなり、ヒリヒリとした痛みがあります。治った後、傷跡は残りません。たとえ全身やけどでも、第一度であれば生命の危険性ははありません。

### 第二度 真皮やけど

水ぶくれができ、強い痛みがあります。傷跡になる可能性があります。跡が残らなくても治った後、皮フの変色や脱色、脱毛をきたします。生命の危険性は、成人で体表面積の20%以上です。

### 第三度 全層やけど

皮フが白っぽく艶がありません。神経まで損傷されるので、痛みはほとんどありません。治った後に必ず傷跡をつくります。生命の危険性は、成人で体表面積の10%以上です。幼児の場合、成人とは比べものにならないほどのわずかな範囲でも、生命に危険な場合があります。その他には、気道のやけどは生命への危険性が非常に高いです。

# 夏戸地区消防訓練

11月1日、秋の火災予防運動にともない、夏戸集落で消防訓練が実施されました。この訓練は暖房器具などを使用し火災の発生しやすい時期を迎え、例年各地区でおこなわれているもので、訓練場所のひかり保育所には多数の地元住民が集まり、119番

通報訓練や消火栓を利用した放水訓練、消火器使用訓練を熱心に取り組んでいました。今年もいよいよ「師走」を迎えましたが、「火の用心」に終りはありません。「火の用心」で新しい年を迎えましょう。



消火器使用訓練



# 下水道で 住みよい きれいな 町づくり

工事中のご協力をお願いします

## 終末処理場・管渠工事着々と進む！

終末処理場建設工事の安全祈願祭から3か月がたち、コロニーにいがた白岩の里に隣接した松林に囲まれている終末処理場建設現場では平成15年一部供用開始を目指し、水処理施設の建設工事が順調に進んでいます。

平成8年度から進めている管渠埋設工事も磯町地内からはじまり、現在磯町地内まで工事が進んでいます。

工事中は騒音・振動・道路交通止め等で、大変ご迷惑をおかけいたしますが、皆様のご理解とご協力をお願いいたします。



▲▼磯町地内管渠工事



終末処理場



## 新潟県立寺泊高等学校

### 地域とともに大切な一人一人の 夢を叶える

寺泊高等学校は地元の要望と熱意が実り、地域の期待を担い、今から五十年前、県立与板高等学校寺泊分校として開設され、昭和五十五年に、現在の鳥帽子平に新校舎が完成し、移転いたしました。そして、念願叶って昭和六十一年四月に独立し、県立寺泊高等学校として開校いたしました。緑に包まれた静かな自然環境の中、生徒と先生との人間的触れ合いを通じて一人一人の夢の実現に取り組んでいます。



① 多様化する生徒に対応し、充実した高校生活を送ってもらうために、授業を改善し、「分かる授業」への工夫をしています。

② 英数国の三教科で到達度を考慮に入れた少人数による授業を実施し、きめ細かな指導をしています。更に補習授業をするなど、生徒に喜ばれています。

③ 「学習の手引き」一人一人の夢や希望を実現させるために、学習方法などを学べる学習の手引を作成し、活用しています。

#### 高校生活に

豊かさ・潤いを……

#### ■特色ある行事

① 両泊交歓会  
佐渡の羽茂高校赤泊分校と、昭和四十八年以来、「両泊交歓会」を実施しています。昨年は本校で合同体育祭を行い、今年には文化祭で交歓しました。お互いの地域を理解し合う気持ちは、豊かな心を育んでいます。



② 海水浴場「ごみ拾い作戦」町への感謝の意を込めたボランティア活動として、海水浴シーズンの始めと終わりに町役場の御協力を得て、クリーン作戦を実施しています。

③ NIE（教育に新聞を）新聞活用協議会の協力を得て、毎日、教室に新聞が配られ、生徒が新聞を読む習慣を自然に身に付けるのに役立っています。

#### 地域に支えられ、 地域に根ざした学校

① 寺泊商工会・職場見学会  
寺泊町商工会から町内職場の見学会を実施していただいています。お陰で地元企業への理解や関心が高まるとともに、進路選択に大きく生かされています。

② 寺泊町ライオンズクラブ  
会長以下多くの会員の御協力をいただいたの模擬面接指導、第一線で活躍されている方々の実践的指導は生徒に貴

重な経験と自信を与えていただいています。生徒の感謝の声は多い。



③ 学校開放講座開講  
地域住民との結びつきを進める一環として、本校職員を講師に、パソコンを中心とした教養講座を開設しました。真剣な受講姿勢により充実した講座にいただきました。





# 深めよう 税の知識と 大切さ

税に関する  
標語・作文で

長岡税務署長賞  
長岡地区納税貯蓄組合連合会長賞など多数入選

## 入賞作品

- 〈中学生〉  
【標語】  
◎長岡税務署長賞 (優秀)  
「深めよう 税の知識と 大切さ」  
寺泊中学校 3年4組 土田 明史さん
- ◎長岡税務署長賞 (佳作)  
「税金を 納めて造ろう 豊かな社会」  
寺泊中学校 1年2組 堀田 翔子さん  
「皆の税 よりよい暮らしと 豊かな社会」  
寺泊中学校 2年2組 足立 浩美さん  
「夢ある社会 ぼくらの税で 生きている」  
寺泊中学校 3年2組 深滝 将人さん
- ◎長岡税務署管内税務団体連絡協議会長賞 (佳作)  
「納税は 明るい社会の ルールです」  
寺泊中学校 1年1組 小田このみさん
- 【作文】  
◎長岡地区納税貯蓄組合連合会長賞 (優秀)  
「福祉を支える税金」  
寺泊中学校 3年4組 小田野寛子さん
- 〈高校生〉  
【作文】  
◎長岡税務署長賞 (佳作)  
「税金について」  
寺泊高校 2年 矢川 絵里さん

中学生・高校生の皆さんに正しく税を理解していただくため、今年も「税に関する作文と標語」が募集されました。生徒の皆さんから租税の重要性を理解いただき、寺泊中学校生、寺泊高校生より多数の応募をいただきました。長岡税務署管内の応募件数は「標語」が四、五〇三点、「作文」は四二六点ありました。その多数の応募の中から見事、寺泊中学校生、寺泊高校生から長岡税務署長賞、長岡地区納税貯蓄組合連合会長賞をはじめ、数多く入選しました。

夏休みの課題として提出した税に関する標語で優秀賞という素晴らしい賞を頂いてとても嬉しく思っています。今回の標語を考えるにあたり税というものを色々と調べました。調べていくと自分がまだ知り得なかつた税に関する知識がたくさんあり驚きました。そして、自分だけでなく皆さんにも知ってもらいたいという思いからこのような標語にしました。



寺泊中学校3年 土田 明史さん

私は、税というものを良く知りませんでした。身近な福祉というものに注目して税について考え、作文を書きました。これからも、もっと福祉を支える税金であってほしいと思います。私も、もっと税の知識を身につけ、大人になったらしっかりと納められるようになりたいと思います。このような作文で、すばらしい賞を得ることができ、とても光栄に思っています。



寺泊中学校3年 小田野寛子さん

私は、自分自身の問題として、税金について深く考えたことは今迄ありませんでしたが、今回税金関係の資料を読み、自分の問題として興味を持つようになりました。今では、税の仕組みについて前よりも深く知ることができたので、自分のためになったと嬉しく思っています。税についてよく知れば、消費税が5%になったことも納得できると思います。是非友達や家族にも税について深く考えて欲しいと思っています。



寺泊高校2年 矢川 絵里さん



## 法定調書の提出は

2月1日(月)まで



給料、報酬、料金、利子、配当などの支払者は、支払先の住所、氏名、支払金額などを記載した書類(法定調書といいますが)を税務署に提出することになっています。この法定調書は、その年度の支払分を取りまとめて作成し提出するもので、提出期限は、利子、配当などの一部を除き、支払った年の翌年の一月三十一日(土曜日、日曜日及び祝祭日に当たるときはその翌日)となっています。期限内に遅れないように、正しい法定調書を提出してください。



い。法定調書の種類は数多くありますが、主な法定調書について説明しましょう。

### 給与と所得の源泉徴収票 給与支払報告書

平成十年中に、俸給、給料、賃金などを支払った場合には、支払者は「給与所得の源泉徴収票」を作成し、平成十一年二月一日(月)までにすべての受給者に交付するとともに、一定金額以上のものを税務署に提出することになっています。また、「給与支払報告書」については、そのすべてを受給者の平成十一年一月一日現在の住所地の市町村に提出することになっています。

### 報酬、料金、契約金及び賞金の支払調書

平成十年中に、報酬、料金、契約金、賞金を支払った場合には、同一人に対する支払金額の合計が五万円を超えるものについて「報酬、料金、契約金及び賞金の支払調書」を作成し、税務署に提出することになっています。

### 不動産の使用料等の支払調書

平成十年中に、不動産の使用料等を支払った法人や個人の不動産業者の方は、同一人に対する支払金額の合計が十萬五千元を超えるものについて「不動産の使用料等の支払調書」を作成し、税務署に提出することになっています。

### 不動産等の譲受けの対価の支払調書

平成十年中に不動産等の譲受けの対価を支払った法人や個人の不動産業者の方は、同一人に対する支払金額の合計が百万円を超えるものについ

### 町税は納期限内に納めましょう!

▲平成10年度12月納期一覧表

税目	期別	納期
固定資産税	3	12月16日~
		12月25日
国民健康保険	5	

・口座振替により納税を依頼されている方は、引落日(12月24日)が近づきましたら口座の残高をご確認ください。

**お願い**  
住所(所在地)、氏名(名称)は、正しくいねいに記載してください。

「不動産等の譲受けの対価の支払調書」を作成し税務署に提出することになっています。詳しくは長岡税務署へお尋ねください。  
TEL 〇二五八-三五一二〇七〇





12月の絵本と紙芝居の会  
 ・日時 12月26日(土)  
 午後2時から  
 ・会場 文化センター  
 「はまなす」内  
 3F茶・華道室  
 楽しいひとときをすごしましょう!!

公民館図書室からのお知らせ

◎サンタクロース・クリスマスの本の紹介  
 「サンタクロースって、ほんとうにいるんでしょうか?」

八才の少女の質問にこたえ、ある新聞社が、愛情をこめて、味わい深い返事をだしました。

<アメリカで実際にあったお話しで、今でも世界中のひとびとに愛読されています。>

「ぐりとぐらのおきゃくさま」

おなじみのぐりとぐら、もりでゆきがっせんをしていて、おかしなあなをみつけました。そして、おかしなあなをたどっていくとそこには・・・?

新着図書のお知らせ

センターおおこうづ内図書室

著者	書名 (一般書)	津村 節子	花時計
白洲 正子	独楽抄	渡部 大語	年賀状を楽しむ
原 宏一	姥捨てバス	主婦と生活社	花いっぱいガーデニング 12か月
伴野 朗	謀臣列伝	双葉社	ペランダ園芸70の秘伝
内海 隆一郎	大樹の下に	栗田 佐穂子	アイディアいっぱい簡単・便利な介護服
沢田 ふじ子	天の鎖	こうごちさと	チョコレートのお菓子

文化センター「はまなす」内図書室

著者	書名 (一般書)	宮部 みゆき	平成お徒歩(かち)日記
小嵐 久八郎	真幸くあらば	斎藤 栄	二階堂警視の呪縛
藤本 ひとみ	暗殺者ロレンザッチョ	笹沢 左保	水木警部の敗北
増田 みず子	火夜	シドニージェルダン	女医(上)(下)
唯川 恵	悩む月	著者	書名 (児童書)
阿刀 田高	七つの怖い扉	末吉 暁子	ぞくぞく村の雪女ユキミダイフク
島田 莊司	御手洗潔のメロディ	さとう わき	ばばあちゃんのもちつき
平岩 弓枝	はやぶさ新八御用帳(9)	中村 景児	ピーマンマンとよふかし大まおう
北野 大	されど、たけしの兄です。	森 はるな	ムーラン(ディズニー長編アニメ)

<お願い> 本の返却日をお守り下さい。14日間です。

12月の休館日 7日(月) 14日(月) 21日(月)/28日(月)~1月4日(月) (年末年始の休館日)

歯の用心一メモ

●●おやつとむし歯について●●

子供にとっておやつは、三度の食事では足りない栄養を補給する補助食です。しかし、問題となるのはその内容です。甘いものを与えすぎいませんか? 甘いもの(糖分)は三度の食事ですら十分にとっていますから、わざわざおやつで甘いお菓子を与える必要はありません。また、おやつの時間を決めずにだらだら食べていると、むし歯を作る細菌(ミュータンス)は口の中でどんどん増殖し、歯の表面にこの細菌が住みつき、酸を出して歯を溶かしてしまいます。そこがむし歯の穴になるわけです。むし歯を防ぐためにも、おやつは時間を決め、食べた後は歯みがきをしましょう。

新潟県歯科医師会

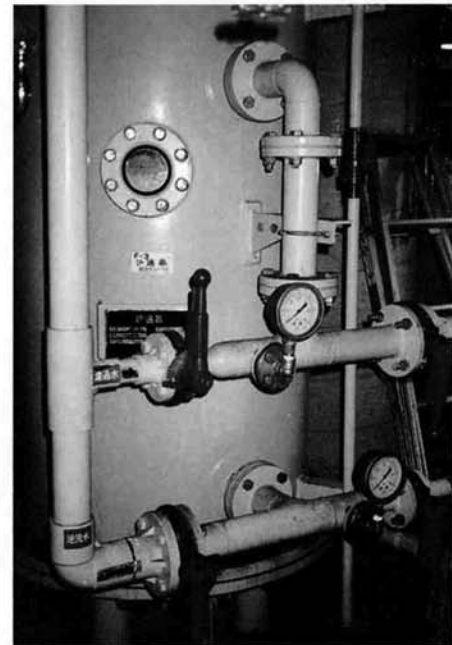


水族博物館の裏側探検③

水中生物の生命線「ろ過槽」

水族博物館では400種類、10000尾ほどの水中生物を飼育していますが、これらの生物を健康で長く飼育するためには生物にあった飼育方法や飼育設備が必要になってきます。とくにいろいろな飼育装置は飼育生物の生命線ともいえるものです。そこで今回の裏側探検は飼育設備の中でろ過槽と呼ばれる装置について紹介します。

魚などの水中生物を飼育する時一番大切なことは汚れた水をいかにしてきれいにするかということです。水中生物も餌を食べ排泄をします。そして、この排泄物や餌の残りがすなわち水が汚れます。汚れた状態の水のままでは、水中生物を長く飼育することはできません。そこで汚くなった水をきれいにするために、ろ過槽(フィルタ



飼育水の浄化装置「ろ過槽」

年末年始の開館のお知らせ

水族博物館の営業は、年末30日まで、年始は2日より行います。今回の特別開館期間(12月29日30日、1月2日3日)の4日間、常日頃の感謝をこめて町民のみなさまに限り、入館料を割引いたしますので、ご来館くださるようお知らせいたします。(入館時に集落名を申し出ください)

◎入館料(個人)

	通常	割引後
一般	700円	500円
中学生	450円	300円
小学生	350円	250円
幼児	200円	150円

によって無害に近い硝酸塩とイオン交換樹脂(きれいな水)に変える働きをすることです。(このことを生物化学的ろ過といえます。)

ろ過槽の中には、小石、貝殻、砂などが層になって敷き詰められています。水槽の中の飼育水がこのろ過槽を通してろ過することにより、濁りがなくなり透明できれいな水になります。展示生物が観察しやすいようになり、物理的ろ過といえます。(このことを物理的ろ過といえます。)

このように目には見えませんが、ろ過槽の力により水をきれいにするろ過槽は、水中生物をうまく育てるためにはなくてはならない飼育装置です。そのため水族博物館には大小様々なろ過槽があり、1時間から2時間に1回ろ過槽の飼育水がろ過槽を通してろ過する仕組みになっています。



# 保育所(園)新規入所申込受付開始

現在入所されている児童は、保育所(園)の変更を希望される方だけ申し込みが必要になります。

昨年度より、保育所(園)が選択制になり、どの保育所(園)へも入所申し込みはできますが、定員を超えた場合は、第1(第2)希望の保育所(園)へ入所できない場合があります。

認可保育所(寺泊保育園、竹森保育所、本山保育所、白岩保育所)では、延長保育(保育時間の延長)を実施しています。各保育所(園)の内容を次の表で確認して申し込みください。



現在入所中の児童については、来年度入所(園)の変更される保護者のみ申込書を提出ください。  
◎入所申込受付期間 12月1日～12月14日  
◎入所申込受付及び申込用紙取り扱い場所 役場福祉課、大河津支所、各保育所(園)  
※問い合わせ 役場福祉課児童福祉係 ☎0258(75)3111

## 平成11年度 寺泊町保育所(園)入所案内

内容/保育所(園)	(認可)				(へき地)				
	(私立)	(公立)			(公立)				
	寺泊保育園	竹森保育所	本山保育所	白岩保育所	野積保育所	山ノ脇保育所	ひかり保育所	郷本保育所	桐原保育所
定員	90名	110名	80名	60名	55名	35名	30名	30名	25名
バス送迎区域	金山～坂井町大地、吉	大河津地区(桐原地区を除く)(山ノ脇地区を除く)	本山地区	磯町～新川口円上寺	野積地区	山ノ脇地区	夏戸地区	郷本地区	桐原地区(窪田、木島五分一)
受入れ年齢(4月1日現在)	1歳から5歳				3歳から5歳				
早朝受入れ時間	午前7時30分								
保育時間	午前8時30分～午後4時00分								
延長保育時間	午後6時00分まで(土曜日の延長はありません)								
休所(園)	日曜、祭日、年末、年始、日曜日等に各種行事活動した翌日								
保育料	各世帯の税金や年齢別など、徴収基準による徴収となります。(認可、へき地、それぞれの徴収基準による。)								
給食	3歳未満児は完全給食で、3歳以上児は副食給食です。				業者納入による副食給食です。(実費徴収があります。)				

## インフォメーション

# お知らせ

### 善意に感謝

社会福祉に役立ててくださると、次の方々よりご寄附をお寄せいただきました。ご厚志に感謝し、福祉のため有効に活用させていただきます。

- ありがとうございます
- 上田町一年友 修様 一〇〇,〇〇〇円
- 白岩二 松井 清人様 一〇〇,〇〇〇円
- 第13回寺泊産業杯ゴルフ大会 六二,〇〇〇円
- 新潟県民謡協会 三〇,〇〇〇円

### 平成11年度寺泊町観光ポスターデザイン募集

このデザイン募集はどなたでも応募できます。応募規定等詳しくは役場、支所の窓口にて用意してあります。ポスターデザイン募集のチラシをご覧ください。(応募票もチラシについています)

- ▽応募締切 平成11年1月末日まで
- ▽賞 採用された応募者に賞金10万円と賞状を贈呈
- ▽発表 審査(平成11年2月下旬予定)終了後通知

### 看護職員募集

長岡二五老人福祉会

- ▽採用職種 看護婦(士)准看護婦(士)
- ▽人員 4名
- ▽資格 看護婦(士)准看護婦(士)資格
- ▽受付期間 平成10年12月1日より12月20日
- ▽採用年月日 平成11年1月以降
- ▽勤務地 特別養護老人ホーム「榎山けやき苑」(長岡市・老人保健施設「てらどまり」(寺泊町)・特別養護老人ホーム「桐原の郷」(寺泊町))
- ▽応募・問い合わせ 特別養護老人ホームみしま

### 工業統計調査・石油等消費構造統計調査に協力を

役場企画開発課

通商産業省では、工業統計調査と石油等消費構造統計調査を12月31日現在で実施します。調査は、都道府県知事が任命した統計調査員が、12月中旬から対象となる事業所を訪問し調査票に記入を依頼するという方法によっておこなわれます。提出していただいた調査票については、統計調査法に基づき調査内容の秘密は厳守されますので、正確な記入をお願いします。

### 家族会バザーへの協力

広報てらどまり10月号で、精神障害者家族会バザーへの不用品等の寄付をお願いしましたところたくさんの方々からご協力をいただきました。ご寄付いただいた品物は11月2日・3日の与板町文化祭におよび11月12日の悠久荘文化祭に出店し、その収益を三島郡精神障害者家族会連絡協議会の活動費に充てさせていただきます。

### 年末年始の役場業務等の

# お知らせ

- ①役場 12月29日から1月3日までお休みです。ただし、窓口業務は12月29日30日の2日間の午前8時30分～午後5時15分までおこないます。発行できる諸証明は、戸籍謄・抄本、住民票謄・抄本、印鑑証明、年金現況証明に限られます。(大河津支所も同様)
- ※火葬業務はおこなっておりますので役場の宿日直者に連絡ください。
- ②水族博物館 年末は12月30日まで開館。1月は2日より開館します。

### 12月29日から1月3日まで業務を休む施設

- ・センターおこづつ
- ・浄水場
- ・寺泊町国保診療所
- ・文化センター
- ・大河津公民館
- ・青少年研修センター
- ・町体育館
- ・夕映荘
- ・デイサービスセンター

### し尿・ごみ処理関係

1月1日から1月3日までお休み。ただし、ごみ処理の個人搬入は、12月31日午前11時30分まで。※し尿のくみ取りは、早めに業者に申し込みください。

### 医療機関関係

医療機関については、寺泊消防署に問い合わせください。



## 県立自然科学館

### プラネタリウム新番組

「冬の星紀行～雪国の空を訪ねて～」

- ▽期間 12月6日から2月28日まで
- ▽内容 雪国を舞台にした小説や伝説を通じて、美しい冬の星空を紹介します。
- ▽観覧料 入館料を含めて大人710円、小・中学生410円、幼児は無料。要観覧券
- ▽定員 210名（小学生以下は保護者同伴のこと）
- ▽各種教室

期間	教室名	期間	教室名
12/6	白鳥観察会	12/19	ふしぎな5円玉を作ろう
12/12	電子レンジのふしぎ	12/20	プラネタリウムコンサート
12/13	からくりの世界 白鳥観察会	12/23	プラネタリウム星空散歩
		12/26	プラネタリウム星空散歩

- ▽問い合わせ ☎950-0941 新潟市女池2010-15 ☎025 (283) 3331
- ▽12月の休館日 7日/14日/21日/12月28日～1月4日

新潟県立自然科学館

## 県高齢者総合相談センター

### お年寄りのよろず相談

相談内容は秘密厳守。電話・面接・手紙のいずれでも結構です。

相談電話 ☎025 (285) 4165

☎950-0994 新潟市上所2-2-2新潟ユニゾンプラザ3F  
新潟県高齢者総合相談センター

相談種別	相談日	相談時間	相談員
よろず相談	月～金曜日	9:00～17:00	センター相談員
専門相談（あらかじめ予約が必要）			
相談種別	相談日	相談時間	相談員
法律	毎週月曜日	13:30～16:00	弁護士
医療	第1水曜日	13:30～15:30	医師
痴呆	第4金曜日		医師(精神科)
公的年金・公的保険	第1火曜日		社会保険労務士
栄養	第3火曜日		栄養士
リハビリ	第3水曜日		理学療法士
税金	第2金曜日	10:00～12:00	税理士
住居	第2・4火曜日		1級建築士
健康・介護	毎週火・木曜日	10:00～16:00	保健婦

## 国の教育ローン 年金教育資金貸付

(社)新潟県年金福祉協会

この貸付制度は、年金積立金を原資とした還元融資の一環として、厚生年金及び国民年金に10年以上加入している方が入学時や在学中の教育費を低利で借りることができる制度です

- ▽融資金額 学生・生徒一人につき 厚生年金保険加入者の方 100万円以内 国民年金加入中の方 50万円以内
- ▽融資利率 年2.5%（8月1日現在）
- ▽返済期間 8年以内（据置期間は在学期間内）
- ▽申し込み・問い合わせ (社)新潟県年金福祉協会 ☎025(241)6800



## 新潟県中小企業緊急 経営支援資金のご案内

新潟県商工振興課金融係

- ▽融資対象 県内において1年以上継続して同一事業を営む中小企業者で、次の要件のいずれかに該当すること。
- ①最近3か月間の売上高が過去3年間のいずれかの年の同期の売上高に比べ、5%以上減少していること。
- ②最近6か月の受注残高（申込日の6か月前の日から申込日までの間のうち任意の月末現在の受注残高）が過去3年間のいずれかの年の同期の受注残高に比べ、10%以上減少していること。
- ▽融資条件
  - ・資金使途 運転資金
  - ・融資限度額 3,000万円
  - ・融資利率 年2.1%
  - ・融資期間 7年以内（据置期間2年以内）
  - ・信用保証 信用保証協会の保証付き
- ▽申込先 第四銀行、北越銀行、新潟中央銀行、大光銀行、八十二銀行、信用金庫、信用

- ▽組合、商工組合中央金庫
- ▽取扱期間 平成11年3月31日まで（申込は3月15日まで）
- ▽問い合わせ 新潟県商工振興課金融係 ☎025(285)5111代表



## 自衛隊生徒募集

自衛隊柏崎募集事務所

- 自衛隊では、中学校卒業（卒業見込みを含む）を対象に自衛隊生徒を募集します。
- ▽受付期間 平成11年1月4日(月)まで
- ▽応募資格 日本国籍を有し平成11年4月1日現在15歳以上17歳未満の男子で、中学卒業（平成11年3月卒業見込みの者を含む）
- ▽試験日 平成11年1月5日(火)
- ▽その他 3年間の教育終了時に高等学校の卒業資格が得られます。

- ▽問い合わせ 自衛隊柏崎募集事務所 ☎025(24)3000

## 平成11年度施設利用の予約

県立青少年研修センター

- ▽利用申し込み受付 12月1日
- ▽申し込み方法 電話で申し込み。☎0256(77)2111
- ▽利用できる団体
  - ①小学生・中学生・高校生・大学生等
  - ②青少年団体及びサークル
  - ③その他
- ▽必要経費
  - ①食費1,500円
  - ②クリーニング代180円
  - ③社員研修等設置目的外利用団体の場合 1人1泊 1,460円
- ▽その他 「文化芸棟」では、陶芸室、クラフトルーム、和室を利用し、創作活動が可能 ※西蒲原郡巻町越前浜 県立青少年研修センター ☎0256(77)2111

## 東北電力からのお願い

(長いものを持ったときは電線に注意)

(変電所や発電所には入らない)

(電柱や鉄柱にのぼらない)

(切れた電線にさわらない)

東北電力 営業所 ☎0256(63)3151