

広報 おくに



手打ちそば ここがコツ!!

「大貝そばの味を覚えたい……」という、手打ちそば愛好家の要望に答えて、講習会が開かれました。
(11月28日・延命荘。関連記事6～7ページ)

おもな内容

- * 年末年始の事故防止……2～4ページ
- * 道路除雪にご協力を……5ページ
- * 手打ちそば「ここがコツ」……6～7ページ
- * ひろば……8～9ページ

No. 152

'81 12/15

町の人口 11月30日現在 () 前年比
男 4,543人 (-14) 女 4,769人 (-13) 計 9,312人 (-27) 世帯数 2,315 (-9)

発行 小国町役場 (☎ 越後小国 (025895) 3111 (代)) 編集 総務課庶務係

年末・年始の事故防止

火災予防

台所が火元——その大半は天ぷら火災

台所で火災発生——というと、火元はそのほとんどがコンロです。さて、そのコンロによる火災ですが、意外に多いのが天ぷらを揚げている最中になべに火が入り周囲の物に燃え移るといったケースです。

冬場はどうしても揚げ物やいため物など油を使った料理が多くなります。また、12月はとくに暮れ間近になると何かにつけてあわただしく、火を使っている途中で電話や来客の対応で台所を離れるといったことも、しばしば起りがちです。

冬の台所——とくに天ぷらなど揚げ物をしているときは十分ご注意ください。



台所を離れるときは必ずガスの栓を閉める

「ちょっとした間だから…」は火事のもと!!

「天ぷら火災。はそのほとんどが揚げている最中に、火をつけたまま「ちょっと台所を離れた」スキに起きています。戻ったときには、なべの油が燃えていたり、その火が周りの物に移って手がつけられない状態だった——体験者の多くはこう話しています。

なぜ、揚げている最中に台所を離れたか——その原因をみてみると……

▷電話がかかってきて……

▷訪ねてきた近所の人やセールスマンと話し込んでしまっ……

▷ほかの家事をしていて、例えば子供が泣いたのでその世話を……

「天ぷら火災。は、このようなちょっとした心のスキから起こっています。揚げ物をしていて台所を離れるときは、その都度、必ずガスの火を消すこと、ほんのちょっとしただからという「油断。は禁物です。気をつけましょう。



油の科学

天ぷらなべに火が入る——と言っても、ガスの火が直接なべの中の油に燃え移るのでないことは言うまでもありません。

では、なぜ「火が入る。のか——この点を具体的にみてみましょう。たとえば、アルコールやガソリンが燃えるのは、それ自体が燃焼しているわけではありません。アルコールやガソリンの蒸気が燃えているのです。専門用語では「蒸発燃焼」という言葉を使っています。

天ぷら油に「火が入る。のは、一つにはこの蒸発燃焼によるものです。蒸発燃焼が始まる、つまり蒸気に火がつく温度を引火点といいますが、天ぷら用に最も多く使われる大豆油で摂氏282度です。また、なたね油はそれより低く摂氏162度となっています。

なべの中の油がこの温度に熱せられると、蒸発(気化)しはじめます。この蒸気は、空気より重いたけになべの下に流れ込み、ガスの火がついて油もろとも燃え上がるのです。「天ぷら火災。の大半

は、この蒸発燃焼によるものと言われていています。

また、なべが極端に過熱されると中の油は自然に発火します。この時の温度を発火点といいますが、大豆油の場合摂氏444度、なたね油で446度です。

——天ぷら油が温まるまでちょっとテレビを、などというのは文字どおり「火事のもと。です。くれぐれもご注意ください。

国民年金の保険料は税金の控除対象に

ことし1年間に納めた国民年金の保険料は、サラリーマンの年末調整や、自営業者などが確定申告をすると、その額がまるまる所得額から控除され、所得税が減額されます。

12月は年末調整の月ですから、該当者はこの手続きを忘れずにしてください。

の保険料が控除の対象になります。

①定額保険料
56年2月から3月までは、1か月につき3,770円、56年4月から57年1月までが1か月につき4,500円。(定額保険料を1年間まるまる納めた場合は52,540円)

②付加保険料(農業者年金加入者など)
56年2月から57年1月まで1か月につき400円。(付加保険料を1年間まるまる納めた場合は4,800円)

※定額保険料と、付加保険料をあわせて1年間まるまる納めた人の場合は、57,340円。

③56年1月から56年12月の間に納めた未納保険料、追納保険料の総額。

なお、保険料を前納している方は国民年金係におたずねください。

☎3111

→控除される額←

昭和56年1月から12月までに納めた次

「用済みの仮橋解くや秋の川」 関口シズ(楢沢)

← 広報伝言板 →

12月	行事	1月	行事
15 (火)	心配ごと相談 (内山相談員)	1 (金)	元旦 ◎厚生連小国診
16 (水)		2 (土)	◎厚生連小国診
17 (木)		3 (日)	新年俳句大会①10~15 就改センター 新年名刺交換会 ⑨9:30~⑩中央公民館 ◎上小国診
18 (金)		4 (月)	
19 (土)		5 (火)	心配ごと相談 (飯田相談員)
20 (日)	◎上小国診	6 (水)	消防出初式
21 (月)		7 (木)	
22 (火)	心配ごと相談 (中島相談員)	8 (金)	補聴器相談 ⑩10~10:30 役場
23 (水)		9 (土)	
24 (木)		10 (日)	◎成人健康センター
25 (金)		11 (月)	
26 (土)		12 (火)	心配ごと相談 (松田相談員)
27 (日)	◎厚生連小国診	13 (水)	
28 (月)		14 (木)	
29 (火)	◎成人健康センター	15 (金)	成人の日
30 (水)	◎成人健康センター	16 (土)	
31 (木)	◎成人健康センター	17 (日)	◎厚生連小国診

*心配ごと相談所(☎2027) 延命荘内
*◎…日曜・休日診療⑨~15)
*母子健康相談
(毎週木曜日⑩10~15就改センター)

年末・年始の事故防止

ちよこしまへ



酒と飛び出っ
命

最近、町内での交通事故が多く発生しています。別表のように9月・10月は毎日のように救急車のサイレンが響いていました。

事故原因をみると、時間的には朝夕の通勤・通学時。場所的には集落周辺。とくに目立つのは子供のとび出しによる事故が多いということです。

11月からは、交通事故警報発令制度もスタートし、すでに2回も発令されましたし、柏崎警察署管内でも独自に発令してその対策にあたっています。町内では交通安全協会や、交通安全母の会・交通指導員が中心になって「安全」を呼びかけて

●12月の納税

- *町民税……………第3期
- *国民健康保険税……………第9期
- *国民年金……………第5期
- *保育料……………12月分
- *寄宿舎居住費……………12月分

●11月の交通事故

11月1日~11月30日まで

(柏崎警察署扱・人身事故のみ)

月・日	天候	時刻	場所	事故の概況	傷者
11・21	曇り	19:10	太郎丸	歩行者に原付車が衝突	重1

います。

12月に入り、日没も早くなり、通勤・通学時の条件も悪くなっています。これから年末を迎え酒を飲む機会も増えます。「ほんの一杯だけ」が命とりになりかねません。「飲むなら乗るな、乗るなら飲むな」の鉄則をドライバー一人ひとりが自覚し、これを守りましょう。

アルコールは一種のマヒ剤

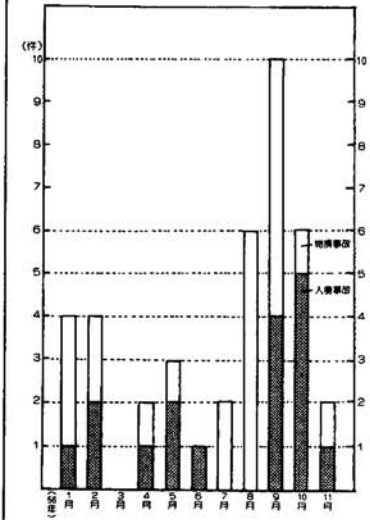
飲酒運転の実態をみますと、まず、酒に対するドライバーの認識不足がめだちます。

なぜ飲酒運転をしたか、という問いに対して「あまり酔っていないと思ったから」とか「少ししか飲んでいないから」と答える人が多く、なかには「酔った勢いで」という無鉄砲なドライバーもいます。つまり、アルコールの影響を理解していないと言っているでしょう。アルコールは一種の「マヒ剤」となって、運転に必要な「認知」「判断」「実行」の能力を大きく低下させます。

酒が入ると、運転に次のような影響を与えます。

- ①ルールやモラルにむとんちやくになる。
 - ②ものの識別や発見が遅れる。
 - ③ブレーキやハンドル操作が遅れがちになる。
 - ④スピード感がなくなる。
 - ⑤無謀運転を無謀運転と感じなくなる。
- これらのことから酒酔い、酒気帯び運転がいかに危険であるかが分ると思います。

交通事故の
月別発生状況



冬の踏切事故を防ぎましょう!!

1. 冬は雪と凍結のため自動車踏切でスリップして列車と衝突する事故が非常に多くなっています。踏切手前では必ず一旦停止し、通行の安全を確かめてから渡りましょう。スリップ防止のためタイヤチェーンを装着してください。特に雪の降り始めに事故が多くなっています。
2. 冬はエンストによる事故が多くなっています。踏切通行の際はローギヤードで一気に通過しましょう。踏切上でのギヤチェンジはしないでください。
3. 踏切の前方が混雑し、踏切内で自動車が立往生して列車と衝突する事故が多くなっています。踏切の前方に「あき」ができたのを確認してから渡りましょう。
4. 踏切で自動車が動けなくなったときは、自動車を取り除くことより、まず列車を止めることです。発煙筒などで列車に知らせてください。非常ボタンのある踏切では非常ボタンを強く押してください。

雨止んで石を拾いに秋の川 山岸カズノ(相野原) 俳句教室

短
信

○ふるさとセミナーに 50人



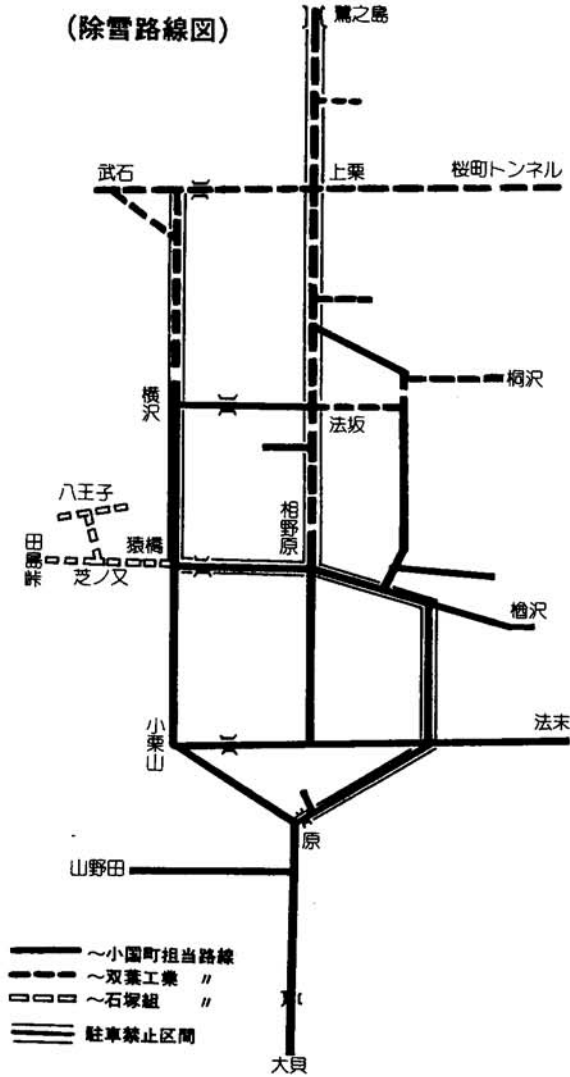
町商工会主催の「手づくりのふるさとセミナー」が12月6日、中央公民館で開かれました。講師は、萩原茂裕氏(日本ふるさと塾主宰)で、地域開発の豊富な経験談をまじえた、新しい視覚からのふるさとづくりを考えようというものです。参加者は約50人でした。

○国保の医療費をお知らせします。

《9月受診分を1月に》

みなさまから医療費に関心をもってもらい、国保制度について理解を深めていただくために、8月に続いて国保の医療費をお知らせします。内容は、9月に病院などにかかった分を医療機関別に受診日数・医療費の額を1月にお知らせするものです。ご理解・ご協力をお願いいたします。

道路除雪にご協力を



冬期間は駐車禁止区間がふえます

公給領収証を受けとりましょう!!

忘年会・新年会と料理店・飲食店などを利用される機会が多くなります。料理・飲食店や旅館などで飲食されたとき、旅館に宿泊されたときは、県税の料理飲食等消費税が一定の基準により課税されます。この税金は、飲食料金などと一緒の店の経営者に支払っていただき店の経営者が県に納めることになっていきます。支払った料金と税金の領収証として、

県が作成した公給領収証を店の経営者が発行しますので是非受け取ってください。公給領収証には、飲食された内容も記載されますので、会計も明瞭になります。

柏崎財務事務所
 (☎ 02572-3-6111)

あなたも検察審査員に選ばれます

—窃盗・詐欺・暴力・交通事故その他の犯罪で被害を受けた人が告訴しても、検察官がその事故を裁判にかけてくれない(これを不起訴処分といいます)ために、犯人が処罰されず、どうも納得がゆかない—

こんな不満のある方のために検察審査会制度があります。検察審査会は、全国の地方裁判所と支部の所在地 207か所に置かれ、その地域内の市町村の選挙人名簿からくじで選ばれた11人の審査員が、民間人を代表し、住民としての健全な常識(法律などの特別の知識は必要ありません)に従って、検察官がした不起訴処分が正しく行われているかどうかを審査するものです。この審査会で審査した結果、当初の不起訴処分が覆され、改めて起訴された例は少なくありません。

あなたが検察審査員に選ばれたときは、検察審査会の役割を理解され進んでこの務めを果たされるようお願いいたします。

検察官がした不起訴処分に不満を持っておられる方や、検察審査会についてもっと詳しくお知りになりたい方は、お気軽に下記にご相談ください。

長岡市三和3丁目9番地28
 裁判所構内
 長岡検察審査会事務局
 (☎0258-35-2141)

釣り人も重ね着となる秋の川 竹部一郎(二本柳)



善意をありがとう ございました

小国町の障害者の為に……と、Y Y Kのみなさんはチャリティーフォークコンサートの売上金 8,650円を町に寄付されました。ありがとうございました。

11月のゴールドメダル受賞者

- 福島 喜作 (金 沢)
- 五十嵐マキ (相野原)
- 山岸 喜一 (相野原)
- 田中 スミ (相野原)
- 大橋 儀郎 (法 末)
- 大橋 シズ (法 末)
- 高橋チユノ (相野原)
- 山岸フミエ (相野原)

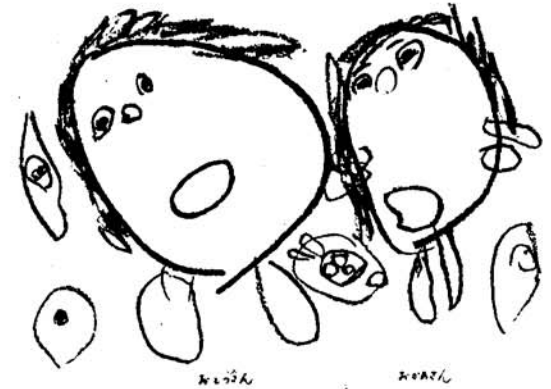
婦人会だより

11月15日、刈羽郡婦人連盟総会が高柳町で開催されました。出席者は約400名。講演は、柏崎農高・高橋保教頭先生の「もう子供じゃない」で、中学生・高校生をもつ親にとって学ぶところがたくさんありました。

内容は……

- ・しつけは親が子供に教えるのではなく、毎日の生活の中で身につけさせる事。
- ・子供はガミガミ叱らず、まず率先して親が見本になってやる事。
- ・家庭では親が先生である、親もあらゆる面で勉強しなくてはならない。
- ・子供に一日に一度は声をかけよう、父親と1週間も話をしない子がた

だいすきな
 おとうさんとおかあさん
 よしのゆみこ(3歳) 中央保育園



《各種大会の結果》

- 会長杯争奪バレーボール大会 (11月4~6日)
 優勝……スポーツサークル
 2位……商工クラブ
 3位……レインボー
- 硬式テニス大会 (11月5日)
 ・男子の部
 優勝……江口 宗之 (諏訪井)
 ・女子の部
 優勝……高橋いずみ (七日町)
- 部落対抗バレーボール大会(11月15日)
 優勝……太郎丸
 2位……法 坂
 3位……千谷沢
- ママさんバレーボール大会(11月22日)
 優勝……法 坂
 2位……鷺之島
 3位……相野原



くさんいるといひます。
 ・社会の為に役に立つ人間になれ。

11月27日、施設慰問に行ってきました。わらび園(長岡)、長岡保養園(長岡)、やすらぎの里(出雲崎)、かしわ荘(柏崎)、御山荘(柏崎)の5か所です。

みなさん元気で私たちの行くのを朝から待っていたそうで、大変喜んでいただきました。特に寝たきりの方などは離れがたく、お互いに涙して別れました。

御山荘では入居者がお茶を出したり、踊ったりでにぎやかに交歓し、雨の中バスのところまで見送っていただきました。

文化祭の婦人手作りにたくさんの出品ありがとうございました。来年も出品して下さるよう重ねてお願いいたします

す。冬の手のすいている時に作っておいてください。特に廃物利用を大歓迎。

《交通安全母の会からお願い》
 最近、県内・町内で交通事故が多発しています。冬は日が短く夕暮時と退社・下校時が重なり大変危険です。暗やみに黒は見えません。夕方は反射材を何か一つ身につけましょう、かざ・スカーフ・カバン・長ぐつにテープを張ってください。婦人会では反射テープを用意しております、ご利用ください。
 年末・年始も近づいてきました、飲酒運転はしない、させないよう婦人のみなさんも協力してください。



手打ちそば ニンがコツ

めんどうなもんだの～。

薄く、平らに「打つ」のはむずかしい…



野菊咲く 人形巡査の足元に 田中ミイ(相野原)

手打ちそば 講習会から

「大貝そば」の味を覚えたい……という、手打ちそば愛好家の要望に答えて、11月28日延命荘で講習会が開かれました。

2回目を迎えたこの講習会は、老人クラブが主催で、講師は、小川三千広さん(71歳・大貝)小川さんは、そばづくり50年以上の大ベテラン、いまでも家でそばを打っています。

参加者は、地元のおとしよりや太郎丸の手打ちそば研究会、町外のそば愛好家など約30名。コツを覚えようと身を乗り出したり、メモをとったりする光景も。講習のあとの試食会では、手作りならではの味に「最高の～！」を連発していました。

大貝そば……

小国町の大貝地区(戸数31)は、昔から「そば」の適地として知られ、昭和30年頃までは、各戸でそばを栽培し、どの家も年に1～2俵のそば粉を作り、正月や盆・法事の他、おかねさまのときにもそばを打って食べたといひます。

しかし、時の流れとともに、そばを作る家も減り、いまでは3～4軒の家ですこしばかりつくっているだけです。

「大貝そば」は、海のリ・山ごぼうの葉など、海と山の幸をふんだんにつかい、そば粉は石うすでひき、手でこね、打つ、本もの手づくり。

口あたりも滑らかで、その味は天下一品。

食べる

*こねてからできあがるまで、所要時間約4時間。30人分をつくるのに要したそば粉は約4キロ。そばつゆは、こんぶと煮干でだしをとり、しょうゆと酒で味つけします。口あたりのよさに1人前はすぐカラに。



こねる

*こね鉢はとちの木。ヨウカンくらいのやわらかさになるまでこねるのがコツ。力がいらいます。

打つ

*これを「手打ち」という。「固くならないうちに、手早くのばす」
一・三ニメートル四方の「打ち板」の上で「めん棒」を使って打たれたそばは厚さ一ミリ以下になる。



石投げて 乾いた音の秋磯

片桐金四郎(小栗山)

老人クラブでは、6年前から延命荘前の老人健康農園でそばを栽培し、そこで採れたそば粉を使い、年末に寝たきり老人の家庭へ手打ちそばを配って、大変喜ばれています。

「腹いっぱい食べれるほど配りたいがそば粉に限りがあるので……」といひます。

一方、このような「大貝そば」の味を絶やすのはもったいないと、栽培から手打ちまで伝統の味の継承にのり出したのが、太郎丸手打ちそば研究会(会長=北原信一、他14名)です。

昨年より取り組みをはじめ、ことしは森林公園下の試験畑にそばを栽培。昨年はうまくいかなかったがことしは豊作。

製法を習うため、小川さんの手ほどきのもとより、津南町や長野県戸隠などのそば所へも研究に出かけています。

東京銀座の歩行者天国で、手打ちそばの実演をするのが夢という15人の食い道楽仲間です。

手づくりの味がみなおされているこのごろ、「大貝そば」は1つのブームとなろうとしています。



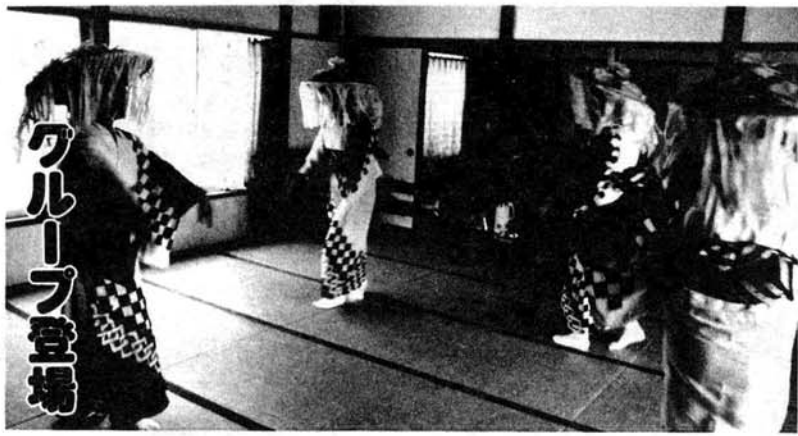
切る

*数時間の乾燥のあと、細く切る。「そば包丁」といわれる刃わたり15cmくらいの包丁で、下に粉を敷いて切るのがコツ。慣れないと太くなったり、つながったり。このあとゆてればできあがり。

メモる

*「家でつくってみたいが粉が手に入るかなあ……」といひながら熱心にメモをとる。





グループ登場

おいな踊りを復活

苔野島婦人・有志

私たちの祖先が盆踊りに踊ったといわれている踊り……おいな踊り。

この踊りが復活されて3年になります。今回のグループ登場は、この踊りを復活し、伝統を守ってこうとしている苔野島婦人・有志のみなさんです。

○復活のきっかけは――

「遠い昔、私たちの祖先が唯一の楽しみとした盆踊り。その時踊った、今の盆踊りとは違うものがどこかにあるんじゃないかと考え先輩や古老の方にお尋ねして得たのがおいな踊りだといひます。

このことを下村の永見恒太さん（民謡教室の講師）から聞き、婦人の有志でやってみようとなったのがきっかけです」

○この踊りはいつごろ小国に――

「残念なことこの踊りがいつの時代に、どうした経路で入ってきたか、どの様な流れをくんだ物が確かな資料も文献

も見当りません。公民館長の片桐先生によると、三国街道筋の山野田、苔野島、三桶部落に柏崎か十日町の縮商人によって伝えられたものと思われるということです」

グループの練習は月1～2回、部落公民館で行っています。何人かのおとしよりに習っていくうえで、それぞれがこしずつ節まわしや歌詞が違うのでどれが本流なのかかわからないで困ったそうで、「めんどうな踊りでして……」といいながら練習を続ける6人のおかあさん方です。年1回町産業文化祭の場で発表されます。

昔のものが忘れられようとしている時、私たちの祖先が心のよりどころとして育てた由緒ある盆踊りを、もう一度世に出すこと、大切なことではないでしょうか。

おくにのあそび

コホマン 作



おしらせのページ

製造業のみなさんへ

次の統計調査にご協力ください!!

- ・工業統計調査
- ・工業実態基本調査
- ・エネルギー消費構造統計調査
- ・新潟県地場中小工業統計調査

製造業のみなさん、通産省では昭和56年12月31日現在で、昭和56年工業統計調査を実施します。

この調査は、製造業を営む事業所を対象として、製造業の出荷額・原材料使用額・有形固定資産額などを調査し、工業の実態を明らかにすることを目的としています。

また、今年から新たに新潟県地場中小工業統計調査が行われることになりました。この調査は、工業統計調査より除かれた従業者3人以下の事業所の

一部を調査します。エネルギー消費構造統計調査は、工業統計調査対象事業所のうち従業者30人以上の事業所を対象としてエネルギー消費の実態を把握することを目的としております。

工業実態基本調査は5年ごとに行われる標本調査で、通産大臣が指定する事業所を調査します。

年末年始にかけて、調査員が調査票を持って伺いますので、ご協力をお願いします。

なお、調査票に記入された内容は、外部には絶対おぼしませませんので安心して、ご記入ください。

転作奨励金 振込のご案内

転作奨励補助金は概算払として50%を8月11日に農協口座へ振込みしてあります。残金については、12月26日に農協口座へ振込みになりますので確認して頂きますようお願いいたします。

保健所からのお願い

現在、保健所では庁舎の建築工事を行っています。

冬期間は駐車場がせまいうえ、降雪のため保健所の駐車場は使用できません。車でおいでの方は他に駐車場を確保していただきたいと思ひます。



とんとむかじ

小国の昔話 ②

親と子の情愛

(その2)



ひでるや 小風や 村雨や
ここにかつがいたならば
でてきて乳をやってくれ
ソラソラソラソラソラや

……と、子供をあやしむながらあんさは山奥へ入っていったと。

そうして、山奥から「クワーイー、クワーイー」と狐のなき声がして、一匹のでついで狐が出てきたと。

ひでると小風は「おつかね、おつかね」とないたと。あんさは「かつがあ、その姿じゃ、子どもがおつかねるすけ、もとの姿になつてくれや」と頼んだと。

そうすると狐はコクンとうなずいて、くるっと1回まわるときれいなあねさになつて「つあつあ、子どもをつれてきてくれたかい、さあさあ村雨や、こつちへきてかつがあの乳いっぺいのんでくれや」そういって、乳をのましてくれたなんが、あんさは子どもをつれて家へ帰つたと。

あるるき3人の子どもたちは「かつが

あはどうしているらう」と心配になつて、つあつあと4人で山奥へたずねていったと。

まえに村雨が乳のましてもろうたるこへいってみると、でついで狐が一匹死んでた。

あんさはその死がいにとりすがつて「かつがあ、よしてくつた、お前のおかげで、みてくれ、3人ともこつぱりつぱに育つたいや」と、おいおい泣いたと。

それから4人で、かつがあの死がいを家へ運んできて、りつぱな葬礼をだしてやつた。

それからは子どもが3人力をあわせて働いたなんが、その家はりつぱな暮らしができるようになったと。

いちが、スポンとさけた。

- *語り手…田中秀吉さん（二本柳）
- *採集…中里小・内山教諭（昭51年）
- *資料提供…小国町教育委員会

寒波(冬将軍)

つてくる現象を寒波といひます。▼では、いつたどのくらい寒さが、どのくらい早さでやつてきたら寒波なのかについては、日本でははっきりした決まりはありません。アメリカでは、寒波が襲来すると防災措置をとる必要からその基準が決まっています。たとえばニューヨークでは、二十四時間以内の温度降下が二十一度以上で、最低気温が氷点下六・一度となつています。▼それにしても、今シーズンも冬将軍に負けないように体を鍛えようと、一方では省エネにも心したいものです。

冬将軍出陣の季節となりました。▼この「将軍」とはどんな將軍かご存じでしょうか。これは、一八二二年ナポレオン一世が、モスクワに遠征した時、ロシアの寒さと雪にははまれて敗退を余儀なくされたという話からきたもので、連戦連勝を誇つていたナポレオンを拒んだのが冬将軍といひわけです。その正体はシベリア寒気団と呼ばれる世界最大の高気圧です。▼冬になるとテレビやラジオで、寒波といひます。日本海北部や北海道方面に低気圧が発達する時、大陸から冷たいシベリア寒気団が波のようにやつてくる現象を寒波といひます。▼では、いつたどのくらい寒さが、どのくらい早さでやつてきたら寒波なのかについては、日本でははっきりした決まりはありません。アメリカでは、寒波が襲来すると防災措置をとる必要からその基準が決まっています。たとえばニューヨークでは、二十四時間以内の温度降下が二十一度以上で、最低気温が氷点下六・一度となつています。▼それにしても、今シーズンも冬将軍に負けないように体を鍛えようと、一方では省エネにも心したいものです。

歳時記

冬将軍出陣の季節となりました。▼この「将軍」とはどんな將軍かご存じでしょうか。これは、一八二二年ナポレオン一世が、モスクワに遠征した時、ロシアの寒さと雪にははまれて敗退を余儀なくされたという話からきたもので、連戦連勝を誇つていたナポレオンを拒んだのが冬将軍といひわけです。その正体はシベリア寒気団と呼ばれる世界最大の高気圧です。▼冬になるとテレビやラジオで、寒波といひます。日本海北部や北海道方面に低気圧が発達する時、大陸から冷たいシベリア寒気団が波のようにやつてくる現象を寒波といひます。▼では、いつたどのくらい寒さが、どのくらい早さでやつてきたら寒波なのかについては、日本でははっきりした決まりはありません。アメリカでは、寒波が襲来すると防災措置をとる必要からその基準が決まっています。たとえばニューヨークでは、二十四時間以内の温度降下が二十一度以上で、最低気温が氷点下六・一度となつています。▼それにしても、今シーズンも冬将軍に負けないように体を鍛えようと、一方では省エネにも心したいものです。

として保存しよう

印刷 小千谷市位下印刷 発行 小国町役場