



省エネルギー

第五の国産エネルギー

省エネルギーは、五番目のエネルギー源といわれます。石油、石炭、天然ガス、原子力に次ぐ「第五のエネルギー」というわけですが、石油の九九・八割を輸入に頼るわが国にとって、省エネルギーは単なる「節約」とどまらず、国民一人ひとりが生み出す「第五の純国産エネルギー」なのです。

いま、国をあげて五割の石油消費削減に努力していることはみなさんご存じの通りですが、折から暖房用の灯油の需要が増える時期です。あなたのご家庭でも五割の節約——「第五のエネルギー」の生産にご協力ください。

家庭で使うエネルギーのうち、冬季の暖房用のエネルギーは、約四割を占めるといわれており、それだけに冬の省エネルギー対策は非常に重要です。各家庭におかれては、今年の冬は次のような工夫を行うことにより、省エネルギーに御協力いただくようお願いいたします。

- 1、室温は十九度に調節を！
部屋の温度は十九度以上にならないことを目安に、こまめな調節を行いましょう。暖房温度を一度下げれば、燃料費は約一割節約できます。
- 2、部屋の保温の心掛けを！
カーテンを厚手のものにし、天井から床までたらし、また、できるだけカーペットを敷いたり、窓、壁などに目張りをするなどして、換気にも気をつけながら、部屋の保温に心掛けましょう。
- 3、暖房機器の置き場所に工夫を！
暖房機器は窓側などの冷気が入ってくる位置に背にして置く。暖気が冷気を押し上げて空気の対流が効果的です。
- 4、適切な暖房機器の選択を！
- 5、暖房機器のお手入れを！
石油ストーブは、燃焼部分のお手入れに心掛けてください。空気穴がホコリでつまっていたり、しん先が不ぞろいだと、エネルギー効率が低下するばかりでなく、不完全燃焼のおそれがあります。
- 6、電気こたつの上手な使用を！
電気こたつは、こたつ敷きなどの上に置いて使用しましょう。
- 7、電気こたつの強弱に御注意を！
電気毛布は、おやすみ前にスイッチを「強」に入れて、暖まってきたら床に入る時には「弱」にして使う方が効率的で、しかも快適です。
- 8、太陽の恵みを！
冬でも、太陽があたればカーテンをあけるなどして太陽熱を十分取り入れ、暖房エネルギーを節約しましょう。
- 9、湯沸器の使い方に工夫を！
瞬間湯沸器の口火は時々消して、必要な分は容器に取って使うなどして、ひと工夫しましょう。
- 10、住宅に断熱材の使用を！
新しく住宅を建てられる方は増改築される方々、断熱材を入れることをおすすめします。これによって、暖房費は半分程度も節約できます。

～冬の道 いそがず あわてず ゆっくりと～

広報

なかのしま

1月号 南蒲原郡中之島村役場

編集と発行 中之島村役場企画課
〒954-01 ☎02536(6)2002



(大竹邸公園)

村内交通事故状況 ()内は12月分

	件数	死者	傷者
54年	28 (5)	0 (0)	30 (5)
53年	31	3	32
52年	25	1	26

うげましく
おめどう
ごきげん
ごきげん



人回のうさぎ

1月1日現在
()内は前週比

人口	11,231人 (+5)
男	5,522人 (+5)
女	5,709人 (±0)
世帯数	2,225戸 (-2)

今月の納税

- ▶ 村民税(第4期分)
- ▶ 国民年金(第4期分)

迎えて



中之島村長
齋藤恭三

村民の皆さん、明けましておめでとうございます。皆さんには、健やかに、しかも、希望に満ちた新年をお迎えのことと心からお慶び申し上げます。さて、本年は、一九八〇年代の船出の年であり、そして、「地方の時代」ともいわれております。また、「八」は、末広がりで縁起のよい字画であり、「大吉」の印象を受けるのであります。しかしながら、国の経済は、最近漸く回復の非をみせているものの、エネルギー対策を初めとする幾多の問題をかかえ、更に公共料金の値上げがささやかかっている昨今であり、今後とも厳しい情勢が続くものと予想されます。しかしながら、苦境に立ってこそ真の勇断をもって、一歩一歩着実に前進することが肝要となります。本村における重要施策の幾つかを申し述べてみたいと思います。昭和五十四、五十五年の二ヶ年経続事業であります信条小学校の建設工事も順調に進み、二期期には新校舎で授業ができるものと思えます。懸案でありました用水改良事業も小規模な形となりましたが、地元のご協力により水路改良として、目下実施設計中であり、いずれ同意調印を得て五十五年には着工の運びといたしたい所存であります。また、県道中条バイパスの改良工事

共事業としてこれが促進に意を用いて参りたいと存じます。一方、中之島川の改修につきましては、小規模河川改修事業として、これが促進について国県に対し強く要望いたしておるところであり、本年度は、ぜひとも採択を得て工事の進歩が図られるよう一層の努力をいたします。次に、快適で住みよい農村造りを進めるために、農村総合整備事業を導入いたしたく運動を進めておりますが、朗報も伝えられますので、「農業の近代化」と、「農村環境条件の向上」に留意して参ります。ご承知のように、財政再建の本格スタートを目指す昭和五十五年の国家予算は、厳しいものがあり、新規事業に取組むには容易ではありませんが、議会を初めとして村民各位のご協力をいただき、これが実現に最善を尽くすものであります。私も、村政担当以来満十年を経過いたしました。幸い健康にも恵まれておりますので、村政に寄せられる各位の期待と、要請に応えられるよう精魂を傾注して、今後の村政運営に対処して参る覚悟であります。又、減反政策の厳しい年となりますが、今後とも村政発展のため、より一層のご協力と、ご鞭撻をお願い申し上げます。皆さんの益々のご健勝をお祈り申し上げ新年の挨拶といたします。

新春を



村議会議長
大久保兵三郎

も本年度完工を目指しており、県道大口与板線については、本年度から、公さつを申し上げます。明けましておめでとうございませう。昭和五十五年の年頭に当たり、村議会を代表し、つつしんで新年のごあいさつを申し上げます。私は、昨年五月改選後召集された村議会において、はからずも議長に就任いたしました。その後議会の円満な運営と村政の伸展を期して、微力ながら誠心誠意努力してまいりましたが、おかげをもちまして大過なく越年することができました。こと、ひとえにみなさまのご支援とご協力によるものと、心から感謝の意を表する次第であります。

昭和四十八年のオイルショック以来、わが国の経済は減速経済を余儀なくされ、地方財政をとりまく環境も急速に悪化し、借入金による地方交付税総額の補てん、多額の建設地方債の増発によつて財源不足を補ない。行政水準の著しい低下を一時的にも阻止したとはいえ、これから多額の借入金の償還のために、将来、住民の負担が増えることを考へるとき、まことに憂慮にたえないものがあります。このような厳しい財政環境から、本年の行財政運営は困難が予想されますが、人件費などの経常経費の節減に努

めるとともに限られた財源の中で何をなすべきか施策の内容を厳しく洗い直し、村民が真に願っている施策を重点的に行う配慮が何よりも期待されてお

り、日常村民と接触し、村民の意志を代表して団体意志を決定する立場にある議員の責務は、これからますます重要になってくるものと考えます。このようななかにあつて、本村とい

たしましては、懸案である中之島川改修と猿橋川改修の促進、県営農業用水計画の実施、農村の環境整備のための農村総合整備モデル事業と強化された水田利用再編対策事業の対応策など、重要な問題が山積しており、前途はまことに厳しいものが見込まれますが、時代の流れを洞察し、長期的視野に立つて地域の発展を展望し、地方の時代にふさわしい魅力ある村づくりと村民福祉の充実をはかるために、これから清新にして活発な議会活動を通じて、村民の付託に応えるよう、さらによりいっそうの努力を傾注する覚悟であります。

どうか、村政に対するみなさまのご理解あるご協力をお願い申し上げますとともに、みなさまのご幸福とご繁栄を心からお祈りいたします。

十二月定例会

昭和五十四年第九回中之島村定例会は、十二月十八日に開催され、四日間の会期で二十一日に閉会しました。

この定例会には、昭和五十四年度の一般会計・国保特別会計の補正予算や村固定資産評価審査委員に渡辺正司氏を選任するなど村長提出議案十議案を原案どおり議決しました。その主な内容はつぎのとおりです。

補正予算

■昭和五十四年度一般会計補正予算について

補正額は専決処分も含めて六千九百七十七万一千円を追加し、予算総額十八億八千四百七十七万五千円となりました。

その主な内容は――

- 消防費
 - 消火栓設置工事負担金 百三十万円
 - 農林水産業費
 - 水田利用再編推進等特別交付金 二千四百六十六万円
 - 地域農業生産総合振興推進指導費補助金 百十九万円
 - 土木費
 - 除雪車借上料 一千六百五十五万円
 - 中央都市下水路工事請負費 一千三百八十一万六千円
 - 給与改定による人件費等で一千四百七十二万九千円
- 昭和五十四年度国民健康保険特別会計補正予算について
- 補正額は四十万一千円を追加し、予算総額四億五千八百一十九万九千円となりました。

条例関係

- ▼ 与板郷消防事務組合規約の全部変更について
 - ▼ 与板郷消防・斎場組合とし、消防事務と火葬場の設置及び管理などの事務を行うものです。
 - ▼ 長岡地区伝染病院組合を組織する地方公共団体の数の増加及び規約の変更について
 - ▼ 組合を組織する地方公共団体の数の増加とそれに伴う規約を変更したものです。
 - ▼ 中之島村職員給与に関する条例の一部改正について
- 人事院勧告に基づく中之島村職員の給与・手当など昭和五十四年四月一日から適用するものです。

請願

(採択のみ)

- ▼ 母子家庭の医療費無料化に関する請願。
- ▼ 西高山揚水機取水工事費助成に関する請願。

決議

- ▼ 中之島川改修特別委員会設置に関する決議。村議会に中之島川改修特別委員会を設置し、次の九人の委員をもって構成し、議会の閉会中も中之島川改修に関する調査を付託するものです。(敬称略)
- 石田昭一 大野久夫 高木三郎
- 池之上鶴吉 葦沢 桂 小林光栄
- 田中岩雄 松井征一 小野勇雄

その他

- ▼ 中之島村固定資産評価審査委員の選任について
 - ▼ 欠員補充による大曲戸新田の渡辺正司氏が同意されました。
 - ▼ 無憂苑斎場組合の解散について
- 昭和五十五年三月三十一日限りで組合を解散するものです。

停電のお知らせ

○ 2月8日 9:30~12:30
○ 2月22日 9:30~12:30

○ 中之島の一部
○ 品之木

ヨーロッパ 農業研修 体験記

中野東 小野俊郎

新潟県青年農業士海外研修派遣団の一員として、ヨーロッパ諸国を訪問してきました中野東の小野俊郎さんから感想を寄せてもらいましたので紹介します。

新潟県青年農業士海外研修派遣団の一員として昨年十一月一日より十八日間、スイス、西ドイツ、イタリア、フランス、オランダなどの五カ国の農業機関や農家を視察してきました。

各国ともそれぞれ特色ある農業と国民性でありました。スイスでは「国際生活体験協会」を通じ農家に家族の一員として生活体験ができました。そこで私は大変有意義な一週間を過ごしました。正直言ってこの家庭滞在が、多く学ぶべき点があるとは思っていませんでしたが、想像していた以上に人間と自然が作りあげた美しい風景と自然、さすが世界の公園と言われる国である。決して恵まれていたとは思えない国土をここまでにした努力と勤勉さに感銘し、その国民性に興味を持ったのであるが、短期間に一部の農家や農業機関を見て、その国の農業を語るという事は、あまりにもたくさんあろうと思われ。わずかに四万一千二百八十八平方キロの狭い土地なのに標高差四千四百五十メートルもあり、四千メートル級のヨーロッパの屋根と言われる山々が三十九もある

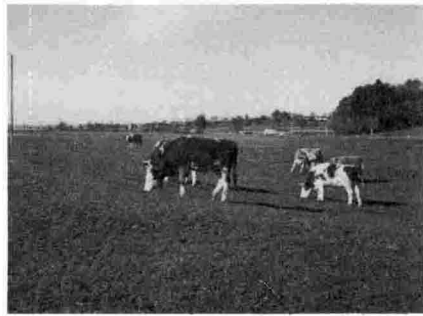
歓迎を受ける筆者



り、モンテローザが最も高く四千六百三十四メートルで最も低い所で海拔百九十三メートルである。

水資源は豊富であり六六湖と五百余りの湖がある。狭い国土でありながら土地利用はすばらしい物があると感じた。人口は六百二十九万人直接民主主義の国であり就業者は二百七十七万人くらい、そのうち農業人口は六パーセントで十四万人くらい主に酪農である。それは起状の多いやせた土地を有効利用する最良の方法であると思われた。工業資源の少ないスイスでは精密機械産業がさかんであり、資源を多く必要とする重化学工業は少ない。そのため農機具は輸入品が多く、主に西ドイツや日本の製品が多く見受けられ、日本製品は安くて品物が良いと現地の人には言っていた。また、自動車は国産車はなく、ドイツと日本の車が主体である。

永世中立国と言えはスイスであるが、武装中立国であり、すべてのスイス男性は五十歳まで兵役の義務があり、満二十歳になると十七週間の初年兵教育を受けなければならない。二十一歳から三十二歳までは、毎年三週間の軍事訓練を受けるが、自動小銃、弾薬等は各自の家に常備してある。非常時祖国防衛



雄大な放牧地

の機械化貧乏を感じた。使用されているトラクターは我々だつたらすぐにでも買い替えるだろうと思われ。かなりの古い非常に調子は良い。有蓄による有機農業と機械化農業の考え方は合理的であり、この農家も迷う事なく自分の考え方を貫く経営者であり、人は人、自分は自分の考え方であくせくする事なく、無理のない経営をし、気持ちにゆとりのある経営哲学を感じられました。

日常生活と食事

酪農家は、朝が早く年間を通じ、朝五時頃搾乳が始まる。七時半頃朝食をとり、すぐ農作業へ移行し、昼食は十二時、夕方五時半から夕食を取り、すぐ夕方搾乳をし、八時頃終了する。九時半頃就寝するのが年間普通な生活である。私がいた一週間は、毎夜農家に招待されたり、招待したりの連続であり、寝不足の状態が続いたが家族達は毎日の仕事のペースを乱す事なく働いていた。食事は質素であり、朝と夕食は応接室で一時間半くらいの時間をかける。朝食で言うならフルコースであるが、それほど豪華ではなく、私がいいた七日間はごく普通の料理であると言っていた。滞在最後の夜に村の学校を借り、お世話になった人達六十名くらいを招待し、自分達で作った日本料理でパーティを開いた。残り物はすべて個々に持ち帰り、決して捨てる事はなく、普段の生活が万事そうである。部屋の中の明りはテーブル



を照らす電気が一つだけ、食事は平皿一枚、風呂はたまに入っている程度、洗たくは週一回まとめてする。万事、何事に於いても徹底して無駄のない生活である。家庭、生活用品や台所は近代設備で整っており、熱源は電気であり、二十五年前に改造されたと思えない不自由のない効率的な造りであった。また、土曜の午後と日曜は休日であり、朝、晩の家畜の世話をし、休日を楽しむ。休日を有効に使用するために普段働き、美しい自然の中で、ゆとりのある心と日常の充実などから陽気な国民性が感じられた。どこかの国みたいに働くためにある休日？をわびしく思えた。

心豊かな農家の家族と生活体験や、農業機械の研究を終了し、西ドイツへ向った。言葉は通じなくても心通じたことはせめてもの救いであろう。西ドイツでは、ミュンヘン近郊の畜産研究所を見学、ローマでは歴史ある建築物を目をみはり、花のバリエーションの多いのにおどろき、オランダでは世界一大きい花市場を見学、バラ生産農家、野菜生産農家や園芸研究所など視察し、土地有効面積九十パーセントの国であり、海抜マイナス四メートル以上の世帯での経営農家、チューリップを代表とした花き園芸王国、オランダを見る事ができました。

研修を終って

スイスで一週間の家庭生活の日々により、他の国より印象が強く、感激、感動、感心の七日間でありました。「スイスでは、狭すぎて規模拡大が無理だが、農業は食糧生産が本質であり、農地が限り限り農業に誇りをもち、生産にはげむ。」と言っていた長男と主人の言葉を思い出し、今回の海外研修を貴重な財産とし、地域農業の振興に役立たせることができるよう心がけ、心豊かな農家生活へ努力せねばならないと思っている。

最後に今回の研修に尽力くださった関係各位に対し、深く感謝し、なお一層農業経営に邁進したいと思っております。



村の中には機械銀行や、農機具類のリース業者もあり、主人は「自分の経営にあつた効率の良い機械タイプで作業を進め、経営に適した無駄のない機械力で、農業は成り立つ」と言われ新たなため日本の農家

国民年金の現況届



国民年金の老齢年金および通算老齢年金を受けている方の現況届の提出期限が変更されました。

◆新しい提出期限

毎年2月15日まで提出することになっていた現況届の提出期限が、今年の4月から年金を受けている方の「誕生日の末日」に変わりました。

ただし、誕生日が1月から3月の方については、今年の現況届に限り、今までと同様に昭和55年2月15日までに提出することになります。

◆提出されないときの取扱い

現況届が期限までに提出されないときは、提出されるまでの間、年金の支払いが差し止められます。

◆現況届の用紙

現況届の用紙は、提出期限の約1ヵ月前に社会保険庁から直接本人に送付されます。ただし年金の裁定を受けてから一年経過していない方は、現況届を提出する必要がありません。

また、用紙が届かない場合は、住民福祉課にお問い合わせください。

—ご協力下さい—
世界林業センサス
2月1日現在で実施

心配ごと相談

○毎週火曜日午後1時～4時
○公民館

二十歳のみなさん、成人おめでとう。今日から、暗れておとなの仲間入り——あなたはいま、一人の社会人として新しいスタートを切ったのです。選挙権を行使できるほか、財産上の取引も自分の意思でできるなど法律上、一人前のおとなとしての扱いを受けると同時に、国民年金にも加入できるようになります。

のためにも、二十歳になったのを機に国民年金に加入しましょう。自営業や自由業の人あるいは家事手伝いの人などは、必ず国民年金に加入しなければなりません。昼間部の学生さんや他の公的年金制度に加入しているサラリーマンなどの奥さんは、希望すれば加入できます。なお、厚生年金制度など職場で加入する他の公的年金に入っている人は、国民年金には加入できません。国民年金で老後をより豊かなものに——保険料は一月三千三百円（四月から三千七百七十円）です。

国民年金に加入しよう

再年末調整は
1月中旬に...



年末調整のやり直しは

- 一 扶養親族に変動があったのに忘れていたとき。
- 二 配偶者などの収入のある家族の所得が二十万円以下で、配偶者控除などが受けられるとわかったとき。
- 三 国民年金などの社会保険料や生命保険料、損害保険料の支払証明書の提出もれがあったとき。
- 四 住宅貯蓄控除などの控除証明書の提出もれがあったとき。

スリップ事故防止

タイヤの摩耗限度を設定

溝深のさ 乗用車は1.6ミリ以上



あなたのタイヤは大丈夫？

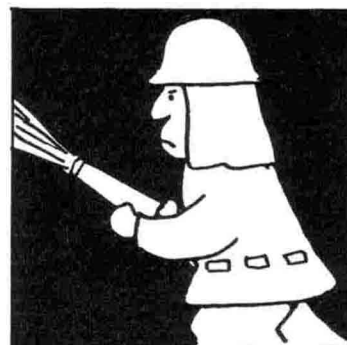
タイヤの摩耗限度 (一般道路)

タイヤの種類	溝深さの限度
乗用車用タイヤ	1.6ミリ
軽トラック用タイヤ	1.6ミリ
小型トラック用タイヤ	1.6ミリ
トラック及びバス用タイヤ	1.6ミリ
二輪自動車用タイヤ	0.8ミリ

運輸省では、摩耗タイヤによるスリップ事故を防止するために「タイヤの摩耗限度」を設定し、昭和五十四年十二月一日から実施しています。一般道路を走る場合の、タイヤの種類別摩耗限度——溝の深さの限度——は別表の通りです。この「摩耗限度」の設定によ

って、限度以下のタイヤを使用している車は車検が不合格になるのはもとより、道路交通法による整備不良車両運転禁止違反となり、違反点数は一点で、反則金は六千円になります。また、高速道路を走る場合、一般道路に比べて制動距離（ブレーキをかけてから停止するまでの距離）も長く、横すべりなど、不慮の事故を招く恐れも多いので、タイヤの摩耗には十分注意してください。

暮らしの中の火災原因

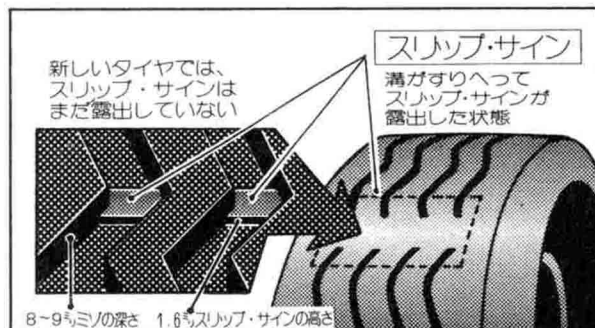


くれぐれもご用心を

すべてを灰にしてしまう火災——この原因の七〇八割はちよつとした不注意からなのです。原因は無数にころがっているといえましょう。お風呂の消し忘れ、こたつやアイロン、ドライヤーなど電気器具のつけっぱなし、たばこの火の不始末、石油ストーブを点火したままの給油、ベンジン、スプレーなどの火気への接近など、数えあげたらきりがありません。特に、いたずら盛りの幼い子供のいる家庭では「火遊び」にも十分注意してください。二月二十九日から春の全国火災予防運動が行われます。火の元には、くれぐれもご注意ください。

タイヤの交換時期はスリップ・サインで判断を

タイヤには、それぞれ、これ以上すり減ると危険です。という摩耗限度を知らせるスリップ・サインがついています。このスリップ・サインは、溝の中のところどころに設けられている「突起物」で、この部分までタイヤが摩耗すると部分的に溝がなくなり、タイヤ交換の時期を知らせるわけです。ちなみに、乗用車の新品タイヤの八〜九ミリの溝が一・六ミリになるのは、走行距離が三万五千〜四万キロが一つの目安です。



新しいタイヤでは、スリップ・サインはまだ露出していません。溝がすりへってスリップ・サインが露出した状態。8〜9%ミリの深さ 1.6%スリップ・サインの高さ

アンケート調査

に協力をお願いします。村では今、「中之島村土地利用計画」を作る作業を進めております。この計画は村内の土地をいかに有効に利用して、村の発展を進めるかという基本方針を定めるものです。そこで、計画立案に当たって土地利用計画についてのアンケート調査を無作為に抽出してお願いしているものです。あなたのところに調査表が届きましたら早目に返信用封筒をポストに入れてくださるようお願いいたします。

たばこは村内で買ひましょう。