

なかのしま

祝電算処理業務スタート

4月2日

電算処理業務がスタート

4月2日、待望の電算処理業務がスタートし、始業のベルと同時に町長と議長によるテープカットが行われました。現在は住民福祉課の窓口で住民票発行や転出入処理が行われていますが今後、税務課の窓口においても各種証明が電算処理されることとなります。

おもな内容

- 平成2年度予算 ②～⑥
- 3月定例町議会から ⑥～⑦
- 平成2年度の嘱託員の皆さんです ⑧～⑨
- 新しい上通保育所を ⑩～⑪
- 紹介します
- カメラ散歩 ⑫～⑬
- 仲間を募集しています ⑭
- 各種お知らせ ⑮～

休日在宅

当番医の

お知らせ



月/日	内科医 (電話番号)	外科医 (電話番号)
4/15	星野(見附)医院 (☎62-0998)	金井医院 (☎62-0116)
4/22	山喜医院 (☎62-0646)	寺師医院 (☎62-0137)
4/29	星野(今町)医院 (☎66-2103)	石川医院 (☎66-2140)
4/30	杏仁堂医院 (☎62-0123)	佐々木医院 (☎62-2357)
5/3	霜鳥医院 (☎62-0579)	金井医院 (☎62-0116)
5/4	小林医院 (☎62-0562)	寺師医院 (☎62-0137)
5/5	堀医院 (☎66-2133)	石川医院 (☎66-2140)
5/6	田崎医院 (☎62-1122)	佐々木医院 (☎62-2357)
5/13	星野(見附)医院 (☎62-0998)	金井医院 (☎62-0116)
5/20	富田医院 (☎66-2226)	寺師医院 (☎62-0137)
5/27	星野(今町)医院 (☎66-2103)	石川医院 (☎66-2140)

※診療時間は、内科・外科とも午前9時から午後5時までです。

人口の動き

3月末日現在・(前月比)・(前年比)

人口	12,346人 (+7)	(+139)
男	6,027人 (+4)	(+71)
女	6,319人 (+3)	(+68)
世帯数	2,580戸 (+6)	(+61)

今月の納税

- 固定資産税(第1期)
 - 国民健康保険税(第1期)
 - 国民年金(第1期)
- たばこは地元で買ひましょー —

- 消防車・救急車の要請は☎119
- 無憂苑斉場の申込みは与板郷消防署 ☎0258-72-2572

▼平成2年度の一般会計予算が、三十九億円を超えました。近年、とみに大型化してきている予算ですが、それだけ町の変化のスピードが速くなっているといふことだと言えます。現在建設中の中学校や農村環境改善センター、今年度建設予定の地域福祉センターなど、いわゆるハコ物が目白押しです。また、町の将来に重要な意味を持つ下水道事業がスタートしますし、広域農道や湛水防除事業等も認可に向けて働きかけられています。変貌していく町の様子を、紙面を通じて少しでもお伝えできれば幸いです。

▼広報なかのしまも月号をもって二〇〇号を数えることとなりました。昭和四十八年六月に第一号が発行されて以来十八年にわたり発行されてきたことになりました。これも皆様のご支援とご協力によるものと感謝申し上げます。さて、広報なかのしまも二〇〇号を機に大型化することとしました。編集作業に慣れないこともあり、まだまだ見づらくともあろうかと思えますが今後、皆様からのご意見、ご提言をうかがいながらより親しまれる紙面づくりをしていきたいと思っております。皆様のご協力をお願いします。

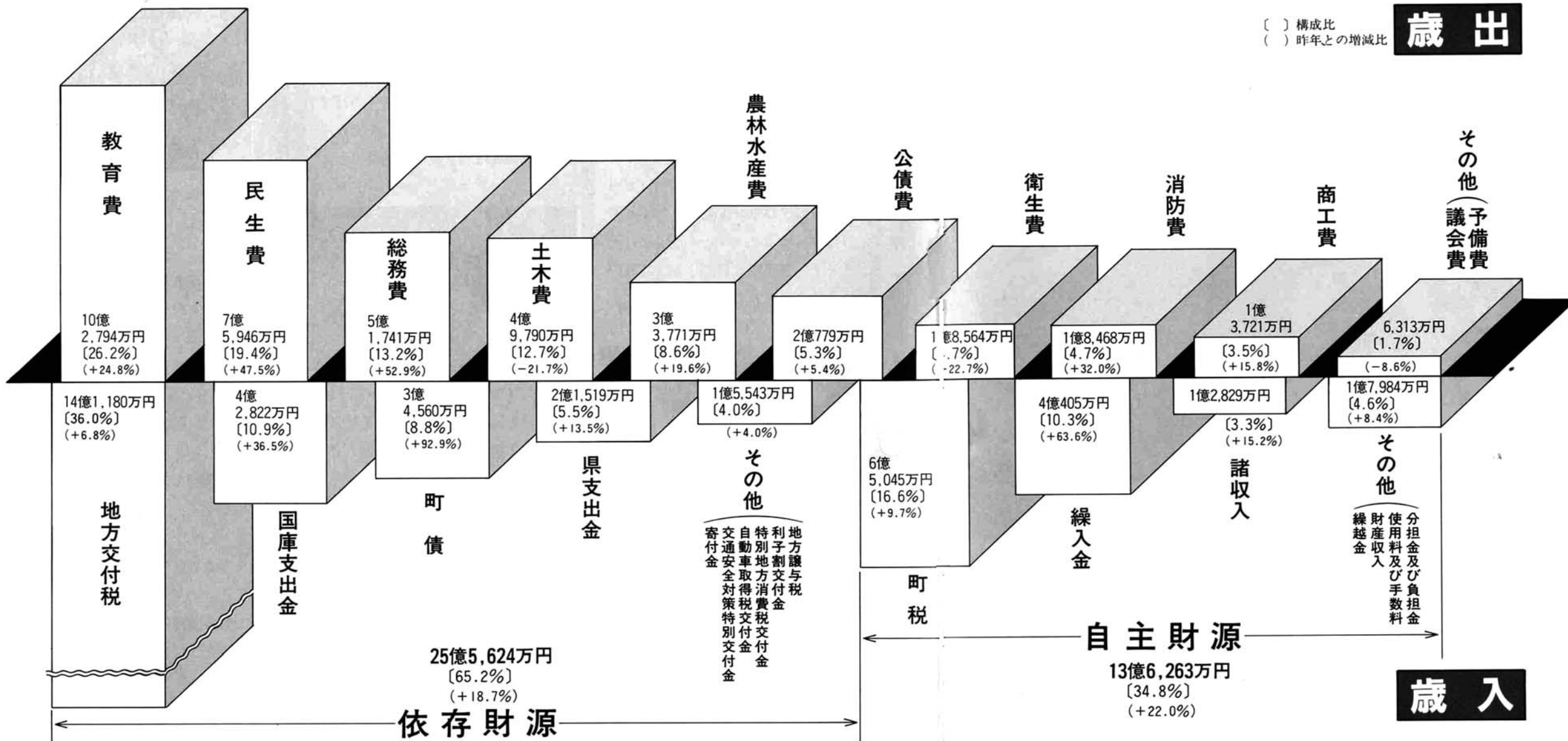
編

集

後

記

三十九億一千九百万円



今年のまちづくりの基本となる平成二十一年度の当初予算が、三月十二日から行われた第二回町議会（定例会）において可決されました。一般会計と二つの特別会計を合わせると五十億四千六百五十四万九千円になります。額が大きくてピンとこないかもしれませんが、皆さんの大切なお金がどのように使われるのかどうぞご確認ください。

誇りと喜びの持てる「地域づくり」の推進のために

昭和六十年秋以来の継続的な景気拡大等に支えられた内需主導型の経済成長が進んでいるなかで、地方財政は累積した多額の借入金残高を抱えるなど引き続き厳しい状況であり、早急に財政構造の健全化を図ることが要請されています。

さらに、昭和六十三年度から平成元年度にかけて行われた「自ら考え自から行う地域づくり事業」に引き続き、いわゆるふるさと創生一兆円構想に基づく「地域づくり推進事業」が創立されるなど新しいふるさとづくりによる一極集中から多極分散型の均衡ある国土形成の推進、高齢化社会の進展への対応等、地方公共団体は益々大きな役割を担うように求められています。

このような情勢の中で、町では行政に対する住民の期待にこたえるため、中長期的視点に立って行政改革と財政の健全化を一層進めると共に、住民が誇りと喜びの持てる「地域づくり」を推進し、第三次総合計画の基本目標である「豊かな自然と活力あるまち」を築くことを目標としています。

四十億円が目前 三十九億円の大規模予算

本年度の一般会計予算総額は三十九億一千八百八十六万七千円と前年度に比較して六億四千七百三十二万八千円、前年比十九・八％の大幅増となり、当初予算としては初めて四十億円近くの大規模予算となりました。

歳出の中で特に大きな割合を占めるものとして、教育費と民生費があげられます。

教育費については、二年目に入った中之島中学校の建設費及び設計料として約七億一千万円を計上しています。また、民生費については今年度、旧中野小学校跡地に建設が予定されている「地域福祉センター」の関連事業費として約三億九千万円が計上されています。

これらの事業のほかにも、二年目に入った農村環境改善センターの建設、池之島橋改良工事、生活関連道路の整備等の普通建設事業費が十八億八千二百万円となり、前年度に比べ約四億六千万円、三十二・五％伸びて総予算の四十八％を占めるに至りました。

近隣市町村に比べ、社会資本の整備が遅れているといわれがちですが、近年の大規模

予算用語の説明

【自主財源】町が自らの手で確保でき、自由に使えるお金です。町民税をはじめ、各種の事業を実施したときに受益者の皆さんから納めていただく分担金や負担金、住民票や証明書を発行したときの手数料のほか、施設の使用料、寄付金、財産収入などがあります。一般に自主財源が豊富な市町村ほど裕福な団体といえます。

【依存財源】国や県から交付されたり、割り当てられたお金です。地方交付税、国庫支出金、地方譲与税、地方債などがあります。依存財源の比率が高くなると、それだけ国や県の

政策の影響を受けることになります。

【義務的経費】町の都合等では一方的に削減することができない経費です。

人件費や扶助費（生活保護、児童福祉、老人福祉、障害者福祉などに使われる経費）、公債費（借金の返済金）がそれに当たります。

【投資的経費】学校や改善センターなどの公共施設の建設、道路や公園整備、工場団地の造成など、まちの経済や住民の生活に大きくかかわってくる経費です。主なものでは普通建設事業費がこれに当たります。

39億1,887万円

このように使います

安全で快適な 住みよいまちづくり

〈道路整備に〉
町道新設改良事業に
……………1億8,044万円
町の単独事業として22路線
地方道改修に……………5,986万円
国の地方道路臨時交付金事業として、中之島大沼線のほか2路線の整備
池之島橋改良工事等に ……3,798万円
島田橋橋梁整備に ……1,500万円
町道維持修繕工事に ……3,500万円
町道補修甲砂利等購費に
……………1,277万円



〈除雪体制の充実強化に〉
除雪等委託料に ……3,000万円
町道融雪施設工事費補助金に
……………500万円
〈公共下水道整備に〉
都市計画事業認可・下水道事業認可
資料作成委託料に ……2,000万円
〈集落排水事業の推進に〉
下水路工事に ……470万円
藤山地区ほか
集落下水路整備事業費補助金に
(集落内排水路が対象) ……600万円
農業兼用集落排水路整備事業費補助
金(集落外排水路が対象)に 200万円
〈交通安全対策の推進に〉
交通安全施設の整備に ……565万円
交通安全指導及び事故防止対策に
……………552万円
〈消防防災の充実〉
与板郷消防斎場事務負担金
(消防分) ……7,862万円
防火水槽新設工事に ……1,825万円
40トン級1槽、20トン級3槽

消防用小型ポンプ購入に ……405万円
小型ポンプ3台を購入
小型動力ポンプ積載車(軽)購入に
……………340万円
消防防災無線通信施設設備に
……………2,851万円



〈住みよい環境整備に〉
公園施設の整備に ……800万円
ごみ収集運搬委託料に ……1,428万円
三島郡清掃センター組合し尿処理負
担金に ……1,916万円
三島郡清掃センター組合ごみ処理負
担金に ……1,989万円
三島郡清掃センター組合最終処分場
運営費負担金に ……934万円
三島郡清掃センター組合ごみ処理施
設建設費負担金に ……2,496万円
衛生害虫防除薬剤購入に ……370万円
与板郷消防斎場組合負担金 341万円

豊かな人間性をはぐくむ 教育と文化のまちづくり

〈学校教育の充実〉
統合中学校建設に……………7億1,007万円
教材・備品等の購入に ……1,779万円

スクールバス購入に…………… 782万円
冬期通学バス運転委託料… 232万円
学校給食に ……3,882万円
〈社会教育の推進とスポーツ施設
の充実に〉
公民館屋根塗装工事に ……451万円
三沼分館屋根葺替工事に ……411万円
中通分館グラウンド整備に 150万円
分館交付金に ……196万円
ナイター照明電気料に ……201万円
社会体育事業審判等謝礼に
……………141万円



健康でやすらぎのある 福祉のまちづくり

〈町民福祉の充実に〉
地域福祉センター建設に
……………3億9,016万円
老人クラブ活動費補助金 ……134万円
老人保健特別会計への繰越金に
……………3,130万円
老人ホーム等の負担金に ……178万円
老人いこいの家運営に ……326万円
障害者福祉に ……969万円
保育所の運営に……………2億3,183万円
母子家庭医療費助成に……………33万円

青少年問題協議会費に……………48万円
〈健康づくりの推進に〉
母子衛生事業に ……420万円
伝染病や結核の予防に ……769万円
健康診査の実施に ……1,576万円
休日夜間在宅当番医制事業負担金に
……………65万円



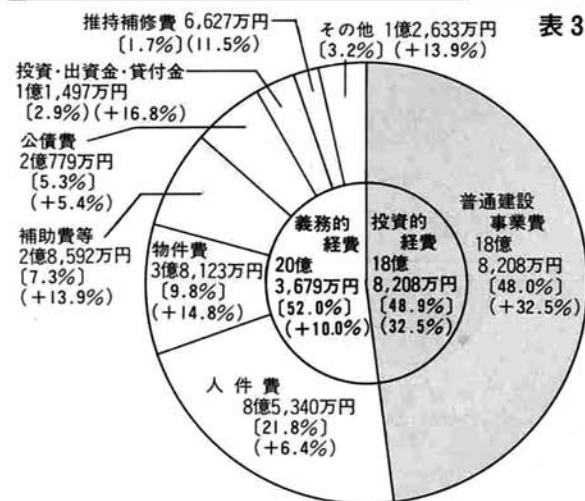
中学生貧血検査委託料に……………45万円
衛生害虫防除薬剤購入費 ……370万円
精神障害者医療費助成金 ……297万円

活力あふれる 産業のまちづくり

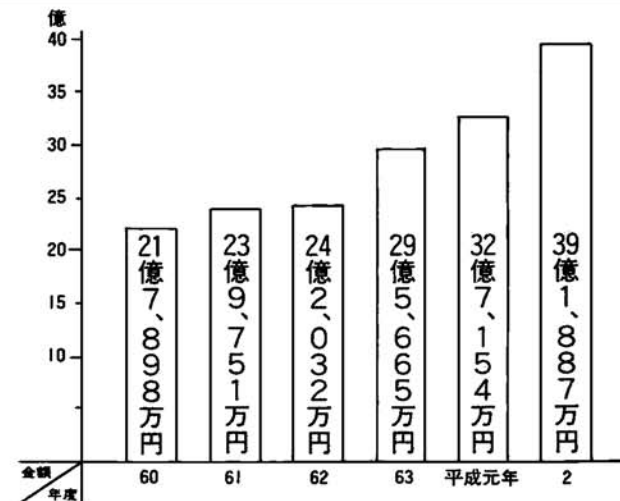
〈農業振興対策に〉
農地基本台帳作成業務電算委託料に
……………170万円
町農業紹介リーフレットの作成に
……………77万円
代償用水維持管理負担金 ……286万円
農道整備事業に ……2,337万円
畜産業の振興に……………77万円
農業まつり事業費補助金 ……200万円
アメリカシロヒトリ防除薬剤購入費
補助金に……………24万円
鳥害駆除委託料に……………37万円



広域農道整備の推進に ……1,400万円
湛水防除事業の推進に
……………1億5,000万円
〈水田農業確立対策に〉
水田農業確立対策事業補助金に
……………3,379万円
水田農業確立対策推進事業補助金に
……………150万円
園芸産地化実証圃設置調査委託料に
……………25万円
〈農村総合整備モデル事業の推進に〉
農村環境改善センター建設に
……………1億3,061万円
農道・農業集落排水施設整備に
……………3,000万円
〈商工業の振興対策に〉
地方産業育成資金貸付金に
……………1,400万円
町中小企業振興資金預託金に
……………700万円
町住宅建設対策資金預託金
(昭和60年～平成2年度扱分まで)
……………9,374万円
町観光協会補助金に ……120万円
商工振興事業費補助金に ……360万円
観光パンフレット作成に……………57万円



○歳出の性質別内訳



○当初予算の推移

昨年(平成元年)に比べ、自主財源が〇・八%伸びていますが、この大きな要因は基金の取り崩しによるものが大きな原因です。
近隣市町村に比べ、自主財源比率の低い当町では、今後とも企業誘致や産業育成を推進し、財政基盤の強化を図っていく必要があるといえます。

歳入全体では、町税に代表される自主財源が三十四・八%、地方交付税に代表される依存財源が六十五・八%となっています。

歳入の面では、自主財源の根幹で、ある町税収入が地方税法の改正もあり、前年度に比べ九・七%増の六億五千四百五十万円となりました。また、今年度の歳入の面で特に目立った変化のあるものとして、中之島中学校、農村環境改善センター、地域福祉センター等の建設事業に伴う国庫支出金が前年度に比べ三十三・六%の増、基金からの繰入金金が六十三・六%の増、町債の九十二・九%の増があげられます。

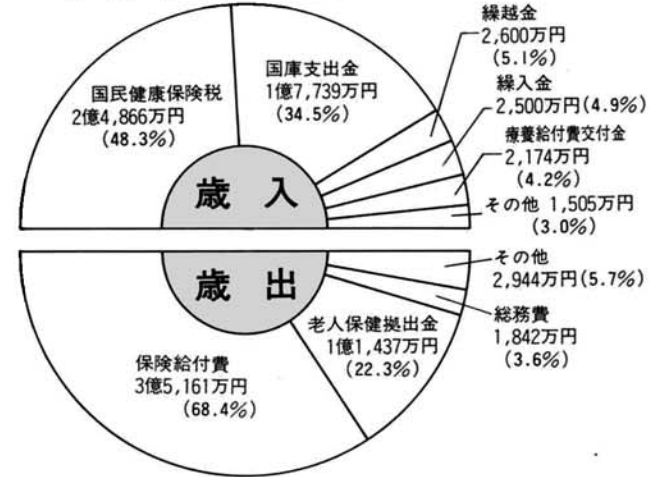
算により整備のピッチが早まってきたといえます。
ふるさと創生事業については、一億円は基金として積立てておき、その運用益で文化振興、産業振興、人材育成事業にあてることにしています。なお今後、地域づくり推進委員会(仮称)を設け、さらに事業の推進を図っていきます。

国民健康保険特別会計

平成二年度の予算総額は五億一千三百八十四万円となり、前年度に比べ一億三千七十七万円、一・八％の減となりました。

近年では一般被保険者の社会保険等の被用者保険への加入者が増加しているため国保被保険者数の減少傾向が強まっています。

しかし、高齢者の加入割合の高い国保では老人医療費の負担問題が大きな課題となっています。国では平成二年度に制度の改正を行い、運営の安定及び給付と負担の公平化に向けて条件整備を行う予定です。

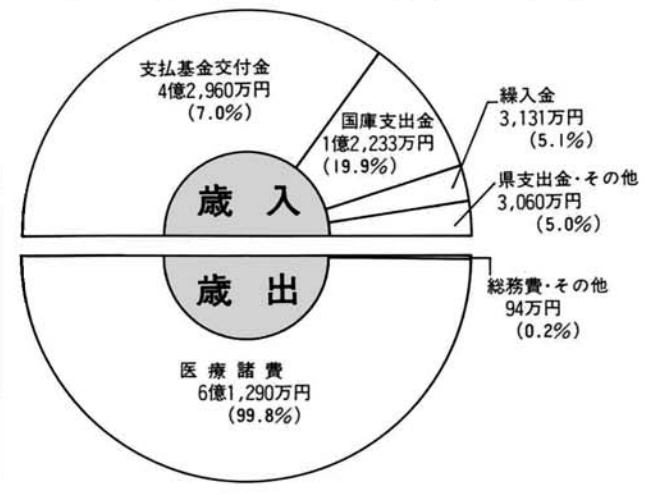


老人保健特別会計

平成二年度の予算総額は六億一千三百八十四万円、前年度に比べ九千六百五十四万円、八・六％の増という過去最高の予算額となりました。

老人保健制度は、発足以来七年を経過しましたが、老人医療費は昭和五十九年度を頂点に比較的落ちついた状態にありました。

しかし、高齢化の進展による老人人口の増加と医療費の増加により昭和六十二年から向上傾向となり平成元年度には昭和五十九年を追い越し、本年度は更にそれを追い越す結果となりました。



三月定例町議会から 平成二年度一般会計予算など 二十二議案を可決

三月定例町議会は、三月十二日から十一日間の会期で開催され、三月二十二日に閉会しました。

この定例会では、平成二年度の各会計予算をはじめ、平成元年度の各会計補正予算や条例改正など、町長提出議案二十二件が審議され、いずれも原案どおり可決されました。主な内容は次のとおりです。

条例関係

◆新潟県町村人事務組合規約及び新潟県町村職員退職手当組規約の変更について（専決処分）——組合に加盟している団体の数の減少と名称の変更によるものです。

◆中之島町の休日を守る条例の制定について——国や県及び他の市町村においても実施

◆中之島町職員の給与に関する条例の一部を改正する条例について——新しく単身赴任手当が加えられることになったものです。

◆中之島町職員の旅費に関する条例の一部を改正する条例について——町職員の県内出張の日常を八〇〇円から九〇〇円に改めるものです。

◆中之島町立保育所条例の一部を改正する条例について——上通保育所の移転にともない住所を変更するものです。

職名	改正前	改正後
団 長	七万一千二百円	七万三千五百円
副団 長	五万一千七百円	五万三千四百円
子防部長	四万三千四百円	四万四千八百円
技術部長	四万三千四百円	四万四千八百円
訓練部長	四万三千四百円	四万四千八百円
分団 長	四万三千四百円	四万四千八百円
副分団 長	三万四千円	三万一千四百円
部 長	一万七千八百円	一万八千四百円
班 長	一千五百円	一千九百円
団 員	七千八百円	八千一百円
自動車隊	一万七千八百円	一万八千四百円

補正予算

◆平成元年度中之島町一般会計補正予算について——補正額は一億二千六百六十四万四千円を追加し、三十七億八千五百六十二万二千円となりました。

◆総務費

- 財政調整基金積立金 一億四千八百万円
- 民生費 五百万円
- 健康診査委託料 五百八千円
- 大字事務所改築補助金(中条新田) 五百万円
- 農林水産業費
- 水田農業確立対策事業補助金 百十三万九千円の減額
- 代償用水路上流部改修工事費補助金 五百二十九万八千円
- 土木費
- 除雪等委託料 千二百九十二万六千円の減額
- 農道工事費負担金 二千二百五十三万六千円の減額
- 水道管移設工事費負担金 三百五十万六千円の減額
- 国土基本図図化作業費負担金 百四十四万二千円の減額
- 保育所建設基金積立金 五千万円
- 防火水槽新設工事費 二百五十五万七千円の減額
- 教育費
- 中野分館通路並びに駐車場整備工事費負担金 百四十万円の減額
- 平成元年度中之島町国民健康保険特別会計補正予算について——補正額は千五百五十四万四千円を減額し、五億六千五百五十六万六千円となりました。
- 一般被保険者診療報酬保険者負担額 七百五十六万一千円の減額
- 退職被保険者等診療報酬保険者負担額 五百二十万円の減額
- 消防費
- 消防団員出勤費 百八万五千円の減額
- 中之島町水田農業確立特別対策推進事業基金の設置、管理及び処分に関する条例の制定について——当該事業を円滑に実施するための基金を設置する条例です。
- 中之島町議会議員の報酬及び費用弁償等に関する条例の一部を改正する条例について——
- 中之島町特別職の職員給与見を求めることについて——人口の増加にともない、新たに町の人権擁護委員として星野昭治さん(中条中・六十二歳)が適任であると認められました。

請願

◆中条新田第二地区児童の通学道路の新設に伴う通路改良に関する請願の取下げについて

◆人権擁護委員の推薦につき意見



高橋 新一さん



星野 昭治さん

◆町道の路線の認定及び変更について——町道として新しく二路線を認定するとともに、三路線の路線変更を認定しました。

◆電話番号案内無料の存続に関する意見書の提出について——原案どおり可決されました。

議会報告



町と皆さんのパイプ役 平成2年度嘱託員の皆さんです

1年間よろしくお願ひします (敬称略、数字は3月末現在の世帯数)

〔中之島地区〕		〔中通地区〕		〔中野地区〕		〔西所地区〕		〔三沼地区〕	
中之島第一	小坂井一尾 81	灰島新田	池上紀久夫 42	中野東	岩本庄太郎 62	真野代新田	室橋正雄 49	赤小沼	成沢欣吾 45
中之島第二	阿部喜典司 120	中興野	池田幸夫 104	中野中	小川清 53	中条新田第一	齋藤徹 42	大沼新田	古川克英 34
中之島第三	大竹喜久三 65	大曲戸	石崎昭三 44	中野西	阿部一夫 7	中条新田第二	小林正雄 60	〔連合嘱託員〕	
中之島第四	岩崎和雄 39	坪根	若月寛 12	横野	大久保一雄 17	下沼新田	吉田秋夫 53	中之島連合	野上保
中之島第五	山岸厚雄 48	池之島	鈴木小一郎 48	中野島	阿部一夫 7	西野	山崎勝秀 51	上通連合	五十嵐亮一
中之島第六	佐藤博治 69	押切駅前	九山敦 32	宮内丁	小林賢一 14	西野新田	五十嵐金二 11	中通連合	今泉實
中之島第七	山木一郎 29	押切思川	若月順一 23	末宝	久保倉勇 29	六所	水落一朗 39	中野連合	池田正
五百刈	浅野庄治 35	大	塩入清補 112	狐興野	藤塚治 21	中	松永孝三 56	中条連合	狩野和雄
猫興野	久住一朗 73	〔中通地区〕		福原	池田正 39	西高山新田	両田一夫 22	中条新田連合	吉田貢
真弓	岡部昭次 12	杉之森	田之口晃治 23	宮内	久保倉勇 29	西所	水落一朗 39	三沼連合	両田一夫
野口	飯田長一郎 11	高畑	今井久一 18	宮内	久保倉勇 29	〔西所地区〕		〔三沼地区〕	
粕島	荒川章造 18	〔中野地区〕		宮内	久保倉勇 29	中	松永孝三 56	赤小沼	成沢欣吾 45
鶴ヶ曾根	久須美求 29	〔中条地区〕		宮内	久保倉勇 29	西高山新田	両田一夫 22	大沼新田	古川克英 34
〔上通地区〕		〔中条地区〕		宮内	久保倉勇 29	六所	水落一朗 39	〔連合嘱託員〕	
灰島新田	池上紀久夫 42	中条第一	原銃之助 73	宮内	久保倉勇 29	中	松永孝三 56	中之島連合	野上保
中興野	池田幸夫 104	中条第二	佐藤正二 44	宮内	久保倉勇 29	西高山新田	両田一夫 22	上通連合	今泉實
新栄	石崎昭三 44	中条中	山崎清徳 58	宮内	久保倉勇 29	西高山新田	両田一夫 22	中通連合	今泉實
大曲戸	石崎昭三 44	中条東	大野友榮 40	宮内	久保倉勇 29	西高山新田	両田一夫 22	中野連合	池田正
坪根	若月寛 12	中条宮村	中村源一郎 61	宮内	久保倉勇 29	西高山新田	両田一夫 22	中条連合	狩野和雄
池之島	鈴木小一郎 48	上沼新田	星野吉男 32	宮内	久保倉勇 29	西高山新田	両田一夫 22	中条新田連合	吉田貢
押切駅前	九山敦 32	〔信条地区〕		宮内	久保倉勇 29	西高山新田	両田一夫 22	三沼連合	両田一夫
押切思川	若月順一 23	町栄中	教諭：早川克己(東蒲原郡鹿瀬町鹿瀬中)・教諭：渡辺和子(長岡市東中)・教諭：村上学(中之島町派遣社会教育主事)・教諭：渡辺国宏(栃尾市刈谷田中)・主査：恩田美恵子(長岡市富貴小)	宮内	久保倉勇 29	西高山新田	両田一夫 22	〔保健衛生課〕	副参事兼保健衛生係長：郷沢孝(保健衛生課保健衛生係長)・昇格：主査：斎藤優子(教育委員会主査)・主事：内藤智(庶務課主事)
大	塩入清補 112	町栄中	教諭：大塚美正(南蒲原郡栄町栄中)・教諭：広川コウ(三島郡与板町与板中)・教諭：小関孝子(新発田市東中)・教諭：相田聡(村上市村上第一中)・教諭：大貫光憲(新採用)・主事：近藤聡(新採用)	宮内	久保倉勇 29	西高山新田	両田一夫 22	〔保健衛生課〕	副参事兼保健衛生係長：郷沢孝(保健衛生課保健衛生係長)・昇格：主査：斎藤優子(教育委員会主査)・主事：内藤智(庶務課主事)
〔中通地区〕		町栄中	教諭：大塚美正(南蒲原郡栄町栄中)・教諭：広川コウ(三島郡与板町与板中)・教諭：小関孝子(新発田市東中)・教諭：相田聡(村上市村上第一中)・教諭：大貫光憲(新採用)・主事：近藤聡(新採用)	宮内	久保倉勇 29	西高山新田	両田一夫 22	〔保健衛生課〕	副参事兼保健衛生係長：郷沢孝(保健衛生課保健衛生係長)・昇格：主査：斎藤優子(教育委員会主査)・主事：内藤智(庶務課主事)
〔中野地区〕		町栄中	教諭：大塚美正(南蒲原郡栄町栄中)・教諭：広川コウ(三島郡与板町与板中)・教諭：小関孝子(新発田市東中)・教諭：相田聡(村上市村上第一中)・教諭：大貫光憲(新採用)・主事：近藤聡(新採用)	宮内	久保倉勇 29	西高山新田	両田一夫 22	〔保健衛生課〕	副参事兼保健衛生係長：郷沢孝(保健衛生課保健衛生係長)・昇格：主査：斎藤優子(教育委員会主査)・主事：内藤智(庶務課主事)
〔中条地区〕		町栄中	教諭：大塚美正(南蒲原郡栄町栄中)・教諭：広川コウ(三島郡与板町与板中)・教諭：小関孝子(新発田市東中)・教諭：相田聡(村上市村上第一中)・教諭：大貫光憲(新採用)・主事：近藤聡(新採用)	宮内	久保倉勇 29	西高山新田	両田一夫 22	〔保健衛生課〕	副参事兼保健衛生係長：郷沢孝(保健衛生課保健衛生係長)・昇格：主査：斎藤優子(教育委員会主査)・主事：内藤智(庶務課主事)
〔信条地区〕		町栄中	教諭：大塚美正(南蒲原郡栄町栄中)・教諭：広川コウ(三島郡与板町与板中)・教諭：小関孝子(新発田市東中)・教諭：相田聡(村上市村上第一中)・教諭：大貫光憲(新採用)・主事：近藤聡(新採用)	宮内	久保倉勇 29	西高山新田	両田一夫 22	〔保健衛生課〕	副参事兼保健衛生係長：郷沢孝(保健衛生課保健衛生係長)・昇格：主査：斎藤優子(教育委員会主査)・主事：内藤智(庶務課主事)

教職員の人事移動

中之島中央小学校

〔転出〕
 ・校長：小川 宏(定年退職)
 ・教諭：下村亨子(普通退職)
 ・教諭：三本保正(三条市大崎小)
 ・教諭：安達義雄(三島郡与板町与板小)
 ・教諭：小林恒正(三島郡寺泊町寺泊小)
 ・教諭：長井 明(三条市大崎小)
 ・教諭：洪谷恵子(南蒲原郡下田村大浦小)
 ・教諭：田中奈穂子(東頸城郡大島村大島小)
 ・主査：星野由紀子(長岡市黒条小)

〔転入〕
 ・校長：鈴木 彬(長岡市宮本小)
 ・教諭：鈴木勝治(見附市今町小)
 ・教諭：今野 均(三条市大崎小)
 ・教諭：内山定雄(長岡市下川西小)
 ・教諭：見原 仁(新津市新津第一小)
 ・教諭：竹中 功(西蒲原郡分水町島上小)
 ・教諭：廣野日信(新採用)
 ・教諭：猪股由紀子(新採用)
 ・主事：小山眞理子(長岡市黒条小)

〔転出〕
 ・校長：小坂井昭吾(定年退職)
 ・教諭：渡辺泰治(南蒲原郡下田村飯田小曲谷分校)

〔転入〕
 ・校長：会田 修(新潟大学教育学部附属新潟小学校)
 ・教諭：野田一雄(上越市県立上越養護学校)
 ・教諭：小杉史子(新潟市新潟市立養護学校)
 ・講師：小杉雄子(長岡市富貴小)

信条小学校
 〔転出〕
 ・教諭：高橋賢介(東頸城郡松代町蓬平小)
 ・教諭：松田光枝(燕市小池小)
 ・教諭：徳重 信(北魚沼郡守門村須原小)

〔転入〕
 ・教諭：大滝雅博(長岡市県立長岡豊学校)
 ・教諭：高橋陽子(北蒲原郡京ヶ瀬村京ヶ瀬小)
 ・教諭：菅原 享(新井市新井小)

中之島中学校
 〔転出〕
 ・教諭：山田一正(定年退職)
 ・教諭：高野弘一(南蒲原郡栄町栄中)

〔転入〕
 ・校長：黒田 豊(三島郡越路町越路小)
 ・教頭：植村 清定(年退職)
 ・教諭：長谷川眞一郎(三条市本成寺中)
 ・坂部 仁(長岡市東中)

中之島北中学校
 〔転出〕
 ・校長：西原正泰(新潟県保育専門学校)
 ・教頭：毛利 厚(小千谷市片貝中)
 ・教諭：若 正人(燕市小池中)
 ・講師：椿 一之(新採用)

役場人事異動

(四月一日付・カッコ内は前職)

■庁内
 〔庶務課〕課長補佐兼庶務係長：長坂 勉(企画課課長補佐)・副参事兼選挙防犯係長：久保 宏(庶務課選挙防犯係長)・昇格：主事：佐藤善市(保健衛生課主事)一年間県へ派遣
 〔企画課〕参事兼財政係長：坂口 壮治(建設課課長補佐)・昇格
 〔税務課〕課長：本間昌次(庶務課参事)・参事兼固定資産税係長：加野 伝(税務課課長補佐)・昇格
 ・住民税係長：樋山辰彦(税務課主査)・昇格：主事：佐野郁代(住民福祉課主事)

〔保健衛生課〕副参事兼保健衛生係長：郷沢 孝(保健衛生課保健衛生係長)・昇格：主査：斎藤優子(教育委員会主査)・主事：内藤智(庶務課主事)
 〔産業課〕主査：星 信雄(建設課主査)・主事：村上昭夫(農業委員会主事)
 〔建設課〕課長補佐兼管理係長：佐藤 守(税務課住民税係長)・昇格
 下水道係長：田辺曉郎(産業課主査)・昇格：主査：中島成高(産業課主査)
 〔教育委員会〕主査：酒井道子(保健衛生課主査)

〔議会事務局〕事務局長：栗林孝治(税務課長)
 ■保育所
 〔中之島保育所〕保母：広川恵子
 〔上通保育所保母〕
 〔中之島保育所保母〕保母：高橋京子
 〔中之島保育所保母〕保母：立川 恭子(中条保育所保母)
 〔中野保育所〕主任保母：山崎一子(信条保育所主任保母)・保母：斎藤芳子(信条保育所保母)
 〔中条保育所〕保母：大竹三三子(中野保育所保母)・保母：鈴木勝代(中之島保育所保母)
 〔信条保育所〕主任保母：清野 薫(中野保育所主任保母)・保母：坂井一美(中条保育所保母)・給食員：成沢ミイ子(中之島中央小給食員)
 〔新採用です。よろしく！〕
 ・住民福祉課：鈴木朱美・農業委員会：鈴木 剛・中之島中学校用務員：村越 仁・中之島中央小給食員：林 利美・中之島保育所保母：藤井智穂子・上通保育所保母：大竹美奈子
 〔退職 長い間、苦勞様でした。〕
 ・長谷川 清(議会事務局長)・稲庭元衛(庶務課参事)・小野ミヨ(信条小学校給食員)・大倉静枝(信条保育所給食員)

「新潟県教育月報」の 新規購読予約受付中

県教育委員会では、教育に関する総合広報誌「新潟県教育月報」を発行しています。
 これは、A5判、70ページの月刊誌で、当面する教育問題、県教育行政施策、教育現場での取組、教育に関する声などを確かな教育情報を分かりやすく紹介するものです。ただいま、平成2年度の新規年間購読予約を受け付けておりますので、お申し込みください。
 ○申込方法 官製はがきに送付先住所、氏名、送付部数を記入し、送付する。
 ○申込先 〒950 新潟市新光町4番地1
 県教育庁総務課企画広報係
 ☎025-285-5511 内線3797
 ○購読料 年間4,680円(郵送料含む)
 ○支払方法 4月号に同封の振替用紙により振り込む。



思わず「ばか立派なネッカア〜」と声のでてしまいます

ど
ツ
カ
ど
カ

新しい を

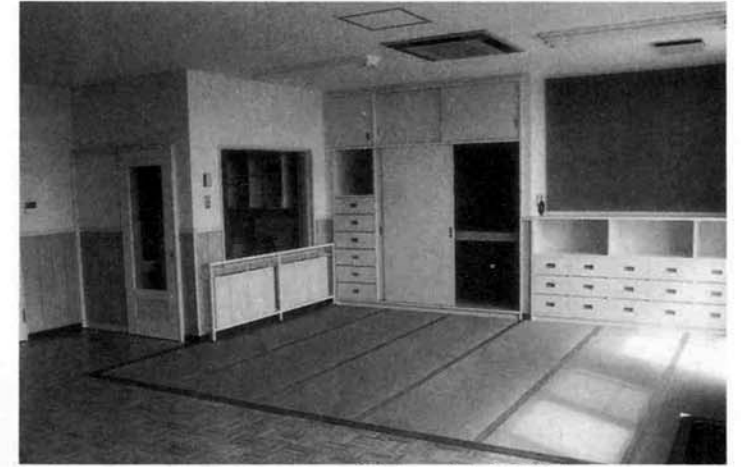
上通保育所 紹介します

待望の上通保育所が完成し、3月29日と30日の両日にわたって一般公開されました。

ピカピカの保育所を一目見ようと訪れた人達は、それぞれの部屋を見るごとに「ばか立派なネッカ」「明るいネエー」「こんげにいいもん造ってもらってありがテー」とくちぐちに話していました。

子供たちはというと、「オレ、今度からここに入るんだ」とうれしそうにはしゃぐ顔と、「オレも入りてかった〜」と卒園した子供の少々残念そうな顔。

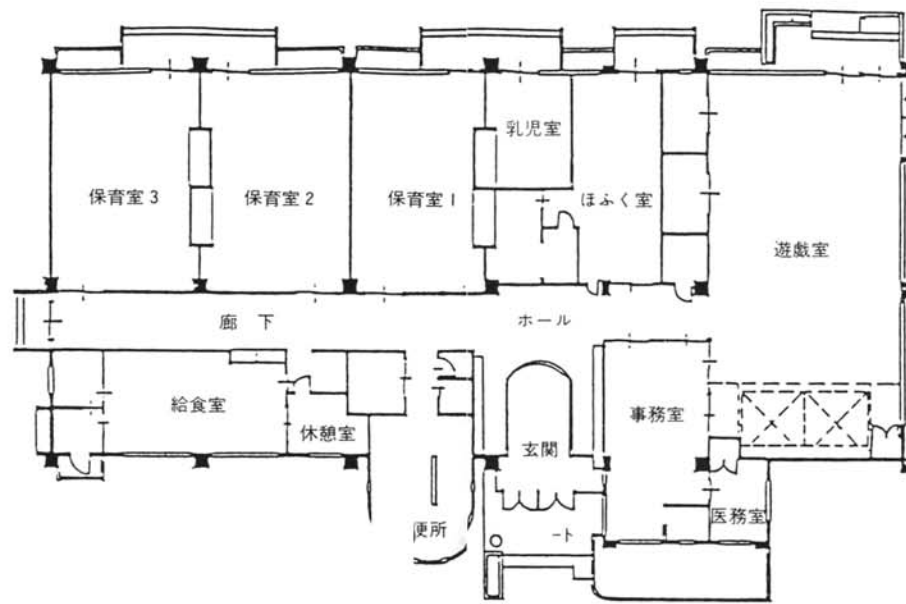
みんなが待っていた新しい上通保育所。子供たちが伸び伸びと健やかに育つことを願います。



施設、広さも十分なほふく室と乳児室
安心してお子さんをお預けください



採光、通風を十分に考えた保育室
みんな大事に使ってくださいね



平面図



暖房用ヒーター

電気式の冷暖房を
完備しています



冷房の吹き出し口



広い遊戯室。事務室からまる見えなので
管理は万全です

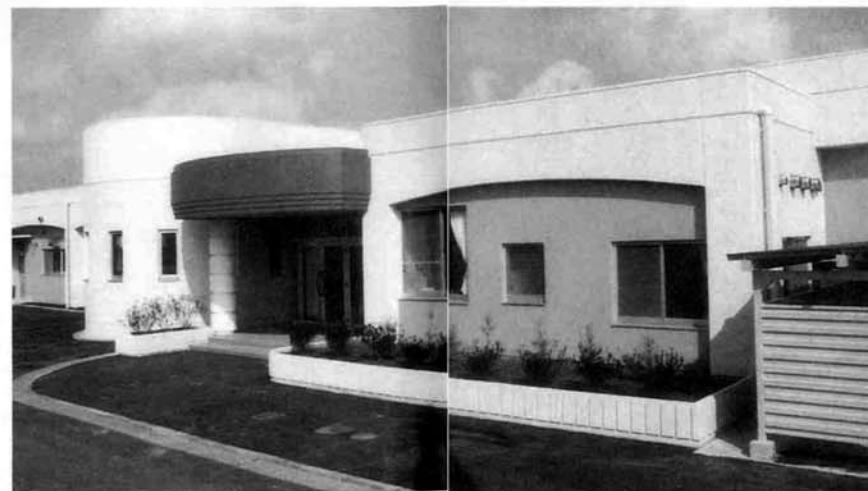


大きな天窓で採光、通風とも
十分に取入れられます



いい保育所だなあ〜。

ここでおいしい給食をつくれます



安全管理のしやすい円形のトイレ。さっそく使い初め

カメラ散歩



1 みんなどうもありがとう

— 上通保育所お別れ会 —

三月十六日、上通保育所で在所児と保育修了児とのお別れ会が行われました。

今年、園児たちのお別れ会だけでなく、園舎とお別れも兼ねたお別れ会です。

斉藤所長の「皆さんは、回りの人達みんなのおかげでここまで大きくなったんですよ」という話のあと、みんなで心を込めて

て園舎や見守ってくれた人達のために「どうもありがとう」と大きな声でお礼を言いました。

その後、プレゼントの交換やお遊戯で楽しいひとときを過ごしました。

また、二十八日には、古い園舎で二十四回目という最後の終了式が行われました。

集まった父兄の中には、住時の卒園者も多勢おられたようで、自分の巣立った園舎での最後の修了式に、感慨もひとしおのようでした。



2 みんなで踊れば寒くない

— レクダンスinnなかのしま —



三月二十五日、公民館講堂において「レククラブとどんどん」と町公民館によるレクリエーションダンスのつどい「レクダンスinnなかのしま」が開催されました。

レクリエーションダンスとは、ヒット中の曲に合わせて楽しく踊るダンスで、だれでも手軽に出ることから幅広く愛好されています。

当日は、時折小雪の交じる肌



レクダンス研究会の皆さん

踊りたい人、遊びにきてください

レククラブとどんどん代表
田辺靖弘



仲間と踊ることの楽しさ、素晴らしいを教えてください。第八回レクダンスinnなかのしまに参加者は約七十名、中学生から年配の方までという年齢の幅の広さは、レクダンスならではの

仲間と踊ることの楽しさ、素晴らしいを教えてください。第八回レクダンスinnなかのしまに参加者は約七十名、中学生から年配の方までという年齢の幅の広さは、レクダンスならではの

六年目に入った「レククラブとどんどん」は会員約二十名、月二回、第二、第四月曜日の午後八時から公民館でレクダンスを中心に活動しています。踊りたい人、ぜひ遊びにきてください。

3 これからのまちづくりに活かします

— 農商青年部婦人部懇談会 —



三月十八日、町公民館において第三回農商青年部婦人部合同懇談会が開催されました。

当日は各組織を代表して野上健一さん(大曲戸)、九山綾子さん(押切駅前)、大野信義さん(中条東)、大竹勝司さん(中之島第六)、池田ミヨキさん(中野西)、大倉豊則さん(西野)がパネラーとしてそれぞれの立場から町政に対しての意見を提言。町長、助役を始め総勢二十九名の出席者の皆さんと今後のまちづくりについて真剣な討論が行われました。

- せっかくインターや新幹線が近くにあるのだから、もっと積極的に利用し、若者の定着を図る必要がある。
- ジャンボおにぎりも、一回目はマスコミは騒いでくれたがそれ以降はたいしたことはない。町をPRするためにも東京などの真中でイベントをやてはどうか。
- 押切駅を中之島駅と改名し、全国にPRする一方で駅前の再開発を行う。
- 大口温泉を復活させ、健康ランド等を作ってはどうか。
- 人口増加のための政策をとってもらい、地域に密着した商業の活性化を図る必要がある。
- 町政施行の記念周年にイベン



4 巣立ちの時

— 小中学校卒業式 —

町内の中学校では3月14日に、小学校では23日に卒業式が行われ、中学生171名、小学生188名が卒業しました。

大きな希望を胸に巣立つ皆さんの前途に幸多からんことをお祈りいたします。



奥田嘉彦巡査

三月二十六日付の異動により、山上真一巡査長が長岡市関原駐在所へ異動され、後任として奥田嘉彦巡査が六日町警察署から

中野駐在所員異動のお知らせ

着任されました。

奥田さんは昭和二十九年生まれで現在三十五歳。奥さんと一歳半のお子さんがおられます。

駐在所勤務は今回が初めてということですが、地域の人達から親しみをもたれる駐在所にしたいと張り切っておられます。どうぞよろしくお祈りします。



樋山恭平さん

町交通指導員に樋山恭平さんが再任

任期満了に伴う中之島町交通指導員に、四月一日付で樋山恭平さん(中条宮村・五十六歳)が再任されました。

任期は二年間です。どうぞよろしくお祈りします。

トを行ってはどうか。

○今は若者を中心とした組織がバラバラになっている。若者達の人づくりがまちづくりにつながっていくと考えている。

そのためには、集まって人の話が聞ける拠点となる施設の整備が必要なのは、町のイメージとして、米やレ

ンコンだけでなく、クリーンと奉仕の町とするために町民が一体となった活動が必要なのは。

まだまだ他にも多くの意見、提言がありました。ぜひ、今後のまちづくりに活かしていきたいものです。

お知らせ

国民年金と個人年金のちがいは、かなり困難です。保険型とは、各加入者に終身年金を支給することを目的としています。人口統計などをもとに、加入者の掛金の合計と、支給年齢以降の受給額の合計を推計し、これらがバランスするよう掛金額、年金額を決める仕組みになっています。

国民年金も個人年金も老後に備えることには似ておりますが、個人年金は、国民年金などの公的年金を土台としてそのうえに、自分の老後プランとして、経済的な事情などを考慮して加入するものです。

国民年金をやめて個人年金のみ加入する考えは、正しいとはいえません。

そこで個人年金の基本的な仕組みについて紹介し、理解を得たいと思います。

個人年金には基本的に貯蓄型と保険型のものがあります。

貯蓄型とは、一定年齢まで掛金を積み立て、年金を支給するため一定年齢以降に、この積立金を取り崩していくものです。設計の自由度が特色ですが、終身にわたって年金を受けとる

のは、かなり困難です。保険型とは、各加入者に終身年金を支給することを目的としています。人口統計などをもとに、加入者の掛金の合計と、支給年齢以降の受給額の合計を推計し、これらがバランスするよう掛金額、年金額を決める仕組みになっています。

老後の生活手段としては、公的年金のほかに企業年金、個人年金等私的年金がありますが、しかし、物価が上昇した場合や生活水準が向上したとき、個人年金のみで対応していくことはおのずと限界があります。

国民年金は、世代間の助け合いの制度であり、物価が上げらればそれに伴って年金が上がる物価スライド制度もあり、また、財政再計算により年金額の見直しもあります。

事務費については国が負担す

こ こ が こ う ち が う

	国民年金	個人年金
し く み	国の社会保険制度のひとつとして、加入者全員が公平に受給者の費用を保障する。	自分に必要な費用は、すべて自分でまかなう。
運 営 主 体	国	生命保険会社など
加 入 条 件	強制加入 (一部任意加入もあり)	個人の自由
保 険 料	1カ月8,400円	個人が契約した額
給 付 費	年金額の3分の1を国が負担。3分の2を保険料でまかなう。	年金額は加入者の掛金とその利率でまかなう。
年 金 額 の 引 上 げ	物価の変動に応じてスライドするため、何十年先でも、年金の実質価値が保証される。	契約した年金額のみ。
税 控 除	納めた保険料は、「社会保険料控除」として確定申告の際に全額収入から控除される。	<ul style="list-style-type: none"> 保険型の個人年金は、所得税で最高55,000円(生命保険料控除50,000円+個人年金控除5,000円)までが収入から控除される。 貯蓄型の個人年金の掛金には控除制度がない。
事 務 費	全額国の負担。	保険料の中でまかなう。



国民年金と個人年金のちがいは



る仕組になっており、ここが個人年金と大きく違うところだ。

春は火災の多発期です!

空気乾燥している春は、特に火災の多いシーズンです。

- 枯草および芝焼き
- 家屋解体建材の焼却
- 催しによる煙火の打上げ
- 塞の神等

このような行為を行う場合に

は、事前に役場または消防署への届出が必要です。(条例で定められています。)

さらに、これらの実施にあたっては必ず見張人を配し、消火用具を整えてから行ってください。



中之島町体育協会

体育協会加盟団体では、各クラブ員を募集しています。

詳しくは、体育協会事務局(中之島町公民館内 66-3242)へお問い合わせください。
(種目) ○陸上競技 ○剣道 ○硬式テニス ○バドミントン ○卓球

仲間を募集しています

中之島町ゴルフクラブ

待ちに待ったゴルフシーズンが到来しました。クラブ結成3年目を迎えた中之島町ゴルフクラブでは、下記のとおり行事を予定し、皆様の参加をお待ちしています。ゴルフを通じて会員相互の親睦と技術の向上、健全な心身の保持増進を図りましょう。

4月20日(金)
ゴルフクラブ総会 午後7時~ 会場・中之島町公民館
総会終了後レッスン教室・初心者大歓迎です!
講師・飯塚勝義氏、河田寛明氏(いずれもシングルプレーヤー)

5月15日(火)
中之島町ゴルフクラブチャンピオン大会、
9月30日(日)
第3回町長杯争奪町民ゴルフ大会
○申し込み・問い合わせ先
事務局…榎新鴻通信
久須美一栄まで
☎66-4128・2701



絵画サークル

私たちのサークルは、昨年度公民館で6月から12月まで開催された絵画教室の仲間です。

学校で水彩画を書いたことだけ、油絵具を持つのも始めてという初心者が多く本当によちよち歩きのサークルですが、年齢も20代~70代と幅広く、なかなかの巧者もあつたりとバラエティーに富んでいます。講師には教室の先生であった、村山徳成先生をお迎えし、今年2月から始めました。月2回第1と第3火曜日、午後7時~10時までの3時間、公民館でキャンパスに向かっています。

「気軽に絵を楽しむ」ということで集まった仲間ですが、これからどんなことを計画しようかと張り切っています。

初心者の集まりです。絵に関心をお持ちでしたら、どうぞ気軽にお出かけ下さい。お待ちしております。
サークル代表
中沢 菊雄
☎66-4019



ごぞんじですか？土地基本法

土地は限りある資源。みんなで活かし豊かな未来

4月は「土地月間」です。

土地は使ってこそ活きるものです。みんなでもう一度、土地について考えてみませんか。

(1)土地については公共の福祉が優先します。

道路や鉄道の整備だけでなく、土地の利用の仕方は周囲の人達に大きな影響を与えます。このように土地は、「公共」の利害に密接に関係する特性をもっています。

このため、土地については公共の福祉が優先されることが必要であり、土地の取得、利用、処分については、公共の福祉のために土地の特性に応じた制限や負担が課されることが必要となります。

(2)土地は適性に、かつ計画に従って利用されることが必要です。

土地は周囲の土地利用の状況を始めとする、その地域の諸条件に応じて適正に利用されてこそ国民の利益を増進させるものといえます。

適正で合理的な土地利用を実現す

るためには、土地利用についての計画を作り、土地の利用はその計画に従って行われることが必要です。

(3)投機的な土地取引は行われてはならないものです。

土地が、将来他の人へ売って儲けを得ることを目的として取引されると、仮需の増加や高値取引の横行により地価が高騰をしたり、土地がなかなか利用されず遊休化するという弊害をもたらします。

このため、土地が投機の対象として取引されることはあってはならないのです。

(4)価値の増加に伴う利益に応じて適切な負担をしなければなりません。

土地の価値は、道路や鉄道の整備や、そこに建てることのできる建物の大きさや高さに関する規制、その地域に産業や人口が集まってきたりといった外部的原因によって値上がりするのがほとんどです。

このため、土地の価値の増加は社会へ還元されることが必要です。

春の防犯運動の実施について

見附警察署では、4月21日から4月30日までの10日間、「春の防犯運動」を実施します。

これは、春の行楽期を迎えて多発が予想される侵入盗、乗り物盗等の盗犯の防止及び少年非行の防止を重点として行われるものです。

皆様のご協力をお願いします。

日本赤十字社からのお知らせ

これまで住民の死亡に際しては、日本赤十字社より弔慰（御明志）を行っておりましたが、社費の有効利用のため平成2年度からは一般社員（社費を納入している）のみに行うこととなりましたのでお知らせいたします。

交通災害共済への加入のおすすめ

1日わずか1円の掛金で、見舞金の支払は最高100万円。交通災害共済は県内の全市町村が共同で運営している相互扶助制度です。

加入を希望される方は、もよりの農協か第四銀行今町支店、または役場住民福祉課で申し込み手続きを行ってください。

心配ごと相談を行っています

町では毎週火曜日の午後1時から4時まで、中之島町公民館において人権擁護委員による「心配ごと相談」を行っています。秘密は厳守されますのでどうぞご利用ください。

確定申告が間違っていたときは？

確定申告を忘れていたときは？

確定申告をした後で、計算間違いなど申告内容に間違いがあることに気付いたり、あるいはすっかりして確定申告することを忘れていた方がいませんか。申告内容に間違いがあるときはそれを訂正することができません。

また、確定申告をしなければならぬのにしていないときは、ただちに申告をしてください。税額を多く申告していたとき、修正申告を提出した後に、確定申告書を提出した後に、税額を少なく申告していたことに気付いた時は、「修正申告」をして正しい税額に修正してください。

修正申告は、税務署から更正を受けるまではいつでもできますが、税務署の調査を受けた後に修正申告したり、更正を受けたりすると加算税がかかりますので、気付いたときはなるべく早く申告されるようお勧めします。なお、調査を受ける前に自主的に修正申告をしたときには、加算税はかかりません。

また、修正申告によって新たに納めることとなった税額は、修正申告書を提出する日に納めてください。この納める税額に

税額を多く申告していたことに気付いたときは、「更正の請求」をして正しい税額に訂正することができます。

更正の請求ができる期間は、申告期限から一年以内ですから、平成元年分の申告所得税は平成三年三月十五日まで、平成元年分の消費税については、平成三年四月二日までとなります。

は、本来の納期限の翌日から納付するまでの期間について延滞税がかかる場合がありますので、本税と併せて納めてください。

確定申告を忘れていたとき

確定申告をしなければならぬのに、申告書の提出を忘れていたときは、ただちに申告してください。

申告期限を過ぎてからの申告

「期限後申告」といって、税務署から決定を受けるまではいつでもできますが、税務調査を受けた後で期限後申告をしたり、決定を受けたりすると、本来の税額のほか、納付すべき税額の十五％の無申告加算税がかかりますので、なるべく早く申告をされるようお勧めします。

なお、調査を受ける前に自主的に期限後申告をしたときは加

子供を交通事故から守りましょう

新学期がいよいよ始まりました。黄色い帽子に新しいランドセルの子供たちが足どりも軽く、心を弾ませて登校してきます。こどもの痛ましい交通事故を防ぐために、こどもの事故の特徴と、特性を正確に把握するとともに、地域環境に応じた効果的な活動を積極的に実施し、こどもたちを交通事故から守ってあげましょう。

▽子供の交通事故は――

- ・幼稚園児がもっとも多く、小学校高学年になるにしたがい少なくなっている。
- ・自宅近くでの事故が約半数を占めている。
- ・原因別では、「飛び出し」によるもの、次いで「車の直前直後の横断」「幼児の一人歩き」「路上遊戯」の順となっている。
- こどもの交通事故の多くは、大人の注意と努力で避けることができるという自覚を持つことが大切です。
- お子さんと一緒に外出したときは、常に正しい手本を示し、横断歩道の渡り方や、信号の見方などを具体的に指導しましょう。

＜町内交通事故発生状況＞

区分	件数		死者		傷者	
	3月中	累計	3月中	累計	3月中	累計
平成2年	2	7	0	1	3	8
平成元年	1	4	0	0	1	4
比較増減	+1	+3	±0	+1	+2	+4

死亡事故0 連続56日 4/8現在

たがいま工事

—入札結果から—

場所	工事名	工事費	工事者名	完成予定日
猫興野	猫興野下水路整備工事	278	俵松井組	H2.3.25
中之島	中央都市下水路3号支線整備工事	221	俵佐藤組	H2.3.25
中興野	居浦付線歩道設置工事	453	松井木材建設	H2.3.25
鶴ヶ曾根	杉之森真弓線道路舗装工事	447	室橋組	H2.3.20
野口	中之島大沼線道路舗装第5次工事	979	俵松井組	H2.3.20
大沼新田	大沼西野線道路舗装工事	495	新興建設俵	H2.3.25
猫興野	中之島工業団地調整池整備工事	1,612	俵佐藤組	H2.3.20
大口	大口居掛2号線測量簡易設計委託	98	俵長岡測量社	H2.3.20
中之島	灰島側道1号線道路維持修繕工事	290	俵松井組	H2.3.30
大曲戸	谷内村付線測量委託	158	俵旭工務店 測量設計事務所	H2.3.30