



広報 越路

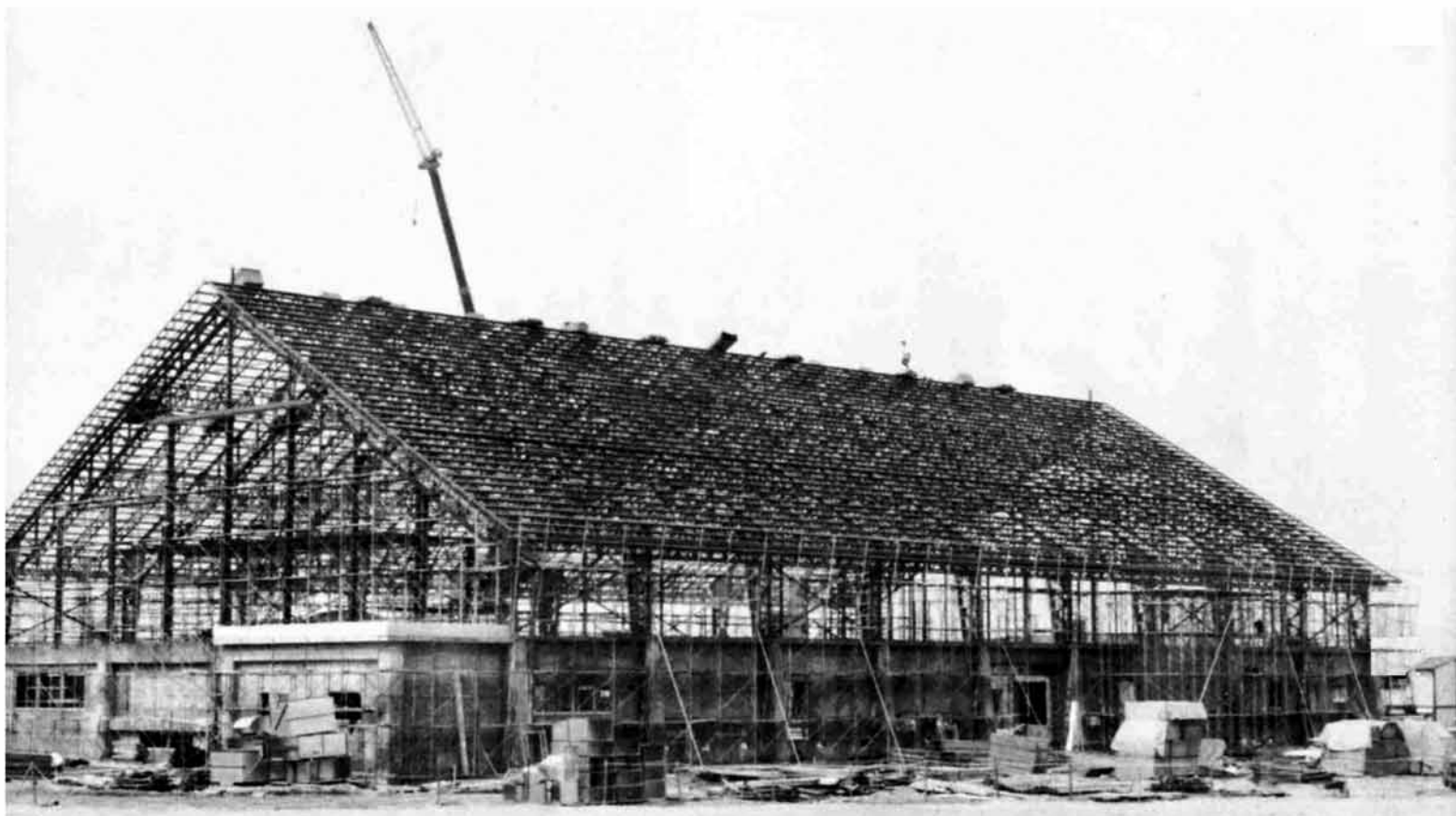
1979

8/1

No. 173

■ 発行 / 越路町役場 (新潟県三島郡越路町) TEL (02589) 2 3111 ■ 印刷 / 大川印刷株式会社

完成まであと1カ月



町の人口

住民基本台帳人口 (6月末日現在)			
		前月比	
世帯数	3,212戸	+ 2	
人口	14,208人	+19	
内訳	男 6,947人	+ 7	
	女 7,261人	+12	

町民体育館

去る、四月二十七日起工式が行われた町立の町民体育館は、開館を約一か月後にひかえ、工事関係者による建設作業が、毎日二十度を超す炎天のなか急ピッチで進められています。

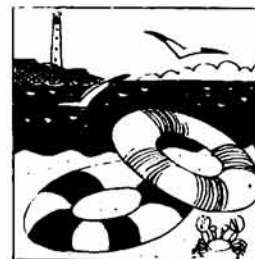
完成後は、町民の体力の向上と親睦を深める場として、大いに利用されるものと期待されています。



8月 広報カレンダー

1	防火デー	17	
水	水の日	金	
2	上用の丑	18	
木		土	
3		19	
金		日	
4		20	
土		月	
5	町議会議員一般選挙告示	21	心配ごと相談 (1:00~4:00福祉センター) 国民年金相談日 (9:00~4:00 役場) 行政相談日 (9:00~2:00 役場)
日		火	
6		22	
月		水	
7	鼻の日 心配ごと相談 (1:00~4:00福祉センター)	23	
火		木	
8	立秋	24	
水		金	
9		25	
木		土	
10		26	町農業委員会委員 一般選挙告示
金		日	
11		27	
土		月	
12	町議会議員一般選挙投票日	28	心配ごと相談 (1:00~4:00福祉センター)
日		火	
13		29	
月		水	
14	心配ごと相談 (1:00~4:00福祉センター)	30	
火		木	
15	終戦記念日	31	
水		金	
16			
木			

火事・救急車は
一一九番へ



各地で水難事故が発生しています。
お互いに十分注意をし、楽しい夏にしたいものです。

議会だより

一般会計補正予算 一億六千万円計上

昭和五十四年第二回定例町議会(六月二十一日)六月二十七日、会期七日間)は、六月二十一日に招集され、昭和五十四年度一般会計補正予算(第二号)をはじめ、昭和五十四年度ガス事業会計及び水道事業会計の補正予算(第一号)、条例の制定、一部改正、また、昭和五十三年度ガス事業会計と水道事業会計の決算認定等について審議され、それぞれ原案どおり可決承認されました。

教育長に 山本義男氏再任



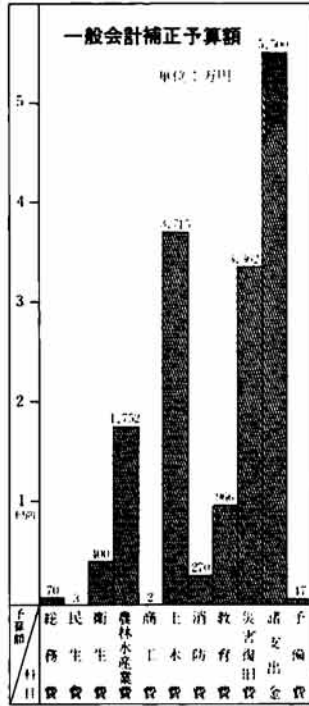
七月二十五日任期満了の山本義男教育委員は、第二回定例議会において議会の同意を得て、七月二十六日付けで教育委員に再任されました。再任に伴い町教育委員会では、越路町教育委員会規則に基づいて教育委員の互選の結果、山本義男氏を教育長とし、県教育委員会の承認を得て同日付けで任命されました。

条例関係

越路町国民健康保険条例の一部改正
保険料の限度額を「十九万円」から「二十二万円」に、中低所得世帯の保険料の減免所得基準額を「十六万円」から「十八万五千円」に、それぞれ引き上げられました。

予算関係

一般会計補正予算(第二号)
一般会計補正予算は歳入歳出それぞれ一億六千八百七十三千円を追加し、予算総額は二億六千八百九十二万二千円となりました。



農道整備費 四〇九万円
林道整備費 八六五万円
防雪事業請負工事 二、二四八万円
県道改良工事負担金 八二〇万円
農業施設災害復旧費 一、一八五万円
中沢地区農地災害復旧費 一、九七二万円
国鉄利用債購入費 五、五〇〇万円

越路町庁舎建設基金の設置・管理及び処分に關する条例を制定
町役場の建設資金に當てるため、一般会計予算で定めた額を基金として積立てることになりました。

各投票区に設置する告示場の数は、選挙特集号をらんぐださい。
越路町条例の一部改正
越路町都市計画税条例の一部改正
以上、新条例の制定四件、一部改正三件が原案可決、承認されました。

水道会計補正予算(第一号)

越路町水道事業会計補正予算は、七百三十四万円を追加し、予算総額は八千四百五十三万三千円となりました。追加補正の主なものは、水道連絡管移設工事と町民体育館及び白山保育所の給水施設を設置するためのものです。

あなたを守る // 命綱 //



シートベルト着用推進運動

が昨年九月、全国十四か所の主要高速道路で行った調査によると、シートベルトの着用率はわずか十五パーセント。「たかが一本のベルトぐらい」と思いがちですが、シートベルトを着用していれば、死亡事故も十人のうち九人までが助かるという警察庁のデータもあります。

死亡事故の八割は頭部、顔面等の損傷が原因で、シートベルトは体の上部を保護する目的で作られていますから激突による被害を最小限に食い止められるのです。



安全運転に心がけましょう

省エネルギーはあなたの手から

電気

蓄えができない、輸入もできない

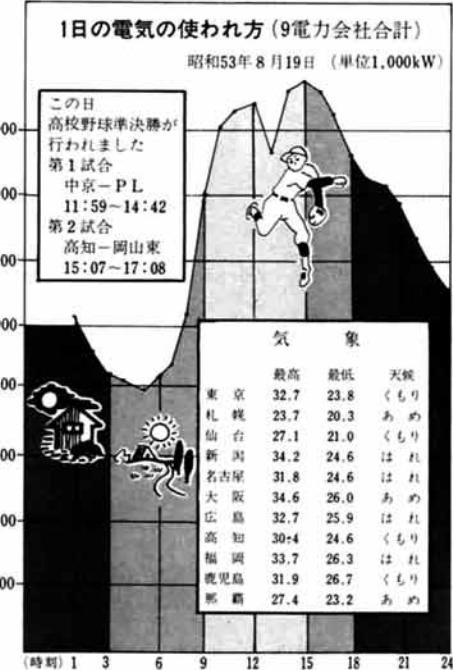
電気は照明、電気製品をはじめ、工場の動力など用途が広く、そのうえ、クリーンで安全なエネルギーであることから、生活水準の向上、産業の発展とともに使用量は毎年大きな伸びを示しています。ところで、この電気の約七割は石油を燃料とする火力発電によるものです。

野球のテレビ観戦が重なる、電力消費はピークに達します。クーラーの涼風の中で野球を楽しむ一方、わが国の発電所は、パンク寸前に追いこまれるのです。

水の週間

八月一日〜七日

いま水は「いくらでもあって、いつでも好きなだけ使えるもの」ではなく、水が無尽蔵にあった時代の湯水のように使う、という言葉は通用しなくなりつつあります。



こんなムダが



ボタボタ水 1時間で約1ℓ
ボタボタ水 1時間で約1ℓ
糸状の水 1時間で約8ℓ

学警連協議会より

子供の非行防止は

心の健康状態を見抜こう

インベーダーの代金ほしさに、友達をおどしてお金をまきあげたり、万引きをして知人に売りつけたり...少年非行が相変わらず増加の一途をたどっています。

健全に育てよう

子供は民族の宝、世界の宝という認識のもとに、また、地域社会の将来をなう子供たちが、心身ともに健全に成長することを願って、去る七月七日学警連(学校と警察による、子供を非行から守る連絡協議会)が、町福祉センターで開催されました。

インベーダーは父兄同伴でも禁止

子供に対する無関心、放任、話し合いの欠如などが親子間の断絶を生み、子供の不平不満を高め、その結果、非行に走るというケースが多く見られます。

新聞などでご存じと思いますが、長岡市をはじめ多くの地域で、小学生は父兄同伴でもインベーダーゲーム場に入らないことを申し合わせています。

夏休みのきまりは父兄も必ず読もう

各学校では、学警連の話し合いなどをもとにして、夏休みのきまりを配布しましたが、各家庭の父兄は通知表をよくみてもその他の印刷物は、「二の次」ということで困ります。

子供の「ウン」について

非行のきざしと親の関係

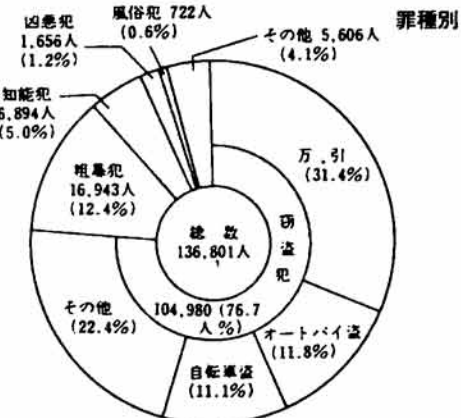
「カゼは万病のもと」といわれます。いろいろな病気の引き金になるわけですが、そのカゼにも本格的になる前に潜伏期間があります。

ウンをついてはいけないと知りつつも、時にはウンをついてしまっているのか、ウンの背景を見分けることが大切になります。



刑法犯少年の補導状況 (昭和53年)

Table with columns for school level (中学生, 高校生, 大学生, etc.) and total count (136,801).



「ウン」の「追及」が逃げ場のない厳しい追及や非難では、せっかく見つけた非行化のきざしも、摘みとるどころか逆に大きくなってしまふことにもなりかねません。

戦争犠牲者に対する援護措置が改善

法律の改正により戦争犠牲者(戦没者の遺族、戦傷病者)に対する援護措置が改善されました。



☆戦傷病者戦没者遺族等援護法関係

○第一款症障害年金受給者が平病死した場合の遺族年金額の改善

不具廃疾の程度が公務傷病又は勤務関連傷病による第一款症の障害年金受給者が平病死した場合の遺族年金額が恩給法による増加非

☆戦傷病者等の妻に対する特別給付金支給法関係

○夫である戦傷病者が五款症以上の傷病恩給等の受給のとき

昭和四十八年四月二日以後、戦傷病者と婚姻した妻又は同日以後傷病恩給等を初めて受給することとなった人の妻であって、夫である戦傷病者が、昭和五十四年四月一日において五款症以上の傷病恩給等を受給している場合、その妻に五万円又は二万五千円の国債(五



☆戦没者の遺族に対する特別弔慰金支給法関係

○第三回特別弔慰金が支給される昭和六年九月十八日以降の戦没者の遺族で、昭和五十年四月一日から昭和五十四年三月三十一日までに遺族年金、公務扶助料等の受給者がいなくなった遺族及び旧陸海軍部内の判任文官等の遺族で、昭和五十四年三月三十一日までに公務扶助料受給者がなくなった遺族に対し、特別弔慰金として額面十二万円(六年償還)の国債が支給されることになりました。

国民健康保険

昭和五十四年度の保険料

国民健康保険の保険料は、所得割・資産割・均等割・平等割の四つから組み立てられ、医療費、事務費などの支出額と国庫支出金などの助成額との差額分を保険料として、みなさんから納めていただくことになっています。

そこで、前年分の所得などがはつきりするまで、昨年度の保険料をもとにして仮に見込み徴収(四月、六月の二期)をしており、八月には改めて保険料の納入額を算出し、差引き精算した額を以降の四期に分割し納入していただくことになっています。

Table showing insurance rates for different categories: 所得割 (2.73/100), 資産割 (30.68/100), 均等割 (9,240円/人), 平等割 (12,660円).

農繁期の火災予防

みよりの秋を迎え農家の皆さん方には取り入れの準備でお忙しいことと存じます。

農繁期には例年火災発生が多くあります。もみ乾燥機の手入れは十分でしょうか? 昼夜運転する乾燥機のベルトのゆるみ、燃料のもれなどが原因で、毎年火災が発生しています。

- ① 点に注意してください。
② 農作業中の白熱電球の取扱いに注意。
③ もみ乾燥機の手入れ。

農繁期の火災防止のため、次の間に実施いたしますので、ご協力ください。

農業者年金とは
農業者年金に加入すると、加入者が老齢になって、他の農家や自分の後継ぎに経営移譲をした場合は、経営移譲年金が六十歳から、また六十五歳以後は農業者老齢年金が支給されます。

後継者のみなさん
農業者年金に加入しましょう

加入時期をの
がし加入できな
かった後継者の
皆さん、いまか
らでも加入でき
ます
このたびの制
度改正により加
入できる人は、
大正八年七月三
日から昭和十五
年一月一日まで
に生まれた一定
の要件に該当す
る後継者の方で
す。
この機会をお
みのがしなく、
やがて訪れる老
後の生活を豊か
にするために、農業者年金に加入
しましょう。
加入の申出ができるのは、今年
いっぱいです。お早めに!!

二度と期待できない
救済措置
もれなく加入を

この年金に加入するには加入の
期限というものがありませんが、こ
のたび、制度の改正があり、これ
まで加入期限が過ぎてしまっただけ
に入できなかった「後継者」
にも今年(昭和五十四年)限りで、
一定の要件に該当する場合には、
加入できるよう救済措置が講じら
れました。

これは、加入時期をのがした後
継者にとって二度と期待できない
絶好のチャンスですから、ぜひ加
入の手続きをとりましょう。
救済される後継者は、次の①か
ら⑤までに掲げる要件にすべて該
当する人です。あなたが、これに
該当するかどうか調べてみてくだ
さい。

救済対象者の要件
(加入の申出ができる人)

- ① 大正八年七月二日から昭和十
五年一月一日までの間に生まれ
た者



白山保育所建設工事始まる



町では、保育所整備計画に基づ
き昭和五十四年度事業として、白
山保育所の建設を計画し、その起
工式が、去る六月二十八日現地に
おいて行われました。
保育所の敷地面積は二千九十九
平方メートルで、建築面積五百七
十二平方メートルの施設となりま
す。
施設の内容は、保育室(三
室)、遊戯室、ほふく室、乳児室、
調理室、事務室、医務室、調乳室、
休憩室などがあります。
この保育所は総工費
五千二百萬円で株式会社
白山崎組が請負、九月末日完成の
予定で、現在工事が着々と進めら
れています。
定員は九十名で、保育業務は十
一月から開始する予定です。

町臨時職員募集

町では、臨時職員(調理員、
用務員)を次により募集しま
す。

募集要項

- 採用予定人員 女子四名
応募資格
越路町に住所を有する者
で、昭和五十四年十月一日
現在二十五歳以上四十歳ま
での心身ともに健全な者。
学歴は問わない。

採用試験及び採用時期
採用試験は書類選考後、
面接試験をする。採用予定
は十月一日、勤務地は町立
の学校又は保育所とする。

申込み方法

- 履歴書(写真添付)一通
を八月二十日までに役場総
務課庶務係へ提出する。
採用後、勤務成績により
町職員として任命されます。

② ①に該当する人は、まず次の
表で、あなたの「基準日」をお
調べください。

Table with 2 columns: 基準日 (昭和49年7月1日 to 昭和54年1月1日) and 分 (大正8年7月3日 to 昭和15年1月1日)

さて、あなたの基準日に、あ
なたの父母、祖父母又は養父母
が自分名義の五十アール以上の
農地等の農業経営主であったこ
と。次にあなたは、基準日まで
引き続き三年以上農業に従事し
ていたこと。

- ③ あなたが、この救済措置によ
る加入を申し出る日に、次の要
件を満たしていること。
・六十歳未満であること。
・②に記載してある「あなたの
父母、祖父母又は養父母で基準

日に自分名義の五十アール以上
の農地等の農業経営主であった
人」(これを「特定農業者」と
いいます)が、加入の申出日に
も農業経営主である場合には、
その特定農業者から農業の後継
者として指定された人(一人に
限られます)であること。

- ④ 基準日から申出日まで引き続
き国民年金の被保険者であった
こと。
⑤ 以上の①から④までに該当し
ていれば、通常の場合には資格
がありますが、次のような場合
には、その資格がありません。
・農業者年金から任意脱退をし
たことがある。
・基準日から申出日までを
計算の基礎とした脱退一時金の
支給を受けたことがある。

救済の対象となる後継者は以上
のような要件に該当する人ですが、
くわしいことについては、越路町
農業委員会又は町内の各農業協同
組合にお問い合わせください。

農業者年金の
申し込み・ご相談は
農業者年金の事業は「農業者年
金基金」が行っていますが、多く
の具体的事務は農業委員会や農業
協同組合に委託されて行われてい
ます。

加入申出の
手続きは農協で

加入の申出ができる期間は、昭
和五十四年七月一日から十二月三
十一日までの六か月です。この期
間内に、農協の窓口で手続きをし
てください。

納める特例納付金
の額と納付期限は

加入の申出をした人は、基準日
を含む月から申出日を含む月の前
月までの期間のうち国民年金の被
保険者であった期間について、一
月につき三千六百円の特例納付金
を納めることができます。
特例納付金は、昭和五十四年七
月一日から昭和五十四年十二月三
十一日までの間に農協の窓口で納
めてください。

八月一日から一日三千元

植物人間に介護料支給

国は、自動車事故
が原因で重度の精神
神経障害のため、常
時介護を必要とする
者の家族の負担を軽
減するため、八月一
日から介護料が支給
されることになりま
した。
介護料の支給要件
は、①自分自身で移
動や食事ができない
②尿失禁状態であ
る③意思の疎通がで
きない、といった症
状が三か月以上継続
している者に対し支
給されます。

- この自動車事故対策センターは、
法律によって国が出資して設立さ
れた政府の関係機関で、自動車事
故の発生の防止と自動車事故によ
る被害者を保護するために次のよ
うな業務も行っています。
○交通遺児等の貸付業務
○後遺障害保険金(共済金)の一
部立替貸付業務
○保障金一部立替貸付業務
○不履行判決等の貸付業務
これらの貸付利率は年三パーセ
ント(交通遺児貸付は無利子)と
非常に安く大いにご利用ください。
新潟市本町通七番町一五三番地
(東開第一ビル六階)
自動車事故対策センター
新潟主管支所
☎〇二五二一三二二三三五

不法電波一掃月間 8月1日~31日

無線機は免許を受けて使いましょう

今日、電波は私たちの日常生活
に欠くことのできない、貴重な国
民共有の財産です。
この、貴重な電波を有効かつ能
率的に利用するため電波法が制定
されています。電波法では、無線
局を開設して電波を放射するため
には、郵政大臣の免許が必要で、
これに違反した場合には処罰され
ます。無線機は、必ず免許を受け



あなたの市民ラジオ
(トランシーバー)には、
このマークがついていますか。

生ゴミは 乾燥してから収集場所へ

八月は、とくに水分の多いゴミが出やすい季節です。スイカやウリの皮、枝豆のカラなど、その重さの七十パーセントくらいが水分のため、収集に困難なばかりでなく、焼却の際、たいへん多くの燃料が必要となります。ところで、スイカやウリなどの肉厚な皮は包丁めを入れて、一昼夜水切りするだけでも、水分は約二十パーセントも減ります。これを皆さんに心がけていただ

中・高校生アルバイト雇入れには「注意」を!!

新潟労働基準局

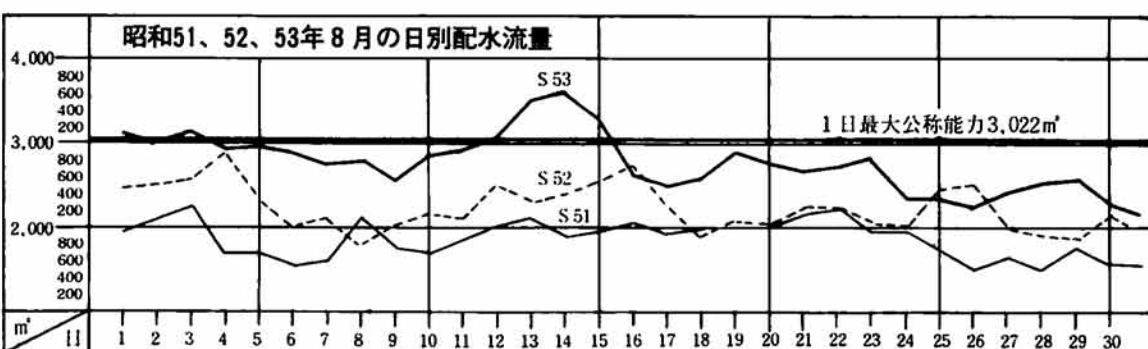
近年、高校生などがアルバイト中に起きた、大きな事故の主なものは次のとおりです。

- 昭49 ● 建築現場で墜落重傷
- 新聞配達で転落死亡
- 昭50 ● 建設業の家で焼死
- 昭52 ● 工場で片腕切断、両手指切断と二人が重傷
- 昭53 ● 機械にはさまれ両手重傷
- 商店の機械で女子が手指四本切断

最近、高校生の一割が夏休み中にアルバイトをしています。旅行資金などの楽しいプランを胸にアルバイトに出たのが、一生取

- 一、法規に定められた必要な労働条件は書面により明示しておく。
- 二、年齢証明書、労働者名簿など必要書類等の備え付けは確実に。
- 三、作業内容・手順、機械・材料などの危険・有害性及び取扱方法などの雇入時安全衛生教育の完全実施。
- 四、時間外、休日、深夜労働の禁止など法定基準の順守。
- 五、女子年少者労働基準規則に定める就業制限業務の禁止。
- 六、最低賃金額以上の賃金支払。
- 七、中学生（十五歳未満の者）に關しては、非工業的業務における軽易な業務について、労働基準監督署長の許可がある場合を除いては、労働者として使用できません。

今年、皆さんご承知のように暖冬小雪のため水不足が予想されています。私たちの水使用量は、生活水準が向上し、産業が盛んになるにつれて年々増え続けています。小国町・越路町水道企業団では、下記のグラフに示されているように、昨年のお盆中は水道の配水能力をオーバーしたため、小国町では大字野島、諏訪井、金沢、下村、武石の一部及び小国中学校、上越工業が、越路町では大字西谷、東谷、岩田、沢下条、十楽寺の一部で水圧低下及び断水となりました。昨年、水圧低下及び断水となった地域では、今年のお盆（十二日～十六日）は更に状況が悪くなると思われるので、夜間何らかの方法で貯水するなど処置を講じてください。



水を 大切に

小国町 越路町 水道企業団

中高年齢者の雇用安定制度

長岡公共職業安定所

このたび、中高年齢者の雇用安定制度が、次のように大幅に改善されました。この制度を大いに利用されて中高年齢者の雇用安定にご協力ください。

- ◎ 中高年齢者雇用開発給付金
 - 四十五歳から六十四歳までの者を安定所の紹介により常用労働者として雇用し、その雇用割合や雇用数を高めた事業主に給付金を支給。（五十四歳から六十四歳までの者が雇用保険受給

中の者は、安定所の紹介によらなくてもよい。指定期間は昭和五十四年六月八日から昭和五十五年六月七日まで、給付金の支給額は、賃金の五分の四から二分の一を一年六か月間（四十五歳から五十四歳は一年間）支給。

- ◎ 定年延長奨励金
 - 定年を労働協約又は就業規則で定めており、その定年を五十六歳以上に引き上げた事業主に

奨励金を支給。

- 奨励金の支給額は、定年延長によって定年年齢を超えて雇用している労働者（六十四歳まで）一人当たり年額、中小企業二十万六千円、大企業二十七万五千円支給。
- ◎ 継続雇用奨励金
 - 定年を労働協約又は就業規則で定めている年齢が六十四歳以上であり、定年後も引き続き一年以上常用労働者として雇用している事業所に奨励金を支給。
 - 奨励金の支給額は、六十一歳から六十四歳までの常用労働者一人当たり年額、中小企業十八万六千円、大企業二十二万五千円支給。

ゆくえ不明の人を 捜す相談所を開設

警察では、次により「ゆくえ不明の人を捜す相談所」を開きます。家族や知り合いの方が家出したり、出稼先から便りがとどえるなど消息が知れずにお困りの方は、ぜひ相談においでください。

日時 八月八日
午前九時～午後五時
会場 長岡市西千手二一五二三八
長岡警察署

防災キャンペーンのお知らせ

テレビによる防災キャンペーンを、次のとおり放映します。みなさんから視聴いただき、ふだんから防災に対する心がけをいたしましょう。

ご存じですか? - 防災ミニ百科 -

B S N (金) 10時25分～10時30分

月	日	タイトル
8	3	台風シーズンの到来
8	10	正しくキャッチ台風情報
8	17	台風とわが家の備え
8	24	高潮対策
8	31	防災の日
9	7	ハイウェーで地震
9	14	正しくキャッチ地震情報
9	21	お隣りさんと助け合い
9	28	余裕を生みだす日頃の訓練

そのときあなたは—くらしの中の防災—

N S T (日) 7時25分～7時30分

月	日	タイトル
8	5	台風とは
8	12	台風と日本
8	19	台風・平素の心がけ
8	26	台風が来たら
9	2	防災の日
9	9	地震に弱い文明社会
9	16	知っていますか応急救護
9	23	参加しよう防災訓練
9	30	近代化する消防兵器

来迎寺駅から

夏の臨時列車運行について

新潟鉄道管理局では、夏の列車混雑を予想し、次のとおり臨時列車の運転をしますのでご利用ください。

上越線 上り						
列車名	とき52号	佐渡52号	佐渡54号	とき54号	佐渡58号	島南52号
種別	特急	急行	急行	特急	急行	急行
運転日	8.11.18	8.15.18	8.4.5 9.16.22.24	8.11.19	8.12.19 9.15.16.24	8.15.19
行先	上野	(村上発) 上野	上野	上野	上野	(両田発) 上野
新潟(発)	8:18	9:52	9:52	12:09	14:32	
長岡	9:07	10:51	11:13	13:05	15:43	23:37
大宮	12:06	15:23	15:56	16:06	19:56	3:44
上野(着)	12:33	15:50	16:23	16:33	20:23	4:13

上越線 下り					
列車名	とき53号	とき55号	島南53号	佐渡57号	佐渡59号
種別	特急	特急	急行	急行	急行
運転日	8.11.18	8.12.19 9.15.16.24	8.10.11	8.24.10-21 9.14.21-23	8.12
行先	新潟	新潟	両田	新潟	村上
上野(発)	12:16	18:49	21:56	23:35	0:18
大宮	12:42	19:15	22:22	0:03	0:48
長岡	15:40	22:19	2:33	4:22	5:15
新潟(着)	16:29	23:09	(両田6:51)	5:26	6:16 (村上7:45)

来迎寺駅敬老号のご案内

男鹿半島とまはげの旅

男性的な海岸美と女性的な草原美、そして樹海美を合わせ持つ男鹿半島は、伝説が多く秋田県が誇る景勝地です。男鹿の温泉郷では、全館あげて皆様のおいでをお待ちしております。

期日 九月二十八日(金)二十

一〇へ、

九日(土)一泊一日
人員 百五十名
経費 来迎寺駅から一三、二〇〇円
申込みは各地区の老人会役員
又は来迎寺駅(T E L 一〇

みんなの文芸欄



俳句

新茶飲む土産はなしをき、ながら 塚野山 若林 雲峰
塚野山 内山 香葉
石油井に燃え続く火や梅雨深し

越路俳壇

朝日 平沢 たづ
追肥撒く男青田を泳ぐ如
岩田 白井 久蔵
蟻の列延々として山に入る

カレンダー



二年三組 さとう かおり
やっと、七月になった
でも、わたしの
たんじょう日じゃあないから

先生

二年三組 ながい たかこ
おどりの時
先生と手をつないだ
先生の手は、いいにおいだ

短歌

高野 市良
郷軍の剛健旅行は苗場山
思い出遠く八十路に入りたり

募集 第二十六回

日本国際連合協会新潟県本部・
新潟ユニスコ協会・新潟県人権擁護委員連合会の主催で、「国際理解、国際協力のためのポスター新潟県コンテスト」を実施します。

国際理解・国際協力のためのポスター新潟県コンテスト

内容
国際連合やユニスコの精神、その実際活動、人権尊重の意義などを表わした作品であること。

募集 簡保資金写真コンクール

郵便局の簡易保険に加入されている方々が納められた保険料(簡保資金)は、地域住民の日常生活に切り離せない、いろいろな公共施設の建設に役立っています。

題材とする明るい作品。
作品の大きさ
カラーはスライド三十五ミリ以上、白黒は四つ切り、単写真組写真(一組三枚以内) いずれも可。

越路小学校作品

私の目から見たお父さん

六年二組 郷 美奈子
私のお父さんは、みんなでお茶を飲む時などはいつも、自分が子どもだったころの話をしてくれま

かぶと虫とりをしたこと

四年一組 渡辺 武彦
きのうの日曜日のことです。ぼくが朝の七時ごろおきてあたりしかぶとのひみつばしよにいました。

停電のお知らせ

東北電力
次により作業停電しますので、ご協力ください。
八月二十日(木) 九時から十二時まで、来迎寺の一部、浦の一部



8月分有線放送番組予定表

Table with columns: 月日曜, タイトル, 内容, 放送者. Lists broadcast programs for August.

老人介護無料相談コーナー

ご利用ください
ますます増加する老人人口をかかえる我が国において、老人問題は現在及び将来の大きな社会問題となっております。