

広報 かわぐち

発行 新潟県川口町長 青柳 弘
編集 川口町役場 総務課
(〒949-75 ☎0258(代)89-3111)



新緑のなか
さわやかな一日をすごす。
町民ファミリーハイキング(五月二十九日)
大規模の水力発電所

児童手当を受けている皆さまへ 六月は「現況届」の提出期間です



児童手当または特別給付の支給を受けている方、六月は「現況届」を提出する月です。この届け出は、引き続き児童手当が受けられるかどうかを決める大切な手続きです。次により現況届けの受付を行いますので、手続きをしてください。

六月十六日(木)
午前九時～午後三時
総合福祉センター
田麦山地区
六月十七日(金)
午前九時～十一時
田麦山支所

▶持参するもの
・印かん
・厚生年金等に加入の方は年金加入証明書を持参してください。
児童手当、父子手当
六月期支給日は
六月十日です
児童手当、父子手当の6月期支払分(二月から五月までの四カ月分)を六月十日に、あなたの指定金融機関口座に振り込みます。
個々の支払通知は、これをもってかえさせていただきます。

警察官(大学卒)募集

一、受験資格
昭和三十六年四月二日から昭和四十二年四月一日までに生れた男子で、大学卒業業者又は昭和六十四年三月三十一日までに卒業見込みの者。
二、受付期間
五月二十三日(日)から七月十八日(月)までの間
三、採用予定人員
三十五名程度
四、申込み先
小千谷警察署又は近くの

自衛官募集

(二等陸・海・空工)
●受付期間
年間通して行っています。
●応募資格
採用予定月の一日現在、十八歳以上二十五歳未満の方
●試験期日及び試験場
受付時にお知らせします。
●身分
派出所・駐在所へ
※詳細は小千谷警察署警務課(☎八二四一一)へお問い合わせください。

特別職国家公務員
●衣食住
被服が無料で支給又は貸与され、食事代、宿舍費等は無料です。
●厚生
駐とん地には運動施設、娯楽室、図書室、売店などが設置され、全国各地に宿泊保養施設があります。
●その他
車の免許取得や整備士、各種の技能者になることができます。
※詳しいことは、役場町民課へお問い合わせください。

停電のお知らせ

6月22日
9時から11時30分まで
西倉の一部
6月28日
9時から11時30分まで
中山、南原

父ちゃんソフトボール大会

日時 6月26日(日) 午前8時30分
場所 運動公園(多目的広場)
スポーツで壮年層の体力づくり
健康づくりを図りましょう!

公営住宅空室情報

1.あけほの団地(県営住宅) 0戸(24)
2.よしとみ団地(町営住宅) 1戸(16)
3.大島団地(町営住宅) 1戸(30)
()内は全戸数

人口	6,509人	昭和63年6月1日現在
男	3,179人	
女	3,330人	
世帯数	1,503戸	

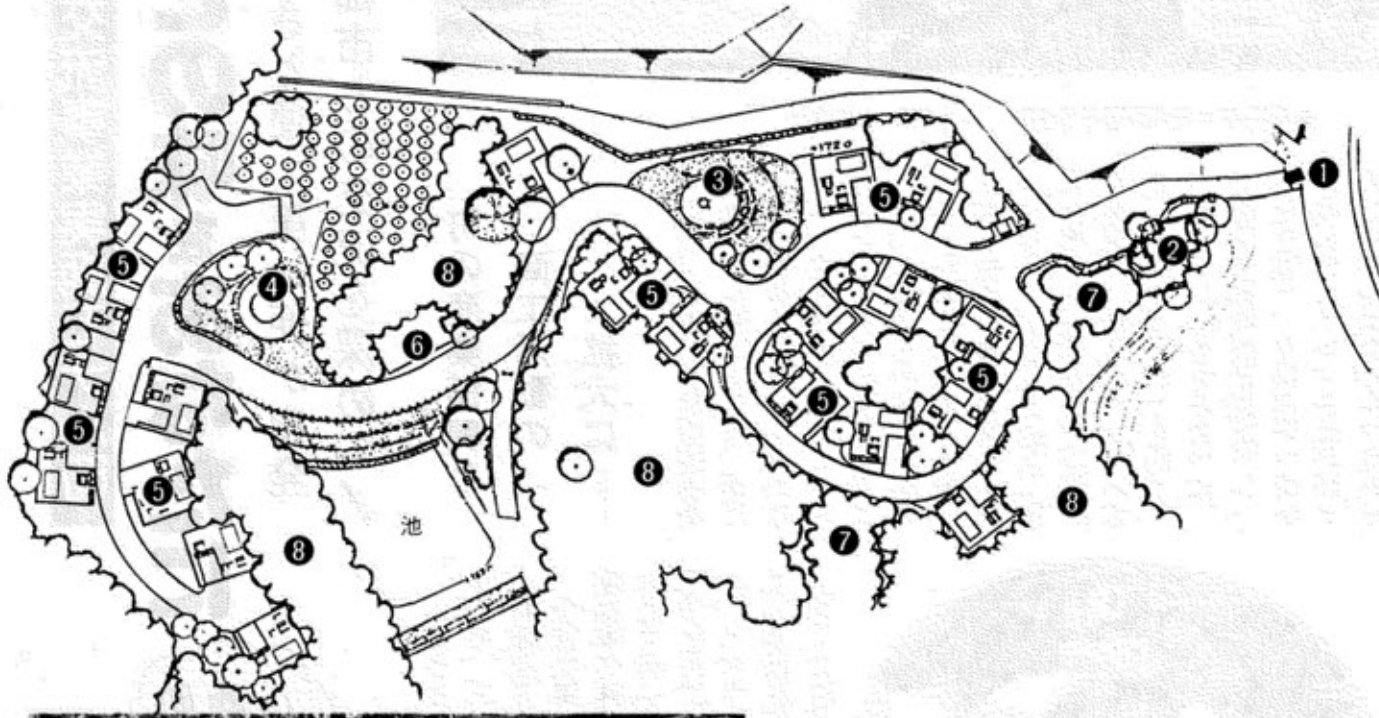
おまな内容	今秋 中山高原 更に施設を拡充……………2～3	町内小・中学生のむし歯予防……………8～9
	ふるさとの味をあなたに……………4	サークル紹介……………10
	町を守る力 消防……………5	ループルの名画展 第4回目……………11
	児童・生徒の健全な育成をめざして……………6～7	お知らせコーナー……………12



▲自然に抱かれた「スポーツとロマンのファミリー高原」リゾート一大基地の建設が着々と進む。

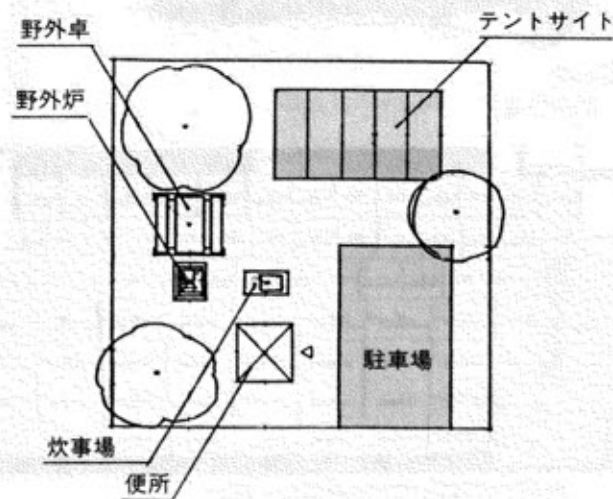
記号	名 称
①	メインエントランス
②	管 理 舎
③	ファイヤーサークル
④	サブファイヤーサークル
⑤	オートキャンプサイト
⑥	合 併 処 理 槽
⑦	既存林 (スギ林)
⑧	// (コナラ林)

観光レクリエーション 地区施設整備事業 オートキャンプ場完成予想図



▲オートキャンプサイト(20サイト)もほぼ完成。今年度は道路舗装、合併処理槽、管理舎が近く発注され、秋オープンを目指して工事が進められる。中山(二塚)地内

テントサイト詳細図



更に施設を拡充！(滞在型家族旅行村の建設)

県内初の本格的なオートキャンプ場

今秋オープン(予定)

ミニゴルフ場(十四ホール)も

誘客の資源として町の活性化を図る

町は、総合運動公園を当町の定住構想の核として、また、誘客の資源として、更に拡充し、町の活性化を図るため、観光レクリエーション地区整備事業(「オートキャンプ場」)、「クロスカントリーコース」、「ピクニック広場」・地域バスターミナル事業(「ミニゴルフ場」)を導入し、滞在型家族旅行村の建設を大きく進めています。

家族旅行村の建設は、昨年度から本格的に着手され、その中で今秋完成を目指し、「オートキャンプ場」の建設が着々と進められており、これが完成すると、県内初めての、本格的なオートキャンプ場が目に見えることとなります。

オートキャンプとは、「自動車でキャンプ旅行をする」ことですが、欧米では、余暇をキャンプ場で過ごすことが日常化し、人々のライフスタイルとして定着しているといわれています。

我が国でも、週休二日制の普及による労働時間の短縮や長寿化の進展により、余暇時間は増大する傾向にあります。そして余暇の過ごし方を、豊かで健康的な生活を過ごすために、自然とのふれあいに求め、余暇をキャンプ場で過ごす人が多くなってきております。

オートキャンプ場は、こ

した自然とのふれあいの場、自然活動の場としての施設を提供し、自然の豊かさを直接体験してもらおうというものであります。

又、ミニゴルフ場の建設は、昨年度十二ホールが完成、今年度の二ホールと合わせ、計十四ホールで、今秋オープンする予定です。ゴルフ人口は、増加の一途をたどっており、自然とのふれあいを通じながら、健康の増進、維持に、大衆のスポーツとして年々盛んになってきております。

家族旅行村の建設事業及び地域バスターミナル事業は、国の補助事業として行われているもので、両事業の完成により、リゾート構想が一段と前進し、滞在型家族旅行村として新しい時代に向けた、

新しい町づくりが更に飛躍し、誘客の資源として、町経済の活性化が図られようとしています。

また、これが完成することにより、既存の施設とあいまって波及効果を生み、一段と利用者が増大するものと、町では大きな期待を寄せています。

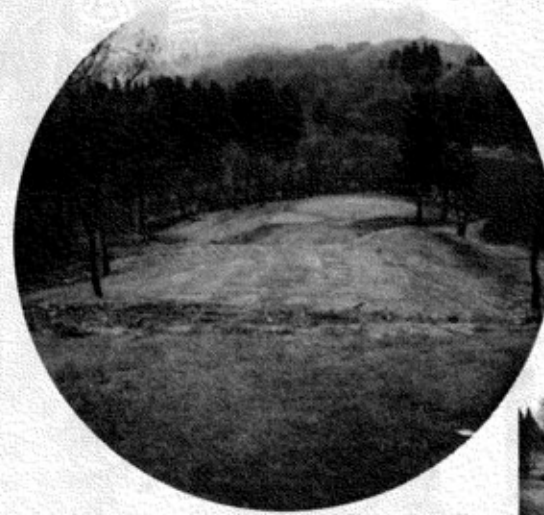


写真 - 8番ホール(パー3)

61年度2ホール、62年度10ホールが完成。秋オープンを目指して、現在2ホールを造成中。

中山(砂田)地内

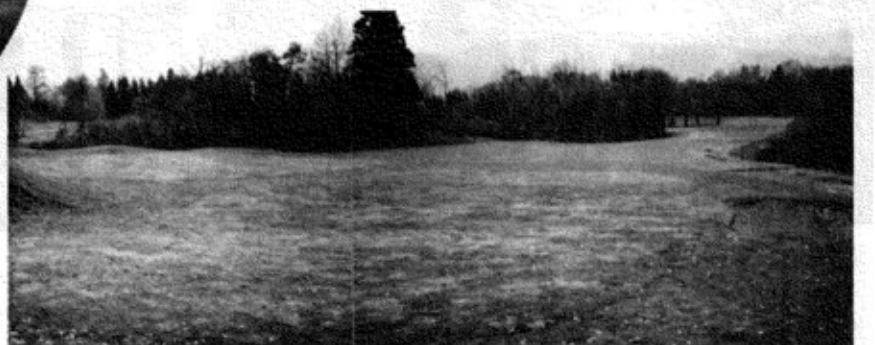


写真 - 2番ホール(パー3)

都市と農村の交流事業実施モデル町

ふるさと味の味をあなたに

「ふるさと便」第一便が出発
更に都市との交流を深める！

ふるさとの味をあな
なたに、心ふれあう
「ふるさと便」をキ
ャッチフレーズに、
町の特産品を宅配す
る第一便（五月便）
が、五月二十五日、
東京に向けて当町を
出発した……。



▲ 荷作り=町の特産品を発送 5月25日 末広荘で

町の産業振興と
商工活動の
拡大に――

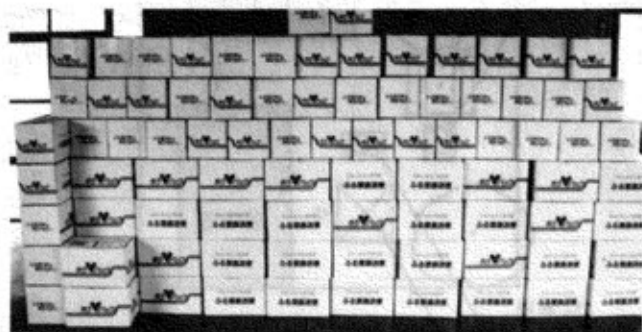
町は、「都市と農村交流事業
実施モデル町」として、更に
大きく都市との交流を深める
ため、今年度から新しく、ふ
るさとをもたない都会の皆さ
んに、「ふるさと味」を届け
る心ふれあう「ふるさと便」
に取り組み、農村の良さを知
ってもらい、あわせて町の「産
業振興」と「商工活動の拡大」
を促進し、積極的に「町活性
化」を図ろうというもので、
「越後川口ふるさと友の会」
（会長・青柳町長）を結成して、
会員を募り、今回の第一便が
出発したもので、会員の皆さ
んに町の特産品が届けられた。



第一便
が出発▲

町の特産品
春の味覚を
いっぱいこ

ふるさと便は五月、八月、
十二月、三月の年四回。四季
の特産品を直送する。
今回の第一便には、町の特
産品春の味覚がいっぱい、と
れたての「うど」、「わらび」、「
ぜんまい」の山菜に、「グリー
ンアスパラ」、手づくりの「名
菓」、清流魚野川で取れた川魚
「鮎のこぶ巻き」の六品。



▲ 町の特産品 春の味覚がいっぱい

ふるさと便の申し込み
は、いつでもどうぞ

● 申し込み先
川口町役場
越後川口ふるさと友の
会事務局
☎ (0258) 89-3111へ

会員は、東京川口会、ふる
さと友好都市泊江市の皆さん
などで、現在百二十余名。
この日、町内の物産業者、
宅配を受け持つ町郵便局と町
職員が荷作りを行い、第一便
を見送った。

町を守る力 消防

お父さんたちが懸命に

訓練と取り組む

町消防団新入団員・幹部訓練で――

ゴールデンウィーク前半の
五月一日、町消防団新入団員
の訓練と幹部訓練が、川口中
学校グラウンドで行われた。
消防は、厳正な規律と迅速
適確で秩序ある団体行動が要

求される――。
このため、訓練はかかせな
いもので、団員個人の規律心
や指揮者の指揮能力、団体行
動をとる上での団結力を高め
ることなどを主眼に置き、町

消防団（団長・広井福一）では
毎年この時期に訓練を行って
いるものです。
この日、訓練には新入団員
二十三名、幹部団員（班長以
上）五十余名が参加し、小千
谷地域消防署員の指導を受け
て、午前中いっぱい訓練に汗
を流した。
新入団員の訓練では、指揮
者の「集れ」の号令に始まり、
「整列―気をつけ」「右向け―
右、左向け―左」「まわれ―右
と、そして最後に「かしら―

中」、「敬礼」など姿勢、動作
の訓練及び礼式の訓練が何回
も繰り返し行われた。団員た
ちは、号令に合せ、一生懸命
訓練に取り組み、消防団員と
しての自覚を高め、その使命
に燃えていた。
町の消防体制は、小千谷地
域消防署員十一名（川口出張
所）町消防団六分団、団員二
百七十名によって構成されて
います。消防、防災、救急活
動などに万全を整えています。
しかし、なんといっても火災、
災害は未然に防ぐことが第一
です。

町では、消防団のより一層
の強化に努め、住民の防火・
防災意識の啓蒙に力を注ぐと
ともに、今年度は防火水槽、
消火栓の新設、器具置場の改
修、小型動力ポンプの更新な
どを行います。
また、新しく水防に関する
情報収集システム「河川情報
端末器」を導入し、防災体制
の強化を図ります。



▲ 訓練「敬礼」新入団員の皆さん。



▲ こちらは幹部団員の「部隊訓練」



▲ 「整列」指導する署員の皆さん

新入団員訓練



▲ 「気をつけ」不動の姿勢



▲ 「行進」



▲名前を呼ばれたら「ハイ」と大きな声で返事

児童・生徒の

健全な育成をめざして！

気になる子供たちの言動

新しい運動を展開

町教員協議会特設委員会

青少年非行や児童、生徒の問題行動をなくすためには、なんといいっても小さいときから「正しいしつけ」を身につけることが大切です。

学校では、このために新しい運動を始めました。

子供たちの様子

「朱にまじわれれば赤くなる」

川口町の子供供だけではい

のだろうが、学校での子供達の気になる様子をちょっと紹介します。

・落とし物が多い。雨傘など忘れ物として何本もほったらかされている。

・体育館やグラウンドにボールなどが投げっぱなし。

・「うん」、「○○」とかが、○



▶「おばあさん、お手つだい
しましょうか」
「はい、はい、ありがとう」
……目上の人には敬語で

こんな子供達の困った様子が先生方の集会にささやかれ始めて久しい。どうしたんだろう。なんとかしなければと気をもむ先生方。

子供達みんながみんなそういう困った子供ではないのだが、やっぱり「朱にまじわれれば赤くなる」のたとえ。

三つの重点指導

昭和六十二年春、町教員協議会は、子供達の気になる言動をなんとか直したいと考え「生徒指配特設委員会」（委員長・木沢小学校高野登吉校長）を組織した。子供達の実態を

さぐり、町小・中学校が協力して学校でやらねばならない「基本的な生活習慣」の重点づけのためである。

1 整理・整とん・後始末

・持ち物に名前をきちんと書く。
・身のまわりの物を整とんする。
・使った物を元いきちんと返す。

2 正しい言葉づかい、 気持ちよい挨拶

・最後まできちんと話す。
・目上の人に敬語で話す。
・人と会ったとき、しっかりと会釈や挨拶をする。

3 口を閉じ、すばやい整理

・時間を守って集合する。
・口を閉じきびきびと整理する。
・話を目と耳できちんと聞く。

家庭・地域の協力が大切

「うん」と返事したら「はい」と指導

それぞれの学校では、先生方が心を一つにして、学年の発達段階に合ったやり方で、計画的に厳しく繰り返し返して指導を開始しています。

しかし、学校だけではなかなか徹底しません。

例えば「持ち物に名前をつける」ことは、低学年は保護者の協力が重要です。また、

「整理・整とん」や「最後まできちんと話す」や「目上の人に敬語で話す」などは、どうしても家庭の協力が大切です。

「うん」と返事したときはその場で「うんじやない。はい」と言うんだよ」と指導すべきです。

学校では全職員が心を合わせて品位ある川口町の子供づくりに努めます。

保護者の皆さん、地域の皆さん、ご協力お願い申し上げます。

郵政事業功労者を表彰



水落菊枝さん（大形）に 信越郵政局長から感謝状

信越郵政局は五月二十日、長野郵便貯金会館で、六十二年度郵便事業功労者の表彰を行い、当町の水落菊枝さん（大形）に、同郵便局長から感謝状が贈られた。

水落さんは、長年に亘り、町郵便局に於ける、冬期間の郵便集配業務を受け持ち、郵便事業に尽力してきた。この度、特にその功労に対して表彰されたものです。なお、今回の県内表彰者は十団体、個人三人。また、今まで、女性の表彰者は少なく、今後の活躍が期待されています。ごくろうさまでした。

まごころ料理で PILNITRUMON

梅雨の時期は、らっきょう漬けの季節でもあります。漬けておけば一年間はおいしく食べられますから、作ってみましょう。

らっきょうを選ぶときは、かたくしまつて、丸みをおび、傷がなく、粒がそろつた泥つきのものを。緑色のものは身がたたく、皮を何枚もむかなければなりません。また、洗って上下を切り落として売っているものは、両端のびて形が悪くなるので避けましょう。

塩をまぶして 下漬けをつくる

- （材料）
 - できあがり量約六〇〇g
 - ▼らっきょう……1kg
 - ▼塩……適量（らっきょうの正味の重さの六〜七％）
 - ▼水……適量
- ①水でよく洗って、泥を落とします。

梅雨の時期に らっきょう漬けを作ろう

- ②上下を切りそろえて、ひと皮むきます。皮がきれいなときはそのまま結構です。重さをはかり（正味六〇〇〜七〇〇gです）、塩を用意します。
- ③らっきょうがぬれているうちに、分量の塩をまぶして、まんべんなくまぜます。
- ④容器に入れ、らっきょうが浸る程度の水をそそぎます。
- ⑤落としぶたをし、らっきょうの重さと同じ二倍の重さの重しをして三〜七日おきま

す。以上が下漬けです。このあと甘酢漬け、しょうゆ漬け、はちみつ漬けなどが作れますが、このまま食べてもおいしいものです。

下漬けを煮立てて 甘酢漬けに

- （材料）
 - ▼塩漬けのらっきょう……約六〇〇g
 - ▼酢……カップ三
 - ▼砂糖……二〇〇g
 - ▼赤とうがらし……二本
- ①塩漬けしたらっきょうをざるにあけて、半日くらい陰干しにします。
- ②ほうろくのなべに酢、砂糖を加え、煮立ててからさします。赤とうがらしは種を除いておきます。
- ③清潔なびんに①と赤とうがらしを入れて漬け酢をそそぎ、ラップ材で浮き上がっているらっきょうを押さえます。（らっきょうが沈んだら、ラップ材はとり除きます）
- ④直射日光の当たらない、温度変化の少ない場所におき、約一ヶ月後から食べられます。

町内小・中学生による

「むし歯予防」ポスター作品展

上村 昭子さん(川口中)
金賞に 中林ひとみさん(川口小)
関 政則くん(川口小)

六月四日は
むし歯予防デー

町ではこの日の行事として
無料歯科検診、歯の健康相談

金賞作品

などを福祉センターで行いま
すが、これに併せて小中学生
からむし歯予防ポスターを募
集して展示することにしてい
ます。

この程その作品が、町内小
中学校の先生方の手によって
審査され、入賞者が決ましまし
た。金賞には中学の上村昭子
さん、川口小の中林ひとみさ
ん、関政則君の三人の作品が
選ばれています。

作品展は
六月五日、六日
福祉センターで

入賞を含めて七十点あまり
の作品は、六月四日、五日の
二日間福祉センターの体育館
に展示されます。



上村 昭子さん(川口中3年)



中林ひとみさん(川口小2年)



関 政則くん(川口小6年)

むし歯予防ポスター入賞者

Table listing award winners: Gold (川口中三年 上村昭子, 川口小二年 中林ひとみ, 川口小六年 関政則), Silver (川口中一年 山崎茂典, 川口小五年 佐藤裕二, 木沢小一年 阿部浩, 田麦山小一年 桜井拓也), Bronze (川口中一年 渡辺健一, 川口小五年 黒島峰子, 田麦山小一年 大淵智美, 川口小三年 小林望美, 川口小一年 渡辺純吾, 山崎真紀).

歯の衛生週間
六月四日～十日

歯槽膿漏はなぜ起きる

歯垢をそのままにしておくと、細菌を発生させ、歯と歯肉の間に歯石ができることがあります。これは大変硬いため、軟かい歯肉を刺激したり傷つけたりします。

- ①歯がグラグラする。
②歯と歯肉間にすき間ができる。
③膿が出るようになる。
④糖尿病、高血圧症などの全身疾患が原因で歯の周りの抵抗が弱まる。
また、しばしば妊娠中になつたりすることもあります。

子供たちの

むし歯のない者の割合(小・中学生)

郡内ではトップ、県平均も上まわる

小、中学生を対象にした六
十二年度の調査によると、川
口の子供たちは小学校も中学
校も、むし歯のない者の割合
が郡平均、県平均を上まわ
り、郡内では一番の成績で県
内でも上位につけています。

前年比較もよくなっています。
しかし、学校や家庭にお
けるフッ素洗口や歯みがき指
導などの努力が実ったものと
考えられます。

これを直した割合は、小学校
では郡県の平均より落ちてい
ます。(別表一 参照)

高学年になるにつれ

保有率(むし歯)

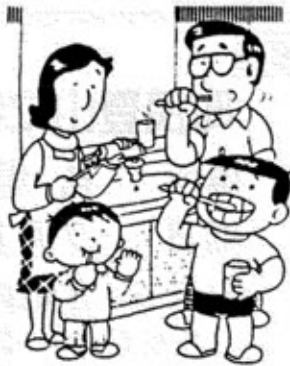
が高い……

乳歯を含めた全歯と永久歯
だけの違いもあり、永久歯だ
けをみると年齢の大きくなる
に従って、むし歯の保有率が

町内小・中学生のむし歯の状況(別表一) 全歯=乳歯+永久歯

Table showing cavity status by school and year. Columns: School Name, Year, No cavity, Straightened, As is.

学校保健統計から



学年別むし歯のある者の割合(別表二)

62年度 永久歯のみ(直した者も含む)(%)

Table showing percentage of children with cavities by grade level (1st to 6th) and school.

学校保健統計から

目的別のみがき方

歯のみがき方は年代や歯の
病気、個人差による歯の質な
どによって異なります。それ
によって使用する歯ブラシも軟
らかいもの、硬いものを選ぶ
必要があります。しかし、歯
垢をつけたいという点では、
みがき方に違いがあるわけは
ありません。

主な歯みがき方法には、ロ
ール法、フォーンズ法、スク
ラブ法、バス法があります。
歯垢をとるのに最良なのはス
クラブ法。歯肉炎、歯槽膿漏
の子防や治療を目的とするの
はバス法です。
スクラブ法もバス法も毛先
を使い、弱い力で、ゴシゴシ
と、小さい幅でブラシを横に
動かすのがコツです。

サークル紹介 川口吟詠会

ストレス解消と健康に 歴史を知り作者の心に打たれることも!

吟詠会は、五十年秋に発足し、今年で十三年目を迎えた。人前で(慶事などで)何か一つでもやれたらなあ、また、詩を読んで歴史を知り、作者の心に感動し、毎日健康で生きがいのある人生を送りたい。こんな願いを込めた人達の集りです。



▲川口吟詠会の皆さん (福祉センターで)

詩吟をやっていると、漢字を覚える事ができ、歴史とその時代に生きた人達の姿を知り自分の生き方に反省もし、励みにもなります。そして腹の底から声を出し歌うことにより、ストレス解消にもつながり健康に良いです。
また、詩吟は、一人で、どこでも、おんちであつても、目や手足が不自由な人でも、年齢に関係なく、誰れにでもやれます。人前で歌え、およばれの時に役立ちます。
会員は現在十二名余で、長部先生(長岡市・神風流吟詠会)の指導の下で、一生懸命練習しています。また、春秋の温習会や忘・新年会、年度の新睦旅行もあります。とにかく川口吟詠会は、気楽な人達の集りです。
皆さんの入会をお待ちしています。
なお、練習は、毎週木曜日、

夜七時半から福祉センターで行っています。

※入会される方は次の所に連絡ください。

大久保(川口三) TEL 八九一二二七

恒例

町民登山に参加しませんか!!

場所 苗場山(秋山郷口から)

期日 7月10日

詳しくは、目黒理容所にお問合せ下さい。

TEL 89-2140 川口山の会

前進あるのみ体あたりで勝負!!

ヤング紹介 ⑤⑥



木沢 星野 充さん

- Q 趣味は何んでしょうか。 A 前進
- A 音楽鑑賞です。 Q いちばん嫌いなのは?
- Q 休日は何をしていますか。 A 陰で何を言っているか分からないような人。
- A 友達と遊んだりしています。 Q 将来の夢を一言どうぞ!
- Q 理想の異性像は? A みんなから信頼されるような人になりたい。
- A 明るくて思いやりのある人。 Q 川口町が都会よりよいと思うところはなんですか。
- Q 若さの証明とは何んですか。 A 自然環境にあふれていること。
- A 何にでも体あたりでぶつかっていくこと。 Q 最後に自己ピーアールを!
- Q 今の仕事の満足度は? A 80% A 明るさだけがとりえの僕ですがヨロシク!
- Q 町への要望はありますか。 A 別にありません。
- Q 好きなことばは? Q 好きなことばは?

美しきものとの出会い!!

ループルの名画第四回作品(最終回)

サン・ローラ川口に展示中

町制施行三十周年を記念して一昨秋から、美しきものとの出会い……「ループルの名画を、わが町に」というタイトルで、毎日学校美術館の作品を四回にわたってサン・ローラ川口で展示しています。今回、最終回を迎え、現在第四回目の作品が展示されています。

第四回目(最終回)の作品は、ミレー「晩鐘」ハルス「ジブシーの女」ゴッホ「ガシエ医師の肖像」シャルダン「食前の祈り」ゴーガン「黄金の収穫」ベッサン「満潮の外港」など十一点。

同作品は、特殊技術による立体複製で、特に筆のタッチが生き生きしているのが魅力。「実物より本物らしい」と、美術専門家の間でも絶賛され、加えて額の豪華さも、その魅力を倍加させており、素晴らしい作品です。是非ご鑑賞ください。お待ちしております。

展示は、同三階ロビーで展示されていますが、三階からは、新緑と残雪の魚沼の山々や清流魚野川、町なみなどの展望も素晴らしい。心をなごませてくれます。この機会に気軽に立ち寄りください。なお、この最終作品は、今秋まで展示されています。

作品四十点の中から 十点を残す

皆さんの希望作品は?

一昨年の秋、第一回目の毎日学校美術館の作品を展示し印象派の前期、中期、後期の作家の代表作、新印象派の作家と美術史の流れにそって、現在展示の第四回作品まで各々十点づつ、入れ替えて、合計四十点を三年にわたり展示してきました。

第一回作品の、印象派をひらいたマネの「笛吹きの少年」、印象派の中心的人物となったモネの「印象・日の出」をはじめ、その後ミレーの「落穂拾い」ヤルノアールの「窓辺の少女」、セザンヌの「マルセイユ港の眺望」など名画四十点にひたることができた。

サン・ローラ川口では、この四十点の中から十点を選び今の展示終了後、同三階ロビーに長く飾り、残すこととしてあります。

そこで、皆さんの中で、是非残してほしい作品の希望がありましたら、遠慮なく一報ください。お待ちしております。

※連絡先(サン・ローラ川口) TEL 八九三〇〇〇



▲ハルス/ジブシーの女



▼ゴッホ/オーヴェールの教会



▲シャルダン/食前の祈り



▼ミレー/晩鐘