

広報 かわぐち

発行 新潟県川口町長 青柳 弘
編集 川口町役場総務課
(〒949-75 ☎0258(0)89-3111)

JR越後川口駅からのお知らせ

三月十三日からダイヤ改正

より早く・便利・快適に！

- ▽スピードアップ(通勤・通学)
- ▽停車時間の短縮により、長岡・越後湯沢間が平均七分早くなります。
- ▽上越新幹線の大増発
- ▽現在上り三十一本、下り三十二本が、上下線とも、三十九本に増発されます。
- ▽「とき号」が一時間おきに
- (七時から二十一時の時間帯に)運転されます。
- ▽浦佐駅での新幹線と在来線の接続列車を増発
- ▽上り越後川口駅から新幹線への接続を、十三本から十五本に、新幹線から下り越後川口駅への接続を、十一本から十二本に増発されます。

固定資産課税台帳縦覧 4月8日から4月27日

あなたの財産を お確かめください

昭和六十三年年度の固定資産(土地・家屋・償却資産)課税台帳を次のとおり縦覧に供します。お確かめください。

昭和三十二年度は、三年に一度の評価替えの年に当たり、縦覧期間が例年(三月一日から三月二十日)より延びます。



- 期間 四月八日から四月二十七日の二十日間
- 時間 役場の執務時間内
- 場所 役場総合窓口

軽自動車税

バイク・耕うん機・軽四輪の「廃車届・名義変更届等」の手続きは…… 3月中に！

軽自動車税は、毎年4月1日に所有していた人に課税されます。

バイクや軽四輪を売買、廃車しても継続していただかないと、廃車済と思っていた車や、他人のものになっている車の税金を自分で納めなければなりません。手続きの済んでいない方は、お早めに届け出しましょう。

※手続きは――

- ・125cc以下のもの………役場財政課
- ・125ccを超えるもの………購入店などで手続きをしてください。

就学援助制度について

小・中学校の児童・生徒で、経済的に困っている家庭に対して学用品費、修学旅行費、医療費、給食費等の援助を市町村が行っています。

昭和六十三年度において援助を受けたい方はご相談ください。

相談先……教育委員会・学校・民生委員

補聴器相談会

補聴器の修理、点検調整及び正しい使い方などの相談会を行います。

日頃から耳の聞こえ、補聴器の具合でお悩みの方は、お

生徒募集

NHK学園高等学校

NHK学園高等学校では、六十三年度の生徒を募集しています。

テレビ、ラジオを利用して学習する通信制高校です。四年間で卒業でき、高卒の資格が得られます。

職業、年齢のへだたりなく、だれでも学べます。

人口	6,518人	昭和63年3月1日現在
男	3,193人	
女	3,325人	
世帯数	1,502戸	

皆んな姿勢正しく
一生懸命手ならい
和南津習字教室
(関連記事12ページに掲載)



おもな内容

リゾート構想	2~5
町民雪まつり	6~7
転作	8
スキー大会で川口勢健闘	9

明るい家庭づくり作文コンクール	10~11
僕たち習字しています！	12
サークル紹介	14
お知らせコーナー	15~16

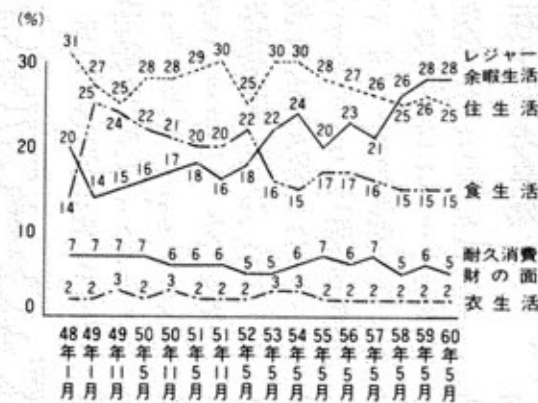
2000年には余暇時間が25%増える

〔表-1〕 国民総生活時間 (単位:十億人・時間)

生活行動	1985年(a)	2000年(b)	(b) / (a)
必需的時間	4 8 3	5 2 5	1.09
拘束的時間	3 4 8	3 3 9	0.97
自由時間	2 3 0	2 8 7	1.25

NHK「国民生活時間調査」等をもとにした国土庁の試算による。

〔表-2〕 生活の力点にレジャー、余暇生活者が第一位に



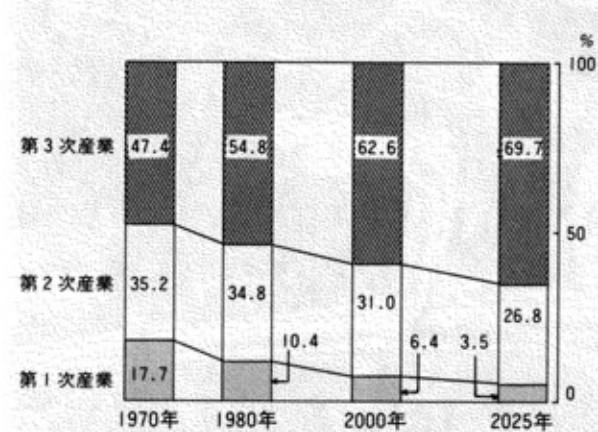
内閣総理大臣官房広報室「国民生活に関する世論調査」(昭和60年5月)による。

〔表-3〕 将来希望する余暇の過ごし方のタイプ (複数回答) (単位:%)

(1) 健康や体力の向上を目指すもの	49.2
(2) 人との交流を図れるようなもの	36.1
(3) 知識や教養を高めるもの	32.9
(4) 自然にふれることができるもの	30.9
(5) 仕事、勉強、家事等の疲れを癒すもの	21.6
(6) 個性や創造力を発揮できるもの	16.6
(7) 社会や人のために役立つもの	16.4
(8) 仕事に役立つもの	12.4

余暇開発センター「余暇需要に対する調査研究」(昭和61年3月)による。

〔表-4〕 第三次産業就業者比率の推移



国土庁「四全総長期展望作業中間とりまとめ」(昭和61年1月)による

リゾート構想 民間活力の活用でリゾート地域開発を!!

総合保養地域整備法(リゾート法)
**当町は川口・堀之内地区として
 重点整備地区に決まる**

国のリゾート法の基本方針に基づき県は、リゾート地域の整備に関する本県の基本構想を作成するなかで、昨年十月、リゾート特定地域に当町を含む、十日町、魚沼、東頸の十四市町村(十六万三千四百四十三ヘクタール)を指定。引き続き、県と市町村等で整備基本構想の骨格となる基礎調査を実施し、この度その調査結果をまとめ、その中でリゾート整備の核となる重点整備地区(「特定施設の整備を特に促進する地区」)に八地区を決定。当町は、川口・堀之内地区として、その一核に選ばれた。

当町が特定地域の指定、重点整備地区に選ばれた主な理由は、高速交通の重要な拠点としての川口インター、県のスポーツ観光の重要な役割を果している、中山高原の総合運動公園に加えて、家族旅行村の指定を受け、滞在型のリ

ゾート地を目指す大型プロジェクトに着手していることなどによるもので、これまでに進めてきた、定住構想に基づく条件整備の成果が大きく評価されたものです。

なお県は、リゾート地域の基本構想の承認申請を、近く国へ提出することとしている。この基本構想の承認後、民間事業者等による、リゾート地域の整備事業が行われることになり、税制、融資等の優遇措置や、地方交付税措置などが講じられる。

リゾート法とは? 総合保養地域整備法(リゾート法)は、国民が余暇等を利用して、滞在しながら、スポーツ・レクリエーション・教養・文化活動・休養・集会等の総合機能を備えたリゾート地域開発を民間活力で行おうとするもので、昨年五月、国会で成立し、六月に公布、施

行されたものです。

リゾート法がつくられた背景と必要性

総合保養地域整備法(リゾート法)がつくられた背景として次の三つが挙げられています。

一、国民の余暇の増大等に対する対応としての必要から近年労働時間の短縮、長寿化の進展により、余暇時間は増大する傾向にあり(表一)、また、生活の力点を、レジャーや余暇に当てる人が増え(表二)、一方、余暇の過ごし方を今までの単なる行楽・休養から、自然とのふれあい、健康の維持・増進・創造的活動や地域・世代を超えた交流等に對する欲求が高まっている(表三)、ことなどから、余暇空間としてのリゾートを整備して、人生八十年時代にふさわしい、ゆとりのある国民生活の実現を図る必要がある。

二、新しい地域振興策の展開として

産業構造の変化に伴い、第三次産業の伸びが大きく見込まれている中で(表四)、工場

誘致など第二次産業による地域開発にも限界があります。今後は、従来の工業開発を中心とした手法に加えて地域の資源を活用しつつ、第三次産業を基軸とした新たな地域振興策を展開する必要があります。

この第三次産業の地方における展開の場としてリゾートを位置づけていこうということです。

三、内需主導型経済構造への転換として

リゾートの整備は、多額の投資をもたらす、新たな消費市場やいろいろな産業をつくりだします。国は今、外需依存型から内需主導型経済構造への転換が重要な政策課題となっており、内需拡大を積極的に図っていく必要がある。

このような背景、必要性から、総合保養地域整備法は、滞在型でかつ、総合的な機能を備えたりリゾート地域を民間事業者等の能力の活用により整備しようとするものです。

特定施設とは

特定施設とは、次に掲げる施設で、滞在学习を行う、スポーツレクリエーション活動や教養文化活動のためのものをいう。

- スポーツ又はレクリエーション施設
- 教養文化施設
- 休養施設
- 宿泊施設
- 交通施設
- 販売施設
- 熱供給施設、食品供給施設
- 汚水共同処理施設

優 優 措 措 置 置

一定の特定民間施設に対し次の特例措置があります。

(一) 課税の特例

- 法人税の特別償却、特別土地保有税の非課税、事業所税については、新増設の場合非課税、事業にかかる事業所得のうち資産割については二分の一に軽減

(二) 地方税の不均一課税

- 地方公共団体が、不動産取得税及び固定資産税の不均一課税を行った場合には、その

減収額の一定部分を地方交付税により補てん。

(三) 資金の確保

- 低利融資、NTT株売却益による無利子貸付事業の対象事業として認められている。

(四) 地方債の特例措置

- 地方公共団体が、民間事業者に対して出資、補助等の助成を行った場合は、助成に要する経費を地方債の対象とする。

(五) その他

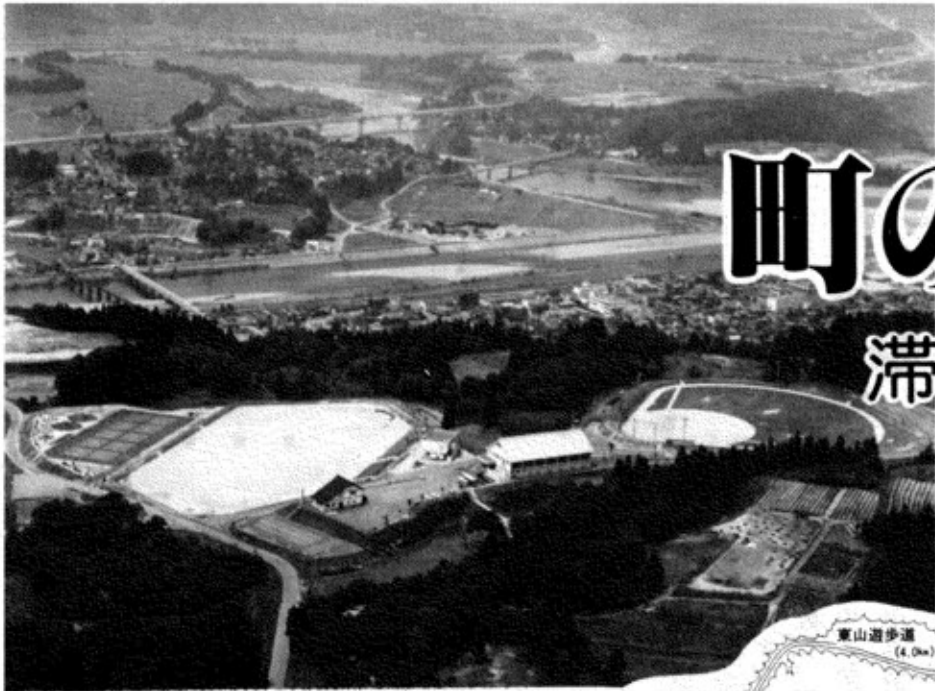
- 道路、下水道等の公共施設の整備を促進。
- 国等の援助
- 民間事業者に対する助言、指導その他の援助。

● 農地法等による処分について配慮を行う。

- 国有林野の活用について配慮を行う。

このように民間事業者による施設整備と、国等の支援措置により、リゾート地域の整備が促進される。

整備に当たっては、自然環境の保全との調和、居住機能との調和、観光業の健全な発展、地価の安定等に配慮して行うこととなる。

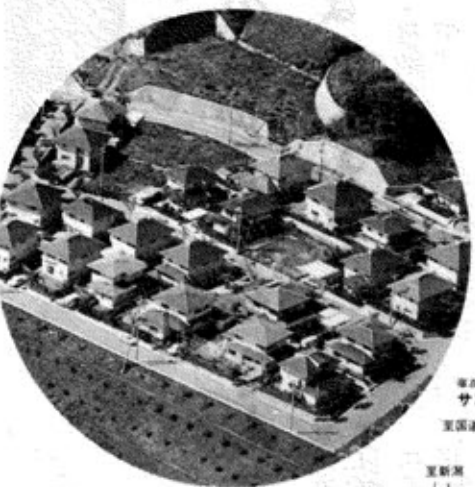


町のリゾート

滞在型家族旅行村

▲ 自然に抱かれたスポーツとロマンのファミリー高原

スポーツ施設を総合した「総合運動公園」(30万㎡) 昭和55年完成



イメージ

▲ 生涯学習のむら

人生80年時代に対応した教養文化・創造活動の場、滞在型、定住型 (構想策定中)

家族旅行村 ▶

オートキャンプ場・クロスカントリーコース・ピクニック広場など滞在型家族旅行村の一大基地(建設中)

ミニゴルフ場の建設も進む ▶



ト構想

として

▲ 悠久の大河信濃川、谷川連峰に源を発する清流魚野川の合流扇状地と河岸段丘が織りなす自然の景観と豊かな恵み



ファミリーリゾート型リゾート

川口・堀之内地区(川口町・堀之内町)は、ファミリーレクリエーション・ウイレッシュ型のリゾート地として、既設の運動施設をはじめ、清流、牧場、歴史等を活用したスポーツレクリエーション施設を整備し、ファミリー及びシルバーに対応するリゾートの形成を促進することとしています。

恵まれた自然

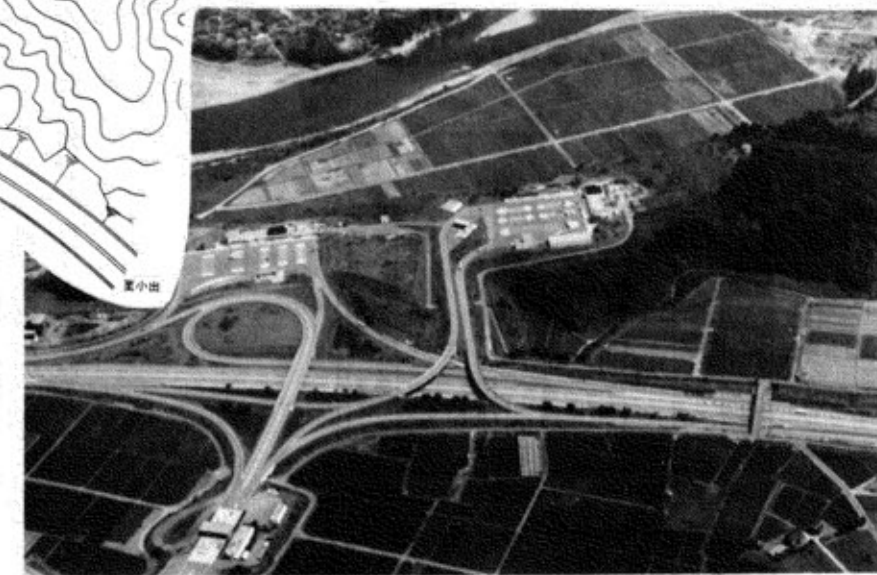
観光資源を生かした一大リゾート基地に

信濃川・魚野川の河岸段丘が織りなす美しい景観・全国最大規模を誇る川口インターチェンジ、県下屈指の規模を

誇る総合運動公園、加えて県下で最初の家族滞在型旅行村の建設、更に、人生八十年時代に対応した生涯学習のむら誘致など……恵まれた自然と豊富な観光資源は、今滞在型リゾート一大基地として開花しようとしています。

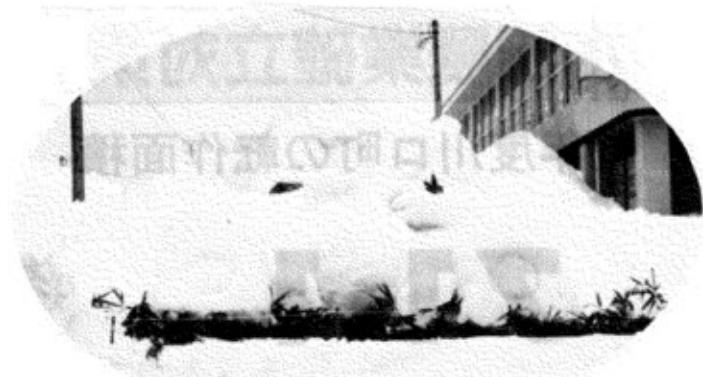
町のリゾート構想は、このスポーツレクリエーション、教養文化活動の場を利用、提供し、更に、民間事業のノウハウの活用を図り、古代原始村建設構想など、重点整備地区としてのリゾート整備を進め、滞在型家族旅行村として位置づけ、町活性化を大きく進める考えであります。

▼ 全国最大規模を誇る川口I・C・S・A (30万㎡) 高速交通の重要な拠点、首都圏からは2時間半、日本海側からの玄関口として



～健康と心の 町民雪 3月

ふれあい～ まつり 6日(日曜日)



▲雪像、パンダです(トントンとランラン)
今年は巨大雪だるまとか...



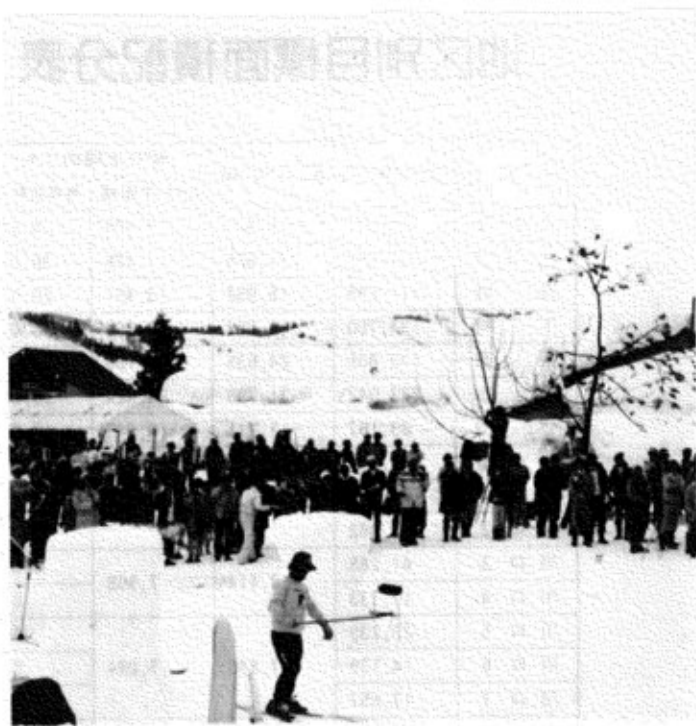
▲消防署川口出張所による手づくりのポコ上げ ゲゲゲの鬼太郎
あなたも挑戦してみませんか。



▲餅つきの回りはいつも人がいっぱい



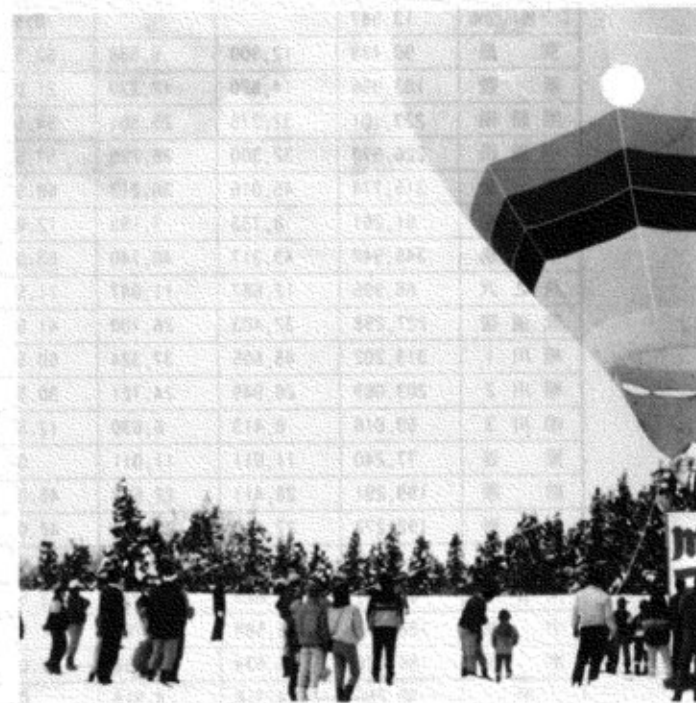
▲主役は子供たち スキー距離レース



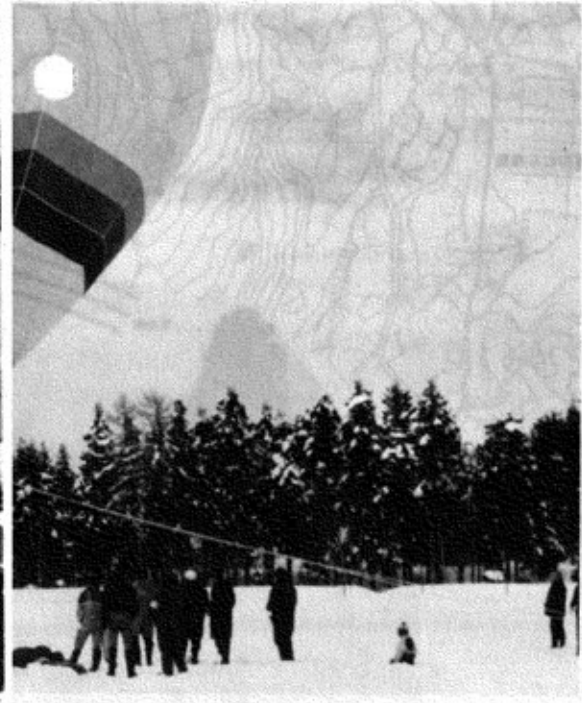
▲雪まつりのハイライトはドンドン焼きで



町民皆さんの無病息災を祈る!



▲昨年から登場した熱気球レモン号



冬の澄切った青空にフワリと浮かび上がる

日曜日は町民雪まつりの日です。皆さんで参加しましょう。雪まつりは、今年で第十回を数え、年々盛大に行われており、今年も来る三月六日(日)中山高原の総合運動公園多

るスキー距離競技も行われ、

▲雪像、苦心の作「川口城」
さて今年のできばえは!?

「健康と心のふれあい」をテーマに...三月第一の雪まつり。雪原での餅つき、豚汁のサービス、雪上レクリエーション(大声コンテスト、スノーボードレース)や熱気球レモン号で空の散歩、ポコあげ、ふるさと店もでて、会場は楽しさがいっぱい!。又、小・中学生、一般によるスキー距離競技も行われ、

雪原でのひとときを皆んなで楽しく愉快に
過しませんか!

春はもうすぐ――

雪の祭典

写真＝雪まつり
アルバム集から

熱い戦いが繰り広げられ、会場は熱気につつまれます。ハイライトは、皆んなでドンド焼き(賽の神)で無病息災を祈ります。今年も東京からのお客さん、ふるさと友好都市の狛江市民の皆さんが大勢参加します。雪と遊び、雪と親しみ、雪国での一日をともし、両市の町民の友好と交流の輪が大きくなります。長い冬も暦の上では早春。枯草の蔭にひそむ新芽や黒々と水分を含んだ土の色...フキノトウが、かわいい頭を地面から出し、あのカタコノ紅紫色の美しい花が見られるのも、もう間もなくです。そしてこの雪まつりが終わると本格的な春が訪れるのです。春を呼ぶ、この雪まつりに皆んなで参加し、楽しく、愉快に、思いきり雪原でのひとときを過して見ませんか!

親子のふれあい・家庭のようす

親の仕事など……子供たちは家族への感謝の気持ちを素直に表現してくれました。

「明るい家庭づくり作文コンクール」は、町の教育委員会と、このコンクールは、親子のふれ合い、家庭のようす、親の教員協議会が主催で実施され、応募作品は小学低、中、高学年と中学に区分して入賞作品が決められ、表彰状が渡されま

町内小・中学校

明るい家庭づくり作文コンクール

入賞作品は特別賞二編、優秀賞八編、佳作二十四編で、特別賞には教育長賞と協議会賞が贈られました。

特別賞に

わすれられないおくりもの

川口小一年

星野麻美子さん

私たちの役割を考える

川口中三年

古田島裕子さん

特別賞の古田島さん



てもらうことをねらいに、昨年から始めたものです。

子供たちは、家庭における自分の役割について考え、それを実際に体験して、家族への感謝の気持ちを素直に表現してくれました。

入賞作品は特別賞二編、優秀賞八編、佳作二十四編で、特別賞には教育長賞と協議会賞が贈られました。

田麦山小五年 桜井由美

木沢小五年 星野 春歌

家族の一員としての私

川口中一年 岡村 希美

家族の大切さを学んで

川口中二年 片山 靖子

◆佳作

一年 泉水小 平沢 直也

川口小 関 美幸

田麦山小 森山 達矢

川口小 丸山 貴裕

田麦山小 桜井 新二

木沢小 小林 恵一

川口小 上村 公子

川口小 小宮山麻美

田麦山小 桜井 俊行

木沢小 小林 和博

川口小 江島 洋子

泉水小 小林 美佐

田麦山小 森山 正慶

川口小 丸山 華織

川口小 駒形美恵子

川口小 渡辺 深雪

泉水小 宮 陽子

川口小 星野 麻紀

川口小 関 ますみ

田麦山小 涌井 健一

川口小 中林真由美

田麦山小 渡辺 晃

川口小 岡村さと子

歳時記

摘み草

とけかかった雪の下から、黄緑色のフキノトウガのぞいているのを見つけた時のうれしさ。着ぶくれから解放されて外に出てみたら、いつの間にかツクシガ顔を出していたのを発見した時の感激。摘み草は、春を迎えて心はずむ気分についたり、楽しい行事です。

縦に長い日本列島のことですから、摘み草の時期はまちまちですが、特に冬、雪にとざされる北国では、摘み草は待ち遠しい行事のひとつです。もともとも、都会人にとつては、摘み草はレジャーですが、農山村では、食料を得るための仕事でもあります。

ところで、実は最近では摘み草というより山菜狩りという言葉のほうがポ

まみこさんの作文が

県の表彰をうける

町の特別賞となったほしの作文は、新潟県青少年育成新潟県民会議の優秀作品に選ばれ、同青少年育成新潟県民会議会長賞に

「わすれられないおくりもの」

川口小一年 ほしのまみこ



わたしは、「わすれられないおくりもの」という本を、はじめてよんだときから大すきになりました。よるねるまに、おかあさんから本をよんでもらっているの、こんどは、わたしがこの本をよんでやろうとおもいました。学校から本をかりてよんでやたら、おかあさんも、やっぱりこの本が大すきになりました。「おとうさんをおもいだす本だね」と、いつてなきました。そして、「おにいちゃん、おねえちゃん、まみこがおとうさんのわすれられ

ないおくりものだよ」といいました。わたしのおとうさんは、わたしがうまれて六か月のときびようきでなくなりました。だから、おとうさんのことはおぼえていません。でも、おとうさんのことは、おばあちゃんやおかあさんからおはな

しをきいているので、よくしっています。やさしくて、やせていて、山やとりが大すきでした。おとうさんの大きなしゃしんが、ぶつだんのちかくにかざってあります。だから、このへやを、みんなでおとうさんのへやとよんでいます。しゃしんのおとうさんと、となりのしゃしんのおじいちゃんに、みんながまいあさ、「おはよう」といいます。よるねるときは、「おやすみなさい」といいます。そして、うれしかったこと、よかつたことがあると、おとうさんにおはなしをします。

わたしのおかあさん、おばあちゃんはいそがしいです。だから、みんなでしごとをきめて、まい日やっています。おにいちゃん、ふろそうじと車のそうじ。おねえちゃんはいどころのゆかふきとちやわんふき。わたしは、ろうかふきとげんかんはきとせんたくものたたみです。おばあちゃんとおかあさんは、「大だすかりだ」と、いつてよろこんでいます。おてつだいをよくすると、おかあさんは、おにいちゃんおねえちゃんといっしょに、うんどうこうえんや、やなばへサイクリングにつれていくしてくれます。こうえんまで、だれがさいしょにのぼれるかきようそうしたら、わたしがいちばんでした。おもしろかったです。

ピユラーです。春の野で若葉を摘むだけでなく、山の中まで山菜を探しに行くからなのでしょう。近ごろの山菜ブームはやや過熱気味です。細い山道にトラップで乗りこみ大量の山菜を採取する、タラの芽などは先を争って固いうちに持ち帰ってしまったら、来年のことも考えずに芽を全部摘んでしまつ、自然の味覚を楽しむのは結構なのですが、こうなると「春の野にいでて若菜摘む」という古今和歌集の風情には程遠い感じですね。

若菜とともに樹木の緑も目ざめます。三月〜五月は「国土緑化運動強調期間」です。この期間中の五月二十一日に、香川県で全国植樹祭が行われます。今年のテーマは、「今、人と緑のふれあいを」です。



しめくりは、皆さんで発表
「6年生は皆んな上手だね」と先生…。
皆さんで今日のチャンピオンを決めます。



優しく、時には厳しく、丸山先生から指導を受ける子供たち。

習字教室での子供たちの声
「学校の展覧会で、チャンピオンになって嬉しかった。」
「字がきれいに書けるようになって嬉しかった。」
「硬筆の方もうまくなった。」
「一度も休まないで出席し、精進賞をもらって嬉しかった。」
「学校で良い賞がとれた。」

和南津習字教室

僕たち習字していきます！

— 家庭、地域ぐるみで「心の教育」 —

二月二十一日(日)私達(スタッフ二人)は、和南津部落で開かれている子供たちの習字教室を取材するため、同部落開発センターを訪れた。

「おはようございます」：と元気な声で、そして笑顔で子供たちは私達を迎えてくれました。

子供たちは、教室の集落センター一階広間の板間に、ゴザを敷き、机を並べて、いつでも習字ができるよう準備して、先生を待っていた。

準備、後片づけは、子供たちの手で、戸締りや火の始末などは、お母さんやお父さんたちが当番制で行い、子供と親、地域ぐるみで取り組んでいる、手づくりの「和南津習字教室」を写真入りで紹介いたします。

今年で九年目

和南津習字教室は、同地区の公民館活動の一環として、昭和五十四年十二月に開設され、今年で九年目を迎え、習

字を通して、子供のしつけに又美しい文字に対する感覚を育て、日本語の正しい書き方や言葉を知ってもらおうと、子供たちの「心の教育」として取り上げ、家族で応援し、地域が一体となって進められています。

小学三年から

六年を対象に

同教室は、和南津の子供たち小学三年生から六年生までを対象に、毎月第一、第三日曜日の二回開かれ、指導者に同部落の丸山恒久先生(現在原小学校勤務)が当たり、現在三十名余りの子供たちが一生懸命実習に励んでいます。

この日、当番のお母さんたちと、教室の責任者兼世話役の米山文男さんが見守る中、子供たちはきちんとすわって、習字教室が始まりました。

二時間びっちり

習います

「おねがいします」と全員で丸山先生に挨拶。まず子供

たちは、先生が学年別に書いた手本により一枚を書いて先生に提出します。先生はこれを見て、朱筆で添綴し、直しながら、一人一人に指導していきます。次に、直された手本をもとに、四枚を書き、五枚目を清書してもう一度先生に見てもらいます。そして最後に三枚を書き、一枚を今日の成果として清書します。

この間、二時間びっちり習います。

しめくりは、皆さんで発表 今日チャンピオンは？

しめくりは、学年別に、最後に清書した今日の成果を皆んなの前で発表し合い、先生が一人一人の出来ばえを見ながら講評し、皆さんで今日のチャンピオンを決めて、全員で拍手を送り賛えます。

先生と子供、そして少しで力にと、家庭が協力して、進められている和南津の習字教室、これからも、子供たちの心の教育の場として、大きく進められていくことでしょう。

国民年金通信②

国民年金にも延長戦(六十五歳になるまで任意加入)があります

国民年金は、国内に居住する二十歳以上六十歳未満のすべての人が加入して、その加入者に老後生活の基盤となる老齢基礎年金を支給する制度です。

老齢基礎年金は、二十歳から六十歳になるまでの四十年間(加入可能年数といってこの期間は生年月日に応じて短縮されています)保険料を納めて満額(年額六万六千五百〇〇円)の年金を受取る仕組みです。

しかし、保険料を納めたり、保険料の免除を受けた期間が二五年(生年月日に応じて二四年〜二一年に短縮されています)以上ないと、年金を受取る資格(受給資格期間)がつかせません。

また、年金を受ける資格がついても未納期間があるとその分年金額が減らされることになり、こういう人たちのために、



国民年金には、六十五歳になるまで改めて加入して、年金の受給資格を確保したり、過去の未納部分の穴埋めをして満額の年金が受けられるように努めることができる任意加入の制度があります。

つまり、六十歳で決着がつかないときには、長い老後に備えて、六十五歳までの延長戦で勝負ということになりますね。

任意加入の手続きなど詳しいことは役場の国民年金係におたずねください。

国民年金には手続きをして65歳になるまで任意加入することができます。

町立図書館だより

「町図書館を利用して」

町図書館を利用して、川口小六年 堀沢清香さんが大好きな女の子で、読書や勉強の予習や復習に、いつも町の図書館を利用しています。

読書も勉強もはかどります！

わたしは、保育所のころから町図書館を利用して、おもしろい本がたくさんあって楽しいです。



堀沢清香さん
おはようございます。わたしは、本を返す日があつたこと、おもしろい本がたくさんあって楽しいです。

わたしは、本を借りるだけでなく、学校などの勉強にも使えます。夏はクーラーがきいていて、冬はダンボールがきいていて、勉強も読書もはかどります。

町図書館は、本を借りるだけでなく、学校などの勉強にも使えます。夏はクーラーがきいていて、冬はダンボールがきいていて、勉強も読書もはかどります。

開館して今年で八年

蔵書は一万一千八百冊に達し、今年で八年目を迎えます。

これまで図書館では、皆さんの希望にそい、又学校教育の手助けとなるよう、郷土資料や図書、記録、視聴覚教材

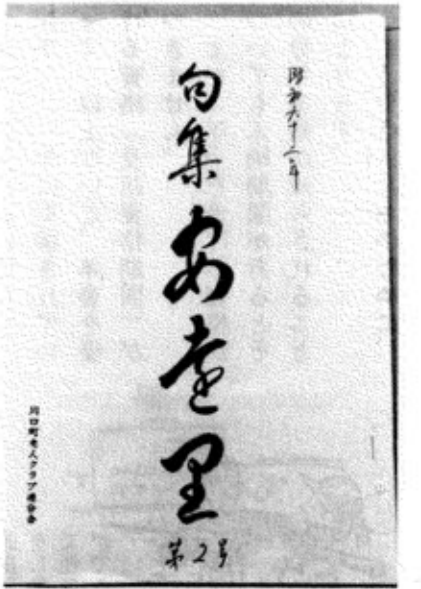
分類	冊数
総計	586
哲学	459
歴史	1,395
社会科学	1,084
自然科学	830
技術	487
産業	392
芸術	800
言語	772
文学	5,071
計	11,876

三月二十日(日)から受けつけます

六十三年度図書利用者カード
三月二十日(日)より、昭和六十三年度の図書利用者カード(図書貸出証)を発行いたします。図書館窓口まで申し込みください。

尚、図書貸出証の有効期間は、毎年四月一日から翌年三月三十一日までの一年間です。

●図書館の利用時間
火曜日から金曜日
午後一時〜午後六時まで
土曜日及び日曜日
午前十時〜午後六時まで



サークル紹介 町老人クラブ

会費は無料。指導者の方からは、全くのボランティアでやって頂いております。最近新しく入会される方もぼつぼつあり、新入会員を大いに歓迎します。

高齢化時代を迎えて、今や全国的に人生を如何に過ごすかというものが、大きな問題となっており、国は、福祉と生涯学習を如何に進めるかが叫ばれ、町でも行政の重要施策の一つに取りあげています。

このような中で、私たち町老人クラブ連合会では、社会福祉協議会の指導のもと、生涯学習の一環として、自らの老化解策、ボケ防止に、また頭の運動に取り上げたのが俳句の会であります。昭和五十九年十二月、全町の老人クラブに呼びかけ、町のシンボルでもあるあおり句会として発足いたしました。あくまでも、頭の体操を指し、上手下手は関係なく、

気楽に進めています。

世話係は、丸山池治さんと内山伊勢松さんが当たり、指導者に星野高慶さん、新宮璋一さんを迎え、毎月例会を開き、和気あいあいの中に、今年で四年目を迎えます。これまでに句集二巻を発行し、今年には第三巻を発行する予定です。現在会員は三十二名。例会には、句作を持参することとしており、出席できない場合は、五から十句を送ってもらいます。ちなみに、毎月の例会には、十五余名の方が集まり会の最高年齢八十六歳のお婆さんも毎月出席しています。又、町の文化祭には、一人一句を選び、会員で書家の内山松月さんから短冊にしたためて頂き、毎年展示しています。

生涯学習とボケ対策

あおり句会で老化を老花に

句集...冬・新年を季題として (順不同)

薬湯を温めなほす寒さかな
初雪の重みにあわれ小杉かな
泣く雪の降るを知りけり妹逝き
漬桶をかずかず並べ冬ごもり
白菜を洗い終りて又時雨
じゅう洗い大僧正のかくし芸
着ぶくれの上にもまた着るちゃんちゃんこ
ひっそりとあけて眩しや銀世界
おだやかな初冬の沖の漁船かな
しつとりと濡れし落葉をかきて積む
初雪や大きなクツあとと誰のあと
煙突の煙途切れて雪晴るる
初雪に銀杏紅葉を散らしけり
初雪や庭木の枝のたれるほど
かんじきの跡真直に宮の森
新玉の年近づきて里の雪
やわらかき陽のさす部屋の炬燵かな
残れるは悔の足跡歳の暮
朝霧に一寸顔出す八海山
大なる日の出て元朝静かなる
喜びの小雪の中のお正月
初門出肌風の新しく
寒の月ガラスに額つけてみる
木枯や駅伝が駆け抜けしあと
手術後の痛みのとれて良き夜長
平癒せる天皇の声や初テレビ
初詣孫と星座を指さしつ
ともかくも十一人の孫の春

星野里女 星野七朗 小宮山ミチ 小宮山青水 山田マサ 山田紫苑 関村紫苑 岡村トク 綱村尚玉 相沢美里 内藤一峰 丸山静流 江島伊一郎 大野若菜 喜多村イマ 喜多村清友 中林清川 喜多村喜川 内山松月 星野凡水 星野史由 廣井泉水 関井泉 関井水 星野史由 星野史由 星野史由 丸山以外史 新宮山紫 星野珠右庭

税

利子の非課税制度、いわゆるマル優等の制度が、昭和六十三年四月一日から変わります。

新しい制度では、マル優、特別マル優、郵便貯金の利子非課税扱いは、次のような人やこれらの人に準ずる人などに限って利用できます。

- ① 六十五歳以上の
② 遺族基礎年金を受けられること
③ 寡婦年金を受けられること
④ 身体障害者手帳の交付を受けている人
また、サラリーマンは、一般の財形貯蓄の非課税がなく

新・利子非課税制度の種類と内容

Table with 3 columns: 種類 (Type), 非課税限度額 (Non-taxable limit), 内容 (Content). Rows include 'お年寄りの場合' (Elderly cases) and 'サラリーマンの場合' (Salaryman cases).

なり、新たに設けられた財形住宅貯蓄と、従来の財形年金貯蓄を合わせて、最高五百万円が非課税ワックとなります。

新・利子非課税制度の種類や内容などは表のとおりで、これ以外の利子所得は、原則として一律二〇% (うち五%は都道府県民税) の源泉分離

課税となります。したがって従来の総合課税制度、三五%の源泉分離選択課税制度、確定申告不要制度は廃止されま

マル優 利子非課税制度の改正

則として昭和六十三年四月一日以降に支払われるべき利子から適用されます。

非課税制度の利用には手続が必要

新マル優などを利用する方は、非課税対象者に該当する旨の確認を受けるほか、住民票の写し、保険証、年金手帳など一定の公的書類を金融機関の窓口提出して、住所、氏名、生年月日の確認を受けることが必要です。

また、六十三年三月三十一日以前にマル優などを利用しているお年寄りなどが、引き続き非課税制度を利用する手続は、遅くとも六十四年三月三十一日までに一定の手続きをすませる必要があります。預貯金先の金融機関などに相談してください。



ヤング紹介 54



中新田 中林伸江さん

エネルギーで優しい心の娘さん

- Q 趣味は何んでしょうか。 A 音楽鑑賞
Q 休日は何をしていますか。 A ショッピング
Q 理想の異性像は? A 思いやりがあり、考え方がしっかりしている人。
Q 若さの証明とは何んですか。 A どんな事にも乗り越えてゆけるエネルギー。
Q 今の仕事の満足度は? A 90%
Q 町への要望は何かありますか。 A こちらの方面にも消雪パイプを設置してほしい。
Q 好きなことば。は? A "思いやり。
Q いちばん嫌いなのは? A 自己中心主義な人。
Q 将来の夢を一言どうぞ。 A いろんな所へ旅行する事。
Q 川口町が都会よりよいと思うところはなんですか。 A 空気が新鮮で、ゆったりとした気分になれるところ。
Q 最後に自己PRを! A 何にでも挑戦したい私ですがよろしくお願い致します。