

# 広報 かわぐち

発行 新潟県川口町長 青柳 弘  
編集 川口町役場企画課  
(〒949-75 ☎025889(代)3111)

## 園児に交通安全指導

[5月11日 東部保育所]



春の全国交通安全運動に伴い、  
5月11日、町内広報パレードを実施。  
小千谷署を初め関係者40名が参加し、  
園児やドライバーに交通安全を呼び  
かけました。

町議会新体制スタート	2	だれでもできるジョギング	6
参議院議員選挙 投票日 6月26日	3	年々増加するごみの量	7
第25回 水道週間	4	お知らせコーナー	8~12
むし歯予防デー	5		

## 児童手当の現況受付日程表

日	時	場 所	対 象 地 区
6月15日 (水)	午前9時~11時	田麦山支所	田麦山地区全域
6月16日 (木)	午前9時~午後3時	福祉センター	田麦山地区を除く全域

(持参するもの)  
・印かん  
・昭和57年6月以後加入年金が変更のある場合は年金証書。  
・振込金融機関を変更する場合は、金融機関の口座番号をメモしてきてください。

## 6月は現況届の提出期間です 児童手当を受けている方へ

児童手当の支給を受けている人は、毎年6月に「児童手当現況届」を提出することになっています。提出しない場合は六月分以降受給できなくなりますので忘れずに。

▽各手当の振込み  
児童手当 十日振込  
父子手当 十日振込  
※届出した金融機関の口座へ振込みとなります。

### 夕への集い

文化芸能協議会  
日時 六月十一日午後七時三十分  
会場 福祉センター体育館  
対象 文化芸能協議会員  
町民一般

### 停電

六月八日(水) 九時~十三時  
小高・大谷内地区

### 16ミリ映写機 操作講習会

日時 六月二十三、二十四日  
両日とも午前九時~  
午後四時三十分  
会場 魚沼視聴覚センター  
(堀之内町公民館内)  
定員 三十名  
テキスト代 一、四〇〇円  
申込先 堀之内町公民館内  
魚沼視聴覚センター  
堀之内 2230

追伸 合格者には認定証を差し上げます。

### 民踊 お楽しみ会

町民踊研究会  
日時 六月五日 午後一時~  
場所 末広荘  
※多数の観覧を期待します。

## 1日人間ドッグ

対象者 国民健康保険に加入している40歳~60歳の者  
検診は... 1日で終わります。役場から検診機関まで送迎します。  
検診料 28,000円 (小出町)  
26,000円 (新潟市)  
このうち1万円を国民健康保険で助成します。  
実施時期 7月~9月頃  
実施場所 小出町・新潟市  
申込先及び期限 役場福祉課 6月末日まで

人口	6,629人	昭和58年5月1日現在
男	3,255人	
女	3,374人	
世帯数	1,520戸	

## あなたも見よう !! '83新潟博



会期 7月1日~8月31日  
会場 新潟市親松  
前売券の発売 (6月15日まで)  
町役場町民課 ( )内は当日  
おとな 1,200円 (1,500円)  
高校生 800円 (1,000円)  
小・中学生 500円 (600円)  
幼児 200円 (300円)  
※前売券を抽せんし、沖繩の旅ほか豪華賞品が当たります。



# 参議院議員選挙

## 投票日 6月26日 3日から不在者投票受付

注意しましょう。投票の方法が変りました

### 全国区は政党名 地方区は個人名

金のかからない選挙を実現するため、参議員全国区には、わが国で初めての「比例代表制」が導入されました。参議員地方区も、選挙の名称がかわります。これにより、比例代表選出議員（全国区）の場合は、政党名を書き、新潟県選挙区選出議員（地方区）の場合は個人名を書くことになりました。

#### 比例代表選出議員選挙（全国区）

一、個人本位から 政党本位へ

これまでの参議員全国区選挙は大きな選挙区であるため、有権者にとっては候補者の選択が困難であり、候補者にとっては多くの経費を要するなど、著しい弊害がありました。

今回より従来の制度を改め、政党が中心となる「比例代表制」の選挙となりました。（地方区は変更なし）

二、立候補は・・・

立候補は、政党、その他の政治

団体が候補者名簿を提出して行います。他の選挙のように個人による立候補は認められません。三、候補者名簿とは・・・

(1) 候補者となるためには 政党の提出する候補者名簿に記載されなければなりません。

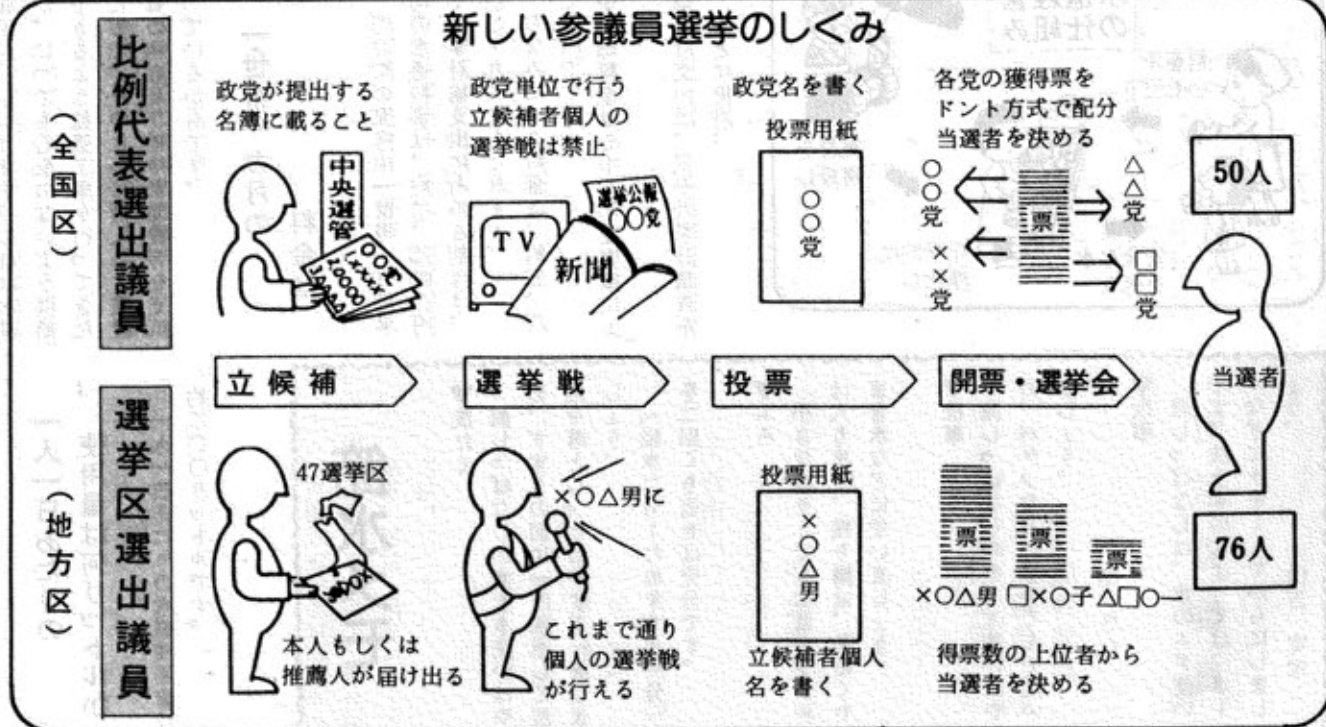
(2) 候補者名簿に記載される者 政党に所属する者か、所属していませんが政党が推薦する者でよいことになっており、広い範囲から人材を求めることができます。

(3) 候補者名簿は政党が作成 名簿に誰を登録し、どのような順位で登録するかは、各政党が任意に決定します。その決定には適正に行うことが求められています。

(4) 投票は・・・ 投票用紙は白地に赤い印刷で、政党の名称または、略称を記載します。

(5) 当選者の決定は・・・ (新潟県選挙区選出議員選挙の場合、投票用紙は黄色地に黒色印刷で個人名を記載) 各党の獲得票を「ドント方式」で配分し、当選者を決めます。

### 新しい参議員選挙のしくみ



## 町議会新体制スタート

### 議長に 関 登代一氏 副議長に 喜多村 喜平氏



議長 関 登代一氏  
副議長 喜多村 喜平氏

とで、緊張のうちに初議会が開催されました。青柳町長の祝辞のあと、最年長議員による臨時の議長が議事にあたり、新議長が誕生すると、関新議長の議事進行によって、議席の指定、副議長の選出、常任委員会の構成などが行われ、同日閉会となりました。

第十七代目議長の関登代一氏は、当選四回目、第十四代議長も歴任しています。副議長の喜多村喜平氏は、当選三回目となっています。また、常任委員長には覚張定一氏、綱直太郎氏、小宮山久治氏が、議会運営委員長には、広井吉夫氏が選任されました。

新しい議会構成は次のとおりです。

#### 総務委員会

- 総務委員会は①予算の総合調整の総務課、企画課、税務課、企業課、収入役室、議事事務局の所管に属する事項②他の委員会に属さない各種の事項を担当しています。
- 町史編さん、公有財産管理、財政、広報、広聴、交通安全対策、振興計画、人事管理、各種町税、消防、ガス水道、国土調査、各種企画、議事事務に関する事項が含まれています。
- 委員長 覚張 定一  
副委員長 角張 喜一郎  
委員 関 登代一、上村 正雄、広井 吉夫、喜多村 喜平

#### 社会文教委員会

- 社会文教委員会は、町民課、福祉課、教育委員会の所管に属する事項を担当しています。
- 町内小学校、中学校、公民館、町民文化会館、福祉センター、町内保育所、老人憩の家、ゴミ、し尿、国保年金、各種福祉、文化財、各種スポーツ大会に関する事項が含まれています。
- 委員長 綱 直太郎  
副委員長 金子 武  
委員 山崎 良治、丸山 聖浄、岡村 清、星野 幸夫

#### 産業建設委員会

- 産業建設委員会は、産業開発課、建設課、農業委員会の所管に属する事項を担当しています。
- 農村整備、農政企画、共済、林政、産業振興対策、町道改良及び管理、水田利用再編対策、病虫害防除、商工団体育成指導、中小企業融資、運動公園の管理、観光宣伝、農業技術改善、災害復旧等に関する事項が含まれています。
- 委員長 小宮山 久治  
副委員長 森山 子之吉、鈴木 隆司

#### 議会運営委員会

- 町議会運営委員会は、町議会の向上と、円滑な遂行をはかるために、議長の諮問に応じ、議会の会期、議事、運営、研修に関する事項を協議しています。
- 委員長 広井 吉夫  
副委員長 森山 子之吉  
委員 綱 直太郎、山崎 良治、覚張 定一、小宮山 久治

#### 小千谷市川口町 衛生消防組合 議会議員

- 鈴木 隆司、山吉 寛栄、森山 子之吉

#### 魚沼地域特別養護老人ホーム組合 議会議員

- 関 登代一、山吉 寛栄

#### 町監査委員

- 山吉 寛栄、渡部 庄平、山崎 義男



### 6月1日~7日 第25回水道週間

# 蛇口から暮らしのメロディー 水の音

水の季節がやってまいりました。健康を守り、生活を豊かに育む水道は、一日も休むことなく活動を続けています。

この衛生的に安全な水を豊富に供給する「水道」を考え、理解と関心を高め「水道」の健全な発展を図るための週間です。

## 水道の研究

### みんなで考えて

**なぜ「安全」か**

原水の中から、人体に有害な物質や微生物などを、化学的に除去し、塩素滅菌しているからです。

**蛇口から出る水はなぜ「勢いよい」か**

ポンプで圧力をかけるとか、高い地点に配水池をつくって、落差を利用し、パイプで送っているからです。その水圧は、ふつう 15kg/cm<sup>2</sup> 以上です。それは15メートル以上の高さまで、水が上がる強さです。

**なぜ「料金」を払うか**

水道の施設をつくったり、運営するには、お金がかかります。このかかったお金は、その水道を使

った人が、使った水の量に応じて払う「つまり水道料金」でまかなう方法が、もっとも健全であるからです。

### 一立方メートルの費用は

水道の水、一立方メートルを給水するためには、約一三二円の総



費用が、かかります。これは水道が、いつでも心配のないよう供給できるように拡張工事を行ってきたためで、そのために借入れた建設費の利息及び維持管理費等を支払っているからです。

**一世帯一カ月の料金は**

川口町の家庭用一世帯一カ月平均の水道料金は、約二、二四〇円で、家計総支出に占める割合は、約〇・九%にあたります。

ちなみにガス料金は、約五、八七〇円です。

※平均料金は五十七年度実績による。

※家計支出は、五十六家計調査をもとに推計。

## 節水メモ

- 一人一日あたりの使用量は何リットルか  
一人一日あたりの水道使用量は約三〇〇リットルです。
- 洗たく  
流しっぱなしのすすぎ洗いはやめ、すすぎの前に一度脱水して洗剤を落とし「ためすすぎ」をしましょう。
- 「脱水二分」ためすすぎ「一分」を二回くり返せば充分です。
- ふろ  
小さな浴そうでも二百リットルは入ります。残り湯は、洗たくやまき水などに使いましょう。
- 洗濯  
流しっぱなしのホース洗いはやめ、バケツなどに水をくんで洗きましょう。
- 炊事  
流しっぱなしは、水のムダ使用です。洗うものによっては、ボールなどに水を含んでからにしましょう。

# むし歯

予防デー  
6月4日

## 一度かかると元の健康な歯にもどらない

むし歯は 県平均より少ない

わが国の三歳児の八十五%の人が、すでにムシ歯をもっていているそうです。

他の病気に比べ、すぐに命がどうなるというものではないためか、歯の健康については、とかく無頓着な人が多いのは残念です。

健康な歯で、よくかんで、しっかり食事をすることこそ、生活を豊かにする基礎といえましょう。

すべて、病気の治療より予防といわれていますが、歯についても例外ではありません。

ことに、身辺が自立する幼児期における、歯の衛生に対する習慣づけは、大切な一つです。

図一、二は昨年町で実施した、一歳六カ月児・三歳児歯科健診と小学校一年、中学校一年の歯科健診の結果です。

図一でむし歯をもっている者の割合をみると、町では一歳六カ月児で九%、三歳児で六三・三%となつています。いずれも県平均と比較して、少なくなつていますが、一歳六カ月児でむし歯の進行がすすむにはじまっているのですから、歯が生えそろうてから注意したのでは遅過ぎることになります。



▲ 中食後 歯みがきを励行している園児 (田麦山保育所)

図二で永久歯のむし歯の本数をみると、町では六歳が〇・二本、十二



▲ (田麦山保育所)

図2. 1人当たりのむし歯の本数

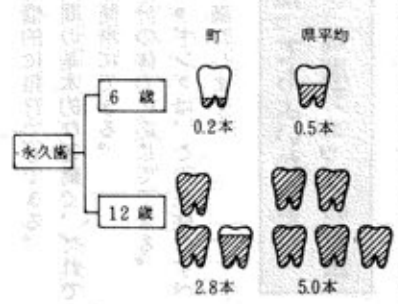
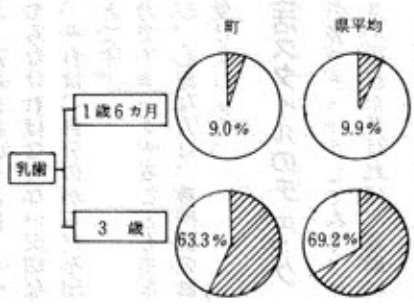


図1. むし歯をもっている者の割合



歳が二・八本と、県平均よりかなり少なくなつては喜ばしいことです。

### 歯医者へいくまでの時間かせぎ法

## 突然歯がズキズキしだしたら



ここにあげた痛み止め法は、あくまでも応急手当てで、翌日、歯医者へいくまでの時間かせぎにすぎません。

虫歯の痛みは「早く治療しなさい」というシグナルです。完治の痛み止めなどでだまされてしまうと、あとから大きなツケがまわってくることをお忘れなく。

もし、虫歯の穴が鏡でみえるようなら、つま棒子で穴のなかに詰まっている食べカスをほじくりだす。

あ門(うなじの中央の髪のはえきわのツボ)

左にあげた痛止め法のツボ(合谷、あ門、耳たぶ)のどれかを、もむようにしながら(または親指の先で)、強く押す。これで、さしもの虫歯の痛みもやわらいでくるはず。

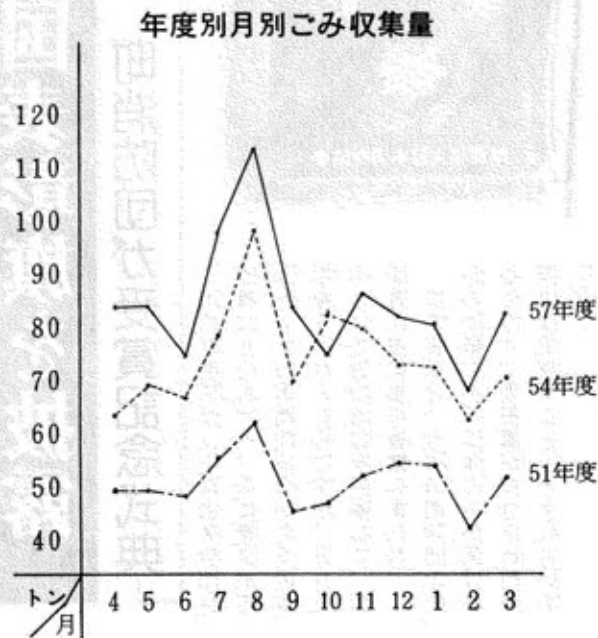
あ門(うなじの中央の髪のはえきわのツボ)

耳たぶを強くもむ

左手の手のひらを下にもむけて、親指と人差し指を開く。すると、親指と人差し指の間が橋のようになる。その橋の中央に、右手の親指の第一関節の横紋(手のひらの側にできる関節の横筋)をあてて、親指をたおす。その親指の先端にあたる部分を強く押すと、同じ痛みでも、ちょっと圧迫されるようなところがあるが、そこが合谷というツボ。ここを強く押す。2~3分続けていると、虫歯の痛みがやわらいでくるはずだ。このツボは両手にあるので、かわるがわる押してもいいし、だれかに同時に押してもらってもいい。



### 年々増加するごみの量



町の年間ごみ処理量は、約一、一八八トンであります。そのうち水分の多い生ごみの量は約三分の二を占めており、ことに七月、八月に集中しています。

町環境衛生組合では、各家庭から排出される生ごみの減量を図る

**生ゴミ処理器 あっせんします**

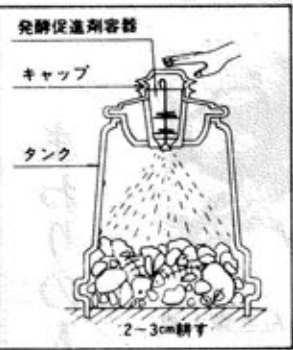
油を使用していますが、水分の多いごみを焼却するには、それだけ経費もかさみ、炉にも負担がかかります。

**生ゴミ量は夏に集中**

### 家庭菜園、花壇に

できた「たい肥」は

生ゴミ処理器の活用



ため、生ごみ処理器をあっせんします。処理器に貯えた生ごみは発酵を促して、たい肥として、使用できます。後日、班内回覧をごらんの上申し込んでください。

### 6月5日~11日 第11回環境週間

夏のレジャーシーズンをむかえ道路や河川、山岳、海岸などの観光地に投げ捨てられるあき缶、あき瓶、ゴミ等は衛生面だけでなく、大切な自然をも破壊します。

### 町税条例の一部改正

#### 個人住民税

所得割の非課税措置を継続  
低所得者層の住民税の負担軽減をするため、昭和57年度限りの措置として個人住民税の所得割の非課税限度額が引き上げられていましたが、これを非課税限度額を据え置くことにしたうえで、引きつづき当年度限りの措置として昭和58年度も継続することになりました。したがって昭和58年度も、総所得金額等が次の算定式により算定した金額以下の人は、所得割は課税されません。  
(算定式)

$$\text{家族数} \begin{cases} \text{本人} \\ \text{控除対象配偶者} \\ \text{扶養家族} \end{cases} \times 27\text{万円} + 9\text{万円}$$

。本人のみの場合は、9万円は加算しない。

この措置によって、夫婦子供二人の給与所得者の住民税所得割の非課税限度額は、収入金額で188万5千円となります。

#### 同居特別障害者控除の創設

同居特別障害者控除が設けられました。同居している控除対象配偶者、または扶養親族が寝たきり老人や身体の障害の程度が一級、二級とされる身体障害者手帖の交付を受けている人、などの特別障害者である場合に適用されます。控除対象配偶者控除または扶養控除

(いずれも22万円)の特例としてのもので、控除額は25万円です。

#### 法人町民税

##### 均等割の改正

法人町民税の均等割は、昭和53年度に改正されて以来5年間据え置かれておりましたが、その間の経済の動きを考慮して、従業者による区分を50人(改正前は100人)に変更し、平均25%程度引き上げられました。

なお、この改正は昭和58年度の町税から適用されます。

### ジョギングの段階的プログラム



### だれでもできる

## ジョギング

### 健康づくり⑪

▽ジョギングとは  
「ジョギング」この頃、さかんに耳にすることばですが、ジョギングとは、「歩き、ゆっくり走る」それが、健康に結びついた運動で、ジョギングと呼ばれます。スピードの記録に挑戦し、疾走することは、むしろ健康とは反対の方向に進んでしまいます。

▽ジョギングのよさは  
健康によい運動とは、次の条件を満たすものでなければなりません。ゆるい、持続できる。

。習慣的に毎日でもできる。人間の基本的な運動で、だれでも簡単にできる。自分の体力に応じてできる。ジョギングは、この条件のすべてを満たします。

**走ってもよいからだか 健康チェックの方法**

さあ、走ろうというとき、一つだけやらなければならない大切なこと、それは、自分のからだを知ることです。

自分でチェックすることもできますが、心配な方は、専門医の診断を受けましょう。

▽生活スタイルのチェック  
次の表でチェックしてみても、マインスの項目が多ければ、運動に

走ってもよいからだか 健康チェックの方法

項目	プラス	マイナス
1. 年齢	40歳以下	40歳以上
2. 職業内容	身体的作業	座業的作業
3. 通勤方法(往復)	徒歩30分以上	自家用車
4. 休日の過ごし方	外で活動的	プロセスタイル
5. タバコ	禁煙	喫煙
6. 体重の増加(20歳より)	10kg以下	10kg以上
7. 病気の程度(一年に)	2~3回以下	2~3回以上
8. 運動実践度(週)	1回以上	ほとんどなし
9. 体調は...	良好	疲れやすい
10. 精神的...	充実	イライラし疲れやすい

プラスを+1とし、マイナスを-1として、どちらともいえないのを0とし、合計します。

はいるまでに、とりあえず生活の中に、動的要素を積極的にとり入れることから始めましょう。

### 動いてみてのチェック

歩いたり、ゆっくり走ったりして、体に起る変化をみます。①めまい、吐き気、胸痛、動悸など、病的な苦痛が続くようなことはないか。②睡眠や、食欲に支障はないか。

健康のための運動は、常に行う、相談しながら行ってください。

資料・健康と

体力づくり事典

(順天堂大学教授

石河利寛著)

### ミティエラ・アート展

### 予想を上まわる盛況

4月29日  
5月3日



▲熱心に見る児童 5月2日(福祉センター)

去る4月29日、町総合福祉センターにおいてインド政府観光局東アジア総局長ヴァッサラ・パイ女史によるテープカットでオープンしたインド絵画美術展は、五日間で入場総数三千八百人を数える大盛況のうちに幕を閉じました。入場者のなかには、絵のすばらしさに魅せられ、遠方から何度も足を運んで、じっくり絵を鑑賞して、熱心にメモをとる愛好家もいました。

カレー試食会も大人気。仙人テストにおいても多数の作品が応募され、十日町市大池の長谷川氏も喜んでおりました。



### 6月行事予定

- ◎公民館長杯軟式野球大会
 

日時 6月5日・12日 午前8時  
会場 運動公園多目的広場 野球場  
対象 野球協会加盟チーム
- ◎町民体力診断
 

日時 6月12日 午前9時  
会場 運動公園体育館  
対象 町民一般(特に町民スポーツ30日運動実践希望者は参加して下さい)
- ◎町長杯争奪老人ゲートボール大会
 

日時 6月17日 午前9時(雨天中止)  
会場 運動公園多目的広場  
対象 老人クラブ連合会
- ◎地区対抗バレーボール大会
 

日時 6月19日 午前9時  
地区対抗混合9人制ブロックリーグ戦  
会場 川口中学校体育館
- ◎東部地区館体育祭
 

日時 6月12日 午前8時  
会場 東部運動広場  
対象 東部地区民
- ◎中山地区館運動会
 

日時 6月19日 午前8時30分  
会場 運動公園多目的広場  
対象 中山地区民

西川口球友会スポーツ少年団チーム

さる五月十五日、小出小学校グラウンドで開催された、第十九回北魚沼郡小学生親善野球大会(小出町野球協会主催・新潟日報社後援)において、当町の西川口球友会Cスポーツ少年団が、小出青空Aチームを敗って優勝を手にしました。

参加選手は、バットに振りまわされそうなチビっ子から、前途洋々たる球児の卵まで、とにかく球を追う目はプロも顔負け。

第三回全日本学童軟式野球大会地区予選として、同少年団は七月二、三日に長岡市において行われる中越大会へ出場します。



▲喜びの記念撮影(西川口チーム)  
(5月15日 小出にて)

## 郡野球大会で優勝

西川口球友会スポーツ少年団チーム

## 全国表彰旗を披露

### 町消防団が受賞記念式典



日本消防協会から受賞された表彰旗

川口町消防団(小宮山久治団長 団員二七〇人)は、先に優良消防団として日本消防協会から全国表彰を受けたところですが、五月三十日に受賞記念式を開催して、関係者に表彰旗を披露しました。

この表彰は、全国の消防団の中から功績のある団体のみが選ばれるもので、表彰旗が授与され消防界では栄誉あるものとされています。

当町では、消防組織が発足して

消防署川口出張所

#### 防火管理者資格付講習会

- 日時 6月22日(水)・23日(木)  
受付開始午前8時  
講習8時30分~16時30分
- 会場 小千谷市民会館4階大会議室
- 申込方法 6月1日~6月20日までに所定の申請書により、消防署予防係へ
- 受講費用等=受講希望者は、申請時に講習テキスト代(一般者2,500円、協会費2,000円)と上半身の写真(横3cm×縦5cm)1枚を添えて。

#### 危険物取扱者受験準備講習会

- 講習対象者 乙種第4類  
危険物取扱者試験の受験者
- 講習会場等 小千谷市民会館  
7月5~6日 乙種 定員120名
- 受講申請先 小千谷地域消防署内  
北魚沼地区支会事務局

◎申請期限は、6月28日まで  
◎受講料 受講料は申込みの時に納付してください。乙種受講料 会員3,000円 非会員6,000円  
※申込み問い合わせは小千谷 (3)~2311へ



### ヤング紹介⑫

手話通訳者になりたい  
上河原 覚張 晴美さん

覚張さんは、小千谷市のひばり幼稚園に勤めている、子どもが大好きな、先生です。

Q 今の仕事は、どうですか。  
A 子どもたちと一緒になので、楽しいです。

Q 今やってみようとしたことは?  
A やってみたいというより、手話通訳者になりたいです。

Q 町への要望は何かありますか。  
A いろんな教養講座があるといいと思います。

Q 趣味は何ですか?  
A 本を読んだり、手芸をしたり、スポーツをしたり…。

Q どこか、行ってみたいところはありますか。そこで何をしたいですか。  
A 毎日忙しくて…。行きたいところは沖縄。そこで泳ぎたい。

Q カラダにイイこととしてますか。  
A 特にないけど、楽しく過ごすことかな。

Q 理想の男性像は?  
A 味のある人がいいですね。(苦勞した、している人)

Q 結婚についてどのように考えていますか。  
A まだまだ先のよう、もうすぐのような。

Q 西暦2000年の自分は?  
A 毎日農作業に明け暮れていると思います。

Q 最後に自己PRを。  
A 健康と体力だけが、とりえです。



新 敷 関さとみさんと雅人君

関さとみさんは、十日町市から新敷に嫁がれて三年目のお嫁さんご両親夫婦、ご主人博之さん、さとみさんと、長男雅人君(2歳)

### まわりの人はとても親切

の五人家族。

近頃とみに、野球好きの様相を示してくる雅人君が、関家の話題を独占中とか。

Q ご結婚と同時に、お勤めはやめられたのですか。  
A 長岡の総合卸問屋に勤めてましたが、結婚して三ヶ月くらいでやめました。

Q ご主人との出会いは。  
A 友だちの紹介で、十七才で知り合って二十才で結婚しました。

Q この家の特徴といったら。  
A 仕事も遊びも家族ぐるみでやることです。ドライブなども家族そろって出かけます。

|| この広報が届く頃には、雅人君は、お兄さんになっているかも ||

Q どんなところにひかれましたか。  
A やさしくて、しっかりしていて、ユーモアがあるところ。

Q 十日町市も雪の多いところですが、こちらの印象は。  
A 道路除雪が、ゆき届いているのに感心しました。まわりの人は、親切でめんどうみの良い土地柄です。

Q この家の特徴といったら。  
A 仕事も遊びも家族ぐるみでやることです。ドライブなども家族そろって出かけます。

### 「お嫁さん」②

### チビッコ(自転車)ドライバーも交通マナーを



川口小 交通センターにて

川口小学校では、全校児童を対象に、自転車の乗り方、歩き方の交通安全指導を行っています。

子どもであっても道路に出れば、自分勝手は許されません。公共の道を正しいルールに従って、安全に通行しましょう。

### 六月一日 山田英夫氏が就任

#### 町体育協会会長



荒 屋 山田英夫氏

また、三年間北魚沼、小千谷管内の体育の教師としての経験もあり、現在、町体協副会長、体育指導員、陸上競技協会の町・郡の会長、県理事、公認審判審査委員、そして日本陸上競技連盟終身一種審判員として多方面で活躍中の生粋のスポーツマン。

「肌を感じて物事をやる」タッチで、スポーツ宣言の町のリーダーとして、これから大きく期待したいものである。

学生から青年時代にかけて、県下の陸上競技大会では優勝の数々、インターハイ(全国高校)、国体、全国勤労者大会など数回出場のおもむきで、1ルジャパン級の戦歴の持ち主。



町史こぼれ話 ⑫

200年前の木沢 村勢要らん

おらが村について

天明元年 越後国古志郡 風祭甚三郎御代官所 差出明細帳 (さしだしめいさいちよう) 丑五月 木沢村



これは木沢村(二〇二年前)の村勢一覽といふべきものです。村の石高、用水、租税、ふしん、家数、人数などを役人に差し出したもので代官などが村を廻って来た時や領主の代替りの時などに出したのです。あまり正直に書くとは税がよけいになったりするので、書く方もかなり考えたようです。農作物、その他一部分だけ書きます。

人や家

三二人(男一六六人、女一五二人、僧侶二人、山伏一人) 牛 八疋(ひき) 家数 六七軒 他に寺一ヶ所

当村からの道のり 出雲崎御役所へ、十二里、半田御役所へ八里、長岡城下へ六里、新堀へ十六里、十日町御役所へ七里半。 土 質 田は村より西方で、あかま土、畑は北方で、くろま土。 稲作種子おろし 苗代の扱は上田では一反歩・稲一斗二升、中田では一斗四升、下田では一斗六升当りにする。 稲の品種 早生(わせ)は白早生で田の十分の一に作り、中生はひめ鶴で十分の二に作り、晩生はかるこで十分の七に作った。

大豆

大豆は畑の十二分の二位で上畑一反歩に七斗位、地が悪くて多くは取れない。荏草(えぐさ)も十分の一位で上畑一反に三斗五升位、

茄子(なす)は少く、大根(だいこん)は畑の十分の一位、蕎麦(そば)は畑の十分の一位、下畑で一反に三斗から四斗迄で百姓の食糧で他へは売出さない。大豆は畑の十分の一位で下畑一反に五斗位、稗(ひえ)畑の十分の二位で中畑一反に一石位、百姓の食糧ばかりである。

小作米 (入上ケ米という)

上田は一反に付き米八斗五升、中田は七斗五升、下田は六斗五升、上畑は二斗七升、中畑は二斗四升、下畑は一斗八升。当村は山地で至って雪深く大雪の節は植付も遅れ、その上秋も毎年大部分の作物を雪の下にして困っている。田は山の下の谷合で雪水で大水になったり夏の日照りの損害が大きい。

渡場の負担

四日町の渡守へ銀一二五文、中子の渡守へ大豆六斗八升、片貝村の渡守へ大豆四斗五升、和南津の渡守へ大豆三斗五升。

越後国古志郡木沢村 天明元年 百姓代次右衛門御 丑五月 粗頭 勘 助御 同 弥兵衛御 庄屋 惣右衛門御 御検地 御奉行様



江島智幸さん(牛ヶ島) 二年連続全国大会へ 技能五輪全国大会

回で21回目。参加職種は27職種で新潟県からは9職種に9名が参加、全国531名の方々と技能を競い合いました。一技能五輪に参加しての感想は? 一 配管職種は、県内では昨年からはじめて出場するようになりました。"僕にとって昨年はあせりがない成績をねらい、プレッシャーが強く、あせってしまい何度かミスをしました。でもこの大会は二十歳を超えたと出場できないので、最後のチャンスに出場できたことは、とても良い経験となりました。この大会で得た貴重な体験を今後役に立てたいと思う。"

去る5月20日から24日まで千葉市の中央技能開発センターで行われた「技能五輪全国大会」(中央職業能力開発協会主催)に江島智幸さん(20歳、牛ヶ島・幸雄氏長男)が2年連続出場し大健闘しました。江島さんは術吉見設備(小千谷市)に勤務し、腕を磨き、昨年、建築配管職種において全国大会に5位入賞。今年も出場、8位でおしくも入賞できませんでした。この大会は毎年行われ、今

中越地区春季吟詠温習大会

「合吟」で準優勝 当町の横田教場 五月二十二日、町総合福祉センターを会場に、中越地区の春季吟詠温習大会が開催されました。



季吟詠温習大会が開催されました。長岡、見附、栃尾、十日町などから参加した、一三名が、自慢のノドと剣舞を競い合いました。李白や杜甫の作品に代表される深い歴史の趣きをたどる詩が、名調子にのせて、次々と披露されました。日頃の精進を発表し合うことによって、親睦を深めるなかに、いっそうの技術向上の研さんを積んでゆく、誓いを強めていました。この大会で、当町の横田教場、(横田はるみ氏)の合吟(複数で詠む)が、準優勝しました。

年金だより 免除の手続きはお早目に



国民年金には、当然に加入しなければならぬ人で、保険料を納めることが困難な場合に、保険料が免除される制度があります。 [一]失業して所得がない [二]火災や風水害で被害を受けた [三]家計が苦しい などの事情で、今年はどうも(国民年金の)保険料を納めていかれそうもないという人は、 「七月三十日」までに印鑑を持参のうえ、国民年金係(町民課)で免除の申請手続きをしてください。

追納

しかし、国民年金には免除をうけた人が、将来、満額年金をうけられるための「追納」という途が開かれています。 この「追納」とは、免除をうけてから十年以内であれば、その当時の保険料額でさかのぼって納めることができる独自の制度です。 免除をうけた人は、生活にゆとりができたなら、ぜひ「追納」するよう心がけましょう。

検察審査会の活用

「交通事故、詐欺その他の犯罪で被害を受けたのに検察官が犯人を裁判にかけなかったのは、ふにおちない。」

選挙違反や汚職等で大きな疑惑がもたれた事件なのに、告発しても検察官が起訴しなかったのは納得できない。

こんな不満のある人のために検察審査会制度があります。審査会は、市町村の選挙人名簿から、くじで選ばれた十一人の審査員が、民間人を代表し、住民としての健全な良識に従って、検察官の不起訴処分を調べなおしてくれる民主的な国の機関です。 相談や審査の申し立てに費用は一切かかりません。お気軽に左記にご相談ください。

長岡市三和第三丁目九番地二八 裁判所構内 長岡検察審査会事務局 0258/3572141

一、二級技能士 訓練課程通信講座

新潟総合高等職業訓練校 生産現場で働く方々に技能の裏付となる専門知識を与え、能力の向上を図るための通信講座です。 募集職種 一級 6職種 二級 27職種 受講料(年間) 一級 八千円 二級 六千円

特 点 受講修了者には受講した職種 of 技能検定学科試験が免除される。 「受講申込書」問い合わせは左記へ 「受講案内」

昭和三十九年三月 新規学校卒業者 対象求人説明会

事業主のみなさんへ 来春三月新規卒業者を対象とする求人受け付けが、七月一日から開始されます。 早めに求人申し込みを行い、優秀な人材を確保し、企業の発展に結びつけたいものです。 受け付けに先立ち、職業安定所では、次のように求人説明会を行います。

小千谷会場 六月二十三日(木)午後一時半から 小千谷商工会議所三階大ホール 小出会場 六月二十一日(火)午後一時半から 小出郷福祉センター

交通事故のご相談は お気軽にどうぞ 無料で相談に応じています 時間 午前9時～午後4時30分(平日)、土曜日は正午まで。(12月1日～3月31日までは午前9時30分～午後4時30分) 弁護士相談日 毎週水曜日 午後1時～4時 (社)日本損害保険協会、新潟自動車保険請求相談センター (新潟市本町通七番町1082 興亜火災新潟支店ビル5階 0252-25-1851・2225) 電話のご相談もお受けします。

▽対象 学齢を超えた在宅の精神薄弱者で、自力もしくは保護者同伴で通所できる人 指導時間及び作業科目 8時30分～17時 作業内容 木工作業、農産物の生産 問い合わせ 025794774 堀之内町大字堀之内字古長沢 六花園 02579473980

▽ところ 精神薄弱者更生施設 六花園 精神薄弱者更生施設 六花園