

広報 かわぐち

発行 新潟県川口町長 青柳 弘
編集 川口町役場企画課
(〒949-75 ☎025889(代)3111)



一日入学

(8月9日、田麦山小学校)

今年入学する児童は町内4校で83名です。

川口小学校	49名	泉水小学校	17名
田麦山小学校	14名	木沢小学校	3名

おもな内容

長い間ありがとう	2~3	インコの伝統絵画が町にやってきました	8
41議案 原案通り可決	4	米づくり六六運動	9
地方統一選挙スタート	5	お知らせコーナー	10~
悩みの原因は異性と受験	6~7		

戸籍手数料が4月より値上げされます

昭和58年4月1日より、戸籍法の規定に基づき、各手数料が次のように改正されます。

項目	手数	手数料	
		改正後	改正前
戸籍の謄・抄本	1通	300円	200円
除籍の謄・抄本	1通	500円	300円
戸籍の記載事項証明書	1件	200円	100円
除籍の記載事項証明書	1件	300円	200円
届出等の受理証明書	1通	200円	100円
届書類の閲覧	1件	200円	100円

心配事相談所 窓口変更

心配事相談は毎日社会福祉協議会事務局(東部・末広荘)で受付けていましたが、四月一日より左記のように週二回になります。

相談日
毎週火曜と金曜日の週二回
相談員
田麦山 桜井 仁夫

四月一日より身体障害者相談員として中林竹次さん(川口六)が決まりました。任期は二年間で、気軽に相談ください。

TEL(自宅) 2319

持家住宅緊急対策 事業資金を貸付けます

▼貸付けの条件
次の条件のすべてに該当する人は貸付けを受けられます。
・県内に自ら居住するための住宅を建設(新築購入、増改築を含む)しようとする人。
・資金の貸付けを受けなければ住宅を建設できない人で、前年一年間の収入金額又は所得金額が次の額以下の人。
給与所得のみの人
収入金額 七〇〇万円
その他の人
所得金額 五二五万円

▼貸付内容
貸付限度額
新築 四百万円
増改築 二百万円
利率及び償還期間
・木造一三五平方メートル以下 年四・五%
・十五年以内
・木造一三五平方メートルを超えるもの及び非木造 年六・〇%
十年以内

▼受付期間
四月一日(金)から四月三〇日(土)まで。

停電

東北電力
日時 四月二十七日
午前九時~午後一時
場所 竹田、牛ヶ首、木沢、峠

昭和五十八年度 労働保険料の申告と納付受付

四月一日~五月十六日
小出労働基準監督署

▼申込書の頒布・受付
最寄りの取扱金融機関の窓口。

手続きはお早めに保険料申告書と保険料を最寄りの金融機関または労働基準監督署へ提出してください。

なお左記の日程で説明会、記入指導会を実施します。
ご利用ください。

▼説明会
日時 四月十四日
午前十時から
場所 小千谷市民会館

おわび

三月号戸籍欄で、内藤祐子は内藤裕子(川口一)、星野祐男は星野裕男(原新田)のあやまりでした。訂正します。

住宅資金等の貸し付け

国民年金積立金 還元融資
町では、国民年金積立金の還元融資を受けて、次のとおり各種資金の貸し付けをしています。
希望の方は、4月30日までに町役場福祉課へ申し込みください。

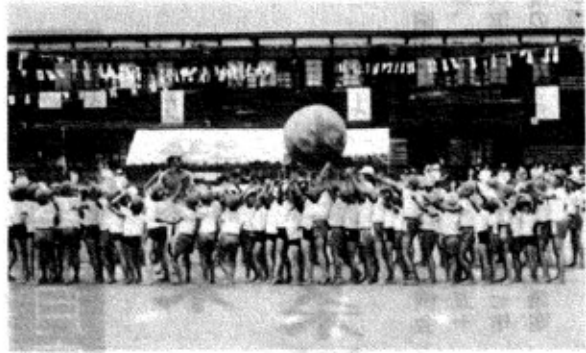
老人居室整備資金

貸付の対象者 60才以上の親族である高齢者と同居する世帯で、老人の専用居室の増築又は改造する者。
貸付金 133万円(予定)
利率 原資の借入利率の範囲内
ただし、生計中心者及びその配偶者が貸付年度に所得税がかからない場合は、年3.2%
償還方法 元利均等半年賦十年償還

障害者住宅整備資金

貸付の対象者 身体障害者手帳1級又は2級及び療養手帳Aを所持している者のために、居室、玄関、風呂場、便所等の増築又は改造をする者。
貸付額 185万円(予定)
利率、償還方法 老人居室整備資金と同じ。

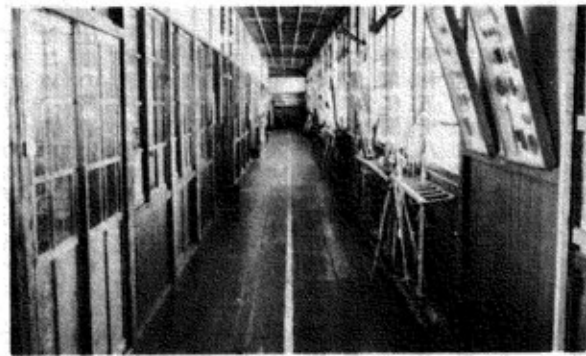
人口	6664人	昭和58年3月1日現在
男	3266人	
女	3398人	
世帯数	1517戸	



◀ 楽しかった運動会



▶ みんなで遊んだ運動場



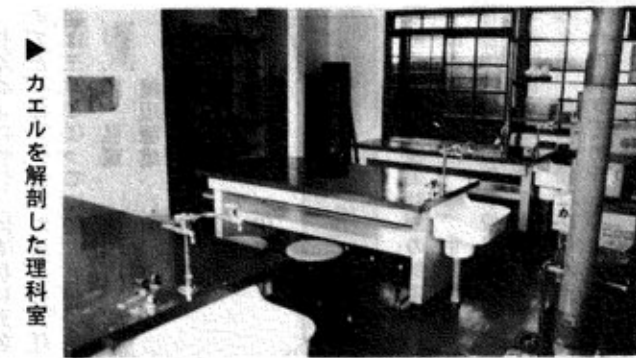
◀ 授業中に立たされた廊下

旧泉水小学校の沿革

- 明治7年8月 相川尋常小学校開校
- 明治11年8月 牛ヶ島尋常小学校開校
- 大正15年3月31日 両校を統合し泉水尋常小学校創立
- 大正15年4月5日 開校式
- 大正15年5月10日 校舎竣工式
- 昭和10年11月16日 創立10周年記念式典
- 昭和16年4月1日 川口村泉水国民学校と改称
- 昭和20年5月10日 創立20周年記念式典
- 昭和22年4月1日 川口村立泉水小学校と改称
- 昭和25年8月30日 屋内運動場増築工事竣工
- 昭和30年11月23日 創立30周年記念式典
- 昭和31年2月29日 校歌披露
- 昭和34年11月29日 グランド拡張工事竣工
- 昭和35年12月2日 荒谷分校校舎竣工
- 昭和40年10月28日 創立40周年記念式典
- 昭和50年10月15日 創立50周年記念式典
- 昭和57年10月30日 校舎さようならパーティー
- 昭和58年3月25日 旧校舎閉校式



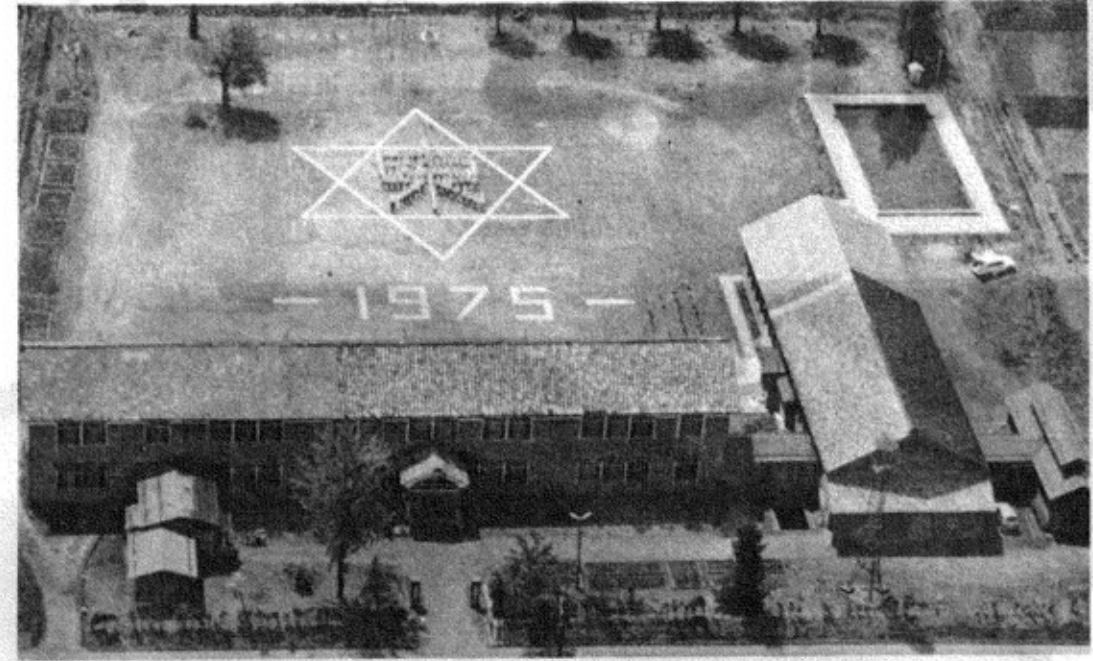
◀ 楽しみ、苦しい教室



▶ カエルを解剖した理科室



◀ 緊張した教務室



▲ 57年間の歴史に幕を閉じ、昭和58年5月には取り壊される (旧泉水小学校舎)

旧泉水小学校舎

「長い間ありがとう」

五月には

取り壊されます

開校以来五十七年の歴史に幕を閉じ、新学期から新校舎で再出発する町立泉水小学校(大塚政夫校長・九十四名)。この旧校舎が、五月末までにとり壊されます。長年、明るく楽しい学校生活を与え、健やかな成長ぶりを見守り続けてくれた古い学びやも、消える運命にあります。

過去、二千数百名の卒業生を見送った木造校舎の名前の由来を見ると、「二部山の麓(ふもと)に渾々

旧校舎のがい要

○ 校地総面積	9.123㎡
○ グラウンド	7.279㎡
○ 普通教室(6)	3.97㎡
○ 特別教室(2)	1.32㎡
○ 屋内運動場	5.36㎡
○ その他	7.31㎡

(こんこん)と湧きでている泉があり、子供達がこの泉のように、清い心を持ち、心を潤すようになってほしいとの願いをこめて」とあります。

新校舎に移転しても、校名はそのままですが、卒業生にとっても在校生にとっても、思い出多き校舎だったと思います。もうすぐとり壊される校舎の中を写真で残し、すこしでも役立てたら幸いです。旧校舎よ、長い間ありがとう



▶ 親の手に引かれ初めてくぐった校門

出合いの始まりが旧校舎



目ノ沢丸山晴久さん (66歳)

私は第三回卒業生です。泉水校が創立されたのは尋常小学校四年生の時でした。新木の香り漂う明るい学び舎、長い廊下、広い運動場、見る物みんな珍しく、喜びもまた大きく、ただ驚くばかりでした。牛ヶ島の河原へのゴミ採りや、奉安殿の敷石のアブラ石拾い。また、二分山の写生会、運動会、ス

キー大会や休み時間の遊び等、思い出は尽きません。同級会は現在、十二回を数え、旧校舎開校当時の記念写真を見て、棒槌の和服姿の童顔を探す内に、四十年の歳月を吹っ飛ばし、童心にかえり、なつかしく語り合うのです。「さらば泉水校舎よ、さようなら」昔なつかしい思い出の校舎。出合いは何時までも忘れ去ることなく私達の心の中に生き続けることでしょう。(校舎さようなら記念誌より)

旧校舎は心の安らぎ場所



相川三 小林恵美子さん (22歳)

泉水小学校を卒業し、十年余り過ぎました。学校が近かったせいか、授業が終わると、校庭で友達と暗くなるまで遊んでいました。今日でも散歩ついでには、校庭に立って古びた校舎を見ていると、思い出されます。運動会、スキー大会、地区対抗で開かれた雪の芸

術展など、みんなで小さな力を合わせ、楽しく過ごした日々。今でも教室の窓、グラウンドから、幼な頃の自分達の歌声が、聞こえてくるような気持になります。心の安らぎ、思い出を多く刻み込んだ母校が消えることは、すこし寂しい気がします。大切な思い出を、心の片すみにいつまでも残しておきたいと私は思います。(校舎さようなら記念誌より)

町議会三月定例会

41議案

原案通り可決

昭和五十八年町議会三月定例会が、三月十五日終了し、昭和五十八年度当初予算及び昭和五十七年度の補正予算案など、四十一議案が原案通り可決されました。

傍聴者もある中、慎重な審議が重ねられました。その中で主な条例制定関係などをお知らせします。

条例関係

▽町家庭奉仕員派遣に伴う費用徴収に関する条例の制定

わたきり老人等の世話を行うため、低所得者世帯を対象に奉仕員を派遣していましたが、前記世帯



▲傍聴者も多数参加した町議会3月定例会
3月15日

以外の方々の希望が年々多くなつたため、費用の一部を徴収し、奉仕員の派遣世帯を拡大するもの。

▽町乳児の医療費助成に関する条例の制定

妊産婦等の医療費助成制度が廃止され、乳児の医療費助成に一部負担金を導入するもの。

▽町妊産婦及び乳児の医療費助成に関する条例の廃止に伴う経過措置に関する条例の制定

昭和五十八年三月三十一日まで認定された対象者に、一部負担金を導入し、その対象期間助成するもの。

▽町立学校施設使用料条例の制定

学校開放の拡大を行い、それに伴う管理費が増加するため、利用者に電気料金等を一部負担していただくもの。

▽町水道条例の一部改正

施設の老朽化と施設の分散により、維持管理費が増加しているため、やむを得ず水道料金を六月一日より平均二〇%値上げするもの。

昭58当初予算

三月十日発行の町施政方針をこらなくください。

昭57補正予算

▽一般会計補正(第六号)

昭和五十七年度一般会計に九千七百八十九万二千円を追加し、総

額二十三億九百三十八万七千円となりました。

主なものは歳入では普通及び特別交付税に八、〇〇〇万円を追加、歳出では事務経費を節減し、田麦山小学校、上川保育所、県営住宅の各用地を買収するもの。また積立金として、八、七三〇万円を計上し、昭和五十八年度予算や、学校建設等の資金にあてる予定になっていきます。

特別会計においても、年度末調整のため、それぞれ補正を行いました。

人事関係

▽町農業共済事業損害評価委員会

任期満了に伴い、同委員に五名の方が任命、同意されました。任期は三年となっています。

関 弘蔵 西川口
渡辺徳雄 中山
鈴木正一 相川
覚張誠司 和南津
内山五作 田麦山

その他

▽町辺地総合整備計画の制定

田麦山、木沢、峠、牛ヶ首、荒谷各地区の町道や学校、消防などの生活関連施設整備計画を制定するもの。計画期間は昭和五十七、五十九年の三カ年としています。

▽請願、意見書

議案審査報告書

総務委員会

一般会計

田麦山支所の取扱いについては、諸般の事情から今後は段階的に縮小し、将来は廃止の方向で町当局において検討されたい。

社会文教委員会

一般会計

ゴミの不法投棄対策については、当局において指導強化等鋭意努力されているところではありますが、町内数カ所に不法投棄が見受けられるので、今後一層監視体制など指導強化を図るよう検討されたい。

産業建設委員会

一般会計

牛ヶ島渡船場については、現況を勘案のうえ、地域住民との話し合いを十分行い、今後検討されたい。

地方統一選挙スタート

地方統一選挙がいよいよスタートします。四月十日、県議会議員選挙、四月二十四日は町議会議員選挙と続きます。

これに先がけ、去る三月十八日に選挙事務室を開設し、四月五日には最も密接な関係のある町議会議員「立候補予定者の説明会」も予定されています。

県議会議員一般選挙

投票日・投票時間

4月10日 午前7時から午後6時まで。但し、次の地区は投票時間の繰り上げにより、午後4時まで。荒谷・小高・木沢、峠。

不在者投票

投票日にやむを得ない用事で投

町議会議員立候補予定者の説明会

町選挙管理委員会では、4月24日執行予定の「川口町議会議員一般選挙」の立候補予定者を対象に次のとおり説明会を開催します。

日時 4月5日(火)午後1時半～1時
場所 町役場3階第1会議室
参集者 1候補につき3名以内
携行品 印鑑、筆記用具

選挙事務室を開設

場所 役場3階(電話3111)
期間 3月18日～4月26日

町議会議員一般選挙

告示

4月17日
立候補受付開始 午前8時30分
役場3階第一会議室

投票日・投票時間

4月24日 午前7時から午後6時まで。

不在者投票

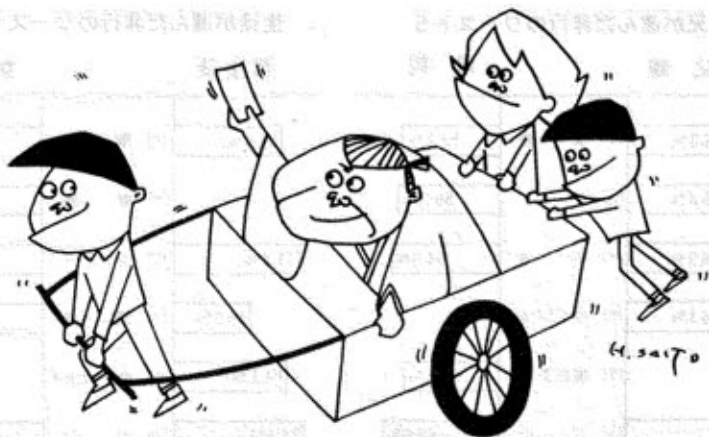
期間 4月17日から4月23日まで
時間 午前8時30分から午後5時まで(印かん持参)
場所 役場選挙事務室

開票

日時 4月24日
午後7時30分
場所 町総合福祉センター

誰もが日頃から
政治に関心を持ちましょう

民主政治へ……ボクらもお手伝い

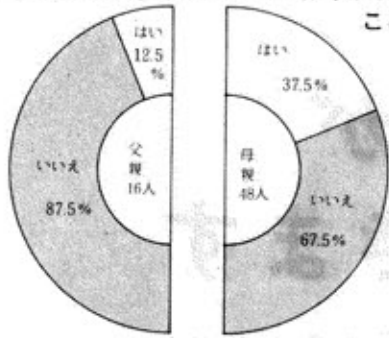


三ない運動

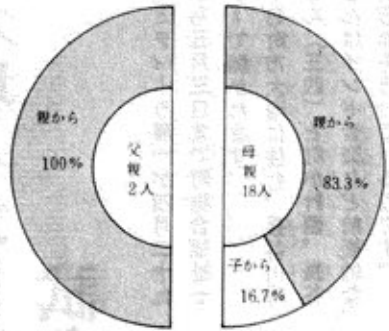
- 贈らない
- 求めない
- 貰わない

おとうさんかおかあさんが答えてください。

B-1) 親として、お子さんと性の問題で話しあったことがありますか。



あると答えた人は、どちらから先に話かけましたか。



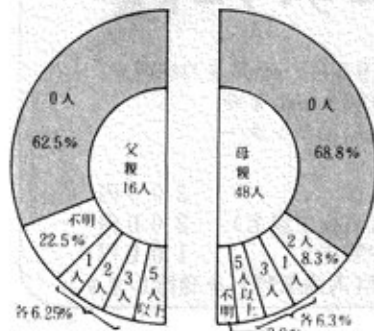
「性」の問題 親子間の話し合いほとんどなし

思春期と呼ばれる中学生の年代は、体力、知力とも急激におとなに近づく時期です。この時期における体と心のアンバランスな成長に、本人自身、とまどいを覚えることも多く、衝動的な行動のひきがねになることがあります。

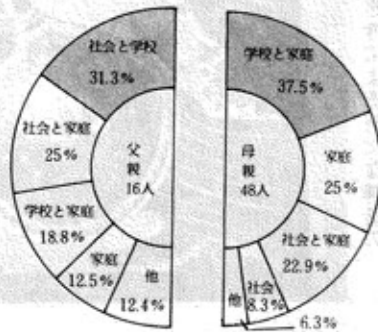
このアンケートの結果では、親子で性の問題を話し合うケースは少なく、また、異性の友達はいない、あるいは不明と答えた親が大半であります。

親は子どもと、性に対する正しい知識や、異性との明るい交際について、オープンに話しあえる人

B-2) あなたのお子さんに、異性の友達は何人いると思いますか。



B-3) 校内暴力や家庭内暴力が問題となっていますが、その原因は、どこにあると思いますか。



悩みごとは友人に相談

あなたは悩みをもっていかかという問いに対して、「悩んでいない」と答えたものが半数以上を占めてはいるものの、三分の一の生徒は、何らかの悩みをもっています。

悩みごとを誰に相談するか、という問いでは、「友人」と答えたものが圧倒的です。

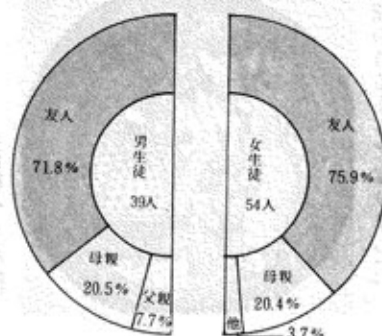
そこで、どんな友達を選ぶか、また相手に対し、どんな友達であるかが重要になってきます。

悩みの原因としては、受験、異性、友達などで占められています。

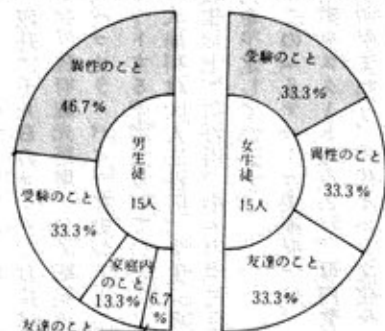


非行には「縁」がなさそう

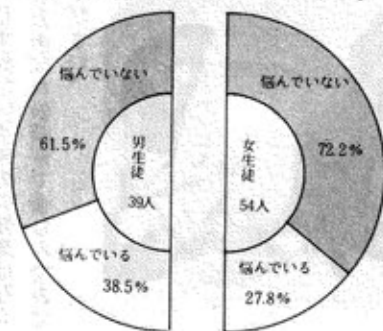
C-1) あなたは悩みごとを誰に相談しますか。



C-3) 悩んでいると答えた人は、悩みの原因は何ですか。



C-2) あなたは今悩んでいますか。



青少年の豊かな心を育てよう

悩みの原因は異性と受験



川中 アンケート調査

非行の低年齢化が問題となり、中学生の校内暴力が毎日のようにマスコミをにぎわしています。私たちおとなは、日頃の仕事に追われて、自分の子どものことをよく理解してあげていないのではないのでしょうか。

幼年期から青年期への過渡期として、思春期(中学生・高校生)は、非常に大切な時期です。

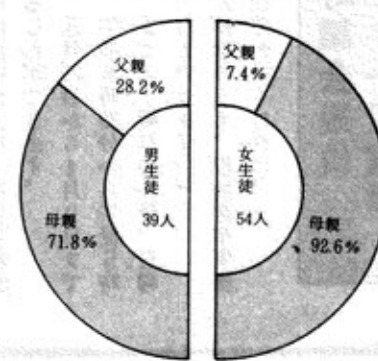
これまでは、親の考え方の模倣や、徒党時代(ギャングエイジ)と呼ばれる仲間の中の自分として生きてきた時代を経て、徐々に自分を客観的に見つめ、自我が確立されてゆく重要な時期が思春期と呼ばれる時期です。

乳児期の、生理的欲求(睡眠、食事、排せつ)に始まって、所属の要求(疎外、孤立を恐れる)。承認の要求(自分の力を正しく認めて欲しい)、自己実現の要求(自分を生かしたい)など、内面が極めて複雑化してきます。

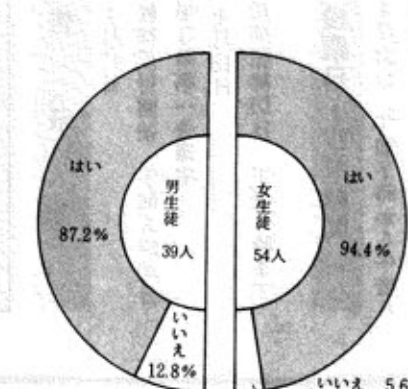
これらをふまえて、子どもを正しく理解するために、家庭での子供の養育や教育はどうあるべきでしょうか。一昨年度、川口中二年生の生徒と父兄を対象に行ったアンケート調査の結果から調査の生の数字を見つめながら、あなたとお子さんの会話の糸口を見いだしてください。

川中 アンケート調査

A-2) 相談相手として、両親のうちいずれをえらんでいますか。



A-1) 親子の対話がなされていますか。



万引、シンナー、喫煙の順

子どもを正しく理解するために、親子の対話が大切と考えられますが、アンケートの結果では、九割ほどの生徒において対話がなされているようです。

数の上では、おおむね健全な親子関係にあるといえそうです。相談の相手としては、男、女生徒とも母親が圧倒的に多いことから、母親自身の価値観や人生観が子どもの人格に大きな影響を与えることを自覚しなければなりません。

非行と考えられるワースト5では、生徒も父兄も似かよった数値を示しています。非行は教師や親

A-3) 次のものは、青少年にとって非行とされていますが、特に非行と考えられるものを5つ選んで下さい。

- (イ) 喫煙 (ロ) 飲酒 (ハ) 家出 (ニ) シンナー
- (ホ) 成人映画 (ヘ) 売春 (ト) 同棲 (チ) ゆすりたかり
- (リ) 無断外泊 (ヌ) 異性との不純交遊 (ル) 万引 (オ) リンチ

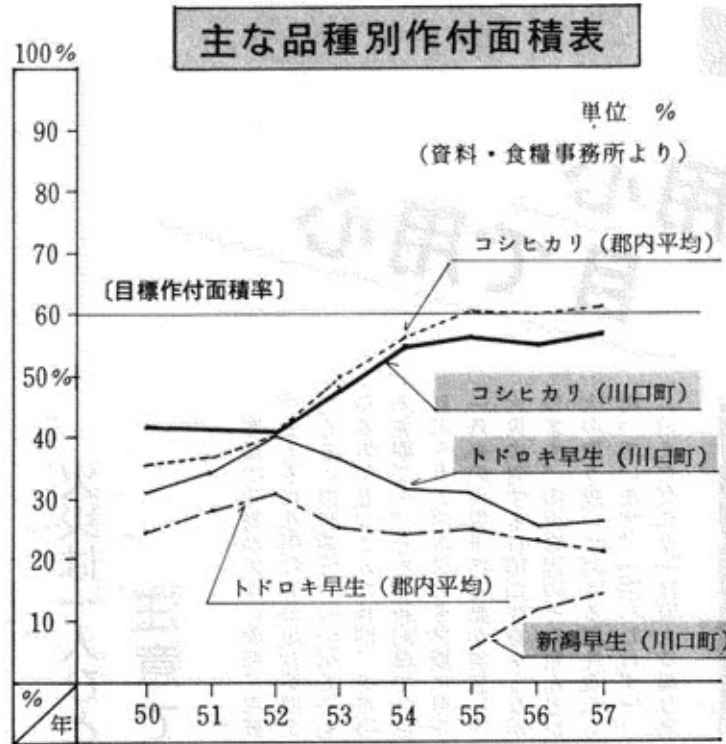
父兄が選んだ非行のワースト5

父親	母親
56.3%	52.1%
56.3%	56.3%
56.3%	64.6%
56.3%	52.1%
81.3%	68.8%

生徒が選んだ非行のワースト5

男生徒	女生徒
59.0%	74.1%
71.8%	59.3%
46.2%	64.8%
64.1%	55.6%
74.4%	83.3%

の目的屈かないところで行われがちなことから、わが子のことでありながら、最初は知らないでいる場合がほとんどです。他の父兄や地域社会の人からの忠告が入ったときは、謙虚に耳を傾けるとともに、よその子どもであっても、わが子に置きかえて、直接に、父兄なり担任教師なりに知らせ合い、更正させる努力が必要です。



「コシヒカリ」増産にむけて

米づくり六六運動

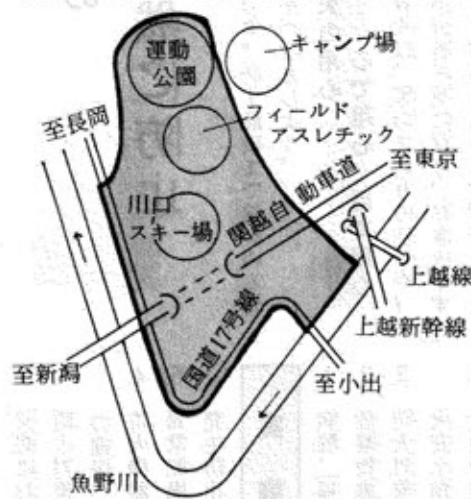
町ではコシヒカリ増産にむけて「米づくり六六運動」を進めています。このほど行われた農業関係者協議会で決めたもので、同運動は、

①昭和六十年を目標にコシヒカリの作付面積を六〇%にしよう。
②コシヒカリ一〇アール当り収量を六百キロ以上にしよう。

③農業所得率を六〇%にしよう。
④農協とでコシヒカリ六〇%以上の作付け率実現に向けて個々の農家へ文書により、要請しています。

厳しい農業事情において、複合営農へと「プロ農家」育成に努力しているところですが、町の基幹

昭和58年度 国土調査実施区域図



58年は中山、野田地区を調査

国土調査

当町では、昭和四十四年度から毎年国土調査を行ってきました。

調査の目的は、国土の自然の実態を科学的かつ総合的に明らかにし、より高度にかつ合理的に利用するための基礎資料を整備するためのものです。

昭和五十八年度の調査地域は次のとおりですが、地主各位のご協力をお願いします。

・全域(字名)
田之浦、二ツ塚、堰之上、平山、堰尻、上ノ山

・一部(字名)
木津、高清水、清水、ササラ、土ノ内、谷地、小丸山、谷内、石塚

※なお、昭和五十八年度で、住宅地域の現地調査が終了します。

産業は農業であり、米づくりです。米が美容食として見直されている昨今、「うまい米づくり」は、豪雪、零細のハンディを克服される農家収入の基盤です。

過去二十年の就業構造の推移を見ると第一次産業は減少の一途をたどっていますが、兼業農家戸数は横ばいとなっています。

当、魚沼地方はコシヒカリの適地であり、良質米産地として有名。県も「新潟米」を軸とした、複合営農推進運動を昭和四十五年より進め、現在第二次運動中です。

この中で特に「米の生産費低減モデル集団設置事業」に力をそそいでいますので、将来ともコシヒカリの作付面積を伸ばすことが大切になってきています。

①コシヒカリの作付面積を六〇%にしよう。
②コシヒカリの作付状況を別表で見ると、昭和五十七年度は郡内平均を上回る作付率ですが、昭和五十三年から郡内平均を下回り、年々差が開いてきています。

しかし、当町には六〇%以上の作付率の地区もかなりあり、五〇%に満たない地区の協力により、目標は達成できるとしています。

③コシヒカリ十アール当り収量を六百キロ以上にしよう。
昭和五十七年度の十アール当り平均収量は四百七十八キロとなっていますが、六百キロ以上収穫する米作農家は年々増加しています。

④農業所得率を六〇%にしよう。
農林統計によると、県平均の、四八・七%に比べ、当地方は四七・七%と一%低くなっています。

魚沼地方特有の豪雪、零細の関係にあります。共同作業による機械利用や、土壌中直はんなど、コスト低減への道に期待をかけています。

資料 日本農業新聞(食糧事務所)

ミティラ・アート展

インドの伝統絵画が町にやってきました

ミティラ・アート展

日時 4月29日(祝)～5月3日(祝)
午前9時～午後4時
場所 町総合福祉センター
入場料(当日)
・大人 300円
・学生(高校生以上) 200円
・小、中学生 100円
※特別優待券(入場無料)を発行します。

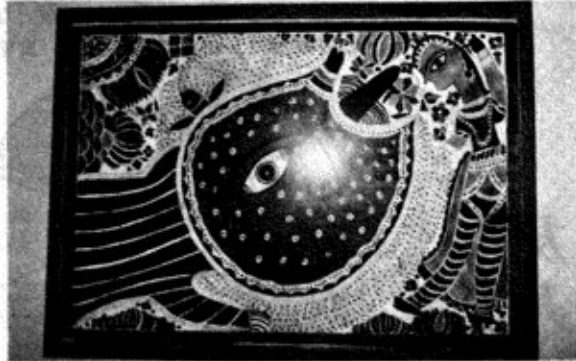
本場インドのカレー 試食会も予定

「ミティラ展」が四月二十九日から五月三日まで町総合福祉センターで開かれます。

十日町市大池に住む、長谷川氏夫人(三四)と町が計画。長谷川さんはインド音楽など前衛的な芸術活動を行っている方です。

作品は三百点が展示され、本物のインドの「カレー」の試食会も予定されています。

感性による新たな神話の世界を見つけたし、大宇宙の神話を創造することを、ミティラの絵画は私達に問いかけている。



「ミティラ」とは、インドのミティラ地域(ビハール州の北部からネパール平原部を含む)に伝わる伝統壁画のことです。

そこに住む女性たちによって三千年前から描かれ続けられ、古代インドの伝統、神話を素材とした作品が主なものです。十年ほど前からは、紙や布などにも描かれるようになり、インド国内で絵画展



◀「古代インドの宇宙神話」をテーマとした、ガンガ・アビさんの壁画作品(直径一・八m)

が開かれるようになりました。

長谷川さんは、昭和二十三年、東京生まれ。昭和四十七年十一月に十日町市に移り住み、インドの音楽、思想を実践しています。

絵画とのきっかけは、知人がインドから持ち帰ったミティラを見てから、「この絵の素晴らしさを見んなに見てもらいたい」と思い立ち、昨年、十日町市大池市民施設でインド絵画展を初めて開いています。

インドに年一、二回は出張している長谷川さんは、インド政府の協力を得、昨年九月、壁画の第一人者「ガンガデビ」女史を日本に招き、作画風景も見学させています。

菜食主義者でもある長谷川さんは、自給自足の生活を続けており、インドの食べ物に詳しく、絵画展示期間中に、「本格的インドカレー」の試食会も予定されています。



▶母と娘が一緒に作品に打ち込む

インド産の十数種の香辛料を使い野菜を煮込んだ「ベジブルカレー」を予定。好みにあわせ、辛口、甘口の二種類をインド同様、手でカレーをつまんでみては?

四月二十九日のオープン日には、インド政府観光局東アジア総局長「パッサラ・パイ」女史がテープカットする予定となっています。

入場料は大人三百円、学生(高校生以上)二百円、小・中学生百円を予定しています。

この「ミティラ美術展」は、当町をスタート地点とし、県内数カ所をまわり、古代インド文化を広めます。

昭和五十六年十月開催された、「二十世紀美術の源流六十八人展」に続き、第二回目の美術展。

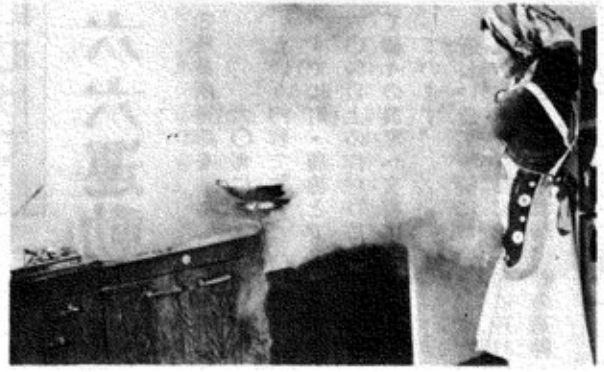
インドの母から娘へと描き伝えられた三千年の歴史を持つ絵画。むずかしい美術史の知識はなくてもあなたの感性で楽しんでみてください。

春の火災予防運動4月1日~7日

火の用心 心で用心 目で用心

火災は一人ひとりの 注意で未然に防止

寒暖の変動が大きい季節、雪解けとともに次第に春の足音が聞こえてくるこの時期は、つい気も心もゆるみがち、こんな時が、火災の多発期です。そこで新潟県では例年どおりこの火災の多発期に県下一斉春の火災予防運動を実施し、火災に対する日頃の注意をうながします。火災原因のその殆んどが火の取り扱いに対する不注意から起っています。「消したはず」、「消えただろう」は最も危険な考



▶多発しているテンプラ火災

えです。必ず最後まで確かめる習慣をつけましょう。

火の用心、

心で用心、目で用心

春先は、家のまわりの枯草やゴミが以外と気になり、たき火をすることが多くなります。でも、この火が思ったより消えにくく、他に燃え移り易いことを皆さんは御存知ですか。日頃から一人ひとりの慎重な火の取り扱いがのぞまれます。

火災は人災

最近、台所の天ぷらナベに火が入り火災となるケースが増えていることから、小さな火のうちに消し止める日頃の備えが大切です。

最初に二一九番、初期消火

最近、消火器を備え付けている家庭や会社が多くなっていますが全員が日頃から正しい使い方を知っておくことが必要です。消防署では、次のことについて重点的に火災予防運動を行います

重点目標

- 1. 身体不自由者等を中心とした焼死防止対策の徹底

実施事項

- 1. 病院、福祉施設の立入検査
- 2. 危険物施設の立入検査
- 3. 防火対象物の避難訓練等の防火安全指導
- 4. 火災予防運動推進の花の種子
- 5. 家庭における防火対策の推進
- 6. 防火対象物にかかる防火安全の確保
- 7. 防火機器等の普及の推進
- 8. 異常乾燥時及び強風時の火災発生防止対策の推進

- 1. 街頭配布
- 2. 車輻による予防広報の実施
- 3. 防火フィルム等の貸出し
- 4. 防火チラシの配布及び防火ポスターの掲示
- 5. 貸出し防火フィルムは次のとおりです。借用希望の方は消防署川口出張所まで御連絡ください。
- 6. TEL 2111
- 7. 婦人と消防
- 8. 家庭の防火
- 9. あなたも防火管理者
- 10. 119ちゃん

急いでもきちんと見ます みぎひだり

新入学(園)児童の 交通事故防止運動

4月4日~4月15日

4月4日から10日間、新入学(園)児童の交通事故防止運動が行われます。

新入学(園)を心待ちにしていた子どもたちが胸を弾ませて学校、幼稚園、保育所、街へ出ていきます。

新しい交通環境に入った子どもたちをみんなのあたたかな手で、交通事故から守ってやりましょう。



▲手をあげて横断歩道をわたる園児(東部保育所)

第五回町民雪まつり

親子づれやカップルで 大賑いのゲレンデ

去る六日、絶好の晴天の中、「第五回町民雪まつり」が、川口スキー場で華やかに行われました。親子づれや、若いカップルの町民七百人余りのほか、東京の山岳グループ「もみの木会」や会社及び大学生グループも加わり、ゲレンデはカラフルな人波でいっぱいでした。

会場は、白銀スキー会場、コミュニティ広場、ふるさと広場の三会場に分けられ、思い思いの競技に参加。白銀スキー会場では回転、距離競技が行われ、日頃磨いた腕を、披露。レクリエーション会場は、雪を利用した種目、宝さがし、犬ぞり競争、みかんひろい、やぶさめ、二人三脚、

ボール運びなどにさわやかな汗と歓声が一日中続きました。

ふるさと広場では、恒例のモチツキ大会や豚汁サービスに、東京から参加した人々は大喜び、雪上新幹線も花を添え、最後のドンド燃には最高潮に達し、「天神ばやし」を歌いスキー場の安全を祈り、再会を誓い合っていました。



▶早くアンパン食べたいノ

図書館だより

蔵書1万冊を超える

開館以来、3年が経過し、蔵書数も1万冊を超え、内容も充実してきました。皆さんの利用率も高まり、感謝申し上げます。

利用状況を入館者数で見ると、児童73%、中学生14.5%の順となり、勤労、主婦など大人の入館者が少なく、すこし寂しい気がします。

貸出し状況は児童図書60%、一般図書40%となり、月平均、400冊をこえています。

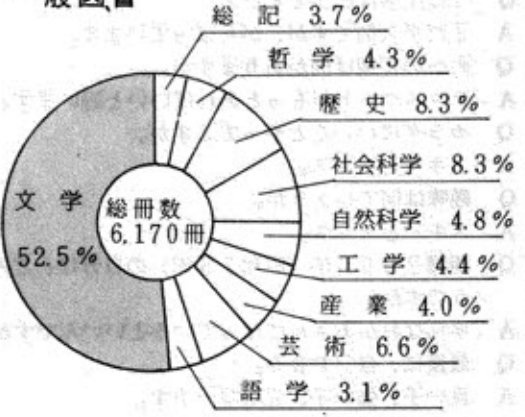
蔵書内容は、別表のとおりです。

自分を見つめ直し、リフレッシュするために読書は必要です。

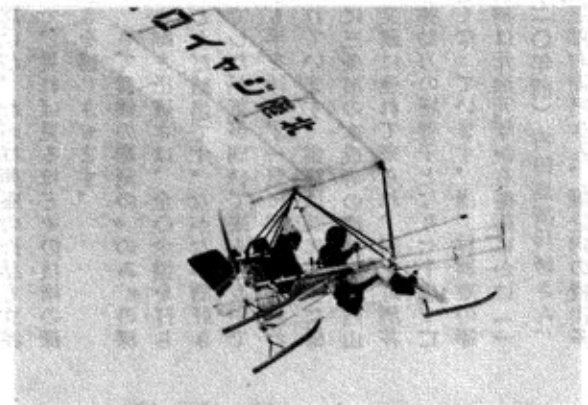
当館は毎日(月曜日は休館)、午前10時~午後6時まで開館しております。

あなたも一度、文化会館2階にお寄りください。

一般図書



二人縦乗りハングラライダー 川口上空を散歩



▲世界でも珍しい二人縦乗りハングラライダー

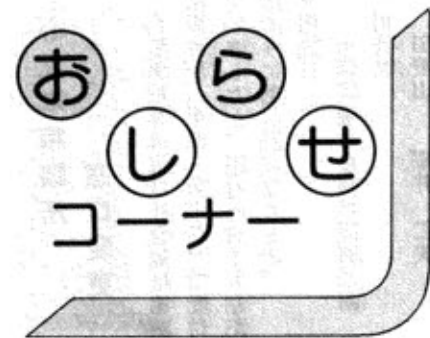
世界でも珍しい二人縦乗りハングラライダーが星野京吾(川口五)氏、五井氏によって、去る三月七日、着手から一年目で完成し、初めて川口の上空を飛びました。

この機種は、主翼の長さ約十メートル、機体の重さ九十五キログラム、積載可能重量二百キログラム、航続可能距離百キロメートル、総費用二百五十万円となっています。部品をアメリカからとり寄せて、アレンジしたもので、超軽量機として縦二人乗りが完成したのは、極めて珍しく、世界で類を見ないものということです。

三月八日のテストフライトは、好天に恵まれて、残雪の信濃川沿いの白と青の間をぬって、安定した飛行ぶりを示しました。

アメリカでは、パトロールや、牧場の見まわり、航空写真などにこの種の機体が多いに重宝されています。

星野、五井両氏の週一回の休日を利用してフライトは、「空をとぶ」という人の夢を満ちます豪華な趣味として注目されています。



錦鯉を「泳ぐ宝石、国魚」と命名して、売り出されてから十五年、その記念品評会が去る一月二十四日、東京で開催されました。川口町からも出品され、七割と言いう高い入賞率であった。国内は勿論、韓国、アメリカ、タイなどか



▲錦鯉の原産地として

人気急上昇中

錦鯉を「泳ぐ宝石、国魚」と命名して、売り出されてから十五年、その記念品評会が去る一月二十四日、東京で開催されました。川口町からも出品され、七割と言いう高い入賞率であった。国内は勿論、韓国、アメリカ、タイなどか

第15回全日本錦鯉品評会回顧

大正三色、紅白に人気集中

原産地として確立される

▶ 全心を打ちこんだ「雲蝶」の作品



小出町大浦の開山堂の彫刻をぞんじましょう。あの彫刻師は石川雲蝶という人です。その雲蝶の

貴重な文化財をぞんじですか

大彫刻家「雲蝶」の作品

「中山」にあり

林 興 庵

彫刻がわが中山の林興庵に昔のまま素晴らしい芸術の美を誇っているのです。本堂の大廊下の欄間、奥の欄間、そして丸柱にと、古色のまま尋ねる人の眼を魅しませます。

彫りの深いのみに至るまで、躍動、全身力溢れる猛虎、静かに畑を耕す農夫を悪魔から守っている猛牛、また美しい花、あるいは子を守る親獅子の愛情、時にはユーモアを以って緊張をときほぐす像など、まことに変化に富んでいます。

高いが、わが林興庵の作品も立派で、見れば見るほどその技術の深さを感じさせます。さて雲蝶の彫刻の「のみ」の深さ細さ正確さは、全心を打ちこんだ結晶です。なかなか酒好きでしたが気が向いて来ると夜中でも手を休めず一気にかたと言われています。雲蝶は前に述べた様に三条市の本成寺の増徳院代内山又蔵に連れて来られ、四之町酒井弥助方の婿養子となり七十歳で亡くなっています。尚、林興庵の彫刻は元治元年から慶応にかけ(一二〇年前)古田島清兵衛さん、五郎右衛門さん、堀之内の横山多兵衛さんの皆さんが寄進されたものです。

お客様代表者会議委員の方々に、電報電話局のパイプ役として、お客様のご意見、ご要望のひとつひとつを貴重な声としてサービス改善や事業活動に積極的に生かす開かれた「町の電話局」として地域の声を反映するためにお願いいたします。

長岡出張所 長岡市千歳一丁目三番二七号 電話 3370256 川口町役場町民課 電話 3111

昭和五十八年度 自衛官募集中

空 昭和五十八年度 自衛官募集中

ヤング紹介⑩ スキーとテニス が大好き 広井千鶴子さん(川口一) 広井さんは小千谷病院に勤務する21歳の放射線科の助手です。

理想の男性像は? A 自分の信念をもっている人で、おだやかで強い人。 Q 結婚についてどのように考えていますか? A 自分がしたい時に、したい人とできたら最高ですね。 Q 今一番やってみたいことは? A いろいろあるけど、思いつきません。 Q 行ってみたい所と、また、そこで何をしたいですか? A 北海道にスキーに行きたいし、ディズニーランドにも行ってみたいです。 Q 今の仕事はどうですか? A まだ半人前ですが、がんばっています。 Q 町への要望は何かありますか? A テニスコートがもっとあればいいと思います。 Q カラダにいいことやっていますか? A スキーとテニス。 Q 趣味は何でしょうか? A スキーとテニス。 Q 西暦2000年(昭和75年)の自分は、どんなふうですか? A 平凡なおかあさんになっているといいんですが。 Q 最後に、自己PRを。 A 良い子、強い子、元気な子です。

Table with 2 columns: 転出者 (Transfer Out) and 転入者 (Transfer In). Lists school names, positions, and names of staff members.

年金の加入期間は つながります 通算老齢年金 みなさんは「通算年金制度」をご存知ですか。年金の加入期間を数珠のようにつないで年金を支給する制度のことです。

確定申告が 間違っていたときは 計算違いなどで誤った確定申告をしたり、確定申告書の提出を忘れていた人はいませんか。もう一度確認してください。

加入した各制度の加入期間を全部あわせて年金を支給しようというものです。したがって、今まで加入していた年金制度から、また別の年金制度に変わったとしても、それぞれの加入期間をあわせて年金が支給されるので、加入期間が無駄にならなるとはなりません。