

広報 かわぐち

No. 111
昭和58年 1月

発行 新潟県川口町長 青柳 弘
編集 川口町役場企画課
(〒949-75 ☎025889(代)3111)

おめでとうございます

〔和南津地内より望む〕



ガス・水道設備

ご家庭のガス・水道設備は、雪のために次のような故障や事故を起こしやすいくなりますので、雪降りや除雪の際には十分な注意をお願いします。

▼ 雪降りにより、風呂釜や湯



雪おろしの際には
こんな点にご注意

講演会日程

「家庭と婦人の職業」

日時 昭和58年1月22日 午後1時20分から
会場 町民文化会館2階
講師 浦 順子先生(家事評論家)
略歴 佐賀大学卒業後雑誌編集者を経て独立、家事評論の仕事をして現在に至る。毎月婦人雑誌、女性週刊誌に執筆。最近NHK「奥さま御いっしょに」及び、フジテレビ「奥さまが主役」に出演。
主な著書名 「奥さまべんり小事典」「親の知らない中学生の悩み」

「青少年健全育成の対策と方法」

日時 昭和58年2月5日 午後1時30分から
会場 福祉センター
講師 中浜新四郎先生
略歴 東北大学教育学部卒。元新潟県教育庁社会教育課長、現新潟市立豊照小学校長。
著書 「家庭教育における父母の役割」

▼ 沸器の排気筒が折れたり、給気口が埋まったりすると給排気不良による酸欠やガス中毒のおそれがあります。

▼ 屋外のガスメーターやガス管は、雪に埋もれると雪の重みで破損し、ガスもれや火災の原因となります。

▼ 屋外の水道管の蛇口や立ち上り管が積雪や雪降りにより破

損すると漏水期でもあり地帯的な水不足の原因となります。

※問い合わせ 企業課

感電事故

屋根の雪降りの際、引込線に雪をぶついたり、トランスや頭上の電線に触れないよう注意してください。

万一、引込線を切ったり、切れた電線等を見かけたら、東北電力小千谷営業所(☎02588724365)に、お知らせください。

通信教育であなたも学習を・・・ 生徒募集 NHK学園

- ◎高等学校 普通科コース
NHKの放送を利用して、働きながら高校卒業の資格をとりたの方に。
入学資格 中学校卒業・卒業見込み又は同等以上の学力のある方。
受付期間 3月1日～4月15日
 - ◎高等学校 教養コース
高等学校レベルの知識と教養を身につけたい方に。
受講資格 15才以上の方ならどなたでも。
受付期間 3月1日～4月30日
 - ◎社会通信講座(書道・簿記など12講座36コース)
余暇を利用して、趣味と教養を身につけたい方に。
受講資格 どなたでも。
受付期間 2月1日～4月20日
- 〒186 東京都国立市富士見台2-36
NHK学園市町村係
☎(0425-72-3151)

人口	6,661人	昭和57年12月1日現在
男	3,259人	
女	3,402人	
世帯数	1,516戸	

おもな内容	町長、町議会議長あいさつ	2~3	新高速時代を迎えて	6~8
	当町のアイデアを国がとりあげました	4	老人保健法の改正点	9
	複合営農への道	5	お知らせコーナー	10~14

町民参加による 定住条件整備を促進

年頭のごあいさつ



町長 川口 青柳 弘

あけまして
おめでとうございます。

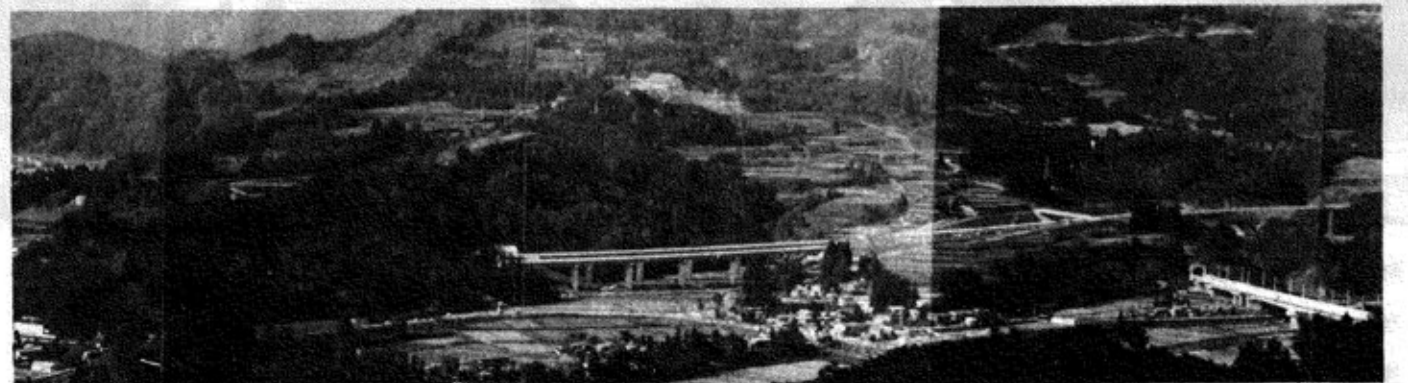
昭和五十八年の新春を迎え町民の皆様、謹んで年頭のお慶びを申し上げます。

昨年は、町政の各分野にわたり、何にかとご指導、ご協力を賜りましたことにまず心から厚くお礼を申し上げます。

さて、昭和五十七年は国際的には中東地域並びに発展途上国の政情不安や、円安ドル高の通貨不安、貿易摩擦の拡大など、国内では、長びく不況により企業倒産と失業者の増大、行政改革、財政再建政策による行財政の大巾な圧縮、台風による各地での災害の発生、鈴木内閣の退陣、中曽根内閣の誕生など、内外とも実に多事多難な一年でありました。

こうした背景の中で、当町における公正で民主的な「対話」と「町民参加」の政治を行い、「企業感覚」のある「町村経営」により、「健全財政」を堅持しながら「定住条件整備」を強力に促進して、

行することができました。また、総合運動公園は昨年一年間で町人口の七・四倍に当る五万二千二百人の利用者があり、このうちの四十三パーセントは、町外者が占めておりますが、上越新幹線の開業、関越自動車道の共用区間延長などにより、利用者は更に増大することが予想されております。すうえに、越後川口サービスエリアの売店に町内企業によって、町の産物が納められることに決定されましたので、今後、商工業の拡充が急速に促進されるものと、大きな期待をよせております。



昭和58年度の目標

さて、昭和五十八年を迎えるに当り、皆さんが、それぞれ自分の目標を立てられたことと思いますが、私も、町政の担当者として皆様から寄せられました信頼と期待に応えるべく、思いを新たに町政執行に全力を傾注する所存であります。

いま時代は歴史の大きな変革のうねりの中にあります。したがって、前進への読みと対応が極めて至難なときであると考えられます。時代が変化しようとするとき、その変動をいち早く察知して、自らの強い意識改革を行わない限り、新しい時代への対応はできないものと思えます。

この転換と潮流の中で、我が川口町が二十一世紀への歩みを確かなものにするためには、今こそ行政の仕組みを再び総点検して、「合理的町村経営」に徹しなければならぬと考えております。

ご案内のとおり、世界的な経済不況は、当面改まりそうもなく、企業の大型倒産や失業者の増大、税収不足など、地方の行財政をとりまく環境は一段と厳しさを増すことは必至であります。私は激動する内外の情勢に適切に対応し、今日の政治の基本でありますコミュニティを形成しながら、理解と協力によって、住民を主人公とする



町議会議長 関 市 作

新春を迎えて

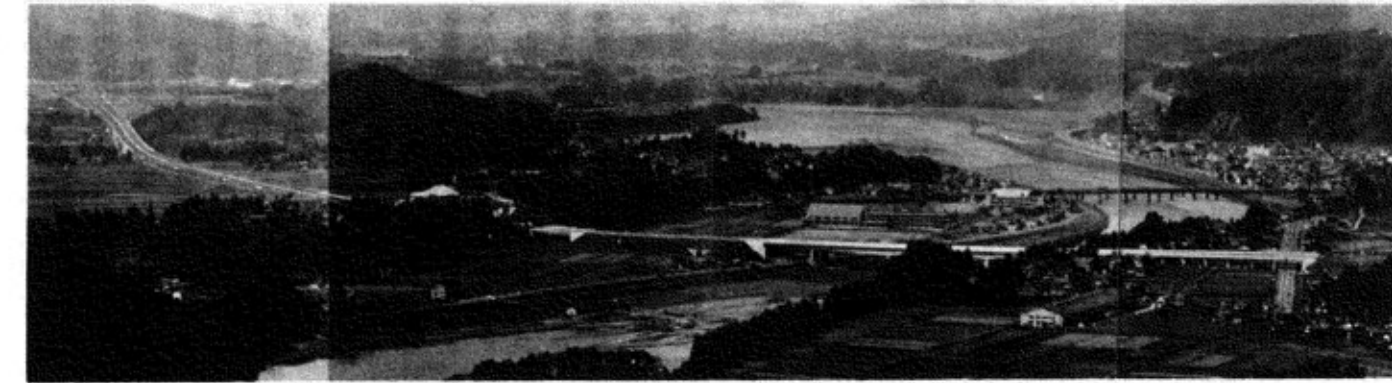
町民の皆さま、明けましておめでとうございませう。

輝かしい新春を迎えるにあたり町議会を代表して、町民の皆さまに謹んで新年のごあいさつを申し上げます。

早いもので、今期選出の町議会議員の任期もあと四カ月を残すだけとなりましたが、新しい年を迎え議会といたしまして、町民の皆さまの絶大なご支援のもと、その信託にこたえるべく今後ともなお一層の努力をいたす所存であります。

新しい時代に十分対応できるように、調和のとれた活力のある温かい町づくり」に最善の努力を重ねる所存でございますので、皆様の温かい友情と、厳しいご指導を賜ります。

正なる議会運営と、町民の皆さまの力が町政に反映されるよう念願しながら、町政進展のためおよばずながら努めて参りました。



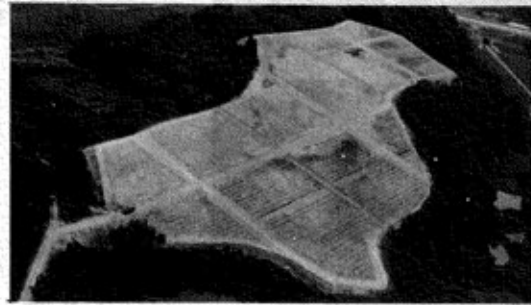
複合営農への道 着実に前進

このほど竹田桑園造成事業が完成し「複合営農」へまた一歩前進しました。

竹田地区は昔から養蚕の盛んな土地柄で、稚蚕飼育所もあり、町全体養蚕生産額の46%（昭和55年調べ）と町内トップを示しています。

造成された所は、運動公園脇のすばらしい景勝地で面積は1.9ha、事業費九百万円、関係者は6戸です。

同事業は、昭和56年より実施し



▲竹田桑園 約2.0ha

竹田桑園完成

昭和五十五年「地域農政移行基本構想」が策定されて以来、町と各地区の農家組合が積極的に「複合営農」にとりこんでいますが、今回は二つの事業が完成されたので紹介します。

「新農業構造改善事業」の一つで、今年と同地区に連絡農道も着工されています。

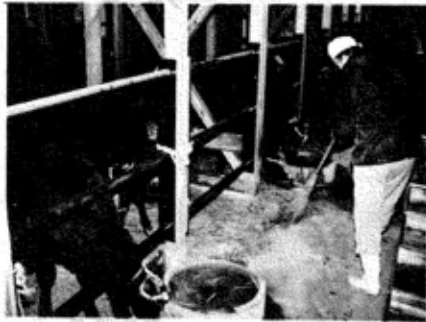
ちなみに同事業により中山高原キャンプ場、竹田会館、養蚕飼育施設、用排水路等が完了。

昭和58年度以降には、遊歩道、連絡農道、養蚕飼育施設、栗園、釣り堀、観光農園、観光養蚕等が予定されています。

自然活用型の同事業が完成すると中山地区はすばらしい発展をするものと期待されています。

荒谷牛舎完成

このほど、荒谷地区に「肉用牛舎」が完成、繁殖牛20頭が入ります。



▲旧県道沿にできた牛舎

川口方式 法律化される

制限付き一般競争入札制度

昨春、当町が談合防止のため、国にさきがけて実施しました「制限付き一般競争入札」制度を国にとりあげました。

初めて同制度により入札された泉水小学校改築事業は、県内はもとより、全国自治体に大きな反響

を呼び、いろいろ問い合わせが殺到しました。

建設省では、当時（昭和57年春）談合等防止について審議会に諮問していたが、このほど地方自治法施行令の一部改正によって、同制度は独立した項目として加えられ

ました。

当町が設定した同制度は、「契約に関する公告をし一定の資格を有する不特定多数の希望者を競争に参加させ、その中から町にとって最も有利な条件を提示したものと契約を締結する」というもので、

①当該年度川口町に建築工事入札参加審査申請書を提出したもの。

②県の建築工事でA級に格付けされているもの。

③県内に本社および出張所または営業所・支店のあるもの。

④①②③の資格を有するもので次のいずれかに該当するもの。

（A）昭和53年以降に当町に町税を納めたもの

（B）昭和53年以降に当町が発注する工事に入札の指名を受けたことのあるもの

（C）小千谷土木事務所管内で営業しているもの

自治法の改正施行令の要旨は、「地方公共団体が一般競争入札を行う場合、長が必要と認めるとき

施行令第一六七条の五第一項（入札参加者の工事、製造、販売等の実績、従業員数、資本額、経営規模などの資格を定められる）の資格を有するものについて、さらに事業所の所在地、当該工事の経験もしくは技術の適性の有無などの資格を定めることができる」

とあります。

当町は、これまで①一般競争入札②指名競争入札③随意契約の三点で契約されており、

「制限付き一般競争入札制度」を施行したことにより、今後同制度は当分の間、町が発注する事業において、大規模な事業のみ適用されます。

その他の事業は昭和57年4月1日より、「町建設工事入札参加資格審査規程」により資格審査され、A/C級の三種に格付けされます。指名業者の決定は、工事の級があらかじめ決められており、業者選定標準表により予定業者を選定、「町請負工事指名審査委員会」にかけられ決められます。

制限付き 一般競争入札制度

入札参加者に必要な資格

- (1) 昭和57年度川口町建設工事入札参加資格審査申請書を提出した者
- (2) 新潟県入札参加資格者格付等級の建築一式工事のA級に格付されている者
- (3) 新潟県内に本社及び出張所又は営業所若しくは支店のある者
- (4) (1)(2)(3)の資格を有する者で次のいずれかに該当する者
 - （A）昭和53年以降に川口町に町税を納めた者
 - （B）昭和53年以降に川口町が発注する工事に入札の指名を受けたことのある者
 - （C）小千谷土木事務所管内で営業している者

②県の建築工事でA級に格付けされているもの。

③県内に本社および出張所または営業所・支店のあるもの。

④①②③の資格を有するもので次のいずれかに該当するもの。

（A）昭和53年以降に当町に町税を納めたもの

（B）昭和53年以降に当町が発注する工事に入札の指名を受けたことのあるもの

（C）小千谷土木事務所管内で営業しているもの

自治法の改正施行令の要旨は、「地方公共団体が一般競争入札を行う場合、長が必要と認めるとき



▲新制度により入札され順調に進む建築工事 (57.12.27撮影)

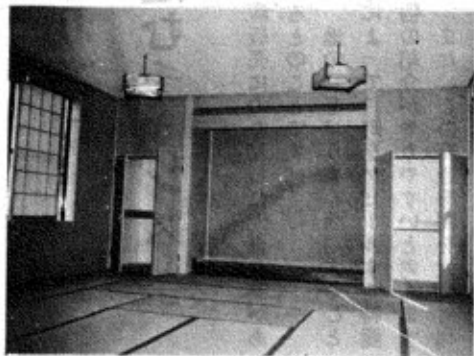
同地区は錦鯉の産地として全国的に有名。米プラス錦鯉の複合営農を営み、冬は出稼ぎという生活を続けていました。

そこに米プラス畜産という新しいプロ農家の誕生に、同地区民より大きな期待が寄せられており、場所は荒谷トンネル付近の旧県

道沿い。木造2階建、四百六十六㎡1棟で事業費は二千三百万円余。同事業は、昭和56年度より実施されている「肉用牛等振興施設整備事業」の一つで同牛舎には家畜等利用機械も数台設置されました。

ちなみに同事業は昨年小高地区に牛舎プラス繁殖牛50頭が入植。昭和58年には川口地区に同牛舎が30頭入植することになっています。

峠・牛ヶ首・荒谷地区 集会所を改築



このほど、町内三地区の集会所が、総額一千八十万円を投じて改築工事が行われました。

荒谷、牛ヶ首、峠の三地区で、このうち最も古く建てられた荒谷

集会所は昭和三十五年来、二十余年、地区の人のコミュニティの場として貢献してきました。

しかし、老朽化が進み、改築工事の実施となりました。

物による豊かさから「心による豊かさ」を強く求められている昨今、「新しいコミュニティの醸成」の形式が急務となってきました。

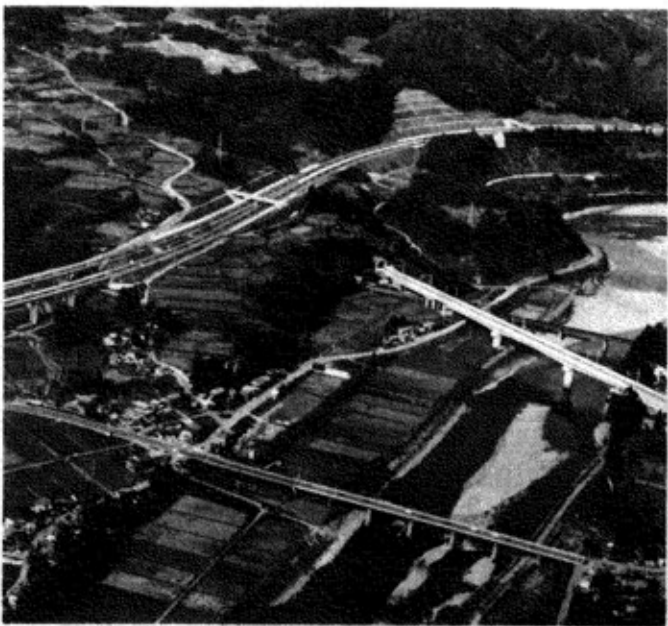
当町は昨年全地区に集会所施設が完備されましたが、同三地区のように、老朽化または手狭になってきている集会所等が数ヶ所あるため、順次改築を進めていきます。

自らの地域づくりは、自らの手でという自治意識を高め、各地区のニーズとアイデアを生む、集会所にしたいものです。

新高速時代を迎えて

おめでとうございます。
 昨年は、十一月十五日に上越新幹線の開業、十二月二日に関越自動車道、越後川口―小出間の共用開始と、いよいよ高速交通時代の幕あけとなりました。このことをふまえて、町では、かねてより高速交通時代に即対応できる町づくりにむけて、各種の補助を導入し、多くの事業にとりくんできたところです。地域住民との合意を尊重し、理解と協力を得ながら、施策は着々と成果を見ています。

高速時代の幕あけの年頭にあたって、町内各地区の比較的若い層の方々に無作為に抽出し、町づくりの検討の「声」を集めました。ここに紹介します。「対話と町民参加の政治」を行うためには、あなたの「声」こそ民主政治の柱となるものです。



▲道路と鉄道の大動脈が交差する地点
 全国でもめずらしい景観
 (津山地区) (昭57.10月)

町の特産物づくりあげ

売り込むチャンス



和南津 邦雄 関

その昔、越後の大名が龍で江戸へ上ったというこの街道を、車が通るようになったのは、いつの頃からでしょう。

昭和四十一年来、表日本と裏日本を結ぶ大動脈として活躍してきた現在の国道十七号線も一日一万数千台の車が通過しているというが、時代の要求に応えきれなくなったのか、関越高速道路の一部共用開始、上越新幹線の開通と、動脈の補強がなされたわけです。

上越新幹線においては、残念ながら通過市町村ではありませんが、関越高速道路においては、日本有数の規模を誇るサービシアの設置町村であります。

聞くところによると、早くも物

企業立地の条件生かし

出稼ぎのないくらしを望む



木 沢知江 小林美知江

人々の希望と期待を担って上越新幹線と関越自動車道が完成、一部使用が開始されたことは、私達にとっては大変喜ばしいことです。太平洋のグリーン地帯と日本海の積雪地とを短時間に結ぶこれら

高速システムは、首都圏のあらゆる物的、精神的文化を県内に運んでくることでしょう。私達は、これによってもたらされる旋風をいやが上にも浴びることになります。私は、かかる事態に対応してゆくには、現在の限られた収入では、この恩恵に浴びることができないと思います。

少ない山間の耕地にしがみついた時折ある労賃稼ぎの収入で、やっ

用すれば、首都圏にむけての流通にきわめて有利です。

ユニークな特産品を開発し、地場産業を活発にすることは、町民の家計をうるおし活力を高めます。ひいては、税収の伸びも期待でき、町経済が豊かになります。ただし、不安がないわけではありません。

新幹線開通による通過市町村、小出、小千谷の例がマスコミに載っていました。在来線過疎駅の問題があります。

しかし、憂いを抱くよりも、私たち一人ひとりが、生まれ育った越後川口という土地を愛し、前途を拓く努力を怠らないことが大切と考えます。

中高年を受け入れる

安定した企業がほしい



田 山いみ子 桜井いみ子

今年、私たちは新潟県民にとっては、ほんとうに嬉しい年になりました。

関越高速道路の一部共用開始、上越新幹線のオープンと、まさに高速時代の幕あけとなりました。

首都圏が近くなるというのは、喜ばしい反面、便利な都会の生活が身近になることによって、逆に人口の流出を招きはしないでしょうか。過疎化が激しくなることをおそれます。

若者や、中高年が安心して働ける安定した企業の誘致こそ、豊かな生活のための不可欠な条件と考えます。

世界的な不況下の現状では、きわめて困難な課題ですが、町当局の努力をお願いします。

高速時代がもたらす悲観的な面が先になりましたが、このことを積極的に有効な方向にもってゆく必要があります。

スキー場、運動公園など恵まれた自然を活用した施設は、町外者

の利用も多いと聞いています。今ある施設に、ぜひ宿泊施設、食堂などをプラスしていただき、

町外者の観光客を大中に入られる体制を整えて欲しいと思います。町ではスポーツ町宣言を行って町民一人ひとりがスポーツ愛好のもとに親睦の輪を広げつつあります。

家計の安定、健康の促進、加えて観光の町をめざして、高速時代の始めにあたり、いろんな思いをめぐらしています。

自然景観、素朴な人間性

そこなわず町の発展を



川 吉継 相佐

十二、三年前に私が名古屋方面へ出稼ぎに行っていた頃、東海道新幹線、東名高速道路を仕事で、時々利用したものでした。

その時には、この雪の多い川口に新幹線と高速道路が通ろうとは思ってもみませんでした。

高速時代幕あけにあたって私が今考えることは、町の人口が年々増加して欲しいことです。それには、安定産業の育成が望まれます。個々に収入がふえ、職場もあれば、人はこの町を出て行かないと思うのです。

今の時期では、実現がむずかしいことは、よくわかりますが、企業の地方分散に着目し、安定企業を選んで誘致してほしいものです。また、観光部門として、町当局の積極的な働きかけで、全国屈指の運動公園ができました。首都圏との時間的距離の短縮によって、今後ますます町外利用者の増加が見込まれます。現有施設に、合宿できる建物があれば、長期滞在も可能となるので、検討いただきたいものです。

その反面、恵まれた自然環境と素朴で暖かみのある人間性の、この二つは今後も失ってはいけないと考えます。

いろんな、期待と不安を抱きながら、やはり希望を持ちたい今日です。



▲中山スキー場と高速道を望む (中山地区)

と生活を維持してきているのです。それには、生計のもとである職場を新しく見なおす必要があります。

関越自動車道の開通は、通勤可能距離を拡大し、また町内企業の製造品の出荷、流通に益をもたらすことでしょうか。

高速道の開通によって、企業立地のための条件は一段とよくなります。このことに着目し、中高令者の就業もできる大規模な企業を誘致してほしいと思います。

首都圏の過密地帯でひしめいて

いる企業を川口に引っ張ってこようではありませんか。

国の経済状態が停滞している現状では、早急には実現できないかも知れませんが、町当局の努力をお願いします。

また、地場産業である農業も生産販路が拡大するわけですから、需要品目の方向を見きわめながら、出荷の増大につとめるべきでしょう。年間を通じて、夫の出稼ぎのない家族そろうた生活で、安定した所得のなかで、子育てができることを、生活の理想と考えます。

スポーツの町宣言

婦人スポーツ教室 各地区で活発化

スポーツ少年団交歓会 〔剣道〕

日時 1月4日 AM9:00~
場所 町総合福祉センター
参加予定者 東部・田麦山少年団
用意する物 竹刀・餅5個
主催 町剣道会



とかく運動不足になりがちな、家庭の主婦を対象とした「婦人スポーツ教室」が活発化しています。この教室は昭和53年より始められ、町内各地区の集会所を利用し

“ふれあい”の場にもなります

ながら、健康づくりと地区民とのふれあいをテーマに幅広い年齢層から喜ばれています。現在特に活躍しているのが東部、川岸、西川口地区で週一回ではものたりなそう。まだ参加していない方、健康づくりにぜひ一度参加してみたいかがですか。詳しいことについては町教育委員会へ問い合わせください。尚、常時参加している方々に感想文をお願いしたところ、多数お寄せいただきありがとうございます。その中の一つを紹介しましょう。

川口スキー場案内

リフト
中山第一リフト…360m
一回券一〇〇円、一〇回券一〇〇〇円、一日券二三〇〇円
運転期間12月中・3月末
スキー学校
SAJ公認川口スキー学校
一般・半日 一〇〇〇円
一日 二〇〇〇円
レンタル・一式一日二五〇〇円
行事予定
3月6日 雪まつり(サイの神、もちつき)
2月・3月 団体スキー大会
(日曜、祝日を除く)

健康家族で豊かな明日を 体力づくり一〇〇日運動中間報告

冬になると、とかく運動不足になりがちですが、日常生活において家族ぐるみ体力づくりに励んでおられますか？
昨年6月以来進めてきました、「体力づくり一〇〇日運動」も残すところ2ヶ月あまりです。このほど同運動の中間結果がまとまりました。これによると、
実践者数 82名
達成者数 21組
同見込者数 12組
地域別に見ると、

一位	和南津地区
二位	東部地区
三位	中山地区

県内全域で見ると、まだまだ参加者が少ない見込です。「健康」に勝るものはなにもありませんし、健康でなければ自分の大きな夢や目標が達成されません。生活のリズムになるよう家族みんなで汗運動をやりましょう。期限は2月15日までで、達成された家族には「認定証」とメダル等をさしあげます。

婦人体育教室に 参加して

毎週金曜日川岸町の婦人体育教室に参加しています。体力づくりなどと、大きな目標を持って始めたわけではありませんが、町の社会体育指導の先生が夜でも地区へ出張して下さることで、手近に参加できることが私達主婦にはうれしい事です。種目も軽スポーツ、柔軟運動、ゲーム、ダンス等さまざま計画されています。柔軟運動のあとは幾日も体が痛かったり、体力テストではいくらがらばっても該当する年令がなかったりでなげいてしま

いますが、時には他の地区の方と練習試合などもあります。そんな時は仕事も年も忘れてついハッスルしてしまいます。又最近では、テニスを始めました。はじめてラケットをにぎるのに、なんとなく流行りのっている感じで熱がはいり、早く運動公園のコートで打ちたいものと意気があがっています。こんなことで夜の二時間を楽しくすごしています。また、仲間に入れていただいで、単にスポーツの楽しみばかりでなく、地区の人とのふれあいも大きく広がっていきます。これからも大勢が参加されるように楽しく続けて行きたいものと思っています。



▲ スリップ事故 (国道17号 和南津地内)

冬の交通事故防止 スリップ事故を防ぐには

自動車は、タイヤの粘着力によって路面を蹴って走るものです。ところが、雪などのため左右のタイヤの粘着力にアンバランスが生じると、摩擦係数の低い路面では、どちらかのタイヤが路面をつかむ力(グリップ)を失ってスリップする。デフの原因から、片側がスリップ(空転)するとプロペラシャフトの回転は、抵抗のすくないスリップしている車輪ばかりをまわし、反対側の車輪は止ってしま

うため自動車は走らなくなりやす。この原理から、スリップを防ぐ安全運転の要諦は、次の方法であります。

自動車をコントロールできる速度
一般に雪道では一ノ三割ダウン運転とされています。雪道では、タイヤと路面のグリップが失われているので、ブレーキを踏めばロックされ慣性でスキーのようになることは明らかであります。「ブレーキのない車」と思って、速度をコントロールすることが必要であります。

急ハンドルは厳禁
ハンドルを切るということは、前輪を横方向に曲げてやることであります。雪道ではタイヤと路面の間の摩擦が少なくなっているのので、自動車はハンドルを切る直前の方向に滑走し、全く無意味であることがわかります。したがって、急カーブなどでは、グリップを生じない速度が絶対的要件となります。

急激な加速やシフトダウンは禁物
慣性にさからって急激に駆動輪の回転数を変えることは、グリップを失うキッカケとなる危険な行為ということになります。以上スリップを防ぐ運転方法について記載しましたが、雪道では特に「転ばぬ先の杖」が必要でしょう。



▲ 警察官を激励する青柳町長 (昭和57年12月10日)

特別警戒に町長激励

去る十二月十日、警察署長の案内で、町長が警察の特別警戒を視察、激励しました。特別警戒は、目之沢ドライブイン前で行列、町長が町防犯協会を代表して激励したものです。当日は、追越し違反等の交通違反が8件ありました。運転者の交通マナーは、大変良くなくなってきていますが、お互いに次のことを守りましょう。
一、飲酒運転をしない、させない。
二、高速暴走、無理な追越しをしない。
特に、飲酒運転については、車の鍵を家族にあづけるなど工夫して、防止して下さい。

日本消防協会の「表彰旗」受賞決定 町消防団

日本消防協会の定例表彰で、川口町消防団が「表彰旗」を受賞することに決定しました。この表彰は、毎年全国の消防団3,660余団体の中から、特に優秀な消防団が表彰されるものです。今回の受賞決定は、日頃の消防団員の努力した活動が高く評価されたことと、退職された団員の永い努力の積み重ねによるところが、大きく受賞に結びついたものがあります。この「表彰旗」の授与式は、2月10日に東京虎ノ門の日本消防会館において行われ、日本消防協会長から直接表彰伝達されます。この「表彰旗」受賞決定を契機に、ますます消防団活動の充実が期待されています。

おしらせ コーナー

年金通信

このたび成人式を迎えられる皆さん、おめでとうございます。晴れて大人の仲間入りをする皆さんには、成人としての多くの権利が得られると同時に果たさなければならぬ義務や責任も生じます。

国民年金に加入することもその一つです。

国民年金制度は、国と加入者が連帯して老後の所得保障と不慮の事故に備えるとともに、生活の安定をはかることを第一の目的としている制度です。

国民年金に加入すると、老後の

20歳になったら 国民年金に加入しましょう

年金通信

お願い

**農業委員会委員の
選挙人名簿を登録してください。**

町農業委員会

このことについては、連絡長さんを通じて、お願いしたところですが、次の3つの要件すべてを満たす者について、所定の用紙に記入のうえ、役場町民課へ1月10日までに提出願います。

登録の要件

- 1月1日現在川口町に住所を有する者。
- 昭和58年3月31日現在で満20歳以上の者。
- 10アール以上の農地につき、耕作の業務を営む者、及び同居の親族または、その配偶者で年間60日以上、耕作の業務に従事する者。



▲「口留御番所」古文書より

この写真は川口の中林誠さんの古文書の中の一部ですが、武道座の鎮守様の下の通称番屋と呼ばれる場所です。小さな家の図は番所のある所を示しています。江戸時代

川口にもあった関所

町史こぼれ話⑦

に交通の要所に関所を置いて通行人を取締ったのは御承知の通りです。川口にもその小規模なものとして口留番所(くちどめばんしょ)が、この武道座をはじめ、荒谷に古志郡口留番所が、又、中山にも木沢の境あたりに口留番所があったと古い書物に残っています。

ごく小さな関所で村の役人が番をしたりしていたものと思われま

す。江戸時代に他領へ通じる水陸の要所に設置され旅人の通行を取締ったが、特に物資の移出入監視という経済的機能を主としたものであります。特別に、藩営の専売制が敷かれている場合には通行許可証と貨物を検合せせて密輸を監視し、税金などを徴収することもありました。

又、鉱山からの抜荷を防ぎ通過する販売物から営業税をとったのです。記録によると村で口留番所を守ってくれるというので幾分の税金(上納金)を免除されたようでありました。川口の口留番所は武道座では先に記したように地名も残り、場所もはっきりしています。中山も木沢との境あたりはわかるが、はっきりとした場所は不明であるし、荒谷も場所が不明であります。おわかりの方は是非御教え下さるようお願いいたします。

新春 囲碁将棋大会

日時 1月23日(日) 午前9時～
会場 福祉センター
申込み 川口町公民館まで
締切り 1月22日まで

県史予約受付中

この機会に多くの皆様の御購読をお勧めします。

- ◎頒布価額
- 資料編1 原始古代一 五五〇〇円
- 考 古 編
- 資料編4 中世二 四九五〇円
- 文書編2
- 資料編11 近世六 四九〇〇円
- 文化編
- 資料編14 近代二 四九〇〇円
- 明治維新編2
- 資料編19 近代七 四九五〇円
- 社会文化編

◎申込先
新潟市学校町通一番町六〇二番地
新潟県総務部(〒951)
県史編さん室
☎0252-2375511
(内線3025)

◎申込方法
はがきに住所・氏名・購入巻名・冊数・公私用の別・電話番号などを記入し、お申込みください。

中小企業の方へ

設備資金募集

県では、設備の近代化・合理化等を計画されている中小企業者に対し、無利子又は低利の設備資金の貸付制度を実施しています。現在、第二次募集中ですので借入れを希望される方は、早めに町産業開発課へ申込みください。

若さをたもつには 積極的に生きること

このほど、東部地区館主催により、末広荘において老人対話集会が開催されました。この会は、今回で11回目を数えます。「若さを保つには」というテーマで、いろいろ対話がなされ、要約すると次のようになります。

- 集会には積極的に出席して、多くの人と交流をもう。
- 日々を楽しんで生きよう。
- 家庭の和を大切にしよう。
- 年寄りのできる仕事を、責任をもって引き受けよう。
- 趣味やスポーツを楽しみ、仲間づくりをしよう。

若さをたもつことは、積極的に生きることであるようです。この対話のあと、手作りの料理をいただきながら、カラオケ、踊りなど自慢の芸など披露して、楽しい集会を閉じました。

東部地区館

給与所得者の税金還付は 年末調整の再計算で

大部分のサラリーマンの所得税は、その年の最後に支給を受ける給料やボーナスの源泉徴収税額を計算する際、一年間の税額が年末調整によって精算されています。ところで、年末調整が済んでから、保険料控除申告書の提出漏れに気づいたり、その年に支払った保険料が増加した方や十二月三十一日までの間に結婚したり、子供が生まれたりした方は、年末調整のやり直しが勤務先でもらうことができます。

この制度は、還付を受けるため

の確定申告書を税務署に提出することなく、還付が受けられる便利な制度です。

なお、年末調整のやり直しの期限は一月三十一日までです。くわしくは小千谷税務署・税務相談室へおたずねください。



善意ありがとうございます

町社会福祉協議会

昭和57年度 共同募金総額 (57,122,000円現在)

1. 赤い羽根 2,104,371円 目標額 2,067,500円

内 訳	
戸別募金	748,907円
法人募金	1,219,800円
パッチ募金	67,720円
学校募金	29,250円
空かん募金	17,214円
特別寄附金	21,480円

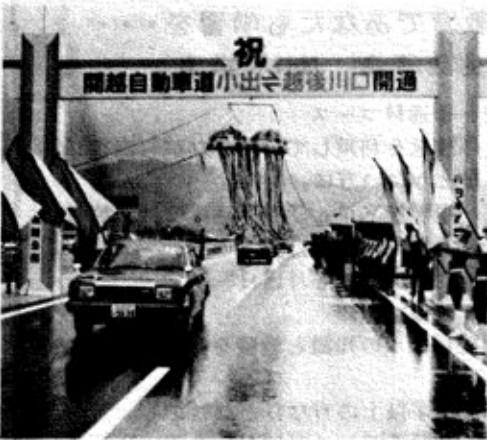
2. 歳末たすけあい募金 839,038円 目標額 855,000円

内 訳	
戸別募金	744,841円
1円玉募金	47,424円
特別寄附金	46,773円

ゴミ箱(自家製) 5個……町商工会青年部

関越自動車道 越後川口～小出間

12月2日開通



▲ 12月2日 小出I・Cにて

去る12月2日、関越自動車道、越後川口～小出間(16.5km)が開通しました。世界的な豪雪地における高速道路のため雪に関する対策には万全を期していると道路公団。しかし、高速道の事故は「死」に直結します。みんな注意しましょう。