

広報 かわぐち

No. 110 12月
昭和57年

発行 新潟県川口町長 青柳 弘
編集 川口町役場企画課
(〒949-75 ☎025889(代)3111)

第2回田麦山親善駅伝大会 (11月14日 田麦山地区)

田麦山親善駅伝大会

主催 田麦山スポーツ振興会、後援川口町



おまな内容	昨年より2万人増(運動公園).....2~3	あなたのお酒は適量ですか.....7
	上越新幹線開業.....4	スポーツコーナー.....8
	国道17号が局部改良されます.....5	お知らせコーナー.....9~12
	除雪にご協力を.....6	

停電
12月15日(水)
9時から12時
相川、武道産の全域

工業統計調査にご協力を
今年も12月31日を調査日として工業統計調査が実施されます。
製造業を対象に、1年間の出荷額等を調査するもので、結果は行政施策の資料として活用されます。調査員が伺いますので、ご協力願います。

12月4日~10日までは「人権週間」です。
身の回りでのトラブル、悩みは人権よう護委員が毎日自宅でも受けつけているほか、小千谷法務局でも受け付けております。

人権週間 12月4日~10日
相手の立場を考えて 豊かな人間関係を

動物保護 管理センター発足
小出保健所

このたび小出保健所内に、魚沼三郡を管轄する動物保護管理センターが新設されました。
魚沼三郡では、七千四百頭の犬が登録され、苦情は昨年で四百三十件あまりにのぼっています。また、どうしても飼いつづけれない犬、ねこ六百頭を引取っています。このような動物関係の仕事は、高度の技術と、人員を集中しての処理がもとめられています。そこで、専用の車と専任チーム(動物保護管理班)をつくり、速く、効果的に対応しようとするわけです。

相談は無料で秘密は固く守られます。気軽に相談ください。
中山 村山道龍
西川口 山田彦作

年金通信

国民年金保険料は年末調整されます
町民課

とし一年間に納めた国民年金の保険料は、サラリーマンの年末調整や自営業者などが確定申告をする時、その額がまるまる所得額から控除され、所得税が減額されます。
12月は、年末調整の月ですから、該当する人は、この手続きを忘れずにしてください。
昭和57年1月から12月までに納めた保険料が控除の対象になります。
保険料額がわからない人は、役場町民課へおたずねください。

国の進学ローン

- 資金の使いみち
進学にあたって必要とする資金。
- ご利用いただけるかた
来春、高校、大学、専門学校などへ進学されるかたの父兄(所得制限があります)
- ご融資額
一進学者あたり50万円以内。
- ご融資期間
進学される学校の修業年限以内(交通遺児家庭及び母子家庭については、修業年限に1年加算)
- 貸付利率 年8.4%
- 申込み受付期間
57年11月~58年4月。
- 申込み先
国民金融公庫長岡支店
☎0258-36-4360

人口	6,675人	昭和57年11月1日現在
男	3,263人	
女	3,412人	
世帯数	1,521戸	

運動公園

運動公園

昭和57年度 運動公園使用状況

5月1日～11月15日

昭和57年度野球協会年間成績表

順位	チーム名	試合	勝	敗	分	勝率
1	インディアンズ	13	10	2	1	.833
2	東芝管球器材	12	9	3		.750
3	生越キラーズ	16	12	4		.750
4	西川口球友クラブ	16	11	4	1	.733
5	ホープス	15	11	4		.733
6	商工会	10	7	3		.700
7	農協	13	7	5	1	.583
8	ベアーズ	12	7	5		.583
9	丸山工務店	10	4	3	3	.571
10	酒巻製作所	8	4	3	1	.571

施設	町内者 (人)	町外者 (人)	計 (人)
多目的広場	8,090	4,083	12,173
野球場	8,292	2,343	10,635
テニスコート	3,952	4,343	8,295
管理棟	2,820	1,123	3,943
フィールドアスレチック	1,938	4,000	5,938
野営場	1,564	3,424	4,988
体育館	3,356	2,943	6,299
計	30,012	22,259	52,271



▲ 8月29日 町民体育祭 幼児レースより

秋季シーズン終了

昨年より二万人増

年間利用者まとまる

体育館は冬季間もご利用ください

スポーツの町宣言とともに運動公園のオープンをしたのが昨年八月のこと。

従来施設に、今年五月一日より待望の体育館を加えて、運動公園は一層充実しました。

健康づくり、余暇時間の有効利用と、スポーツに対する認識が深まるにつれ、施設の利用も高まっています。

運動公園オープンが昨年より一月早かったことと、カラ梅雨、秋の好天とスポーツ愛好者に、良い条件が重なった結果、今年の五月一日から十一月十五日までの運動公園利用者は、五二、二七一人にのぼり、このうち二二、二五九人の町外者が利用しています。

国分寺市のスポーツ少年団をはじめとして、多くの利用客を迎えました。

野外球技スポーツシーズンは、暮となりましたが、長い雪の季節、体育館で汗を流しましょう。

運動公園を利用して

野球場を利用 して思うこと



川口阿部修一 (33歳)

今年も運動公園の野球場は、私にとってストレス解消の場として大きく貢献してきました。

オープン以来施設としても、利用者の声が積極的に取り入れられてきました。

シーズン前にナイター照明をふ

やしていただいたので、大変明るくなり、エラーの数が少なくなったように思います。

町の球場は、風向のせいとかホームランが出にくく、フェールボールが出すぎるのが困ります。

また、球場そのものの不満ではないのですが、食堂があれば良いと思います。

それと合宿や町外利用者にとって、宿泊施設の必要性を強く感じます。

これらの点も徐々に検討がなされたならば、大きな大会も運動公園を利用して行われるようになると思います。

テニスコートを 利用して 思うこと



川口三輪哲士 (25歳)

今、全国的にテニスブームが高まっています。

当町には五面のテニスコートがあるわけですが、余暇時間に気軽にテニスを楽しめるのは、愛好家にとって、ありがたいことです。

私のテニス歴は三年ですが、近隣の市町村にあるテニスコートを利用してみて、町の施設に取り入れて欲しいことを二つあげてみます。

管理人よりお願い

町運動公園の施設管理については、昭和56年8月1日から、職員1人と臨時職員3人(男2人、女1人)のスタッフで運営にあたってきました。

施設の利用件数を見ますと、昨年度は異常豪雪により、オープンが遅れましたが、それと比べると今年は小雪のため、5月1日オープンとなり、ゴールデンウィークには、町内外の多くの利用者を迎えました。

その上、カラ梅雨、秋の晴天と好条件が続き、多数の利用件数となったものです。

施設は、より多くの方の利用に応えたいのですが、利用の申込みが遅いために予約が満杯で、お断りすることがあります。

スケジュールが決まったら、早めに申し込んでいただきたいと思います。

主な 行事結果

※主な各種団体、協会名で申込みされたもののみ集計。
なお、町外団体についてはすべての競技をまとめました。

町内	町外
・各小学校合宿、競技大会 (PTAも含む)	・長岡市等子供会
・野球大会	・各種団体、協会
・会社競技大会	・会社競技大会
・地区館大会	・高校合宿
・中学校合宿、その他	・スポーツ少年団
・保育所遠足	・都青年大会
・スポーツ少年団	・大学合宿
・ウォークラリー大会	
・ゲートボール大会	
・バレーボール大会	
・テニス大会	

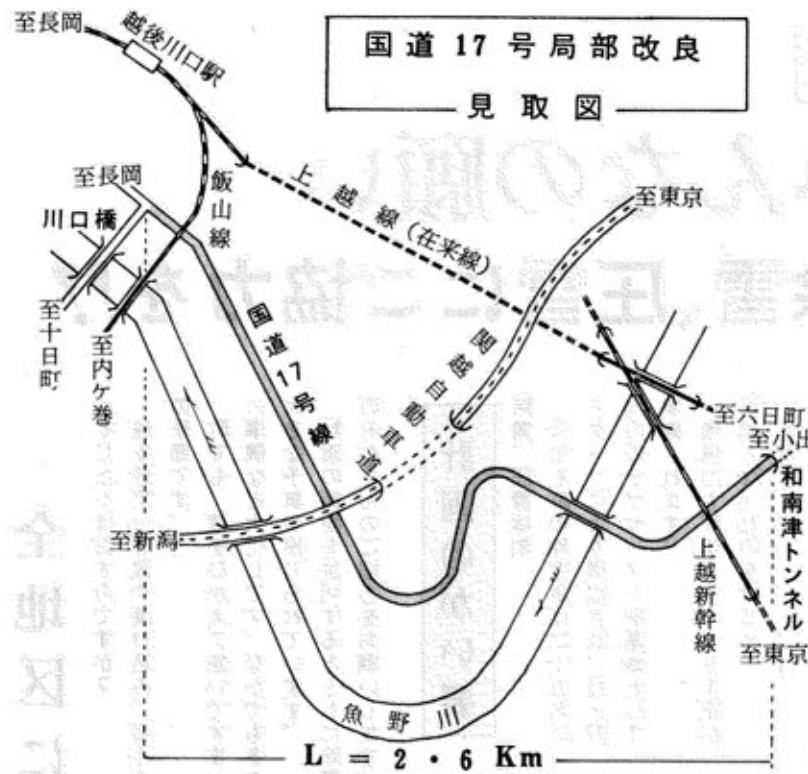
① クレーコートを二、三面増設して欲しい。

② 基礎練習が一人でできる壁打ちの設備を作って欲しい。

以上がテニスコートに対する私の要望であります。

また、組織としては現在、軟式テニスクラブと硬式テニスクラブの二つがありますが、これを合併して、テニス協会を設立して、各種大会を実施できたらと思います。

せっかくの恵まれた施設を多くに利用し、テニス人口の増加、技術の向上へと、今以上のスポーツの町となることを願っています。



国道17号の東部生感自動車協より、和南津トンネルまでの間2.6kmが局部改良されます。このほど建設省が明らかにしたもので計画によると、国道幅員が現在の10mから18mと約1.6倍の幅員になります。第九次五ヶ年計画の一たんで、昭和58年度より用地買収に入り、62年度までの5ヶ年間の計画とな

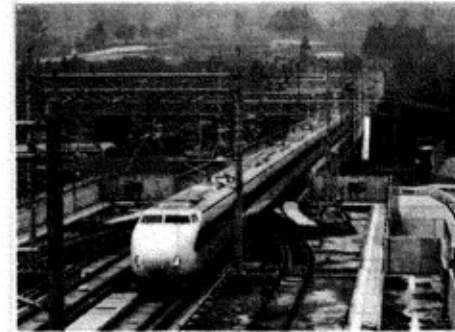
国道17号が局部改良されます。

東部と和南津間 2.6 Km

上越新幹線11月15日開業

大きな夢と笑顔を乗せてスタート

でも……上野開業までに乗り継ぎ電車の再検討を……と乗客の声



▲ 11月15日開業 (和南津地内)

去る11月15日開業された、上越新幹線は日本海時代の幕あけとして大きな第一歩を踏みだしました。内容については、新聞、テレビ等でご存知の事と思いますが、当町も和南津、野田地内を通過(通過延長7500m)し、4秒間見れます。当町に投資された概算事業費は約260億2千万円です。川口町から東京までの日帰り出張を計画して見ると、別表のとおり、行きは便利ですが、帰りはむしろ、在来線の急行を利用した方が有利に見えます。これだけを見るのは乱暴な言い方になるかもしれませんが、上野まで開業する時(昭和60年を予定)には、乗り継ぎ電車をもっと便利にしてほしいものだと思います。

川口通過区間7.5 km

また、騒音問題については、沿線住民(和南津地区21戸、野田地区3戸)24戸が対象になっております。国鉄当局では昭和58年夏までに解決したいと計画しています。

◎ご当地ソング
 停車駅を車内放送で知らせる際に、各駅の地元になんだ音楽を流します。

駅名 曲目
 越後湯沢駅：湯沢旅情
 浦 佐駅：はねおけき
 長岡駅：長岡甚句

◎乗り間違いに注意
 上越、東北両新幹線の発着駅となる大宮駅では、16、17、18番線が上越新幹線ホームです。(東北新幹線は13、14、15番線)このうち15、16番線は同一ホームとなっており、車体が同じため乗り間違いが予想されます。そこで車体についている行先標を上越はエビ茶色(東北は群青色)にしてあります。乗り間違いのないようご注意ください。楽しい旅行をしてください。

◎車内案内
 ・ビュッフェ、車内販売
 ・車内公衆電話
 ・身体障害者用個室
 ・スキー収納庫

同省によると、この区間はカーブが多く運転者泣かせの所で交通事故多発区間として有名。普通国道の1km当り事故件数は3件となっておりありますが、同区間ではその3倍強の10件を記録しています。また、同区間は記録的な豪雪地帯



日帰り出張の場合

行き	新幹線利用	所要時間	片道料金
○川口→長岡→上野	7:45 8:19 10:27	2時間42分	6,910円
○川口→浦佐→上野	8:14 8:44 10:57	2時間43分	5,600円
在来線			
○川口→上野(急行)	8:26 12:00	3時間34分	4,400円

帰り(※上野PM5:00到着の場合)

新幹線利用	所要時間	片道料金
○上野→湯沢→川口	17:17 19:06 20:40 21:45	4時間28分 5,600円
○上野→長岡→川口	17:17 19:33 20:36 21:03	3時間46分 6,910円
在来線		
○上野→川口(急行)	18:34 22:17	3時間43分 4,400円

清流園

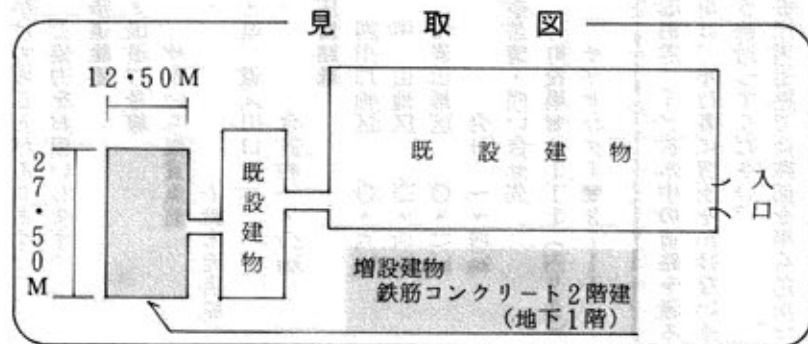
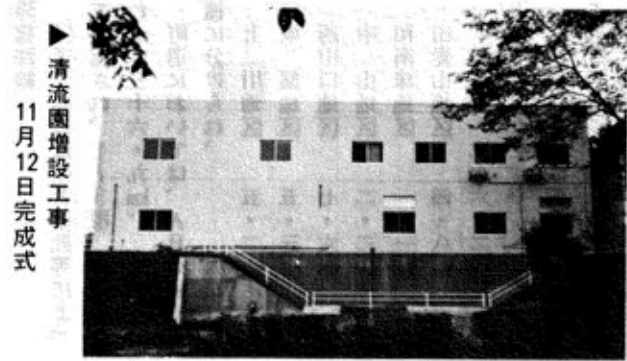
浄化槽汚泥は肥料にできます

増設工事完成

この工事は小千谷市・川口町衛生消防組合が実施したもので増設費は四億円。(国庫補助三分の一)鉄筋コンクリート2階建(地下1階)で日量30klを処理できる汚泥処理プラントと1千klの予備貯留槽等が設けられています。年々簡易水洗トイレが普及し、昭和65年には現在の浄化槽汚泥量の3.5倍、春先や秋には4.8倍になると予想されるため施工されたものです。

現在、歩道用除雪機が必要ですが、完成すれば同区間は車道除雪と同機械で除雪が可能です。同国道は、一日当り交通量1万4千台と年々増加の一途をたどってきていますが、交通の難所としてのイメージは軽減されることを期待したいものです。さて、一日30kl処理で480kgの肥料ができます。増設完了により、増々水洗化が進み、快適な生活が営まれることと思えます。

川口町大字牛ヶ島わしず地区に昭和56年度から進めていた「清流園」し尿処理施設増設工事がこのほど完成し、去る12日完工式を行いました。



健康づくり⑦

あなたのお酒は適量ですか？

自己診断テスト

Table with 3 columns: Question (e.g., '酒が原因で、大切な人...'), Answer Category (e.g., 'ある', 'ない'), and Score (e.g., 3.7, -1.1).

判定方法

Table with 2 columns: Total Score (e.g., '2点以上', '2~0点') and Judgment (e.g., 'きわめて問題が多い', '問題あり').

酒の種類とアルコール度



初冬、これから年末、年始にかけて、なにかとお酒の会が多くなってきます。私たちが日本人とお酒のつながりは古く、すでに神話の世界に始まって、神仏、儀式、冠婚葬祭など人生の喜怒哀楽を、お酒と共にしてきたといえましょう。

酒の上手な飲み方

- 1. 自分も他人も楽しくなるように飲もう。
2. 酒の無理強いをしない。
3. 時間をかけてゆっくり飲もう。
4. 食べながら飲もう。
5. 適量を越えないように飲もう。
6. 毎日続けて飲まない。
7. くすり(睡眠剤, 安定剤, 糖尿病薬等)と一緒に飲まない。
8. 強い酒は薄めて飲もう。

飲酒と健康に関する相談は 最寄りの保健所・精神衛生センターへ

小出保健所 02579(2)1145
精神衛生センター 0252(31)6111

57年度除雪・圧雪計画

「克雪」みんなの願い
道路除雪、圧雪にご協力を!!



全地区に除雪網
冬したくはお済みですか? 越冬野菜の貯蔵や漬け込み、庭木の囲いなど、例年のことながら多忙の季節です。町でも、雪をひかえて急いで済ませたい事業や、安全に冬を越すための準備など大忙しです。なかも冬の道路確保のための除雪対策には、大きな予算が投じられています。計画の概要を説明するとともに除雪がスムーズに行われるように町民のみなさんのご協力をお願いします。

計画のがい要

除雪、圧雪体制
今年も町の除雪隊は二十五名のスタッフにより構成され、目ノ沢地内のサブセンターを基地として実施されます。機械力も昨年、ロータリー車が新機となったのははじめ、除雪ローザ 二台

Table showing equipment counts: ロータリー車 四台, 除雪ブルドーザ 一台, 除雪トラック 一台, 雪上車 計 九台.

除雪路線
国道、県道は業者委託等によって実施され、1/3種、歩道を合わせて三十六・九km。町道においては、ABC種の三種に分かれ、上川地区 五・二km, 東部地区 五・三km, 西川口地区 七・六km, 中山地区 二・二km, 和南津地区 一・一km, 田代山地区 四・八km, 計 二十六・二km

かけすることがあります。ご協力をお願いします。歩道除雪 国道17号線 せきいち観賞魚前 〇・六km, 中山地区 〇・六km, 田代山地区 〇・二km, 合計 一・四km

こんな点にご協力を

- 1. 除雪・圧雪作業に関連して、次のことに特に注意、ご協力をお願いします。
①個人の都合で道路に雪を出した場合は、その人の責任において早急に復旧してください。
②消火栓、防火水槽には、長い棒に赤い布をつけて表示するとともに、地域ごと、または消防団の責任において管理してください。
③除雪機械には絶対に近寄らないでください。
④除雪、圧雪の連絡や相談は、区長さんを通じてお申し出ください。
⑤消雪パイプ放水中の道路を通る車は、歩行者に雪水をかけないよう徐行してください。
⑥圧雪道路では路面を平らに保つよう、特に雪おろしのあとなどご注意ください。
⑦除雪作業により、農地等に入った砂利等は、受益地区または、大字で処理願います。
⑧危険箇所、越冬池等道路から見えにくい箇所は標識(赤旗等)を設置してください。
⑨路上の駐車は、除雪に大きな障害となりますので、「駐車禁止」の規制は厳守してください。

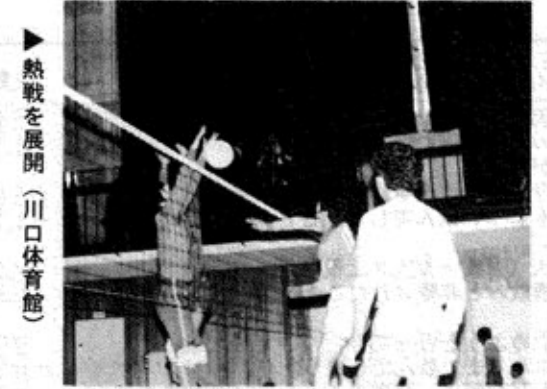
スポーツの町宣言

ウィンタースポーツ始まる

室内競技、駅伝も活発化

12月・1月上旬行事予定

- ジュニアスキーアルペンチーム募集
 - 期日 12月中旬～3月下旬まで
 - 時間 毎週日曜日 午前9時～正午まで
 - 場所 川口スキー場
 - 対象 小学校3年～中学校3年
 - 参加料 1,000円
 - 申込み 町教育委員会
- 基礎スキー技能バッヂテスト
 - (全日本スキー連盟公認)
 - 期日 1月16日(日)・2月13日(日)・3月13日(日)
 - 場所 川口スキー場
 - 対象 一般
 - 検定級 1級～5級まで
 - 受付 川口スキー場
 - 検定料 500円～2,000円
 - 申込み 当日、川口スキー場 ☎2760
- 元旦登山
 - 日 時 昭和58年元旦 午前8時から
 - 集合時間 午前0時30分
 - 集合場所 川合神社前
 - 登頂場所 十八番頂上(約30分)
 - 山の会より御神酒、トン汁を用意しております。
 - 参加者募集中、詳しいことは川口5・目黒忠夫(目黒理容所)まで。☎2140
 - ※寒くない服装で参加して下さい。
- 柔道けいこ始め
 - 日 時 昭和58年元旦 午前8時から
 - 会場 文化会館柔道場
 - 内容 寒げいこ・もちつき
- 剣道けいこ始め
 - 日 時 昭和58年1月4日
 - 会場 福祉センター
 - 内容 寒げいこ・もちつき



バレーボール

▶熱戦を展開(川口体育館)

協会長杯町民バレーボール大会

11月21日、参加8チーム

- 男子
 - 優勝 排友会チーム
 - 準優勝 和南津チーム
 - 三位 YMC Aチーム
- 女子
 - 優勝 排友会チーム
 - 準優勝 中学生チーム
 - 三位 婦人バレーチーム

駅伝

第二回田麦山親善駅伝競走大会

11月14日、田麦山内一円 36チーム参加

- 一般部
 - 優勝 東部Aチーム
 - 準優勝 岩栗チーム
 - 三位 川口中学Aチーム
- 小学部
 - 優勝 泉水Aチーム
 - 準優勝 東部Aチーム
 - 三位 西川口チーム
- 女子及び壮年の部
 - 優勝 川口中学庭球チーム
 - 準優勝 川口中学バレーBチーム
 - 三位 川口中学バレーCチーム
- 学区間ごとの一位(個人)
 - 一区 星野敏行(西川口)
 - 二区 目黒秀樹(東部A)
 - 三区 佐藤直利(町役場)
 - 四区 小西直人(川中A)

バドミントン

第二回町民バドミントン大会

11月14日、川口中学校体育館 40名参加。

- 男子の部
 - 優勝 渡辺 誠(荒屋)
 - 準優勝 佐次 晋一(荒屋)
 - 三位 岡村 正吾(岩出原)
- 女子の部
 - 優勝 関 久代(相川口)
 - 準優勝 関 美津恵(川口五)
 - 三位 小宮山雅世(新敷)

- 四区 星野善範(スキークラブ)
- 五区 中沢 誠(東部A)
- 小学部
 - 阿部幸男(木沢)
 - 女子及び壮年の部
 - 山田知子(川中庭球)
- 11月7日、15チーム参加
 - 中学校の部
 - 優勝 小千谷中学校チーム
 - 準優勝 小千谷南中学校チーム
 - 三位 東小千谷中学校チーム
 - 一般の部
 - 優勝 小千谷月見走チーム
 - 準優勝 小千谷全鉄工チーム
 - 三位 川口田麦山走ろう会チーム

地区館だより

ふれあいの輪が広がる 早朝マラソン

東部地区館

東部地区館では本年度始めて取り入れた事業として町内一周三・五キロのコースで月一回、第一日曜日に、あくまでも競争でなく自分に合った早さで完走する、と云う主旨で早朝マラソンが実施されました。

集ったメンバーの面々は幼児からおじいちゃん、おばあちゃんまでと家族ぐるみ、近所ぐるみと年齢層も厚く、嫁と姑、親子、夫婦で走る笑えましい姿もみられました。

早朝と云う事で日頃みられない開りの景色に感銘したり、今まで知らなかった町の部分を見たり、又、友達同話をしながら・・・

庭先で声援を送ってくれたおばあちゃん、お母さんとのあいさつ。「がんばっているのぉー」「お前さんも一緒に走らないかのぉー」等々、楽しい声も聞かれました。

今まで道で会ってもあいさつもしなかった人と顔見知りになり、会話を交わすようになったこと、又、健康作りに役立ったこと、早朝マラソンの効果は大きいものが

ありました。

回を重ねて行くうちに「月一回ではちょっと物足りないな」という声も聞かれ、来年度の課題となったようです。

東部の早朝マラソンが今後、毎年毎年続けられ、本年度よりも多勢の方々からの参加が望まれています。



▶11月7日 役場前にて

町史こぼれる話⑥

古人の徳を称えるすばらしい人々

西川口中新田の八反ばしの中程に立つ墓である。休三の墓と記され休三原を一角からじっと見守っている。元禄の終り頃、一人の旅僧がこの地を訪れた。信濃川を眼下に見るすばらしい景勝の台地、ここに耕地を作って多くの人々を助けようと思いついた。各地を巡回しているので地形を観察して、その可能性を信じたのである。たまたまばつじょと言う宅(山田清彦さん)に宿を乞い、村人達を説いて廻った。その熱心さと各地の開拓の例を示す博識に村人達も動かされた。

この旅僧こそ休三である。さてこれから休三はばつじょさんを宿として、雨の日も風の日も村人達を励まして工事を進めた。モッコなどのまだ原始的な用具と測量の術も幼稚なまま、将来の美田を夢見て、ひたすらに工事に励んだのである。幸いにして原田堰も成功していたので、その堰から水を引くことになった。休三とその熱意に働く人々の力を見る々々荒野を美田にかえていった。その広さ二町歩、称して休三原と呼び現在尚休三の名が残り、又水路は休三堀とよばれ、休三の墓の前

を用水路として今も活用されている。ここを又、八反ばし(場所の略か)と呼ぶのは八軒ではじめ一軒が一反ずつという意味とのことである。最近迄は石の墓だったそうで原田のお婆さんが今まで長い間かかさずお詣りしていたが土地改良や道路整備の折に村の方々が休三の徳をたたえ、同じ場所に現在の墓を建てたのである。昭和47年である。又原田堰の恩人原田大蔵の建てた神明様は既に川西神社に合祀されているが、たまたま土地改良工事完成の時に人々は、西川口の恩人を偲ぼうというので原田堰のほとりに立派な神明様を建てたのである。十月半ばの日本晴れの日に、この休三の墓を訪れ、新しい姿の神明様を拝し再び西川口の田原の広大、休三原のつつましい中の力などを見てただ感激で一ばいであった。三百年前の古人の徳を精一杯の感謝の心をこめて思い起し之を讃えようとする西川口の人々の真心、あゝこれあるかな。このすばらしい人々、これあればこそ美田が更に美田として発展して来たのだ、と美しいこの人々に唯、頭の下がる思いであった。この土地への愛着、更に古人の努力への限りない感謝こそ川口町躍進の精神的原点であり、益々発展する将来を占うものである。(丸山 池治)



▲休三の墓(西川口八反ばし)

菊花展

11月2日～4日、福祉センター前庭 80点・18人参加

- 川口町長賞 川口五 関 末之助
- 川口町議会賞 川口六 内藤 一作
- 川口町教育賞 川口五 鈴木 融
- 川口町農業協同組合賞 川口三 渡辺 トキ
- 川口町老人クラブ連合会賞 川口五 中林 阿つ
- 川口町菊花同好会賞 川口六 古田島シズ

若者コーナー ②

町青年団

示せ!! 青春パワーを



トすっぽききの三助より (11月3日)

芸能祭に参加して

「なんだ、見物人がたっただけか。これじゃステージに上っても緊張しねえな」。11月3日文化の日に町芸能祭に参加した我が青年団の一団員のことばである。あれだけ大きな体育館におよそ三分の一度の人である。これでは一ヶ月以上前から案を練り毎日練習を重ねてきた「演ずる側」にしてみれば、なんともやりきれない気分ではなからうか。見物人の

ほとんどが老人で占められているが、なせも若人達の参加が得られないのだろう。

今回の劇は、三助という嘘つき主人公が自分の嘘によって生じた災いによって改心するというストーリーを演じたわけですが、場面が何度も変わったせいか、ストーリーが今一つ観客に理解されなかったように思う。昔からのことわざに、「嘘つきはどろぼうの始まり」ということわざがありますが、時として嘘をつくことが必要な場合もあります。嘘をつくことなく自分に正直に生きたいという感想をもちました。三助のように嘘をつきつき世間をうまく渡っていく生き方もあ

りますが、世の常として悪はたたります。世の常として悪はたたります。世の常として悪はたたります。世の常として悪はたたります。

ひと昔都会で多かつた犯罪の波が地方におしよせてきています。小さな嘘も許さないと確固たる信念をみなさんからも持っていたいたしたいと思います。私たち青年団も町の発展のために微力ではありますが、貢献しているつもりですが、まだまだ町の中には浸透していない気がします。将来の川口町の柱となるべき若い世代の人間づくり、仲間づくりにも少しも役にたつべく、さまざまな活動を行っています。今後とも皆様方のご理解、ご協力をよろしくお願いいたします。

青年団十二月の行事

尚、末だ町には青年団に入っていない若者が沢山いることと思います。そんな「あなた」。団員と一緒に可能性を秘めた青春パワーを青年団にぶつけてみませんか。あなたの吉報を待っています。飲んで踊ろう♪ クリスマスパティー (期日) 十二月二十六日 (時間) 午後三時～六時 (場所) 川口町福祉センター 只今、パーティー券発売中 前売券 千円 当日券 千二百円 尚、当日三百円程度のプレゼント持参。

手話ができるようになりたい



中林 裕子さん (22才) 川口六

中林さんは、川口六から町社会福祉協議会(事務局末広荘)に勤務しています。仕事の内容は、老人クラブや身障者など福祉団体の行う活動の連絡調整や日赤活動などです。「いつも相手の立場に立って理解できる職員でありたい」という優しい女の子。

- Q 今やってみたいことは何ですか。 A 手話を使えるようになりたいです。 Q 趣味は何ですか。 A 読書と、アニメを見ることです。 Q 理想の男性は。 A マンガみたいな人(夢があって明るい人でしょうか?) Q 結婚についてどんなふうに考えていますか。 A いつかしたいとは思っています。 Q 町への要望はありますか。 A 町へというよりも、町民の方に「福協」の存在を知ってほしいです。 Q 自己PRは。 A まじめな良い子です。

年末・年始の交通事故防止

「ゆとり」と思いやり」の心から

「師走」なにかと気ぜわしい月です。やもすると私たちは「心のゆとり」を見失いがちとなります。年末から年始にかけての交通事故を防止するためにも「ゆとり」と思いやりの心をもって安全運転、安全走行を心掛けましょう。

- 飲酒運転防止は
▽飲んだら乗らない
▽乗るなら飲まない
▽乗るなら飲めない

防犯運動12月10日～1月9日

12月は、他の月に比べて犯罪や事故の増加が予想されます。次の点により、警察署と協力して防犯活動を実施しますからみなさんのご協力をお願いします。

- 一、期間
昭和57年12月10日から
昭和58年1月9日まで
二、活動の重点
○金融機関対象、強盗事件等凶悪事件および侵入盗の予防
○暴力団犯罪の取締り
○少年非行の防止
○年末、年始における雑踏事故の防止

ご利用ください

事故相談

相談は無料で、専門の相談員が親身になって相談に応じます。問い合わせ先
▽新潟市本町通七番町一〇八二 興亜火災新潟支店ビル五階 新潟調査事務所内
☎0252-2511851 2512225

町防犯協会

産業別最低賃金

Table with 2 columns: Industry and Minimum Wage. Includes categories like Food, Publishing, and Retail.

- 三、活動内容
○戸締りをガッチリとすること
○暴力団員等によるいやがらせを受けたときは、警察へ届出ること
○親子で話し合い、非行防止に努めること
○人ごみによる事故に注意すること。

10月半ばに桜が咲いた

東川口 日光さま

も心を浮かせてか、晩秋の開花となりました。めずらしく秋陽気の良かった今年、他にも菖蒲の花が咲くほどですから、植物も春がきたと勘違いしても、無理はありません。



紅葉をバックに桜見物

秋も深まった10月半ば過ぎ、川口駅裏の日光さまの桜が咲きました。このたびの上越新幹線開業に桜