

発行 新潟県川口町長 青柳 弘  
編集 川口町役場企画課  
(〒949-75 ☎025889(代)3111)

### 川口体育館 竣工式 (5月26日)



## 6月は現況届の提出期間です

児童手当を受けている方へ

児童手当の支給を受けている人は、毎年6月に「児童手当現況届」を提出することになっています。提出しない場合は六月分以降受給できなくなりますので忘れずにご提出ください。

### 児童手当の現況受付日程表

| 日 時                   | 場 所       | 対 象 地 区         |
|-----------------------|-----------|-----------------|
| 6月3日 (木)<br>午前9時～11時  | 田 麦 山 支 所 | 田麦山地区全域         |
| 6月4日 (金)<br>午前9時～午後4時 | 福祉センター    | 田麦山地区を除く<br>全 域 |

(持参するもの)  
・印かん  
・昭和56年6月以後加入年金が変更のある場合は年金証書  
・振込金融機関を変更する場合は、金融機関の口座番号をメモしてきてください。

### 商業統計調査

6月1日 実施日

通商産業省は昭和57年6月1日現在で商業統計調査を実施します。商業統計調査は全国の卸売業、小売業及び飲食店を営んでいるすべての商店を対象とする調査で、昭和27年に第一回調査を実施して以来、今回は第十五回目の調査に当たります。

この調査は、我が国の商店の販売活動の実態や分布状況、及び商品の全国的な流通状況などを明らかにすることを目的としたいわば「商業の国勢調査」ともいえるべき非常に重要な調査です。対象となる商店の方々のご協力をお願いします。

### 婦人講座

日時 六月八日(火)午後一時  
場所 福祉センター

内容 七宝焼

対象 一般婦人

申込み先 町教育委員会

参加費一、〇〇〇～二、〇〇〇円

電話 三二一一

身体障害者の方々へ

### 国鉄運賃の

#### 割引手続きが改正

このほど身体障害者旅客運賃割引証を廃止し、身体障害者手帳を提示するだけで旅客運賃の割引が受けられるようになりました。行先を口頭又はメモを提示し、割引の取扱いを受けて下さい。なお不明な点は福祉課へお問い合わせ下さい。

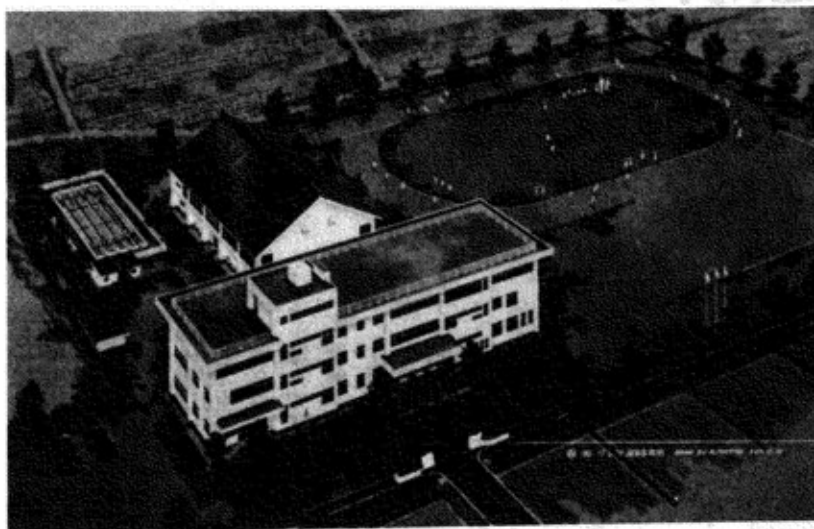
### 国民年金保険料の免除手続きはお早目に

国民年金には、保険料を納めることが困難な人のために、保険料が免除される制度があります。失業や少収入で家計が苦しいとか、医療扶助などを受けているとか、経済的な理由で保険料を納められない人は、保険料の納付を免除されることになっています。あなたがこのような条件にあてはまるときは「7月31日」までに印鑑持参のうえ「町民課国民年金係」へ手続きをしてください。保険料を免除されても、万一の事故などで受けられる障害年金や母子年金などは、納めた人と同様の年金を受けられます。ただし、老齢年金は免除を受けた期間だけ3分の1に減らされますので、生活にゆとりができれば、すぐ追納するようにしましょう。10年以内の分なら当時の保険料でさかのぼって納められ、追納した期間の老齢年金は、保険料を納めた場合と同じように計算されます。保険料は滞納のままにせず、必ず手続きをしてください。保険料免除の手続き、追納の手続きなどくわしいことは、役場の町民課におたずねください。

| 昭和57年5月1日現在 |        |
|-------------|--------|
| 人 口         | 6,668人 |
| 男           | 3,257人 |
| 女           | 3,411人 |
| 世帯数         | 1,519戸 |

|        |                         |                      |
|--------|-------------------------|----------------------|
| おもしろ内容 | 泉水小学校改築事業、実施設計完了... 2～3 | 税金コーナー..... 8        |
|        | 自分の健康は自分で守ろう..... 4     | 梅雨どきに事故多発..... 9     |
|        | 生活排水への配慮を..... 5        | 体で覚えよう、社会ルール..... 10 |
|        | 四千年の歴史と逞しさを学ぶ..... 6～7  | お知らせコーナー..... 11～12  |

充実した教育と健全な心身で  
未来に明るい希望を



▲ 泉水小学校 完成予定図

# 泉水小

## 泉水小学校面積表

|       |        |
|-------|--------|
| 校舎    | 1.802㎡ |
| 屋内体育館 | 705㎡   |
| 食堂    | 139㎡   |
| 合計    | 2.646㎡ |

# 学校改築事業 実施設計完了

## 近く、着工される

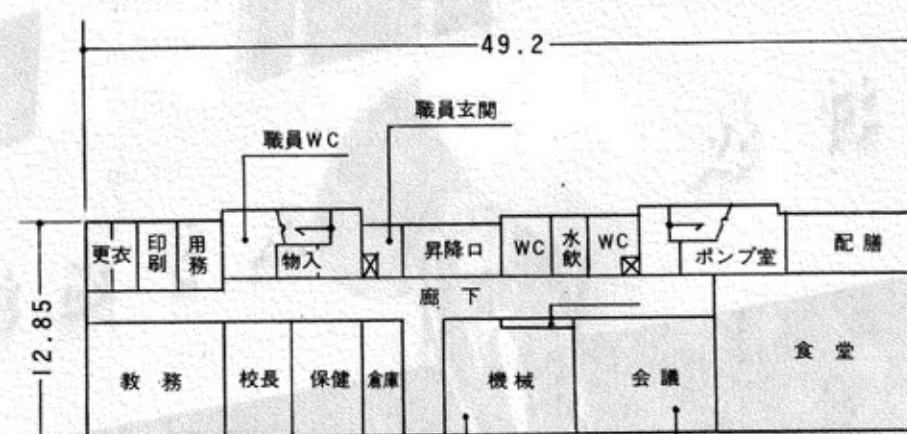
かねてより上川地区民待望の泉水小学校が、貝ノ沢地区に用地造成を終って、いよいよ今春六月、建築工事に着手します。鉄筋コンクリート三階建の新校舎は来春四月に開校が予定されて

ています。泉水小学校には、現在九十二名の児童と七名の先生方がおり、小規模校ならではの教師と生徒のスキンシップを通じて豊かな情操が育まれ、理想的な教育が行われて

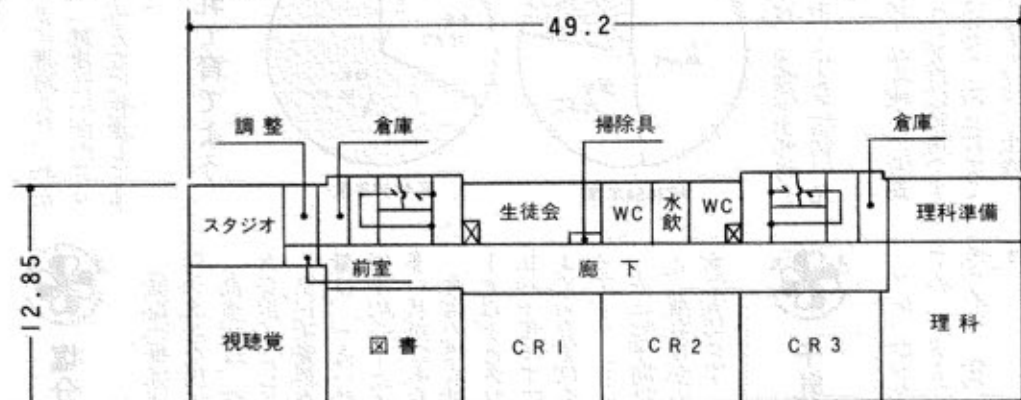
います。新校舎完成においては、優秀な教師陣プラス充実した教育設備によって、一層の教育効果が期待されるとうです。なお、町中部が現在、住宅、事業所などで飽和状態となっており、現在の現状から、泉水小学校の建設される貝ノ沢地区は宅地分譲が行われていることをはじめ、工場

の進出も予定しており、人口の増加が見込まれる地区の一つと考えられています。

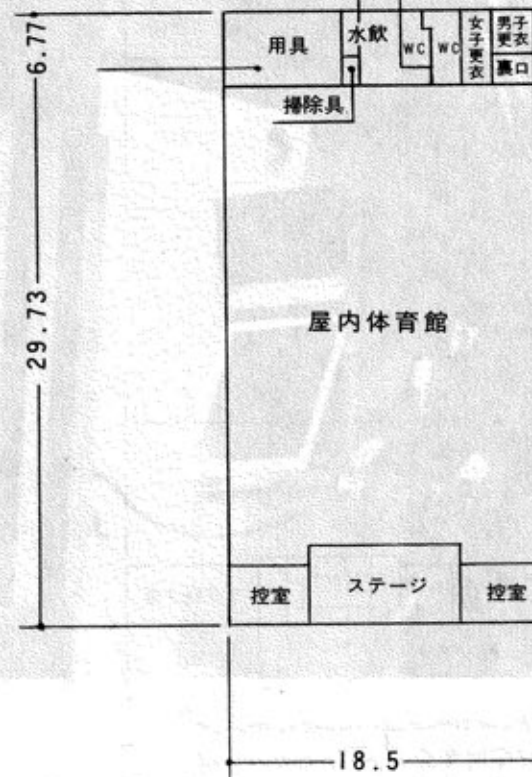
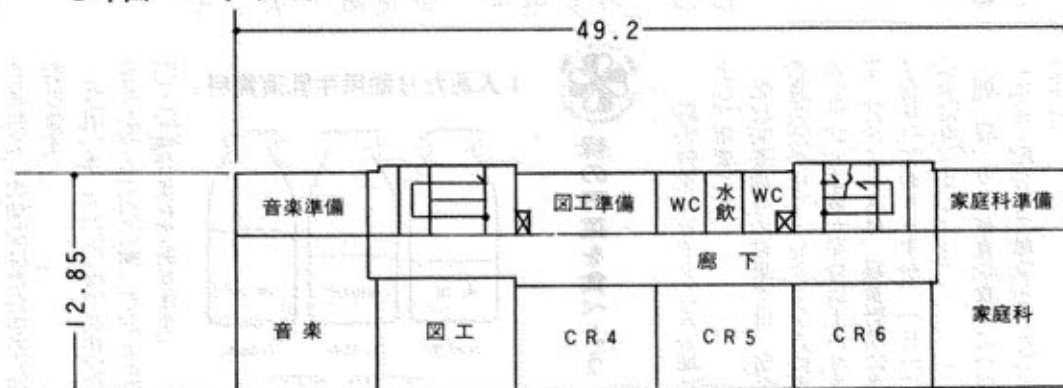
### 1階 平面図



### 2階 平面図



### 3階 平面図



健康づくり ②

# 自分の健康は自分で守ろう

## 健康は

## 心の明るさから

県民の一人ひとりが、健康で明るく、そして生きがいのある地域社会の実現をめざすために

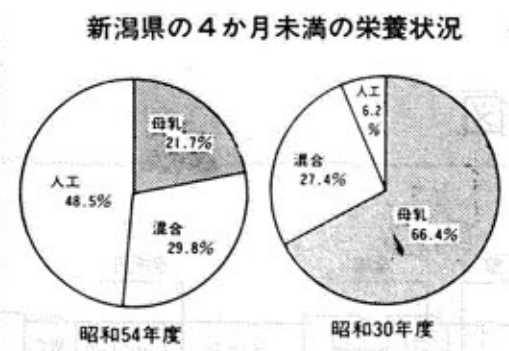
- 一 母乳で育てよう
  - 二 塩分を減らそう
  - 三 牛乳を飲もう
  - 四 緑の野菜を食べよう
- この四つの運動を展開する。このための運動を総合して、幸せを呼ぶ四つ葉のクローバーにちなんで県民に親しみやすい「健康にいがたクローバー運動」の愛称により県民総ぐるみの運動として推進する。

**健康にいがたクローバー運動**

1. 母乳で育てよう
2. 塩分を減らそう
3. 牛乳を飲もう
4. 緑の野菜を食べよう

とを私たちがよく理解して、わが町、わが家の「健康にいがたクローバー運動」をみんなが推進してまいります。

### 母乳で育てよう



母乳の推進は、免疫学上や母子の肌のふれあいによる情緒の発達に重要です。

母乳の中には含まれる種々の栄養素は、赤ちゃんの発育に最適です。少なくとも生後三〜四ヵ月までは、母乳で育てましょう。生後一週間以内にお乳は、初乳といわれ、赤ちゃんを病気から守る免疫力が多く含まれています。母乳で育てるといことは、お

母さんの胸にだかれたひとときが母と子の肌のふれあいを通して、心のやすらぎと情緒の発達を伸ばします。

### 塩分を減らそう

減塩の推進は、高血圧発症の予防の大きな因子として重要です。高血圧は、塩分のとり過ぎが大きな因子としてあげられます。県民栄養調査では、食塩の摂取量は、一人一日十四・三gで、全国平均の十三・〇gに比べてやや多い状況にあります。食塩の摂取量は成人一日あたり十g以下とされており、昭和六十一年までに食塩摂取量を十gまで引き下げるようにしたいものです。

成人病予防は、うす味の食生活と、離乳期からのよい食習慣の形成が大切です。

### 牛乳を飲もう

フレッシュな牛乳は、カルシウム、ビタミンB<sub>2</sub>の身近な補給源であり、骨、歯の発育に必要です。県民栄養調査の結果では、毎日の食生活の中で、カルシウム、ビタミンB<sub>2</sub>の不足している家庭が半分以上あります。

### 緑の野菜を食べよう

緑の野菜はビタミンAの補給源として重要です。県民栄養調査の結果では、毎日の食生活の中で、ビタミンAの不足している家庭が半分以上あります。ビタミンAは、緑黄野菜に多く含まれていますが、一日一〇〇gは食べましょう。朝、昼、夕、毎食の食卓にバランスよく配分して献立を考えてください。緑黄野菜は、ほうれん草、小松菜、大根菜、しゅんぎく、パセリ、しその葉、かぶ菜、せり、にら、人参、かぼちゃ等です。



## 第10回環境週間 6月5日〜11日

水を汚さないために

# 生活排水への配慮を

河川や海域の水は、わたしたちの生活や産業活動の中で水道用水、工業用水、農業用水等多方面に利用されるばかりでなく、漁業を営むうえでの生活の場でもあります。また、日常生活のなかで海水浴場等の観光やレクリエーションの場となり、豊かな水辺環境は、健康で文化的な生活の糧となっています。このように、河川や海域は私達の日常生活と密接に関係しており、生活水準の向上に伴う水需要の増

町の主な河川の水質検査の結果一覧表 (54年〜56年)

| 区分   | 相川川 (相川口) |       |        | 大平沢口 (東川口) |         |           | 貝ノ沢川   |        |        | 魚野川(川口橋) |       |       | 環境基準    |           |
|------|-----------|-------|--------|------------|---------|-----------|--------|--------|--------|----------|-------|-------|---------|-----------|
|      | 年度        | 54    | 55     | 56         | 54      | 55        | 56     | 54     | 55     | 56       | 54    | 55    | 56      | A類型 (魚野川) |
| PN   | 7.6       | 7.3   | 7.1    | 6.8        | 7.0     | 6.7       | 7.6    | 7.1    | 8.6    | 7.1      | 7.7   | 7.1   | 6.5~8.5 | 6.5~8.5   |
| DO   | 11.0      | 4.2   | 8.4    | 6.7        | 6.4     | 4.5       | 10.4   | 8.8    | 7.8    | 10.9     | 13.8  | 8.6   | 7.5以下   | 5.0以下     |
| BOD  | 1.3       | 1.2   | 2.6    | 11.0       | 13.6    | 19.3      | 1.2    | 2.7    | 4.7    | 1.5      | 0.6   | 1.0   | 2以下     | 3以下       |
| SS   | 11        | 19    | 17     | 8          | 14      | 9         | 23     | 13     | 51     | 3        | 4     | 9     | 25以下    | 25以下      |
| 大腸菌数 | 17,000    | 7,900 | 55,000 | 490,000    | 180,000 | 1,300,000 | 79,000 | 17,000 | 23,000 | 79,000   | 4,800 | 7,900 | 1,000以下 | 5,000以下   |

① P H……水素イオン濃度 6.5以下は酸性 8.5以上アルカリ性  
 ② D O……溶存酸素量 (生物がすみするために必要な酸素の量)  
 ③ B O D……生物化学的酸素要求量  
 ④ S S……浮遊物質量 (ごみの量)

信濃川におけるBOD汚濁割合

|     | 家排      | 庭水      | 工場     | 排水     | 処理場    | 下水     | 処理場      | 畜産 | 産業 | 自汚 | 自然 | 計 |
|-----|---------|---------|--------|--------|--------|--------|----------|----|----|----|----|---|
| 信濃川 | (53.0%) | (26.3%) | (3.5%) | (0.1%) | (8.7%) | (8.4%) | (100.0%) |    |    |    |    |   |

近年水質汚濁の特徴的にいえることは、これまで汚染が目立っていた水域における改善が進んだ一方、工場排水による影響を受けた比較的清浄な水域において環境基準値を超える割合が大きくなってきたこととあります。この原因は、生活の多様化による住民の日常生活に起因する生活排水の影響が大きいと考えられています。信濃川水域におけるBODの汚濁割合について県の調査では、家庭排水で一番で五三%、二番目が工場排水で二六・三%、三番目が畜産農業で八・七%、四番目が自然汚濁で八・四%等、家庭排水が他を大きく上回っています。

**おかあさん、おやつはひかえめに!!**  
 歯の衛生週間 6月4日〜10日

乳歯は大切なものです。「どうせ乳歯は、永久歯に生え変わるのだから……」とおろそかに考えられがちですが、乳歯をむし歯にすると、歯ならびがみだれたり、正しい発音ができなくなったりします。

◆幼児のむし歯予防、

- ①おやつは時間をきめて、与え、糖分の多いものはひかえましょう。
- ②たべたらみがくを習慣にしましょう。

★歯のひとくち知識

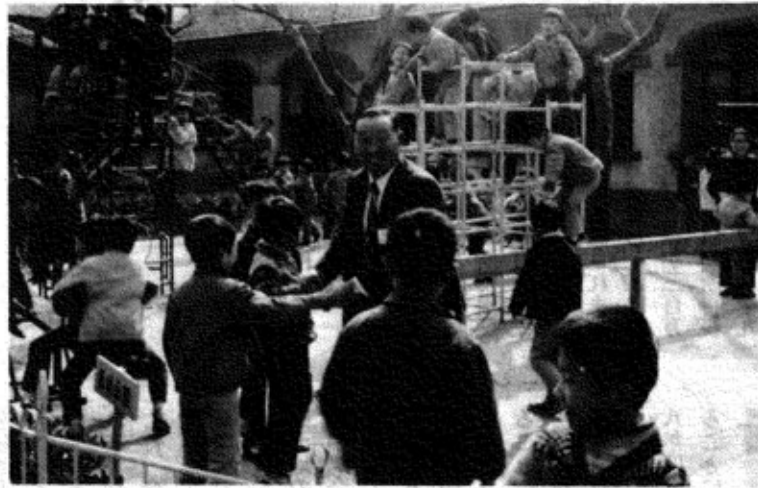
- ①子供の歯は妊娠2〜3ヶ月頃からすでにつくられはじめます。
- ②妊娠中に、お母さんの歯から赤ちゃんがカルシウムをとる事はありません。
- ③むし歯の原因菌は口の中にすんでいる常在菌(ミュータンス)です。
- ④むし歯にかかった歯は自然に治ることなく、悪くなる一方です。

の結果は上表のとおりであります。魚野川は大腸菌数を除いて環境基準以下であり、大平沢川(東川口、クローンの下)では、BODが環境基準を大きく超えており、DOでも年々悪くなり五六年では基準を超えたことが注目されます。大腸菌数が多いということは、他の雑菌も多いということであり、また、川がよごれることは魚が住めないおそれがあります。

水質汚濁については、わたしたち町民が被害者であると同時に加害者でもあります。生活排水による汚染割合が大きくなっている現在、わたしたち一人一人が、水をよごさない、ということについてたえず心がけていかねばなりません。

### 町議会議長、日中友好親善記

# 四千年の歴史



▲「上海」小学校にて（4月10日）

この学校の生徒数は七三七名で職員数は七二名、内教師四八名。教育目標は五愛運動として国を愛し、人を愛し、科学を愛し、労働を愛し国家施設を愛するを目標とした。私達も日本より御土産に持参したタオルや鉛筆を学校に贈り多勢の子供達や先生に送られ学校に別れを上げた。

#### 学校教育は

次に学校教育に対して書いてみたい。私達は上海第一師範附属小学校を訪問した。あいにく校長先生が不在であったが副校長を始め先生、生徒の熱烈な観迎を受ける。この学校の生徒数は七三七名で職員数は七二名、内教師四八名。教育目標は五愛運動として国を愛し、人を愛し、科学を愛し、労働を愛し国家施設を愛するを目標とした。

とし、そのなかに文明礼儀衛生道徳規律を学ぶことを主体としてあった。

また各教室を参観させて頂いたわけですが、子供達が実に一生懸命に勉強していて多勢の人が教室に入っても後を振向く者が一人もいないのには驚いた。教科の中には目録の体操が取り入れられ、毎日二時間行われている。なお校舎や教材は全く程度が低く日本の昭和の始めの頃をおもわせた。

子供達は非常に人なつく休みの時間には私のまわりに集り写真を撮ったり手をつないだりして楽しそうであった。

北京天壇公園にて（4月14日）  
キロ。内四〇キロは起伏一つない直線コースの道路はまさに飛行場の滑走路の様に感じた。



つきに今回の訪中によりすばらしく感じたものに故宮博物館の九千余りの中国特有の大建築群や、北京の人民広場にある毛主席記念会堂、人民大会堂、中国人民英雄戦士の塔等数かきりない建造物。そして、天安門を中心とした北京最大の道路である天津まで東の長安街と石景山までの西の長安街として名高い中八〇米全長二四〇

#### 中国特有の大建築物の数々

又建造期間二百年の歳月を費したと言ふ万里の長城は中国北方六をまたぎ、東は山海関から西は甘肅省の嘉峪関までの六千キロも続くさまは全く壮観の一話につきるものであった。



▲万里の長城（4月15日）

キロの天寿山麓にひらける盆地に明代皇帝の巨大な墳墓の建築群が点在し、十三代の皇帝皇后皇妃が広大な敷地に葬られている所であるが、中でも定陵は解放後発掘をされ出現した壮麗な地下宮殿とおびただしい金銀の副葬品には目を見はった。最後になったが、今回訪中にいろいろとお骨折りました方に感謝を申し上げ訪中の御報告と致します。

# と逞しさを学ぶ

町議会議長 関 市 作

## 日中友好に一翼を担う

四千年にわたる歴史をもつ中国の風土と産業、文化、教育等の実状を視察し議員相互の研鑽と視野を広めるとともに、日中友好親善の促進を図るを目的とした訪中計画が、この四月八日より四月十六日までの九日間の日程で実施されました。

一行の団員数は二十三名、宿泊地は上海三泊、蘇州二泊、北京三泊、計八泊。主な参観をした所は上海では、カーテンブリッジ、黄浦江、黄浦江公園、人民広場、



玉仏寺小学校。蘇州では拙政園、玉石彫刻工場、両面刺しゅう工場、寒山寺、虎丘山、宝帯橋。北京では天安門、中日友好協会表敬、万里の長城、明の十三陵、故宮博物館、頤和園、天壇公園、友誼商店等であった。

#### 人民公社とは

特に今回の訪中により感じた、農民の組織である人民公社と、学校教育の中の小学校について筆を

走らせてみます。先ず人民公社は上海に二七〇ヶ所、北京に二六七ヶ所の公社があるとのことで私達の訪問した、「上海七一人民公社」は設立が西暦一九五八年九月二十一日で名称の「七一」とは中国共産党が七月一日に結成されたので名付けられたとの事。



▲「上海」人民公社の方々（4月11日）

公社の組織は第一連隊第十一大隊九一生産隊十三企業隊からなり戸数は四、七〇〇戸。人口は一八、三〇〇人。内労働提供者二、二〇〇〇人、公社の面積二十一万平方メートル。有司耕地一、三〇〇町歩。主な生産物は米と麦で一町歩当り一一、四五〇キロ、綿五〇〇キロ、野菜六九、〇〇〇キロ、ナタネ一、一五〇キロ。畜産では国へ提供した物、豚一三、二〇〇頭、ニワトリとウサギで十五万羽、タマゴ五八万キロ、牛乳十七万キロ。外に農機具工場と縫製工場を経営していた。

年収は昨年で一人当り五七〇元で人口の平均は三九〇元であった（一元とは日本円で一三五円）又この公社は一、九七〇年から定年制が施行されて男女共六〇才が定年で、定年後は二五〇元―二七〇元の手当が支給されていた。なおこの公社の医療施設は病院一ヶ所、診療所一ヶ所、病室十名、診療所には三名の医師が配置されていた。又教育施設は小学校九校、中学校二校、幼稚園十一ヶ所、託児所九ヶ所が併設されていた。なお上海の水田利用は三毛作で稲が二回、麦一回であった。

# 本年度の町の税制状況は？

昭和五十七年度の税制改正に伴い、地方税法及び町税条例の一部が改正されました。

今月は、住民税(町・県民税)と固定資産税の納税通知書を納税者におとどけする月ですので、改正された地方税法並びに町税条例の主な内容についてお知らせします。

## 住民税

(一) 昭和五十七年度限りの措置として、本人、控除対象配偶者、扶養親族の合計数×二十七万円十九万円以下の場合、所得割が非課税とすることとされました。(従来は、九万円の加算がありました。)

お、単身者は二十七万円にすえおきです。

この措置によって、標準世帯(夫婦、子供二人の給与所得者)の場合、収入金額が百八十八万五千円(改正前百七十五万七千円)以下であれば所得割が課されなくなりました。

## 税金コーナー

(二) 配偶者控除、扶養控除の対象となる親族の所得限度額が二十九万円(改正前二十万円)に引上げられました。

なお、この引上げは、給与所得など勤労による所得に対するもので、利子所得など勤労による所得についての所得限度額は、従来どおり十万円でありま。

(三) 「寡夫控除」が新設されました。これは妻と死別し、又は離婚した者で、所得金額が三百万円以下である場合には、所得税の基礎控除相当額(現行二十九万円)以下の所得の子供があることを要件として、老年者(六十五才以上)に該当しない者が控除を受けられます。

控除額は、寡婦控除と同額の二十一万円です。

これは、父子家庭の実情を考慮しての改正であります。

(四) 屋根の雪下しや家周りの除雪、雪捨てなどが五万円又は、所得金額の十分の一を超える場合には、その超える金額について雑損控除が認められることになりました。

従来は、所得金額の十分の一

を超える場合とされてきましたのでほとんど十分の一以下となつて実際には、控除を受けられる者がほとんどいない状況でした。今回の改正は、この点を考慮して五万円を超える支出額を控除できるよう雑損控除の拡充を行ったものであります。

(五) 土地の譲渡所得について、課税の場合の長期・短期の区分を取得してから所有期間が十年を超えるかどうか(改正前取得が昭和四十四年一月一日前であるかどうか)によって区分されることになったほか、長期譲渡所得に対する課税の緩和措置が講ぜられました。

なお、この改正は、昭和五十八年度分の住民税から適用されることになっていきます。

## 固定資産税

固定資産税を算出する基礎となる土地・家屋の評価額は、できるだけ実勢価格に近づけるよう三年に一回評価替えが行われることになっております。

本年度は、この評価替えの年にあたりま。

◆ 土地については、評価替えによる新しい評価額により課税するの原則ですが、直ちに新しい評価額で課税した場合に税負担が急増加することを考慮して、前回と同様に、昭和五

十七年度分から昭和五十九年度分までは、評価替えに伴う税負担の調整を図るため、新しい評価額の昭和五十六年度分課税標準額に対する上昇率の区分に応じて、左表に定める負担調整率を前年度の税額に乗じて得た額を限度とすることになりました。

そのほか、国土調査が完了し、土地登記簿の面積の改められた土地については、いままで、原則として国土調査前の面積を用いて課税していましたが、国土調査も相当進捗し、特に宅地については、すすんでいるため、本年度から宅地については、国土調査後の面積を用いて課税することにになりました。

◆ 家屋については、原則として在来分は、いままでの評価額が

### 固定資産税負担調整区分表

| 区分  | 上昇率            | 負担調整率 |
|-----|----------------|-------|
| 宅地等 | 1.3倍以下         | 1.1   |
|     | 1.3倍を超え1.5倍以下  | 1.15  |
|     | 1.5倍を超え1.7倍以下  | 1.2   |
|     | 1.7倍を超え1.9倍以下  | 1.25  |
| 農地  | 1.15倍以下        | 1.05  |
|     | 1.15倍を超え1.3倍以下 | 1.1   |
|     | 1.3倍を超え1.5倍以下  | 1.15  |
|     | 1.5倍を超え        | 1.2   |

## ガス税

六月一日から、免税点が一万二千円(改正前二万円)に引上げられました。

不明の点は税務課へ

### 税の意見・要望は国税モニターへ

小千谷税務署のモニターは次の方々です。お気軽にどうぞ。

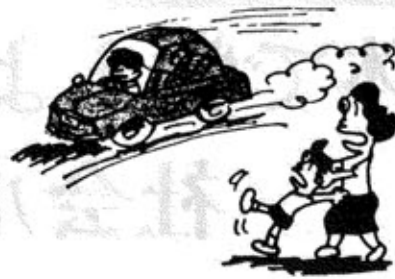
米山秀雄殿 小千谷市東大通り 電話 02588-2-2205

木野本銈子殿 小千谷市旭町 電話 02588-2-5130

林綾子殿 六日町大和町2丁目 電話 02577-2-4090

## 梅雨どきに事故多発

若者よ、命落すな、スピード落せ!!



交通事故防止運動(6月15日-7月14日)

交通事故防止のうら、その3分の1は25歳未満の若者によって引き起されており、しかも高速暴走運転、飲酒運転などに起因するものが多いことから、若者による交通事故防止を図ろうとするもの。

重点  
・高速暴走運転の危険性の認識  
・交通安全人としての責任の自覚  
・安全運転励行気運の醸成

## 風さわやか、田植え日和

さる五月十七日、川口中学校勤労田(星野衛氏所有田借用)にお

いて、昔懐かしい手による田植えが行われました。



川口中学校勤労田

あ〜腰が痛い川中学校田にて(5月17日)

早乙女たちは、川口中三年生女子の皆さんで、教頭先生の植え方の説明を聞いたのち、緑あざやかな苗を手に、三年男子達

### 行政相談委員として

## 大淵寅松氏に感謝状



行政管理庁は、春季行政相談強調週間(五月十六日〜二十二日)にちなみ、功績の顕著な行政相談委員を表彰、当町の大淵寅松氏に感謝状が贈られました。行政相談委員制度は、昭和三十六年に発足し、現在全国には、四七八九人の相談委員がおります。

行政相談委員は行政相談委員法に基づき、民間有識者の中から選ばれ、委嘱期間は二年となつています。仕事の概要は、行政に対する苦情、意見、要望等の相談に応じ、必要な助言をし、当該関係行政機関に通知し、行政運営の改善を図ることが目的としています。

大淵氏は昭和四十八年から連続五期目の長期にわたって行政相談委員を勤め、功績が顕著であることが認められたものです。

が三本鎌を用いて整えたという田に、素足で入ってゆきました。ワクの跡を見定めながら、決められた本数ずつしっかり数えて植え込んでゆくと、サヤサヤと初夏の風が苗をなでてゆきます。

この田造りの事業は、今年新しくとり入れた事業の一つ。

ひと昔前は、子供も農作業で汗を流し「父ちゃん力があるんだナア」「母ちゃん偉いんだナア」と田んぼの中で親子の結びつきを深めたものでした。米の尊さもその時、知ったものです。

今こそ、祖先の行った方法で米を作つて、その苦勞をしのぐのでみるのは意義の深いことです。耕運機ならぬ三本鎌で、手に手に豆を作った田起しの作業。これから行われる田の草取り、収穫の作業、大人になつても、すばらしい体験として思い出に残るでしょう。

近年の農業の機械化はめざましく、農家の子供でも、何も知らないうちに農作業のすべてが完了という今日です。

秋に予定されている、全校生徒参加、杵つき餅を賞味する収穫感謝祭。今から期待されています。はからずも、文部省では昨秋あたり、勤勞生産学習「汗流せ大作戦」等、非行対策の五大事業を打ちだしています。

「当校では、暴力、非行とはおよそ無縁」とは、校長先生のことば。

# おしらせ コーナー

郷土をこよなく愛した人々の庶民のくらしを明らかにしたいと思います。

◎町民文化会館内  
町史編さん係 桜井兵治  
電話 四〇三〇

◎町役場 企画課 電話三二二一

## 町史編さん用 資料をお願いします

町民の皆さんから親しんでいた町史づくりをめざして町史編さん事業の準備がすすめられています。

私たちの祖先が血と汗で築いてきたふる里川口、欠けがいのない「わが郷土」はどのようなふうにつくられてきたのでしょうか。私たちの祖先はどこからきたのでしょうか。町史では川口の特徴を明らかにしながら、町民がいかに勇気と忍耐と生命力をもって困難と闘ってきたかを叙述したいと考えています。

古文書等については借用証をお入れしてお貸しいただき、持出しできない文書については写真に撮らせていただきます。お借りした文書は町が責任を持ってお預りいたします。必ず責任を持ってお返しいたします。

なお、明治以降の文書とか、歴史資料となる物品についてもありません。ご連絡ください。

ご連絡いただければ後日、日時を決めてお伺いいたします。ご連絡先は

### 古文書等の資料

ご家庭で所持しておられる古文書の中には様々なものがあろうかと思えます。どのような文書でも今の時代では非常に大切なものとなります。歴史を解き明かす資料となりますので、町史編さん係までご連絡いただきたいと思います。

資料によっては都合の悪いものもあるかも知れませんが、文書に関する秘密は完全に守りますのでお見せいただきたいと思えます。

## 昭和58年度卒業生へ 求人説明会

小千谷会場  
とき 6月22日(水) 午後1時30分  
ところ 小千谷商工会議所 3階大ホール

小出席場  
とき 6月23日(木) 午後1時30分  
ところ 小出席場

## 第五回日本民謡大賞 出場案内

中越地区大会  
。六月二十日(日) 午後一時  
。長岡観光会館 4階  
(シネマビル) イエローホール

新潟市新光町1-11  
。申込み及び問い合わせ先  
。〇二五二一八三二一  
往復はがきに曲目、住所、氏名、電話番号、希望予選会場、同伴伴奏者の有無を明記する。  
。申込みの締切日  
。六月十日  
。交通費 自己負担



▲にこやかなうちにスポーツ少年団結団式は進む(5月23日)川口体育館にて

## スポーツの町宣言

# 体で覚えよう 社会ルール

## 町スポーツ少年団 結成される

スポーツ行政の近代化と生涯スポーツの推進の観点に基づき、青

| 6月行事日程      |                  |
|-------------|------------------|
| ●川口体育館竣工記念  | バレーボール大会         |
| 日時          | 6月6日(日) 午前9時     |
| 場所          | 川口体育館            |
| 対象          | 一般男女             |
| ●町婦人スポーツ交流  | ビーチボールバレー大会      |
| 日時          | 6月16日(水) 午後7時    |
| 場所          | 川口体育館            |
| 対象          | 婦人スポーツ教室参加者      |
| ●老人グートホール大会 |                  |
| 日時          | 6月19日(土) 午後9時30分 |
| 場所          | 運動公園多目的広場        |
| 対象          | 老人クラブ            |
| ※雨天の場合は中止   |                  |

少年健全育成を目標に川口町スポーツ少年団を結成いたしました。(六団体、団員数百三〇名、指導員二〇名)

欧米諸国のスポーツ政策の中でとくに注目されるのが青少年に対する種々の体育、スポーツ、プログラムで国家をあげて取り組んでいます。

日本のスポーツ現況は学校体育活動にかたよりがちでありましたが、昭和三十七年に日本体育協会が競技スポーツ以外のスポーツ活動として初めて取り組んだ事業がスポーツ少年団活動であります。

新潟県スポーツ少年団活動を見ると、県下百十二市町村中登録四十七市町村、団員二百五十八、団員数一万三千三十四名と年々活発化する傾向にあります。川口町スポーツ少年団の活動目的は、自由時間に地域社会でスポーツを中心

## 町青年団長 星野 道夫さん (26才)



## ヤング紹介

星野さんは峠地区から小千谷市小栗田地区の建築会社へ勤務する大工さん。現在、団員五十余名を統率する青年団長でもあります。

「青年団に入ったキツカケは？」  
「自分がひとりぼっちに思えて、友達欲しかったから。」

「星野さんは峠地区から小千谷市小栗田地区の建築会社へ勤務する大工さん。現在、団員五十余名を統率する青年団長でもあります。」

「理想の女性はどうな人ですか。」  
「やはり、なんと言っても、僕についてきてくれる女性がいいですね。」

「最後に自己PRをどうぞ。」  
「とりたてて、なんのとりえもない人間です。一つずつぶつかったことをコツコツ取り組んでゆかっただけです。」

としたグループ活動を行うことにより、少年達の健全育成を助長しようというものです。

この組織は、スポーツの種目ごとに六つの団からなっており、それぞれ青年、成人のリーダーによる指導が施されることになっています。

この活動の運営を円滑にするには、地域の各年代を通じて、スポーツを理解し愛好する、地域づくりが必要となります。

この活動の参加によって少年たちに忍耐と公正を基とするスポーツ精神を培い、社会のルールを尊重し、忍耐強さを備えた人格の形成が期待されます。

## 押し売り消火器に注意

自分の家からは絶対に火を出さないよう、どちらのご家庭でも防火対策には十分気を配っていることと思います。しかし、防火対策と同時に消火対策を忘れることはできません。

今日では、万一に備えて各ご家庭や事業所には必ず消火器が常備されるようになりました。しかし、この期に乗じて不当な利益を上げようとする悪質な消火器訪問販売業者が各地に出廻っています。これら販売業者は消防職員とでもとれるような服装や言葉を使い売り歩いています。このような不審が見受けられる者が訪問したら消防署に電話を掛けることも一つの方法です。消火器の購入にあたっては信用できる業者から購入し、備えるようにして下さい。

初期消火には消火器がいちばん有効です。備え付ける消火器は、なるべく容量の大きいものを選び、家族全員が使い方をしっかりと身につけておくことが大切です。また、設置場所についても、湿気の多い所はなるべく避け、すぐに持ち出せる場所を選んで備え付けて下さい。

## 停電のお知らせ

六月二十三日(水)  
八時から十二時  
川岸町の一部、相川口の一部  
十三時三十分から十六時三十分  
前原

六月二十五日(金)  
九時から十二時  
和南津の一部、八郎場

## 暑中見舞用葉書

6月15日発売  
川口郵便局

販売枚数に制限がありますので、お早めにお買求めください。

特殊切手発売御案内  
▼近代洋風建築シリーズ  
六月十二日発売

▼東北新幹線開通記念  
六月二十三日発売  
「広告つき葉書」  
六月一日発売

## 北魚沼郡 手をつなぐ親の会

創立二十周年記念大会  
とき 6月13日(日) 午後一時  
ところ 小出席場