

広報 かわぐち 平成11年 3月 No. 306



雪洞火ほたる祭
雪洞からもれる灯りが
幻想的な冬の夜をイメージ。

粉雪はすでに止んで、フルートとオカリナの演奏が終わった。
時計の針は、夜の八時半を指していた。私は、弓の弦を一杯一杯放つて、空の闇に向かって火矢を放った。
傍らにさきほどのたいまつ競争で点火した残り火が燃え尽きようとしていた。と、その時、冷え切った冬の夜空に花火が打ち上げられ、大小さまざまな雪洞の明りが灯る祭りの会場を明るく照らし出した。
第一回「雪洞火ほたる祭」のフィナーレである。
昔に比べれば小雪になったとは言え、長い冬の生活は辛いもの。町民の皆様は片時の楽しみを味わってらおうと冬の祭りを企画しました。
しかし祭りの構想を立ち上げてみたものの、全くの手さぐり状態からの出発は不安でした。お陰様で次第に理解され、多大の協力をいただいたことを感謝しております。
この祭りは、雪洞を配してろう燭の

コラム 町長室から ①

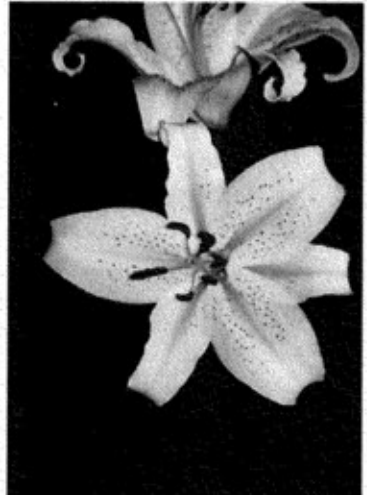
川口町長 星野和久
明りを雪のステージに浮かび上げさせるものです。初めは薄暗くて何かもの足りなさを感じたのですが、目が慣れてくるとほんのりと美しいろう燭の明りと雪のやわらかさが、美しい幻想の世界に誘ってくれます。
会場までの道路脇の雪の壁に明りを入れて参道に見立て、燃え上がる炎のたいまつ神輿を若者衆が担ぎ上げます。さらにその火を大きなたいまつに移して競うさまは勇壮そのものです。
各地区の神社からいただいた火を、迎え火として一つに納め、心を込めて町民の幸せと町の発展を祈願します。
「こっけの祭りだかと思ったらいいのお。なんだか元気がでてる」と大変有難い感想もいただきました。
初めての冬の祭りでしたが、来年はさらに多くの町民が参加され、町の大切な年中行事となるよう努力してまいりますと思っております。

川口の山野草 ②③

ヤマユリ (ユリ科)

筑波嶺のさ百合の花の夜床にも
愛しけ妹そ昼も愛しけ

万葉集 巻20-四三六九



(筑波山に咲く百合のように、夜の床でもかわいいあの娘は、昼間もほんとかわいいことだ)の意。
ヤマユリは山地や丘陵に生える多年草で、鱗茎は大きく、茎は高さ一・五m

にもなります。葉は披針形で長さ一〇〜一五cmで短かい柄がついています。花は数個から多いもので二〇個ほどが横向きに咲き、花被片は長さ一〇〜一八cm、白色で赤褐色の斑点があり、中脈に黄色のすじが入り、先は強くそり返っています。花期は七月〜八月で、分布は、中部地方以西に見られるササユリとは反対にヤマユリは中部地方以北に自生する花です。またユリの女王といわれる「ヒメサユリ」は、新潟、福島、山形の三県の山岳地周辺でしか見られないユリです。

(写真・文 木沢 鈴木良治さん)

人口の動き

11. 2. 20現在	* () 内は前回からの増減
男	2,964人 (-3)
女	3,154人 (-3)
人口計	6,118人 (-6)
世帯数	1,570戸 (-3)

あとがき

「雪洞火ほたる祭」この企画が考案されてから、実行委員会を開催すること数回。試行錯誤を繰り返しながら当日を迎え、事務局はてんやわんやの大騒ぎ。多くの方たちの協力により無我夢中で終えた二日間の冬まつり、心身ともに疲れたのは事実ですが、オカリナの澄んだ音色とフィナーレの花火。そして夕陽に包まれたほんのりとやさしい灯りのおかげで、疲れが少しいやされたような気がします▼「春よこい早くこい」小さい頃、春が待ち遠しくてよく歌いました。いろいろな木が芽吹き始め、冬の間はどの木も同じような色に見えて寂しかったのが、芽吹くと明黄色や鮮やかな紅色などさまざま、木の種類によって新芽の色が違ふのです。▼新緑に心うかれるのもこの時期なら、「別れ・旅立ち」で涙するものもこの時期ですね。

統一地方選挙のお知らせ

今年「第14回統一地方選挙」が行われます。
川口町では「新潟県議会議員一般選挙」と「川口町議会議員一般選挙」が次のとおり行われます。

●新潟県議会議員一般選挙

告示日 4月2日(金)
投票日 4月11日(日)

●川口町議会議員一般選挙

告示日 4月20日(火)
投票日 4月25日(日)

一町議会議員選挙立候補予定者説明会

次のとおり川口町議会議員一般選挙立候補予定者説明会を開催します。

- 日時 3月24日(水) 午後1時30分
- 場所 役場3階第1会議室
- 内容 立候補届、選挙運動に関する など

※出席者は、1候補者につき3人以内としてください。

お問い合わせは、町選挙管理委員会まで

中山・武道窪地区の一部が 3月31日下水道供用開始!

川口町の下水道普及率は73.8%となります。

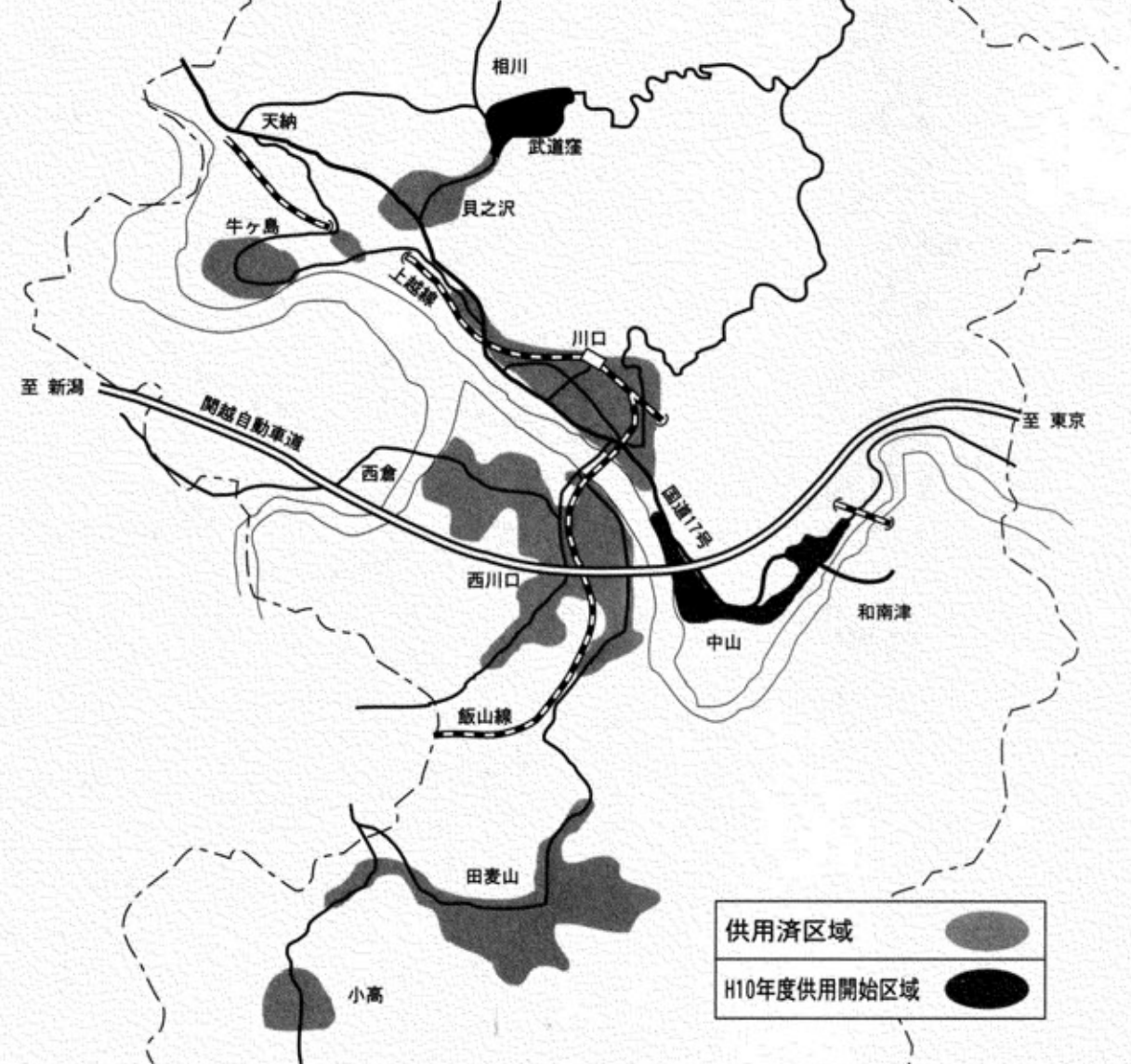
(人口5万人未満市町村の下水道普及率の全国平均は20%)

水洗化等による快適な生活環境づくりと河川の水質汚濁防止を図るため整備が進められている当町の公共下水道は、3月31日から中山及び武道窪地区の一部が供給開始されます。これで当町の下水道普及率は七三・八パーセントとなり、四五〇〇余人の方が下水道を利用することができるようになります。

◆公共下水道に接続を
供用開始されますと、次に公共汚水樹まで、個人で汚水を流すための排水設備を接続します。この接続については町の指定した排水設備指定工事店でなければ工事はできません。

◆三年以内に水洗化を
公共下水道では供用開始された日から三年以内に水洗トイレに改造することが義務づけられています。今までは尿浄化槽を使用されている家庭でも浄化槽を廃止して公共下水道に直結していただくようになります。

特定環境保全公共下水道事業(中山・武道窪地区) (供用開始区域)



ルールを守って明るい選挙

政治家の寄付は禁止 有権者が求めることも 禁止されています

川口町選挙管理委員会
川口町明るい選挙
推進協議会

政治家が選挙区内の人にお金や物を贈ることは、法律で禁止されています。違反すると罰せられます。また、有権者が寄付を求めることも禁止されています。

①政治家の寄付禁止

政治家(候補者、候補者になるうとする者又は現に公職にある者)は、寄付をすると罰せられます。

政治家が選挙区内にある者に対して寄付をすること(政党や親族に対するもの及び政治教育集会に関する必要やむを得ない実費の補償は除かれます。注)は、いかなる名義を持ってするものであっても禁止されており、次のものを除きすべて罰則の対象となります。
①政治家本人が出席する結婚披露宴における祝儀
②政治家本人が出席する葬式や通夜における香典

※①や②のものであっても、選挙に関してなされた場合や通常一般の社交の程度を超えている場合は処罰されます。

なお、政治家以外の者が、政治家名義の寄付をすることも罰則をもって禁止されています。

注)政治教育集会に関する実費の補償のうち、食事や食料の提供は禁止され、罰則の対象となります。

②政治家に対する
寄付の勧誘・要求の禁止

有権者が政治家に対し、寄付を出すように勧誘や要求をすることも禁止されており、威迫してあるいは政治家を陥れる目的で寄付を求めるは処罰されます。

③後援団体の寄付の禁止

後援団体が、花輪、供花、香典、祝儀などを出したり、後援団体の設立目的により行う行事や事業に

関する寄付以外の寄付をすること、その時期のいかに問わず、処罰されます。

④年賀状等の
あいさつ状の禁止

政治家は、選挙区内にある者に対し、答礼のための自筆によるものを除き、年賀状、暑中見舞状などの時候のあいさつ状(電報なども含まれます)を出すことは禁止されています。

⑤あいさつを目的とする
有料広告の禁止

政治家や後援団体が、新聞や雑誌、テレビなどにより有料の広告を出すは処罰されます。

※1、2、3及び5によって処罰されると、公民権停止の対象となります。
※政治家の寄付禁止について詳しくは、町選挙管理委員会におたずねください。

生涯学習問答

そのへん

生涯学習の成果を評価するだけでなく、次にそれをどう社会の中で生かしていくか。

先月号で評価について述べましたが、ただ、評価するだけでは学習者の自己満足だけに終わってしまう可能性があまりあります。そこで自己満足で終わらせないためには、学習成果を活用することを考えなければなりません。

評価と活用は、別々に切り離して考えることのできない問題です。学習者の側から考えても、免許や資格を取得すれば、何とかしてそれを社会の中で活用したいと思うのは当然でしょう。

では、どのような活用場が考えられるでしょうか。たとえば、資格取得者に関するいろいろな社会教育事業の中で講師や助言者、施設ボランティア、学習相談、公民館指導員などとして活躍してもらうことです。

あるいは人材バンク、ボランティアビューロー等に登録

することで、住民の求めに応じて活動できるしくみもあります。

川口町では昨年より「生涯学習ボランティア養成講座」を実施し修了生には生涯学習推進員として活躍してもらっています。今年度には「人材バンク」(仮称)を設立し幅広く活用場の提供していきたいと考えています。

また、評価ということを生活の中に生かした例もあります。

青森県名川町では、女性たちが、自分たちの手作りの品物を毎朝持ち寄って、市を開いています。商品は花であったり、味噌、漬物、手芸品であったりとさまざまですが、この場合「どれだけ売れたか」ということが一つの評価となります。このため彼女たちはどうしたらより多く売れるかを知恵を絞って考え、試行錯



生涯学習のマスコット「マナビイ」

誤しながら改良を重ねていっています。そしてその成果は、自分の生活の向上にもつながっていきます。中には六百万円の売り上げを記録した例もあるそうです。その反対に、何も工夫しなければいつまでたっても売り上げは伸びません。

そしてこの市は、今では町の名物となり他地域の住民や観光客にも大評判です。これは学習の成果が地域おこしに非常に役立つ例だと思えます。

単に単位や免状を得たというだけでなく、それを地域や社会の中で、人との関わりの中で積極的に生かすことにより、学習活動が初めて一人ひとりの真の生きがいにつながっていくものではないかと思えます。

川口町『明るい家庭づくり』作文コンクール優秀賞決定

平成10年度「明るい家庭づくり」作文コンクールが行なわれ、町内小中学校の応募総数30作品の中から7作品の優秀賞が決定しました。その中の一作品について、紹介します。

チビかいじゅうは宝物

川口小学校4年 谷内 香織さん

私の家には一才のチビかいじゅうがいます。

チビかいじゅうとは、一才の妹のことで、あゆみと言います。あゆみはふだんはニコニコと笑ってかわいいんだけど、おこると、まるでかいじゅうです。泣きわめいて、顔を引っかかりたり、かみを引っぱったりで大変なんです。

だがもう一つ、かいじゅうと言われることがあります。それは、「食べ物」のことです。あゆみは、何か食べ物をみると、まっしぐらに向かっています。それだけならいいんだけど、人の食べ物はとるし、いたずらするし、手のつけようがありません。私の家族は、あゆみのこと

を「食いけのかい物」と言っています。今は「かい物」と言われているあゆみですが、本当はとっても弱いんです。赤ちゃんだから、弱いのはあたり前だけど、あゆみは未じゅく児だったのです。

お母さんは、会社でたくさん血を流したそうです。私は学校から帰り、その日の夕方初めてそのことを知ってとてもびっくりしました。

私は、(お母さん、だいじょうぶなのかな)と、すこく心配しました。そのころは夏休みでした。お母さんが入院している間は、おばあちゃんの家にとまりました。時々おみまいに行ったり、とても寂しかったです。けれども私は、

その時は知りませんでした。お母さんがにんしんしていたなんて。

お母さんの体があぶないの、あゆみは一か月早くおなかから出しました。

けれどもわたしはあゆみを一か月見れませんでした。

あゆみは病院の清けつな部屋にいて、白衣を着ないと入れないし、子供はもとと入れないみたいで、私は家でお母さんとお父さんが「軽くて持っているのがこわい。」と言っているのを聞くと、見てみたくてむずむずしていました。

そして、あゆみがついに家に来ました！
目がくつきりとしていて、まつ毛が長くて、ほっぺたがぶるぶるとしていてとってもかわいいの！

『アニメ映画観賞会』

どんぐりの家

「運命にたちむかう家族の愛」

このアニメは、聴覚障害と知的障害を合わせ持つ子どもたちの成長と、ろう学校での野球部を描いたドラマです。

ハンディを乗り越え、野球をするという夢を手に入れた子どもたちの物語の長編アニメです。家族やそれを支える人々の、福祉の原点を問いかけるものです。ぜひご覧ください。

日時 3月28日(日) 午前10時〜午後2時
(2回上映)

会場 生涯学習センター
入場 無料
問合せ先 教育委員会(生涯学習課)



どです。

だから、わたしは、あゆみがどんなことをしているのにもくめないし、私は、やっぱりあゆみはわが家の宝物だと思います。前は小さい小さい子だったのに、だんだんジャンポになっていくのです。こんな楽しい宝物が来てくれてとてもうれしいです。

平成10年度

「明るい家庭づくり」作文コンクール入賞者(敬称略)

優秀賞

▽覚張香葉子(川口小1年)

「おばあとおおばあ」

▽星野 純平(木沢小2年)

「おじいちゃんはずこいぞ」

▽森山さくら(田麦山小3年)

「はたらきもののおばあちゃん」

▽谷内 香織(川口小4年)

「チビかいじゅうは宝物」

▽内山 智美(田麦山小5年)

「私のおばあちゃん」

▽丸山由布未(泉水小6年)

「もっと祖母のこと知りたいな」

▽内藤 豊(川口中1年)

「金婚式」

雪に灯す未来への灯り

えちごかわぐち



家族みんな雪洞で一休み……。



ほんのり灯る
「火ほたる風船」



《食の幸コーナー》
「野の幸・川の幸・山の幸」で体がポカポカ



オカリナ・フルート・ピッコロの生演奏

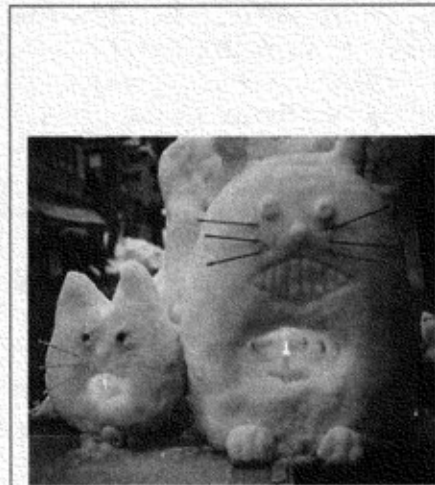
オカリナによる「コンドルは飛んでいく」冬の夜空に響きわたり、心にしみました。



シンボルタイムツに点火！

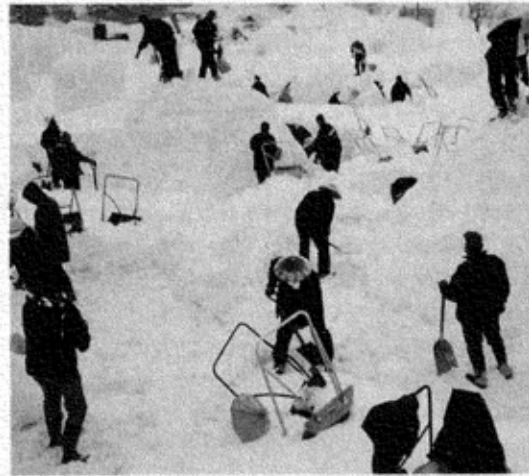


各地区からの迎え火行



雪灯り廻廊

ボランティアでお手伝いいただいた皆さんありがとうございました
大勢の地域の人たちの協力により創り上げられた新しい冬まつり、各地区さまざまな雪洞や川の堤防沿い、町内あらゆる所にろうそくの火が灯り寒い冬、心が暖まる祭りとなりました。各地区及びボランティアでお手伝いいただいた皆さん、ありがとうございました。



各地区の皆さん雪洞づくりに汗を流しました。

物語 '99 冬まつり



各地区の神社から火をつけた9つのタイムツが勢ぞろい。いち早くシンボルタイムツに火をつけたのは、西川口地区でした。



オープニング「鏡割り」



越後川口駅ホームまで、こんなに…

雪洞火ほたる祭

笑顔と雪灯りがまち中じ～！

白い雪と灯りの祭典「雪洞火ほたる祭」が2月20日～21日、キャンパス川口特設会場において開催されました。地区総代会を初め、町の団体などで構成された「冬まつり実行委員会」により準備が進められ、町民総参加により新しい冬まつりが創り上げられました。夕闇に包まれると、ろうそくによる雪灯りがほんのりと浮かび上がり、幻想的な雰囲気につつまれ、勇壮タイムツ競走では、各地区さまざまないでたちで参加し会場が盛り上がりました。フィナーレは、星野町長が射る火矢で点火された花火が、冬の夜空に花開き、雪国の楽しさを満喫した2日間でした。

地域振興券が使用できる 店舗が決まりました!

地域振興券は、川口町に登録された一般小売業や各種サービス業など取扱民間事業者(特定事業者)で利用できることとなります。

平成11年3月1日~平成11年8月31日までの期間に、下記一覧表に掲載されている店舗にてご利用ください。(平成11年2月16日現在)



地域振興券取扱店一覧表

事業者名	住所	事業者名	住所	事業者名	住所
関清子	和南津	(有)おほせ自動車修理工場	川口	内藤美容院	西川口
ふとんの覚張	和南津	(有)渡辺企画	川口	関輪店	西川口
ラーメンつり吉	和南津	石田屋菓子店	川口	(資)小西屋商店	西川口
喜多村商店	和南津	川口ドライブイン	川口	(有)越後産業	西川口
峠商店	和南津	富田クリーニング	川口	(有)小宮山建築事務所	西川口
星野建築	中山	丸美屋商店	川口	ナカホーム	西川口
渡辺商店	中山	日乃出	川口	関家具	西川口
(有)サトウ	中山	大川理容室	川口	越後交通(株)	西川口
カナエ野田	中山	エリス美容室	川口	(株)内藤倉吉商店	西川口
覚張商店	中山	山吉薬店	川口	高崎弁当(株)	西川口
パール美容院	川口	サロンドアイ	川口	カクハリ美容室	西川口
(有)安田屋	川口	安達洋品店	川口	片山造船所	西川口
中島屋酒店	川口	古田島新聞店	川口	(有)前里工業	西川口
大久保自転車店	川口	昭和堂書店	川口	森山電機店	田麦山
理容なかわ	川口	(有)内藤電気工務所	川口	大瀧美容室	田麦山
(株)コニシ	川口	(資)上村呉服店	川口	小見商店	田麦山
ますや	川口	(資)渡辺薬舗	川口	小川建築	田麦山
中林表具店	川口	渡辺石油(株)	川口	(株)ヨシザワ	牛ヶ島
中林建築	川口	メグロ理容院	川口	ビューティーサロン山崎	牛ヶ島
龍昇堂	川口	(資)フクヤ	川口	丸三商店	牛ヶ島
ユーマーストア亀七	川口	吉原接骨院	川口	高場食品	牛ヶ島
生そばの丸十	川口	たからや商店	川口	どさん子川口店	牛ヶ島
川口町農業協同組合	川口	鮎政	川口	(有)山田自動車工業	牛ヶ島
セコム上信越(株)	川口	(有)金栄商店	川口	モンレーブ	牛ヶ島
(資)山喜屋材木店	川口	スナックあべや	川口	貝ノ沢ボディー修理工場	牛ヶ島
山新商店	川口	美よし	川口	理容前沢	牛ヶ島
庄司内科医院	川口	ホープ美容室	川口	山田商店	牛ヶ島
(有)丸山デンキ商会	川口	東日本旅客鉄道(株)越後川口駅	川口	越後川口物産(株)	牛ヶ島
阿部豊店	川口	(有)エービー物産	川口	フラワーショップつくし	牛ヶ島
大野美容室	川口	スポーツショップM2	川口	カスタムショップホシノ	牛ヶ島
北陸ジャイロ(株)	川口	セーブオン川口町店	川口	広井工務店	相川
コスメティックセシル	川口	レストランみはらし	川口	橋本屋商店	相川
小見歯科医院	川口	男山漁場	西川口	萬屋商店	武道窪
西野屋魚店	川口	佐藤理容所	西川口	星野敬太郎商店	木沢
(有)山勝堂	川口	ダイアナストーリー	西川口	音三商店	木沢

冬まつり・昼の部「みんなで雪と遊ぼう」



サッカーロングキック



ストラックアウト

雪玉でこのパネルをあけられるのかなー?



かんじぎレース

かんじきって何でこんなに走りにくいの!



表彰式

雪洞火ぼたる祭に出かけてこられた方からこんな手紙が届きました。

前略

雪洞火ぼたる担当者様

先程、川口町の雪洞火ぼたるに寄せていただき、家族4人で帰宅しました。入口で受け取りましたアンケートを記入し、お返ししたかったのですが、雪の中十分に筆でもできず楽しかった思いをお返しできなかったことが申し訳なく手紙にてお送りさせていただくことにしました。

新聞で拝見し、土曜の夕方ということもあり今日出向かせてもらいました。思いもよらず、予想以上に温かい思いにさせていただき本当にありがとうございました。

入口でまずいただいた「風せん」、こんな素敵な風せんを手にしたのは始めてです。一体どなた様のアイデアなのでしょう。まさにホテルそのもので……大切に家に持ち帰り、子どもが頂戴した風せんを前に主人共々「感激するよな」と、言葉をかわしました。こんな夢のある風せんは始めてです。雪のまぐらのイメージにととてもよく調和してしました。

何気なく入った迷路、出口から入口までの間短いにも関わらず迷路がよくできていて高学年(小学)~中学生でも十分楽しめました。短い距離に工夫された作り手の心意気を感じることができました。

この迷路を子どもたちは繰り返し楽しんでいました。このような催し物の際は、やはり

子ども達が楽しめるアトラクションがあると嬉しいものです。出店だけではあまりに安易すぎるなか、こうした迷路や雪山のジャンボすべり台は、子ども達が雪の中楽しむことができました。この2つについては迷路に細かくともされたローソク・すべり台の電装、そして安全確認のため係の方がついて子どもがすべる様子を監視していただいたこと、単に作りっぱなしでなく細かい配慮に頭が下がりました。

食の幸コーナー=ごちそう様でした。本当においしくて感激致しました。川口町に親せきなどない私共ですが、まるで自分の「実家」に帰ったように感じました。きのこ汁、豚汁、鮭汁、甘酒と「どうぞ」と声をかけていただきました。大鍋でそれぞれたっぶりの素材から出たうまみ十分の汁物。ひとつひとつ違った味に仕上げられ熱く、おわんに山盛りによそられたお汁。地元の方の人情とでもいうのでしょうか、心の温かさ、お客さんをもてなして下さる懐の温かさを感じました。小雪の中、かがり火の前に心身共にぬくもることができました。本当にごちそう様でした。

タイマツ競争=勢いというか「川口町、元氣だぞ!!」っていう男衆の気っぶの良さを感じました。中央のメインたいまつに点火された炎に冬の「雪まつり」を感じました。たいまつ競争に参加された方は寒い中御苦労様で

した。大変であったかと思いますが、あの勢いはひとつの感激でした。

硬軟あるとすれば、食やすべり台は「軟」、タイマツは「硬」の部分だと思います。雪の祭りに炎は不可欠なのかもしれません。

雪洞火ぼたる=グラウンドに作られた数えきれない程のかまくら雪あかり。ろうそくの灯りを維持するだけでも大変だと思います。でも、あの炎がオレンジ色に見える幻想的な様子。

これまで六日町、十日町の雪まつりも出かけてきましたが、歌謡ショーなど、イベントがメインで何となくお祭りを作る方々の思いが伝わらないようで、六日町も十日町も同じような感じがしていました。今回何気なく出かけてみて手作りの温かさを雪洞火ぼたるの会場に感じる事ができ、心もぬくもる思いで家族4人帰宅致しました。雪洞が美しく、幻想的に見えるよう大変とは思いますが、夜の企画に力を注いで下さいませようお願いします。また、歌謡ショーより、雪が美しく映えるよう、オカリナ演奏、人の声の美しさなど、自然とよく調和するような音楽面での企画を(実施されるようであれば)お願い致します。

短い時間でしたが、たくさん楽しませていただいたことに感謝して……。

長岡 佐藤 清江

結核の「再燃」に注意!

過去の病気ではない結核

世界全体では今後十年で三千万人が死亡

結核は、決して昔の病気ではありません。新薬の開発で、一時は克服されると思われた結核ですが、いままも地球規模で広がり、全世界で年間八百万人が発病しています。結核による死者は年に三百万人を超え、一九九五年には過去最多の死者数、三百万人に達しています。

四十三年ぶりに上昇した日本の患者発生率

結核患者の大半は、アジアやアフリカなどの開発途上国の人々ですが、日本をはじめとする先進諸国でも結核は決して軽視できない病気です。最近では、日本でも高齢者を中心に結核が少しずつ広がる傾向がみられます。一九九七年に新たに報告さ

れた日本国内の結核患者数は四万二千七百十五人で、前年より二百四十三人増加しています。

患者の発生率が前年を上回ったの三十八年ぶり。また、人口十万人あたりの新規患者数を表す結核患者発生率(罹患率)は三三・九%で前年比〇・二ポイントの増加。この罹患率の上昇は、実に四十三年ぶりのことです。



全世界で年間およそ八百万人が発病、三百万人が死亡する結核。日本では「過去の病気」と思われがちですが、実はいま、新たに結核にかかったり、治ったと思っていた結核が再発したりする例が少なくないのです。三月二十四日の世界結核デーを前に、現在の結核事情を知っておきましょう。

●諸外国と日本の結核患者発生率(罹患率)

国名	罹患率(年次)
スウェーデン	5.6(1996)
オーストラリア	6.0(1995)
カナダ	7.1(1994)
米国	7.9(1996)
デンマーク	9.2(1996)
英国	10.7(1996)
オランダ	10.8(1996)
フランス	12.9(1996)
日本	33.9(1997)

罹患率:人口10万人あたりの新規登録患者数

世界結核デー 3月24日

Check!

●結核

結核菌を吸い込むことによって感染する細菌性の伝染病。菌が肺の中に入ってもほとんどの場合発病しませんが、健康状態が悪いと結核菌が活動し、熱や激しいせき、たんがでます。抗結核薬ができるまでは「国民病」といわれるほど猛威をふるいました。

1997年中の結核による日本国内の死亡者数は2,742人で前年に比べ116人減少。死亡原因の順位は22位。

●世界結核デー

1882年3月24日、ドイツのコッホ博士が結核菌の発見を発表しました。当時は欧米でも7人に1人が結核で死亡していた時代。この発見は結核治療に大きく道を開くものとなりました。

WHO(世界保健機関)は、3月24日を「世界結核デー」とし、この日を中心に世界中に結核絶滅への協力を呼び掛けています。

高齢の結核患者が増えている

日本での最近の傾向は、高齢の患者が増えていることです。かつて結核がまん延していたころに青少年時代を過ごした人は、その多くが感染あるいは発病し、いままも体の中に菌を持っています。そうした方々が高齢になり、体の抵抗力が衰えたところで再び発病するケースが多いのです。結核の「再燃」と呼ばれるものです。

このとき、結核が再発したことに気づかないまま生活して

て、家族に感染させてしまうこともあるので注意が必要で

す。感染初期の症状は、風邪の症状に似ています。微熱や体のだるさ、せきが出るなどの症状が続くときは、なるべく早く診察を受けてください。大切なのは、早期発見、早期治療。職場や学校、自治体などで行われるレントゲン検診は、必ず受けるように心がけてください。なお、もし結核にかかっていても、現在は優れた抗結核薬があり、医師の指示に従って服用すれば完治することができます。

町内小学校 親善クロスカントリー大会

2月10日、泉水小学校特設コースにおいて、各小学校の五・六年生が集まり熱戦を繰り広げました。大会結果は次のとおり

- 個人種目
- 五年男子
- 1位 山崎竜二 泉水小
 - 2位 江島文紀 泉水小
 - 3位 江島一彦 泉水小
 - 1位 江島結夏 泉水小
- 六年男子
- 1位 石坂信行 泉水小
 - 2位 涌井俊裕 田麦山小
 - 3位 関 崇文 川口小
- 六年女子
- 1位 森山千鶴 泉水小
 - 2位 関美友紀 泉水小
 - 3位 網 利恵 泉水小

- 団体種目
- 五年男子
- 1位 泉水小
 - 2位 川口小A
 - 3位 田麦山小
- 五年女子
- 1位 泉水小
 - 2位 田麦山小
 - 3位 川口小
- 六年男子
- 1位 川口小A
 - 2位 泉水小
 - 3位 川口小B
- 六年女子
- 1位 泉水小
 - 2位 川口小A
 - 3位 川口小B



『議会を傍聴してみませんか』

3月定例会で「日曜・土曜議会」を開催します

◎3月7日(日) 午前9時から

本会議—星野町長の施政方針、議案審議他

◎3月13日(土) 午前9時から

予算特別委員会—平成11年度当初予算審査

町を知る良い機会です。ぜひ傍聴においでください。

※傍聴者は先着40名となります。



新春囲碁将棋大会結果

(1月24日、生涯学習センター)

〈囲碁の部〉

- 総合優勝=長谷川英二
準優勝=大淵 公男
A組2位=山吉 康三
3位=吉原 昌隆
B組2位=宮越貞治郎
3位=大淵 昇

〈将棋の部〉

- 総合優勝=野崎 三郎
準優勝=河上 博司
松組2位=星野 健一
3位=小宮山嵩人
竹組2位=関 浩志
3位=星野 智久

HOT トピックス

木沢小学校

創立百二十周年を祝って



木沢小学校は明治12年8月10日に開校して以来、本年度で百二十年目にあたり、2月21日には、「創立百二十周年もちつき大会」を実施しました。

四人の児童による「子供天神ばやし」で開会し、星野町長さんからはご祝辞をいただき、百二十周年に至るまでの思い出やお祝いのことばに会場が温かな雰囲気にも包まれました。



つぎ大会では、地区民や子どもたちの手で六うすものもちつき、お雑煮やあんこもち、きな粉もちなどにして食べました。

子どもたちの「喜びの言葉」の発表では、目頭を押さえて開かれた方も多くとても感動的でした。

最後は、参加者全員で校歌や木沢天神ばやしを声たからかに歌って、歴史の節目にふさわしい会となり、更なる木沢小学校の発展を願って閉会しました。

地元の人との交流 えちご長岡地酒塾

2月20・21日の両日、えちご長岡地酒塾実行委員会（長岡地域13市町村）主催の「えちご長岡地酒塾」が行なわれ、首都圏から若い女性グループなど19名が参加し、雪国でのひとときを過ごしました。

翌日は、陶芸教室において茶わんやお皿などを作った後、きな粉とアンコ作り挑戦。ひき臼をひく作業に戸惑いでしたが、つきたてのお餅で食べる本物の味に舌鼓をうち、つかの間の雪国を満喫しました。



楽しむにぎやかだ 「おみせやんこ」

「これください。」「ハイありがとうございます。」「いくらですか？」「10円です。」かわいいサイフからおもちやお金を取り出し、お店の人とお客さんにわかれて「お店やごっこ」の始まりです。

子どもたちが買いたい物をして持ち帰った沢山の品々を、お家の方はどのように受け止めてくださったでしょうか。



北魚新春小中学生書道展 宮 倫世さんに大賞

このほど開かれた第四回北魚沼郡新春小中学生書道展で、泉水小学校の宮倫世さんが4学年の部で2年連続で見事大賞を受賞しました。

村教育委員会協議会が主催しているもので郡内24校の小中学生から二千三百点を越える応募がありました。



寄付御礼

このたび、昭和12年川口尋常高等小学校卒業生同級会の皆さんから、えちごかわぐち物語'99冬まつり「雪洞火ほたる祭」の寄付金として、五万円をいただきました。

「楽しい冬まつりにしてください。期待しています。」との思いで同級会を代表し、関丑松さん（川口一）から冬まつり実行委員会に寄贈されました。



春は異動の季節です。国民年金の手続きを忘れずに！

3月、4月は就職や退職、転勤など異動の多い時期です。就職や退職により国民年金の加入の種別が変わったり、住所が変わった時は国民年金の手続きが必要です。

- ▼手続きを忘れていると、将来不利になることがありますので早めに届け出ましょう。
▼こんな時は必ず届け出を！
▼会社に就職（職場の年金に加入）したとき
▼会社などを退職したとき
▼住所、氏名が変わったとき
▼配偶者の扶養になったとき
▼配偶者の扶養からはずれたとき
▼第3号被保険者の配偶者が会社などを変ったとき
※詳しくは役場町民課国民年金係まで。

ご利用ください 便利でお得な前納制度

国民年金には、一定期間分の保険料を前もって納めることができる前納制度が設けられています。この制度を利用すると、毎月保険料を納める手間が省けるうえ納め忘れもなくなりやす。前納すると一定の割合で保険料が割引引かれるなどお得です。



Table with insurance fee information for平成11年4月~平成12年3月. Columns include '納付期間' (Payment Period) and '月額' (Monthly Amount) for '1年間' (1 year) and '6ヶ月間' (6 months).

- 町図書館から (休館日 毎週月曜日・祝日)
■女房が宇宙を飛んだ / 向井万起男著
■情と理(上)(下) / 後藤田正晴著
■江戸打ち入り / 半村 良著
■マリコの肖像 / 村雨 貞郎著
■環境ホルモンQ&A / 渡辺 雄二著
■心の健康百科 / 大塚 俊男著
■人体表現読本 / 塩田 丸男著
■戦場から妻への絵手紙 / 高澤 絹子著
■父の殺意 / 前田 博行著
■元気がでる人生相談 / 中谷 彰宏著
■世界博物探険記 / 吉村 作治著
■食べ物が語る香港史 / 平野久美子著
■六番目の小夜子 / 恩田 睦著
■燃える地の果てに / 逢坂 剛著
■密告 / 真保 裕一著
■予感 / 富田 道雄著
■三人目の子にご用心! / 竹内久美子著
その他続々入刊しています。ご利用下さい。

みんなの広場

サークル紹介 ⑧



《パッチワーク研修会》

(着古した衣類の再利用を目指して)

パッチワークは衣類のリサイクル方法の一つで、古くなったり小さくなった衣類の良いところを切り取り、いろいろに縫い合わせ、今までと違った模様や型に仕上げていくものです。

各自が思いおもしろい作品を手がけ、秋の文化祭を目標に活動しています。根気のいる面もありますが、布の好きな方、気軽に参加してみてください。

会場 生涯学習センター
日時 毎月第2・第4火曜日
連絡先 山田 智 (原新田)
☎89-2157

短歌

両の手に余るしかなき豆なるも捨てがたくして夜を選び分く
雪も無く赤く咲きつぐ山茶花の花びら散りぬ色褪せぬまま

佐藤 美智



いきいきギャラリー
小見 明香さん (大形・12歳)

私たち田麦山小学校6年生親子は、初めて木沢焼に挑戦しました。私は一輪ざしを二つ、母はくい飲みを三つ作りました。思ったよりむずかしく大変だったけど、とても楽しかったので機会があればまたやってみたいです。

俳句

大内 迪子選

老人クラブ俳句教室 (1月12日)

大家族皆座につきてお正月

山田 悦

核家族などと言われているこの頃、あたたかな、ほほえましい風景。服装もきちんとして、家長を囲んで大家族がにぎやかに、そしてつましい元旦の贈。

除雪車がもう出てをりし朝まだき 星野修庭史

しんしんと降る雪の夜の静けさを破って、もう除雪車が働いている。自分はまだ床の中に居るが、その様子を思い描いて感謝の念が現われている。朝まだきという語によって。

吹雪去り今満天の星の夜 覚張 次郎

昼は空も見えぬほどの吹雪であったのに、止んで夜が来て、空には降るほどの星が輝いている。雪景色の星空の美しさを想像しただけで心踊るおもいがする。

雪折れの竹の悲鳴を聞く夜かな 鈴木 良仙

もの音のない降る雪の中で突然竹が雪折れの音上げた。はっとするような句。竹の悲鳴と受けてかなしむ俳句の心。

大雪の小千谷の駅の旅の人 藤田 節子

素直な描写の中に、小説的な連想を生み出す。川端康成の「雪国」をすぐ思い出す。旅人の不安そうな顔、と雪国の小さな駅と。

初明りはた月明り雪明り 上村たつお

未明の、この明るさは?と思う。月が出ているのだから、雪明りであろうか、もう日が上りつつあるのだろうか。その間の微妙な感覚を詠んで、てだれた句となっている。

根深汁言葉はいらず老一人 喜多村キヨ

又一枚賀状の減りし雪しぐれ 星野 ちい

積雪の子報違はず降り積もる 小西シゲノ

来客の子供等交へ笑ひ初 小宮山トキ

切火して年の初めの音とせる 三輪 京子

塩鮭を入れ故郷の雑煮かな 渡辺登子一

篝火の炎に神の年明けし 関 よし

ひねもすを除雪にをはる雪暮らし 星野 きの

初句会皆福々と座につかれ 新宮 山紫

老人クラブ俳句教室

3月10日(水) (末広荘)
公民館俳句教室

4月4日(日) (生涯学習センター)
※出句締切 午後1時

(皆さんのページです。投稿をお待ちしています。)

今月の味じまん ⑬ 焼きおにぎり



受験生の夜食や軽いお昼などに、手軽に出来て体のあたたまる焼きおにぎりを作ってみませんか。

●材料 (1人分)

- ごはん.....おにぎり小3ヶ分
- みそ.....大きじ軽く一杯又は梅干し1ヶ
- ねぎ.....適量
- かつお節.....適量
- いりごま.....適量
- 焼きのり.....1枚
- だし汁.....1カップ

●作り方

- ①おにぎりを一人分3ヶ作る。
- ②焼網か魚焼きでおにぎりの両面きつね色にこんがり焼く。
- ③ねぎはみじん切りにする。
- ④どんぶりに焼いたおにぎりを入れ、ねぎとみそ又は梅干しを上のにせる。熱々のだし汁を注ぎ、細かくちぎった焼きのり、かつお節、いりごまを上を散らす。

(ポイント)

- おにぎりは両面こんがりよく焼く。
- 焼網はよく熱してからおにぎりをのせるとくっつきにくい。

提供: 食生活改善推進委員協議会
中林 京子 (川口7) ☎89-3823
真島 ヒロ (相川口) ☎89-2886

宝積寺の節分会

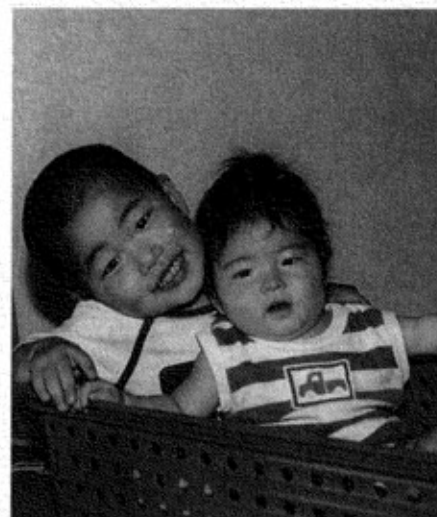
元気でずい!

かわぐちっこの

広井 佑樹ちゃん (川口7・3歳)

おとうさん おかあさん
殺さん・奈生実さん

ウルトラマンやギンガマンが大好きです。いつのまにか飛び回りも覚え、パパが帰ってくるまでそくそく「戦いごっこ」が始まります。最近は妹を気づかっけてあげられるやさしいお兄ちゃんです。



2月3日夜、東川口の宝積寺において毎年恒例の節分行事が行われました。宝積寺の節分は、厄除け星祭りのお護麻をあげた後、赤鬼青鬼による鬼狂言があるのが特色です。檀家の人たちによって演じられる鬼狂言は、戦前から続いているそうです。鬼が出てくると、小さな子どもたちは逃げまわったり泣き出したりで大騒ぎ。そんな子どもたちのお父さんお母さんもまた、幼い頃に同じ体験をしたのか

もしれません。鬼狂言が終わると、いよいよ豆まきです。厄年の人たちが、集まった人たちを囲むように並び「鬼は外、福は内」のかけ声とともに、豆やお菓子そして景品札をまきます。本堂の中は老若男女の歓声が上がり、子どもそっちのけで豆を拾うお母さんの姿もチラホラ。みんながビニール袋をいっぱいにして、ニコニコ顔で帰路につきました。(川口6・横田守さん)



おしらせ

川口町役場 ☎89-3111
 総務課 財政課
 企画商工課 町民課
 福祉保健課 建設課
 農林課 (農業委員会)
 企業課 下水道課
 収入役室
 教育委員会(学校教育課・生涯学習課)
 キャンバス川口 ☎89-4171
 (家族旅行村振興課)
 キャン/川口温泉 ☎89-4511
 むくもり荘 ☎89-3117
 在宅介護支援センター ☎89-3974
 生涯学習センター ☎89-3120
 図書館 ☎89-4030
 農村会館センター ☎89-2760

お手玉の会

☎89-3107

昔なつかしい手遊びやお手玉の遊び方を基礎から講習します。
 日時 3月8日(月) 14時～15時
 会場 むくもり荘
 対象 子どもからお年寄りまで
 ※どなたでも参加できるボランティア活動を実施しています。ぜひ参加してください。

おはなし広場

教育委員会生涯学習課

「子どもたちがお話や絵本から受ける素朴な感動を大事にしてあげたい。」そんな思いの読み聞かせボランティアの方たちが、楽しいお話をたくさん用意して待っています。お家の方も一緒に、子どもたちと楽しいひとときを過ごしましょう。
 日時 3月30日(火)10時～
 会場 生涯学習センター

健康相談日のお知らせ

対象者 50人未満の事業場のみ
 なさん。相談は無料です。
 日時 3月24日(水)
 会場 小出町ボランティアセンター
 日時 3月19日(金)
 会場 13時30分～15時
 小千谷市健康センター
 問合せ先 地域産業保健センター
 ☎0257-7312921

障害者110番 専門相談会のお知らせ

町民課

日時 3月10日(水)
 13時～15時
 会場 長岡市社会福祉センター
 長岡市水道町3-5-30
 ☎33-60000
 問合せ先 新潟ふれあいプラザ
 ☎025-381-0110
 ※相談会場以外でも新潟ふれあいプラザでは毎日相談を受けています。10時～13時

介護保険制度に係る 県の広報番組のお知らせ

日時 3月9日(火)
 10時22分～11時15分
 番組テーマ サンデーにいがた スペシャル
 「待ったなし介護保険」
 放送TV局 BSN新潟放送
 問合せ先 県介護保険準備室
 ☎025-285-5511

施設見学会のご案内

平成11年4月開園にむけ準備を進めている堀之内町「うかじ園」の施設見学会が行なわれます。
 期間 3月19日(金)～20日(土)
 開放時間 9時～16時
 11時、14時は説明員がつかきます。
 ※上履きを持参してください。

「99川口町クリーン大作戦」のお知らせ

町民課

昨年に続き「99川口町クリーン大作戦」を展開します。この作戦の趣旨は、川口町に暮らす私たちの連帯と環境に対する意識を高め、より深い郷土愛を育むことにあります。この美しい川口町を次の世代に伝えていくために私たちにできる一番身近なことではないでしょうか。多くの方の参加をお待ちしております。

日時 4月18日(日)
 8時30分～9時30分
 区域 川口町内一円

風俗営業等に関する法律の改正

風俗営業等の規制及び業務の適正化等に関する法律の一部が改正され、4月1日から施行されます。主な内容は次のとおり。
 ▼特定の地域において、午前1時まで風俗営業(パチンコ屋とゲームセンターを除く)を営むことができます。
 ▼派遣型ファッション・ヘル

毎月10日は地域安全点検の日です

家族皆さんで防犯や事故防止について話し合い、明るい地域をつくりましょう。



※詳細については、後日お知らせします。

看護婦さんを募集します

福祉保健課

町では、健診や機能訓練など、町の保健事業の補助をしていただけの看護婦さんを募集します。
 ▼募集条件
 ・看護婦資格をお持ちの方
 ・概ね年間50日(平日)以上勤務できる方(一回半日程度)
 ▼募集期限 3月15日(月)
 ※町の規程により報償費をお支払いします。

紙資源リサイクルのため 電話帳を回収します!

今まで使っていた電話帳は、再利用するため新しい電話帳をお届けしたときに回収します。また、NTTのお客さま窓口に戻り回収ボックスを設置し、4月末まで回収を行いますのでご協力をお願いします。
 問合せ先 NTT電話帳お届けセンター
 フリーダイヤル0120-324182
 ※受付時間は土・日・祝日を除く9時から17時までです。

えちごかわぐち物語'99冬まつり 「雪洞火ばたる祭」プレゼント当選者発表

2月20日に開催された「雪洞火ばたる祭」の会場において、アンケートに答えていただいた方の中から抽選で2名様に「サン・ローラ川口ペアー宿泊券」をプレゼント。この抽選会が、2月23日星野町長により行なわれました。
 300通以上寄せられたアンケートの中から見事当選されたラッキーな方は、次の2名の方です。
 ・関 まさえさん(相川町)
 ・鈴木 朱美さん(東京都立川市)



男女共同参画まちづくり 講演会の開催

日本人初の女性宇宙飛行士、向井千秋さんの夫「向井万起男さん」をお迎えし、男女共同参画社会をテーマにした講演会を行います。講演を通して男女のあり方、女性の生き方について考えてみませんか。
 講演会
 「女房は宇宙をめざした」
 女性の生き方、男女の絆
 日時 3月14日(日)
 午後2時開演
 会場 川口町生涯学習センター
 入場料 無料

広域イベントガイド

このコーナーは、自然・文化・産業などホットな情報をお届けします。(企画商工課)



■長岡市

辛島美登里コンサートツアー

【期日】3月18日(木) 19:00～

【会場】長岡市立劇場

【内容】全席指定 4,000円
(当日500円増)

【問い合わせ先】長岡リックホール

☎(29) 7711

■栃尾市

越後早春の奇祭「ほだれ祭り」

【期日】3月14日(日) 11:00～16:00

【会場】栃尾市下伝地区

【内容】栃尾に八百年前から伝わる日本一の道祖神を祭る。ハイライトは初嫁を御神体に乗せて担ぐ初嫁厄払い。

【問い合わせ先】栃尾市観光協会

☎(53) 2030

■山古志村

古志の火まつり

【期日】3月7日(日) 10:00～

【会場】四季の里古志

【内容】高さ25m直径10mの「日本一の賽の神を燃やし五穀豊穡を祝う」その他、雪上牛の角突きや歌謡ショーなど1日中楽しめます。

【問い合わせ先】山古志村総務課

☎(59) 2330

長岡地域広域市町村圏についての情報は…インターネット

<http://www.city.nagaoka.niigata.jp>

インフォメーションFAX(ボーリング受信)

37-6068

ハローダイヤル

ダイヤル回線 34-8600

プッシュ回線 #8886