

広報 かわぐち

No. 290 平成9年 12月

発行 新潟県川口町長 青柳 弘
編集 川口町役場総務課
(〒949-75 ☎(0258)89-3111)

元気です！かわぐちっこ ㊤

北村太一 ちゃん (川口1・3歳7か月)

弘さん・秋江さん 二男



今は戦いっこが好きで、すぐ本気になるのでお母ちゃんにしかられます。だけど、「ごめんさい。」も言える素直な男の子です。大きくなったら大工さんになりたいと思っています。

(保育園に上がる前のちびっ子たちを紹介しています。掲載ご希望の方はご連絡ください。)

川口の山野草 ㊤

ツルリンドウ (リンドウ科)

リンドウの名で呼ばれていますが、果実はリンドウと異なり、液果で、類属も「ツルリンドウ属」に入ります。花期は八月〜十一月と長く、ときには、花と実を一諸に見ることがあります。仲間には「ホソバノツルリンドウ」がありますが、これは茎や葉の裏が紫色ではなく、花冠は四裂(ツルリンドウは五裂)しますが副片がありません。ツルリンドウは花期の長いことと、照葉林帯から針葉林域と生活圏が広く、林道沿の低木に巻きついたり、日当りのよい林道



に這ったりして目立つ多年草です。茶道や華道の心得のある方々は得てして花よりも果実を好みます。何しろその光沢のある紅紫色の果実は美しく、遠くからでも「それ」と分かる秋の貴婦人といえましょう。(写真文 木沢 鈴木良治さん)

人口の動き (平成9年11月20日現在)

* ()内は前回からの増減		
男	2,993人	(-4)
女	3,154人	(±0)
人口計	6,147人	(-4)
世帯数	1,560戸	(-1)



田麦山駅伝 (11月9日)

大会には、町内外から過去最高の37チームが参加。小学生、一般までの区間、450人の選手が晩秋の田麦山地内を奔走、チームの優勝と記録更新を目指してのぎを削りました。

あとがき

11月は例年になく穏やかな日が続きました。今冬はもっぱら暖冬との予報。これも温暖化の影響でしょうか。アラスカでは、大氷河の縮小や氷久凍土の融解、さらに害虫の大発生でヘイマツなど数千万本が枯れ、死の森が広がっているといひ、温暖化の影響は思った以上に深刻です。12月1日から温暖化防止京都会議も開かれます。地球温暖化の原因のひとつ、二酸化炭素(CO₂)を家庭でどれだけ減らすことができるのでしょうか。冷感庫の開閉を控える。電気をこまめに切る(コンセントを抜く)。特にビデオは電源が入ったままだと使用時の7割もの電力が消費されるといひ。就寝時は暖房便座のスイッチを切る。シャワーの出しっぱなしを減らす。マイカーの自燃エンジンのかけっぱなしをしない……などちよつとした工夫や努力でCO₂はずいぶん削減できます。▼慣れ切ったライフスタイルを変えるのは大変ですが、家族で協力して些細なことからやってみる価値はありそうです。「地球規模のこと、俺一人で頑張ったって……」なんて思わないこと。要は「省エネ」節約に徹すれば良いのですから。

おもな内容

- 町長退任のごあいさつ……………2~3
- 平成9年度功労者表彰……………4
- 川口橋架換事業……………5
- 川口中大規模改造完成……………6
- 町民文化祭・芸能発表会……………7
- 保育園入園案内……………8
- 雪対策は万全ですか……………9
- お知らせコーナー……………14~16

町長選挙のついでに

川口町長 青柳弘

11月25日召集された町議会12月定例会において、青柳町長が12月24日の任期満了をもって退任することを表明しました。

その内容を次のとおり掲載します。



一言御礼を兼ねご挨拶を申し上げます。

皆様方の温かいご指導とご協力をいただき町政を担当させていただきましたが、今年末の任期満了をもちまして政界を勇退することといたしました。

顧みますと、昭和二十二年大勢の皆様温かいご支援によりまして、弱冠二十六歳で川口村議会議員に初当選以来、半世紀に及ぶ長い政治生活に終わりを告げ、平凡な町民となります。私に対するすべての評価を歴史にゆだね、静かな生活に入ります。

今日までご指導を賜りました国・県の先生方をはじめ関係機関の皆様、町議会の皆様、町民の皆様、心から感謝を申し上げます。

よるもので、心から感謝を申し上げます。さて私は今、政界を去るにあたり、町民の皆様最後のお願いを申し上げます。

その第一は、今わが川口町は来たるべき新世紀に大きく飛躍するための基礎となる超大型プロジェクトに取り組んでおります。一が川口橋の架換えと都市計画に基づく町並みまちづくり推進事業であり、

二が農免農道牛ヶ島橋の建設事業であり、三が国道十七号の四車線化であります。これらにつきましては、すでに上級機関との合意をいただき順調に推移いたしておりますが、これらの事業により川口町そのものの体系が根本的に変わる、極めて重要な問題であることを認識し、町民挙げて協力をお願い申し上げます。

お願いの第二は、国の行政改革、財政構造改革、地方分権の推進と想像もつかない難しい時代に突入いたしました。私はいつも申し上げてまいりましたが、「時代は今歴史の大きな変革のうねりの中にある」ということであります。時代が変わろうと

あります。今静かに振り返りますと、議員の時代は、戦後の混乱期を経てわが国が近代国家として世界の仲間入りをしなければならぬ極めて難しい時代でありました。町でも(当時は村)、田麦山・木沢・峠との町村合併、川口小学校・西川口小学校・和南津小学校の三校統合、直営診療所の設置、上越線複線化、国道十七号の改良等、町の将来を大きく左右する重要案件が多く議会の議論も深夜に及ぶこともしばしばありました。私も弱輩の身でありましたが、議長をはじめ文教委員長、商工委員長、社会文教委員長、総務委員長等、各常任委員長を務めさせていただきました。甲論乙駁、激しい論戦をかわした諸先輩や当時の情景が懐かしく思い出されます。また、昭和五十二年皆様方の温かいご指導によりまして町長に就任以後は、私の政治信条であります

するとき、その変動をいち早く察知して自らの意識の改革を行わな限り新しい時代に対応することはできないと思っております。

皆さん不平不満を前面に出すだけの政争の町には予算はつかないことを認識してください。新しい首長に全面協力して平和な町を強調してください。お願いいたします。

さて、私はまた、皆様のご協力によりまして新潟県の水道協会会長のほか、県の国民健康保険団体連合会の副理事長などたくさん役職を務めさせていただいておりますが、すべての役職の責務は滞りなく大きな成果をあげ全うすることができました。

また、昭和六十一年藍綬褒章を賜りましたほか数多くの表彰をいただきましたが、これらはすべて町民の皆様のご協力のおかげでありますことを、しみじみと実感しております。本当にありがとうございます。

さて私は、二十年間の首長としての政治生活に身を賭して使命達成のため努力を重ねてまいりました。財政再建は前述のとおりであります。滞在型家族旅行村の建設をはじめ、下水道事業や温泉開発事業など川口町の歴史に残る貴

す温かい心のふれあうコミュニティを形成しながら、理解と協力によって合意を得るといふ基本的な考えの上に立ちまして、行財政の最優先課題は財政の健全化であるとして、財政再建整備計画を樹立いたしました。鋭意努力を重ねてきたところでありますが、その改善施策の基本は、企業感覚による合理的な町村経営に徹しながら

①経費並びに制度の見直しを行うスクラップ・アンド・ビルド方式を採用して新しい視点に立って改善を行ったこと。

②町債は交付税に見かえりのある優良債を選択したこと。

③先取り行政の展開により国庫補助事業を積極的に導入したこと。

によりまして、財政運営はかつて県下百十二市町村の最下位にありましたものが、今はベストテンの中にランクされております。財政運営の取り組みとその成果につきましては、上級機関より高い評価をいただいております。

このように行政の中で最も難しい財政の健全化が予定の通り進展を見ることができました。これも町民の皆様温かいご協力の賜でありまして心から厚く御礼を申し上げます。

重大な事業を数多く完成させ、定住構想のモデル町として全国各地より千を超す市町村の視察団が訪れるまでに飛躍をなすとげることができたと自負いたしております。果たして皆様のご期待と信頼に添い得ることができたのかどうか、皆様より与えられた宿題もまだ終わっていないのではないかと、心配の面もございしますがお許しください。

さて大変長い間お世話になりました。私は今さらながら常に温かい友情と力強い励ましをいただきました身にあまるご支援をいただきました町民の皆様、心から感謝を申し上げますとともに、最も身近にあつてすべてにわたりご協力をいただきました町議会議員の皆様、そして高所より温かいご指導を賜りました国・県の先生方、上級機関の皆様、近隣市町村長の皆様、心から厚く御礼を申し上げます。

私に対するすべての評価を歴史にゆだね、静かな生活に入ります。大変ありがとうございました。皆様方の限りないご健勝と川口町の益々のご繁栄を心からお祈り申し上げます。

平成9年度町政功労者表彰

町政発展に

尽くされた人を表彰

町では、毎年11月3日文化の日、長年にわたり町政の発展に尽くされた方を表彰しています。

この表彰は、町の政治、経済、文化、福祉などの各分野で、町の発展や町行政に積極的に貢献または、協力された個人、団体に対し表彰しているもので、今年はその方が表彰されました。

●多額の浄財を寄付

ユキワ精工株式会社

精密機械の世界的なトップメーカーであり、昭和43年当町中山地区に進出、昭和58年から貝之沢地区に新築移転され、これまでに、町内の雇用の拡大など商工業の振興に大きく貢献されています。創業50周年を迎えた昨年11月に「行政運営に役立ててほしい」と多額の浄財をご寄付いただきました。

●自治行政の振興に寄与

山崎良治さん

(前原・62歳)

昭和38年町議会議員に初当選。長年にわたり議会議員をつとめられ、この間、議会運営委員長、副議長、議長の要職を歴任され、地方自治の進展に尽くされました。

星野重雄さん

(相川1・68歳)

昭和62年町議会議員に初当選。長年にわたり議会議員をつとめられ、この間、議会運営委員長、産業建設委員長、総務委員長を歴任され、地方自治の進展に尽くされました。

●地域福祉の充実に貢献

吉田紀子さん

(岩出原・59歳)

昭和52年以来二十二年間にわたり、民生児童委員として尽力され、地域福祉の充実に尽くされました。

●消防行政の振興に寄与

岡村慎成さん

(岩出原・49歳)

昭和46年町消防団に入団、長年にわたり消防行政の充実に発展に尽くされました。

消防歴23年、幹部歴17年と長く、平成7年から副団長、住民に対する防火思想の普及や、団員の規律訓練、指導などに積極的に尽くされています。



後列左から 岡村慎成さん、関 弘蔵さん、吉田紀子さん
前列左から 古田島博英さん、ユキワ精工 酒巻社長、青柳町長、山崎良治さん、星野重雄さん

昭和62年町議会議員に初当選。長年にわたり議会議員をつとめられ、この間、総務委員長、議長の要職を歴任され、地方自治の進展に尽くされました。

古田島博英さん

(中山・72歳)

昭和62年町議会議員に初当選。長年にわたり議会議員をつとめられ、この間、産業建設副委員長、議会運営委員長を歴任され、地方自治の進展に尽くされました。

関 弘蔵さん

(中新田・65歳)

また、平成7年からは民生児童委員副総務として、民生委員の組織活動、研修活動における連絡調整、とりまとめ役等、福祉活動の振興に尽くされています。

川口橋架換事業

平成16年度完成に向けて 用地交渉始まる

川口橋架換事業は昨年12月基本ルートが発表され、これまで現地測量及び取付道路の細部設計作業が進められてきました。

県は去る10月、移転対象者など関係者に対し工事説明会を開催し、用地買収、移転補償について来年度から概ね三年間で完了する計画を示しました。さらに11月からは、買収面積の測量や補償家屋の調査にも着手し、西川口地区では、すでに地域の代表者との用地の買収単価の交渉が進められています。

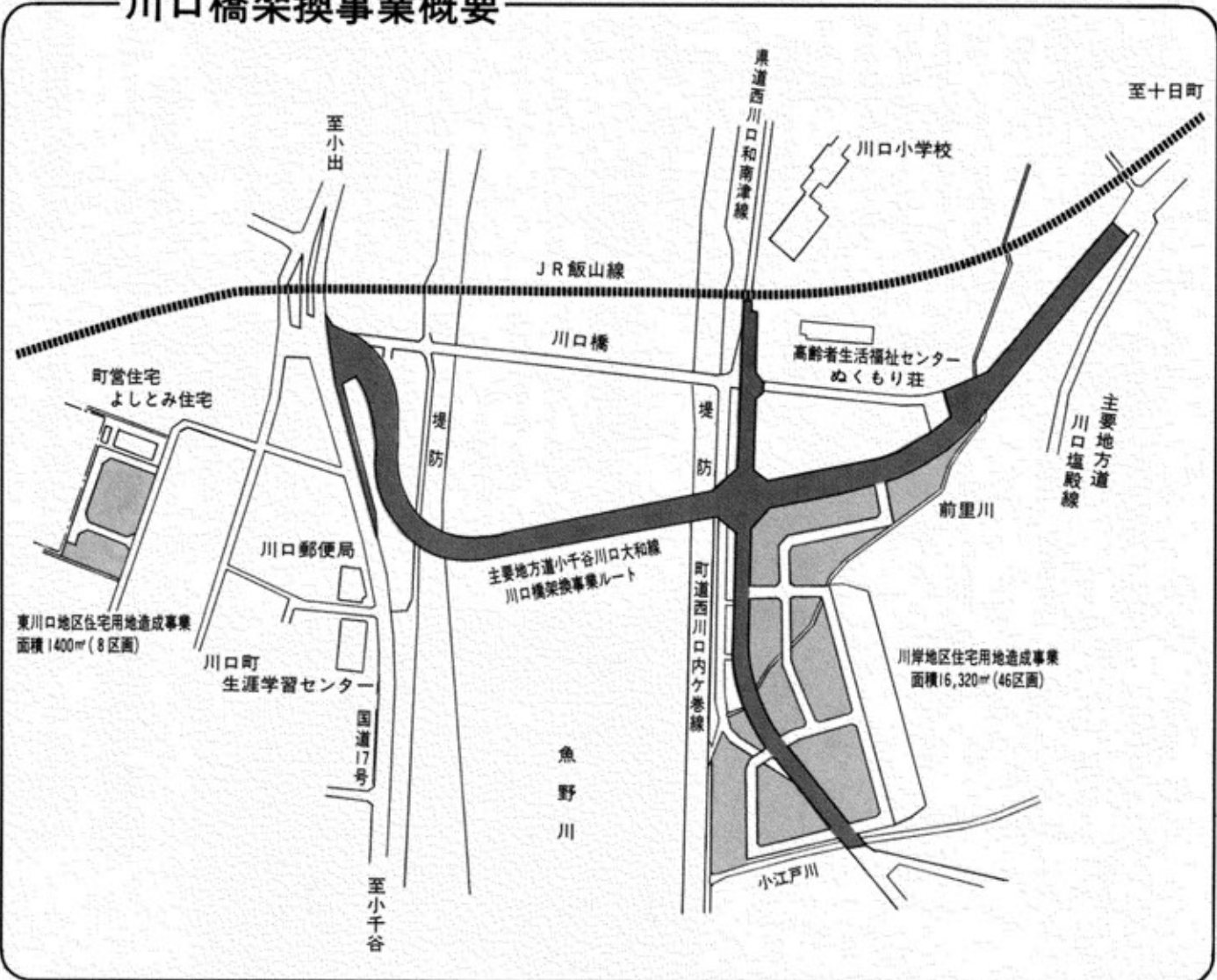
また東川口地区のよしとみ団地(仮称)も来年度には分譲を予定していますが、区画不足のため造成地拡大の検討を進めており、川口橋架換事業の円滑な推進に向けて環境づくりに努めています。

また工事関係では、橋梁の基本設計を前に、魚野川河川敷で地質調査ボーリングが行われており、事業も急テンポで進んでいます。なお、関連事業として町が進めている住宅用地造成事業については、東川口、西川口両地域で工事が進められてい



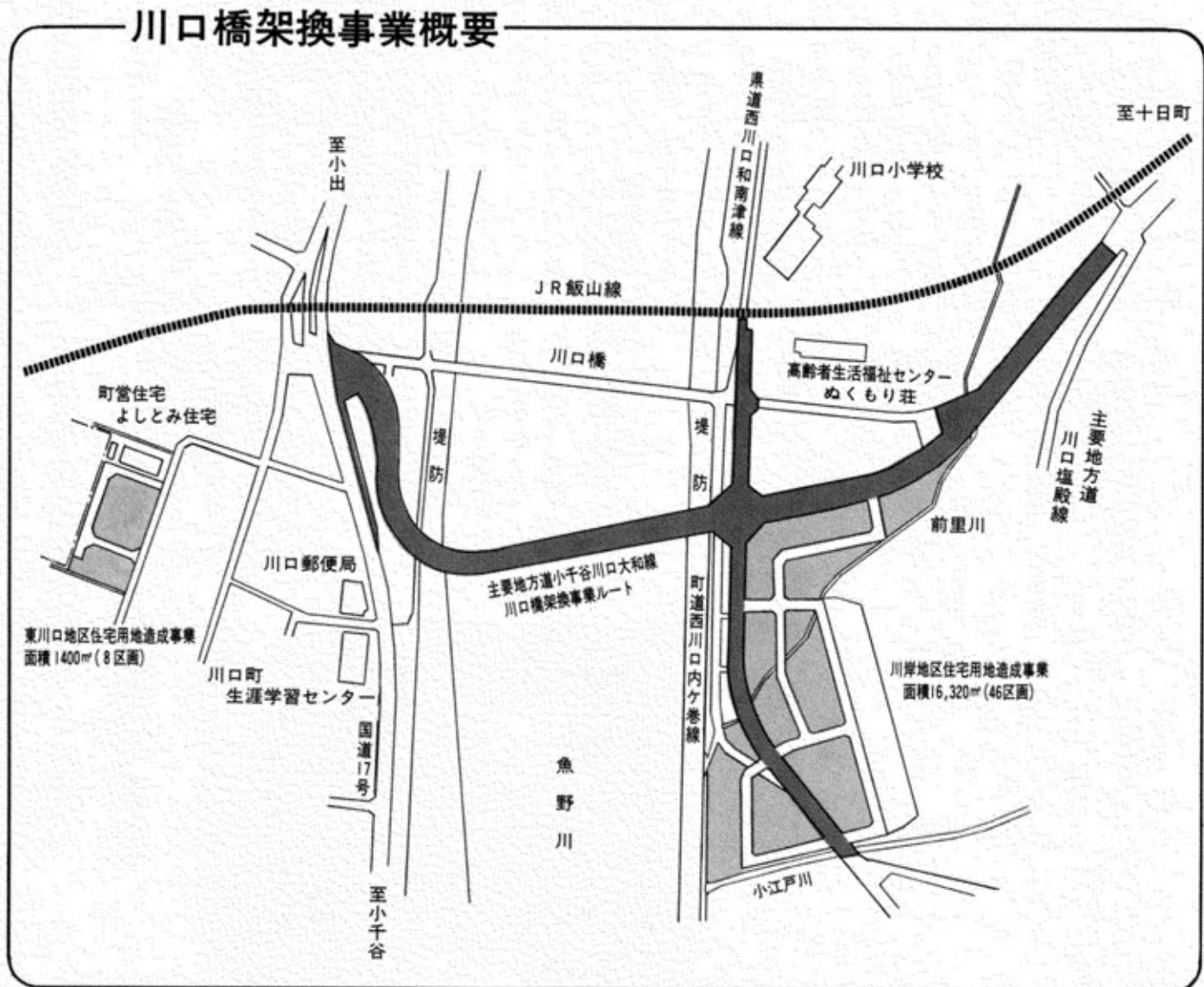
▶地質調査ボーリング

川口橋架換事業概要



東川口地区住宅用地造成事業
面積1,400㎡(8区画)

川岸地区住宅用地造成事業
面積16,320㎡(46区画)

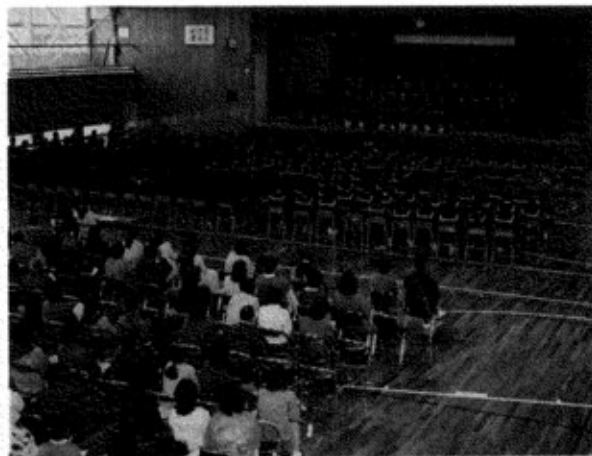


川口中大規模改造完成 快適な学習環境整う

た。

このほどその改修も終わり、3年がかりで全校舎がきれいに整備され、快適な学習環境に生まれ変わりました。

昭和51年に統合された川口中学校は、建築後二十年が経過し建物の老朽化が進んだため、町では平成7年度から校舎の大掛かりな改修工事に着手、これまで普通教室棟（平成7年度）と特別教室棟（8年度）の改修を終え、今年度は、屋内体育館の床の全面張替、照明設備、外壁の塗装などの改修工事を進めています。



▶新築なった体育館で行われた校内合唱コンクール(11月16日)

川口中学校大規模改造工事の内訳

改修年度	建物区分	面積	主な工事内容	総事業費
平成7年度	普通教室棟	2,145㎡	屋上・外壁防水加工、内装工事、暖房、給水、ガス工事など	1億4588万円
平成8年度	特別教室棟	1,748㎡	屋上・外壁防水加工、内装工事、耐震壁設置、暖房、給水・ガス工事など	1億4494万円
平成9年度	屋内体育館	1,711㎡	外壁防水加工、床全面張替、耐震補強プレース設置、照明設備、給水工事など	1億461万円
計				3億9543万円

新しい校舎になつて

川口中3年

渡辺 友明

昨年教室棟の改築が終わり今年8月から始まった体育館の改築も先日終わり、新しい体育館で、「学習発表会」を開くことができました。僕が入学してから3年間で川口中学校は、生まれ変わりました。改築中は、不自由なときもありましたが、新しくなった今、きれいで明るくなった校舎で、何の不自由もなく、伸び伸びと学習や運動に取り組めるようになりました。そして、全校生徒が愛着をもてる校舎に変わったと思います。

改築工事では、町のみならずに大変お世話になったと思います。新しい校舎を大切に使い、川口中学校のよき伝統を引き継ぎ、さらに発展させるよう、全校生徒でがんばりたいと思います。

中学生の税に関する標語

入賞した生徒を表彰

小千谷税務署及び管内の市町村では、税金の役割や使われ方に理解を深めてもらうため、毎年中学生を対象に「税に関する標語」を募集しています。

このほど多数の応募作品の中から次のとおり入選作品が決まり表彰されました。



■関東信越国税局長賞

●税のこと もっと知りたい 未来のために
3年 佐藤 ゆき

■川口町長賞

●税金は 住みよい町の 第一歩
3年 渡辺 勲

●みんなの税は 社会の力
3年 水落麻衣子

●税金は 未来の明るい町をつくるもと
3年 広井 悠子

町民文化祭・芸能発表会

いきいきと生涯学習の成果を発表



趣味や日ごろの生涯学習の成果を発表する「町民文化祭・芸能発表会」が、11月1日～3日まで生涯学習センターと町民文化会館で開催されました。

文化祭には、保育園児から一般までの絵画や陶芸、書道、写真、パッチワーク、フラワードesignなど力作が展示され、町民の関心をひいていました。また芸能発表会には十八団

体が出演、あおり太鼓や小高棒踊りなどの伝統芸能をはじめ、唄、踊り、コーラスなどを披露、会場の喝采を浴びていました。

菊花展も開く

恒例の菊花展では、菊愛好家の皆さんが丹精込めた百十七点の作品が会場を飾り、審査の結果、次のとおり入賞者が決まりました。(敬称略)

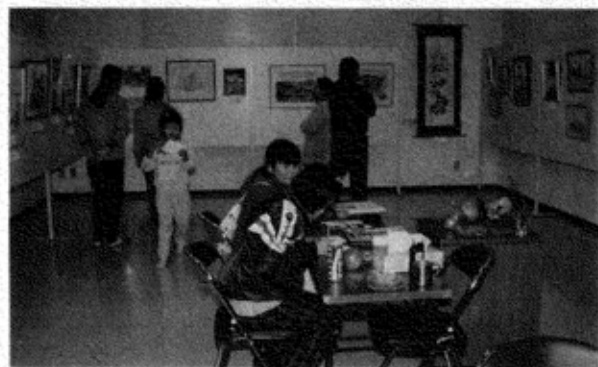
当重茜オペラの夕べ

音楽のすばいさを堪能

10月29日、国内外で活躍している新進気鋭のオペラ歌手当重茜さんのコンサート「オペラの夕べ」が生涯学習センターで行われました。

桑原十弾さん(大和町在住)のピアノ伴奏で、オペラ曲や、「もみじ」「ふるさと」など日本

ラスグループ「コーラスかわぐち」や会場の全員で「まっかな秋」も合唱しました。集まった約百二十人の町民も、九十分間にわたり本格的オペラ歌手の音量あふれるメゾプラノを堪能、音楽のすばらしさ、歌の魅力を満喫していました。



- ▽川口町長賞―富田功(川口1)
- ▽川口町議会議長賞―桜井ナミエ(上河原)
- ▽川口農協組合長賞―佐藤健(川口2)
- ▽川口町教育長賞―内藤正雄(川口1)
- ▽川口郵便局長賞―江島正直(員ノ沢)
- ▽JUR 越後川口駅長賞―渡辺正義(川岸)
- ▽新潟中央銀行賞―星野洋子(新敷)
- ▽レストラ ンたかへん賞―故内藤一作(川口5)
- ▽川口町菊花会長賞―曾根俊子(下村)
- ▽菊花会創立会長賞―前次孝(員ノ沢)
- ▽菊花会優秀賞―目黒富夫(川口4)
- ▽桜井文夫(川口2)
- ▽菊花会奨励賞―水落佐一郎(大形)
- ▽上村孝作(川口2)
- 真島実(川岸)



農業共済事業に功績 全国農業共済会長賞の受賞



関 弘蔵さん

関弘蔵さん(中新田・65歳)は、昭和46年以来長年にわたり損害評価員、損害評価委員会及び同会長を務め、農業共

済事業の損害認定調査などに尽くされ、その功績が認められました。

特に平成元年から小千谷地域農業共済組合損害評価委員会に就任、損害評価会をリーダーし、水稲、蚕繭、畑作(大豆)共済事業等の損害評価を通して、農業経営の安定と地域農業の振興に努めています。

農林水産統計に貢献 農林水産大臣賞受賞

渡辺新治さん



渡辺新治さん(中山・72歳)

が農林水産統計情報協力者として長年の功績により、農林水産大臣表彰を受賞しました。

この表彰は、毎年10月18日の統計の日に農林水産統計業務の協力に功績のあった人に授与されるもので、渡辺さんは昭和51年から農業経営統計調査農家として記帳調査を20年間続け、その調査結果は、農業施策や価格安定施策に必要な基礎資料の作成などに大いに役立てられています。

子育て支援しますか

平成10年度 町立保育園入園案内

平成10年度の町立保育園の入園申込みを受け付けします。保育園は家族が仕事や病人の看護などで幼児を毎日保育できない方のための、子育て支援施設です。最近では家族構成や勤務形態なども大きく変わり、保育に

対する需要も多様化しています。町では、保育時間の延長(午前7時45分～午後5時30分まで)や障害児保育(軽度)、育児相談、地域活動事業なども実施しています。

■入園できる年齢
満1歳～満5歳まで

■受付期間
平成10年1月12日(月)～1月30日(金)まで

■申込方法

入園申込書に必要事項を記入し、必要書類を添えて希望する保育園に提出してください。

※1、2歳児の入園申込みは事前にご相談ください。
※入園申込書など必要な書類は社会保健課又は保育園にあります。

■問い合わせ先

各保育園又は社会保健課(☎89-3111)にご連絡ください。



保育園名	定員	電話番号
東川口保育園	100人	☎89-2028
西川口保育園	50人	☎89-3696
田麦山保育園	45人	☎89-4150
上川保育園	50人	☎89-3555

今年の冬も雪にご用心!

雪対策は万全ですが

毎年雪による災害が多発しています。今冬は「冬型の気圧配置が長続きせず降雪量も平年より少ない」という予報が気象台から発表されていますが、事故の無いよう雪対策に万全を期してください。

除雪作業にご協力を

町では、降雪量が10cm以上の場合に道路の除雪作業を行います。効率的に進めるため、次の区分で除雪を行い、冬期間の交通確保のため万全を期す計画です。

●車道除雪

▽第1種除雪路線……早朝、日中とも一車線を確保し常時交通を確保する路線

▽第2種除雪路線……大雪の場合や異常降雪時には、早朝除雪の中止又は一時的に交通不能になってもやむを得ない路線

●歩道除雪

一部について通勤通学時間帯に除雪を行う。

除雪に関する 問い合わせは

- 町道
 - ・役場土木課 ☎89-3111
 - ・防雪サブセンター ☎89-3711
- 県道
 - ・小千谷土木事務所(維持管理課) ☎82-6200
 - ・川口除雪ステーション ☎89-2052
- 国道
 - ・建設省小出維持出張所 ☎02579-2-0839
 - ・堀之内除雪ステーション ☎02579-4-4192



- ①除雪作業中に通行するときには作業員の指示に従う。
- ②路上駐車をしてはいけない。
- ③屋根雪は道路に落とさない。やむを得ず落とした場合は自力で速やかに処理する。
- ④道路沿いの石垣や小屋などの構造物には、赤旗等の目印を立てておく。
- ⑤道路上の樹木のたれさがり

や枝折れ、落雪は事故の原因や、除雪作業の支障になるので管理を十分に。⑥流雪溝は各地区でルールを守って計画的に使用し、スノーダンプを使う場合は、細かく砕いて入れる。作業終了後は蓋を完全に閉める。

雪に伴う 事故防止に万全を

屋根雪や周りの 除雪をするときは

- ・雪下ろしによる転落事故を防ぐためかんじきを履くなどすべらない処置をとる。
- ・屋根雪落下による事故防止のため、軒下での除雪作業には特に注意する。
- ・家庭用小型除雪車を使用する場合は、取扱説明書に従い自損事故に注意する。

ガスは

- ガスメーター付近の雪下ろしや落雪に注意
- ・ガスメーターに雪が強く当たると、振動でガスが止まることがある。
- ・ガスメーターは、立上り管の保護及び雪に埋もれないよう周辺の除雪をする。
- 風呂や湯沸かし器等の排気や吸気筒の詰まり、はずれ又は雪に埋もれていないか。
- ・排気筒の詰まり、はずれ又は雪に埋もれていないか。
- ・吸気口は雪などでふさがっていないか。

水道は

冬期は凍結や積雪により漏水事故が多発します。次のことに気がついたら企業課までご連絡ください。
・水を使わないのに、蛇口などから水の流れる音がする。
・いつもより水圧が低い。
・水を使わないのに、水道メーターが回っている。
・家の周りで水気のないところが漏れている。

雪道を走る前に

- ・バッテリー、不凍液、スタッドレスタイヤの摩耗状況などを点検しておく。
- ・スタッドレスタイヤなどはきかえは、降雪前に済ませておく。
- ・万一に備えタイヤチェーンやスコップを携行する。

雪道走行のポイント

- ◎発進時=アクセルの踏み込みはゆっくりと慎重に
- ◎走行中=加速・減速はゆるやかに
- ◎制動時=ブレーキは柔らかくロックさせないように

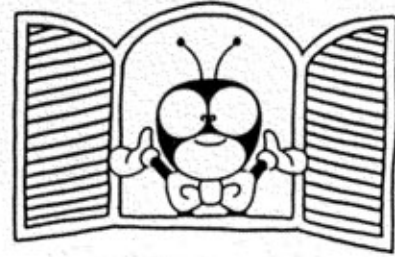
国民年金からのお知らせ

所得税の年末調整が行われる時期になりました。国民年金の保険料は、全額が社会保険料控除を受けられます。

控除の対象となるのは、平成9年1月から12月までの一年間に納めたすべての保険料です。本人の保険料だけでなく家族のために納めた保険料も含まれます。また、免除期間の追納保険料や、今年納めたものであれば過去の未納保険料などもすべて対象になります。納めた保険料の領収証書は大切に保管しましょう。

納めた金額がわからないときは、役場国民年金係または長岡社会保険事務所(36-5141)にお尋ねください。

国民年金からのお知らせ



国民年金の保険料は 社会保険料控除の対象になります

老齢年金の源泉徴収票が届きます

国民年金、厚生年金保険及び船員保険から支給される老齢年金を受給している皆さんに、社会保険庁から「公的年金等の源泉徴収票」が、平成10年1月31日までに交付されます。

この源泉徴収票には、平成9年の一年間に支払われた年金の総額、源泉徴収税額、控除の内容等が記載されています。

老齢年金は、所得税法第35条の規定により「雑所得」として取り扱われます。源泉徴収される人は、原則として所得税の確定申告をする必要はありませんが、年金以外に給与等の所得がある人が確定申告をする場合に、この「公的年金等の源泉徴収票」を添付する必要があります。

なお、老齢年金から所得税が源泉徴収されたか否かに関係なく、老齢年金を受給している皆さん全員に、「公的年金等の源泉徴収票」は送付されます。

あぶない!! 火がついたままの給油 石油ストーブなどの安全な取り扱い

ストーブなどの暖房器具を使うことが多くなる時期です。特に石油ストーブは各家庭などで使う頻度が高いもの—火事の原因にならないようにするために気をつけるのはどんなことでしょうか?

危険! 慣れから来る油断

石油ストーブによる火災の原因としては、火をつけたままの移動や給油、カーテンなどの可燃物との接触、使用方法の誤りや整備不良など、使う人の不注意によるものが多くみられます。

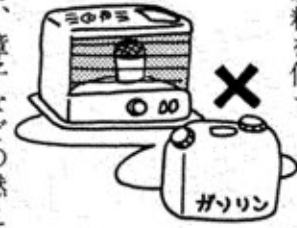
慣れた器具だからこそ細心の注意を払うようにしましょう。

ストーブによる 火災を防ぐには

■ストーブ使用中は給油や移動をしない。ストーブに適した燃料を使う。

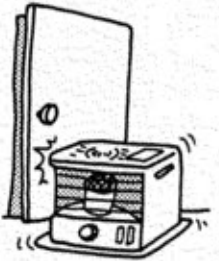
■ふすま、障子などの燃えやすい物の近くでは使用しない。回りは常に整理し、雑誌などの燃えやすい物を置かない。

■故障していたり、その疑いがある物は、そのままの状態



態で使用せずに、点検や修理をしたうえで使用する。

■転倒の恐れのある不安定な場所や部屋の出入口および通路などでの使用は避ける。



■カートリッジタンク式の物は給油後はふたを確実に閉めて、漏れないことを確認する。点火後は正常に点火し燃焼していることを確認する。

■ストーブのそばでは、ヘアスプレーなどの引火の危険がある物は使用しない。



鉄欠乏性貧血Q & A

Q 鉄分を多く含む食品を教えてください。

A 鉄分を多く含む食品とその含有量

- 動物性食品(ヘム鉄)……肉類、魚介類、卵
- 植物性食品(非ヘム鉄)……

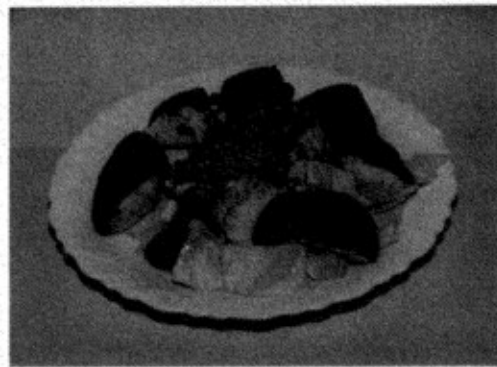
緑黄色野菜、海藻類、豆類

<1日10~12mgの鉄分を摂取しましょう。>

鶏卵 1コ (50g) 0.9mg	さんま(生) 70g(小1尾) 0.9mg	わかさぎ(生) 30g 1.5mg	さば(生) 70g 1.1mg
牛もも肉 60g 1.3mg	豚レバー 60g 7.8mg	かき 50g 1.8mg	あさり 30g 2.1mg
とうふ 100g 1.4mg	納豆 40g 1.3mg	ゴマ 5g 0.5mg	ひじき(乾) 5g 2.8mg
ほうれん草 80g 3.0mg	小松菜 80g 2.4mg	大根葉 50g 1.0mg	切干し大根 10g 1.0mg

今月の健康ライフ

貧血を予防するために ⑨



<1人分カロリー114kcal 食塩1.0g 鉄分2.0g>

蒸し鳥と野菜の ごま醤油かけ

食生活改善推進委員おすすめの

●材料(4人分)

- 鶏もも肉(皮なし) ……240g
- 酒 ……少々
- 醤油 ……大さじ1 1/2
- 酢 ……大さじ1
- 砂糖 ……小さじ1
- 白ごま ……大さじ1
- 葱(みじん) ……大さじ2
- ごま油 ……大さじ1/2
- キャベツ ……120g
- 人参 ……80g
- しいたけ ……4枚

●作り方

- ①鶏肉は酒を振り、皿にのせ、蒸し器で蒸す。キャベツはざく切りにし、人参は3cm位の短冊に切る。しいたけは、四つ割りにする。
- ②鶏肉に、8分通り火が通ったら野菜を鶏肉の上のせ、蒸す。
- ③全体に火が通ったら、調味料を合わせ、かける。

●お問い合わせは次の食生活改善推進委員に

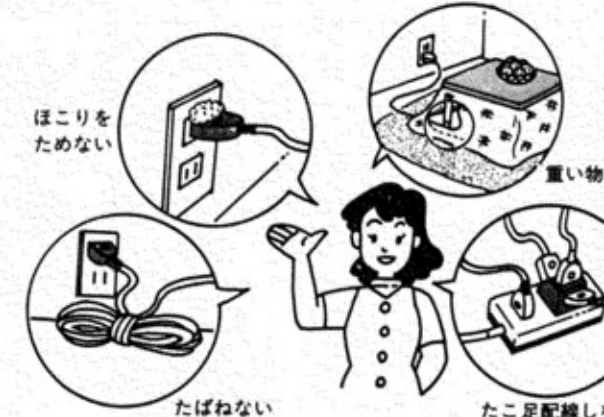
桜井いみ子さん (田中) ☎89-2193

笹崎桂子さん (小高) ☎89-3890

消子ちゃんのおまかせが知りたい住宅防火

Q コードやプラグが原因で火事になることがあるの?

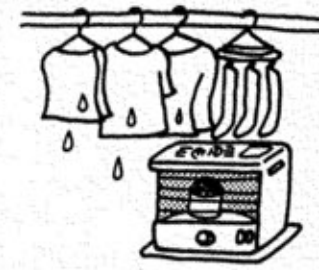
A たこ足配線や、重いものを上に置くことによる断線、たばねたままのコードの使用など、コードやプラグを誤って使っていると、火災になることがあります。また、冷蔵庫の裏などのコンセントにたまったほこりが原因で火災になることもあります。家の中をもう一度、点検してください。



■洗濯物を乾かすなど、暖房器具本来の目的以外の使用はしない。

■外出するときや就寝するときは、必ず火が消えていることを確認する。

■一酸化炭素などによる中毒防止のため、定期的に換気を行う。

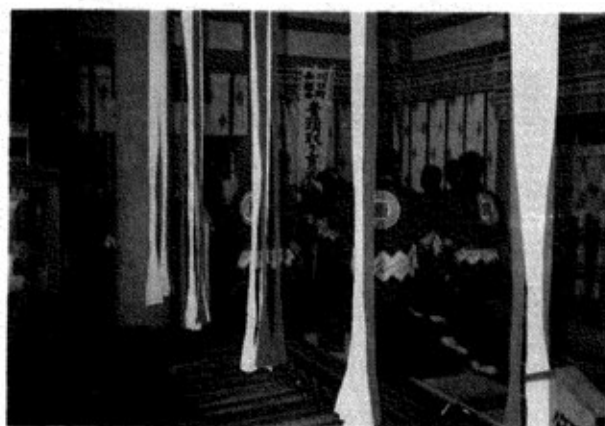


熊野大社に

ヨイヨーサ踊りを奉納

— 西川口音頭取育成会 —

盆踊りで親しまれているヨイヨーサ踊りの伝承と、その音頭取りの育成を目指している「西川口音頭取育成会（小宮山勝也会長）」は、このほど那智熊野大社と伊勢神宮を参拝し、熊野大社の神前でヨイヨーサ踊りを奉納（写真）してきました。



このヨイヨーサに唄われる各地の神社仏閣（下記の歌詞参照）を巡拝し奉納する旅は平成元年から行っており遠くは四国金比羅様の参拝を行っ

たほか、県内の神社や長野善光寺参りはすでに二巡しています。今回の巡拝はこれまでの総仕上げともいえるもので、これからの同会の活動が一層充実したものになることが期待されます。

ヨイヨーサ（音頭取歌詞）

- サテヨイサテ合点下、ヨウイサテ合点下、ヨウイサテ合点下、……
- （略）
- 娘ほしさに、ごりようがんかけた、ごりようがん、一、二とよめば
- 乙の御大日様へ
- 新潟タヤ 白山様へ
- 讃岐の 金比羅様へ
- 信濃の 善光寺様へ
- 五泉の 若宮様へ
- 村上タヤ 御天王寺様へ
- 長岡タヤ 蔵王の町ヤ権現へ
- 弥彦の 御妙太郎様へ
- 国上の 国上寺様へ
- 栃尾の 秋葉山で止めた
- ヤレ七たび 熊野へ八たび
- お山へ 九たび十たび
- それでも かなわん時に……
- （略）

各種大会結果

から

■第14回町内親善

少年野球大会

（11/2・キャンパス川口 参加5チーム）

6年生最後の大会になる町内親善少年野球大会が開催されました。結果は次のとおり。

- 優勝 東部ファイターズ
- 2位 西川口少年球友クラブ
- ▽1回戦
- 東部ファイターズ 26-2 若獅子
- ▽2回戦
- 西川口少年球友クラブ 13-2 泉スポーツ少年団
- 東部ファイターズ 9-5 和南津中山野少年野球団
- ▽決勝戦
- 東部ファイターズ 17-3 西川口少年球友クラブ



優勝した東部ファイターズと準優勝の西川口少年球友クラブ

■川口地域夜間バレーボール大会

（10/13・10/27・生涯学習センター）

▽一般の部
優勝 排友会

- 2位 ベガサス
- 3位 59ERS
- ▽女子の部
- 優勝 小出クラブ
- 2位 東小千谷スポーツ愛好会
- 3位 川口町バレーボール愛好会B
- 町民バドミントン大会
- ダブルス夜間リーグ戦
- （10/20・11/10・泉水小学校体育館）
- 参加12組による男女混合ダブルス戦（夜間リーグ戦）で行われました。
- 優勝 喜多村賢之・関澄子組
- 2位 今井 誠・井出恵子組
- 3位 大淵雅弘・星野千栄子組

川口郵便局からお知らせ

年賀状に新郵便番号を！

平成10年2月から郵便番号が7けたになります。年賀はがきには、差出人の新郵便番号欄に新しい番号をご記入のうえ差し出すようお願いいたします。

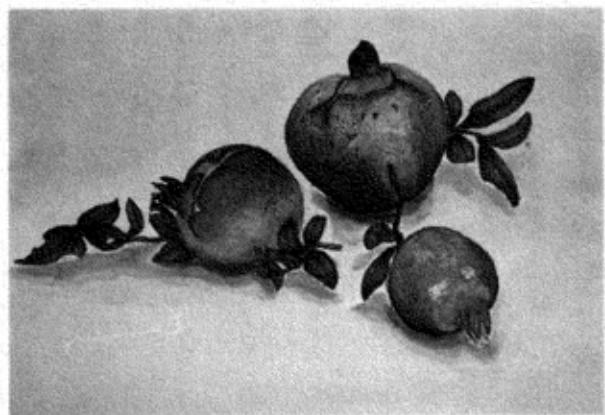
川口町の郵便番号は下記のとおりです。

大字相川	949-7507
大字荒谷	949-7508
大字牛ヶ島(鷺巣を除く)	949-7505
大字川口	949-7504
大字木沢	949-7502
大字田麦山	949-7512
大字峠	949-7501
大字中山	949-7503
大字西川口	949-7513
大字武道窪	949-7506
大字和南津(小和津を除く)	949-7511
大字和南津字小和北	949-7513

ご協力をお願いします。

うきうきキキヤレター

星野ゆみ子さん（川口3・40歳）



1日2時間くらい1週間かけて描きあげました。描きあげていく段階で、ざくろを何度も何度もながめて観察し、塗り重ねました。

表面の斑点は、歯ブラシで絵の具を飛ばして表現しました。蛍光灯の光の中で、何重かに重なっている影にも注意してみました。

俳句

大内迪子選

（老人クラブ俳句教室）

- 八十を過ぎし船頭秋深し 星野修庭史
- 顔なじみの船頭さんも、もう八十歳を過ぎたなあ……という感慨と、そこら秋深い川の周辺、風の音も聞こえるようです。
- 改札を出れば稲の香ありにけり 覚張次郎
- 魚沼郡の米どころの駅、余り大きくない駅が連想され、黄金色の稲の匂いを懐かしいものとたたえる心がある。
- コスモスの花の中なる住居かな 星野七朗
- コスモスのさまざまな色が吹かれ揺れている。その花に囲まれている家とは、想像しても幸せなおもいがして、くると、明るくていい句。
- 花火果て露の夜空に戻りけり 星野紗都女
- 新潟の花火は有名ですが、その大会も終わったら、もとの真っ黒な空になった。もうそこら露が降りている。そんな静けさを思います。
- 鈴虫の宅配便が届きけり 丸山好枝
- 嫌ひとも言えずに貰ふざくろかな 覚張つね

町図書館から 休館日(月曜・祝日)

■強運な女になる／林 真理子著

大人になってモテる強い女になる。そんな人生ってカッコいいではないか。強くなることの犠牲を払ってきた女だけがオーラを持てる。ぴかりと光る存在になるために運気を貯金しよう。……使い方はあなた次第。

■野ウサギは魔法使い！／ディック・キングスミス著

もうすぐ8歳になる女の子・ハリエットは、お父さんとふたりぐらし、農場であった不思議な野ウサギに「きっといいことがあるよ。」と告げられます。いいことって何でしょう？
～心あたまる夏休みの思い出～

■人生に消しゴムはいらない／藤本義一著

元気がない自分の姿、心にふっと気が付いた時、お読みください。人生に妙味を生み出すための知恵が満載！

■ドラえもんの学習シリーズ 22巻

ドラえもんのまんがで学ぼう小学校の勉強！国語、算数、理科、社会科、体育科、英語等々、各教科にわたって楽しくよくわかります。

— その他の新着図書 —

■現代語訳・樋口一葉 全5巻

■江戸風俗 小咄を読む／武藤植夫著

■新撰俳句歳時記 春・夏・秋・冬・新年

／明治書院

■鉄道員（直木賞受賞作）／浅田次郎著

その他続々入館しています。ご利用下さい。

短歌

旨き米の産地にあれば越後路の稔りし稲の苧えぎ
えとあり 水落 深
暑き陽にたへて漸く実をつけし瓢箪ひとつが風に
揺れるる 佐藤美智
台風黒雲流れて深海にただよふ如き名月仰ぐ
桜井ミエ
久々の秋晴れにして畑のうへ刈田の上にかあかね
飛ぶ 森山みえ
小学校の実習田も刈られたり撓ひるたれば豊作ならむ
小見好一

※出句締切は午後1時です。

■公民館句会(生涯学習センター)

12月7日(日)
1月19日(月)

■老人クラブ俳句教室(末広荘)

12月7日(日)
1月19日(月)

お知らせ

川口町役場 ☎89-3111
 総務課 財政課
 企画課 社会保健課
 農林課 企業課
 (農林委員会) 収入役室
 土木課 教育委員会
 下水道課
 キャンパス川口 ☎89-4171
 (家族旅行村振興課)
 キャンパス川口通 ☎89-4511
 むくもり荘 ☎89-3117
 (住宅介護センター
 (地域福祉課))
 生涯学習センター ☎89-3120
 図書館 ☎89-4030
 新湯食糧事務所 ☎89-2760

初心者スキースクール教室
 初心者スノーボード教室
 教育委員会

日時 1月17日、1月24日、
 1月31日、2月7日、2月
 14日(毎週土曜日、全5回)
 ▽一般男女 10時~12時
 ▽小・中学生 14時~16時
 ※スノーボード教室は小学生
 は受講できません。
 ※各講習時間までに現地に集
 合してください。

会場 山本山スキー場
 講師 山本山スキースクール
 専属講師

参加費(1人当り)
 ▽一般男女 10,000円
 ▽小・中学生 12,000円
 ※5回分の講習費、リフト代
 傷害保険料含む
 申込み期限 1月9日(金)
 問い合わせ先 教育委員会



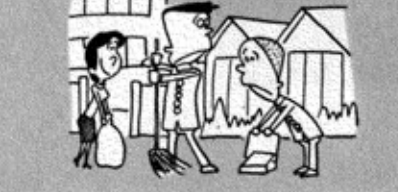
リサイクル広場だより
 小千谷地域広域事務組合
 ☎83-0234

日時 12月7日(日) 9時~16時
 会場 時水清掃工場旧管理棟
 不用品 オルガン/学習机/
 米びつ/カセットレコーダ
 /歩行器/スキー用品(板
 9台、靴5足、ストック4組、
 靴入、キャリア)/ベビーカー
 ヤリ/ベビーカー/自転車
 車/一輪車2台/昆虫採集
 器/スピーカー/チューナー
 ※これらの品物は会場で希望
 者にお渡しします。(希望者が
 複数あるときは抽選します。)
 ※受け入れも行っていきますの
 でご協力ください。
 ■リサイクル広場休止について
 期間 平成10年1月~3月
 ※4月以降はクリーンスポッ

年末年始のごみ収集

社会保健課
 年末年始のごみの収集は、次
 のとおり行いますので、ご協力
 ください。
 12月30日(火)まで平常どおり
 12月31日(水)~1月4日(日)
 収集を休みます

1月5日(月)から平常どおり
 ※指定された日以外のごみを出
 さないようにしましょう。



郡美術展覧会川口移動展
 教育委員会

郡美術展に出品された作品
 の中から約30点ほど厳選し、
 川口町で「移動展覧会」が開
 催されます。お気軽にご鑑賞
 ください。
 日時 12月5日(金)~7日(日)
 9時~17時
 会場 生涯学習センター
 入場料 無料

平成9年度自衛隊生徒募集
 自衛隊地方連絡部長岡出張所
 ☎33-0256

次のとおり自衛隊生徒を募
 集しています。
 受験資格 平成10年4月1日
 現在15歳以上17歳未満の男
 子で中学校卒業者(平成10
 年3月卒業見込み含む)
 受付期間 1月4日(日)まで
 試験日 1月5日(月)
 申込み・問い合わせ先
 自衛隊地方連絡部長岡出張所

12月4日~10日は
人権週間です
 社会保健課

ト大原(木津町)で開催予定
 です。詳細は広報でお知らせ
 します。
 人権デー(12月10日)を最終
 日とする1週間(12月4日~
 10日)は人権週間です。今年
 は、世界人権宣言採択49周年
 に当たります。お互いの人権
 を尊重し、思いやりのある人
 権意識を育てましょう。
 ■人権週間の強調事項
 ◎子どもの人権を守ろう
 ー育てよう思いやりの心ー
 ◎国際化時代にふさわしい人
 権意識を育てよう
 ◎部落差別をなくそう
 ◎女性の地位を高めよう
 ◎障害者の完全参加と

お手玉の会
 代表 内藤フミ子
 ☎89-3107

お手玉を通して、ポランテ
 ィア活動に参加してみませ
 ぬか。
 日時 12月12日(金) 13時~
 会場 生涯学習センター
 対象 子供からお年寄りまで
 内容 お手玉遊び、お手玉作
 り、茶話会など
 問い合わせ先 お手玉の会
 代表 内藤フミ子

国の教育ローン
 国民金融公庫長岡支店
 ☎36-4360

高校や大学、専修学校、各
 種学校などの入学・在学者の
 保護者は、国民金融公庫の「国
 の教育ローン」を利用するこ
 とができます。
 「国の教育ローン」は低利の
 うえ手続も簡単なことから、
 これまでに全国213万人も
 の方々に利用されています。
 制度の概要は次のとおりで
 す。
 融資限度額 150万円
 金利 年2.5%
 (平成9年11月10日現在)
 公庫史上最低の金利(固定
 金利)です。

「計画外米の届け出
 について」
 新潟食糧事務所小出支所
 ☎(02579) 2-8211

平等を実現しよう
 ◎高齢者を大切にすることを
 育てよう
 ◎人権に対するご相談は、次
 の人権擁護委員に
 ▽横田正久さん(89-2547)
 ▽関 市郎さん(89-3520)
 食糧法の施行により、米の
 流通は、計画流通米(自主流
 通米と政府米)と計画外流通
 米(農家から直接消費者等へ
 販売する米)の2本立てとな
 ったことにより、計画外流通
 米を生産者が販売する場合は、
 必ず食糧事務所届け出を行
 うことが義務づけられていま
 す。
 このため、「届出書」を食糧
 事務所支所に直接提出するか、
 第一種登録出荷取扱業者(農
 協等)経由にて提出してくだ
 さい。
 なお、届け出の用紙は、食
 糧事務所支所及び第一種登録
 出荷取扱業者(農協等)にあ
 ります。
 問い合わせ先
 新潟食糧事務所小出支所

放送大学学生募集
 放送大学新潟地域学習センター
 ☎(025) 228-2651

生涯学習の時代に即応し、
 テレビ、ラジオの放送授業を
 中心に、約300科目から自
 由に選んで興味に応じた学習
 ができます。入学試験はなく
 18歳以上の方ならどなたでも
 入学できます。
 募集期間 2月15日(日)まで
 募集種類
 選科履修生(1年間在学)

**年末年始の
 診療体制について**
 県立小出病院 ☎(02579) 2-2111

県立小出病院では、年末年
 始(12月27日~1月4日)の間
 休日診療体制になります。が、
 臨時外来診療日を次のとおり
 設けます。
 臨時診療日 12月30日(火)
 受付時間 8時30分~11時
 (耳鼻科も午前中です)
 診療する科 全科
 なお、臨時診療日以外は当
 直医が救急患者さんを診療し
 ます。

冬期間の水道料金について
 企業課

冬期間は降雪のため水道メ
 ーターの検診ができない家庭
 については、推定使用量によ
 り料金を徴収します。
 推定使用量は、昨年の推定
 使用量や最近の使用実績など
 を参考に決めさせていただきます。
 詳しくは、企業課まで
 お問い合わせください。

所有権移転登記はお早めに!
 財政課

固定資産税はその年の1月
 1日現在の登記簿上の所有者

クリスマス こども映画鑑賞会

クリスマスの楽しいお話です。
 ぜひおいでください。
 入場無料
 日時 12月20日(土)
 15時30分~
 会場 生涯学習センター
 作品 ●ミッキーマウスと
 ブルートのクリスマス
 ツリー(10分)
 ●ユーバロ谷の
 ドンペーズ
 (90分)



**児童扶養手当の
 支給について**
 社会保健課

児童扶養手当の支給日は、
 12月11日です。
 個々の支払通知書は発行し
 ないので、後日通帳等を確認
 してください。
 問い合わせ先 社会保健課

年末の交通事故防止運動
 飲酒運転を追究しよう!!

(またはその相続人等)に課
 税されます。
 土地などを売買されても、
 登記を行わないと前の所有者
 に課税されます。登記が済ん
 でいない人は年内に登記を行
 うようにしてください。
 また、未登記家屋の場合は
 財政課に届け出てください。
 12/11~12/31
 忘年会など飲酒が増える時
 期です。次のことを守り、
 飲酒運転を追究しましょう。
 ▼運転者としての決意
 ・飲酒する場所には、車を運
 転していかない。
 ・飲酒したときは、絶対に車
 を運転しない。
 ▼職場での決意
 事業主、安全運転管理者が
 中心となり、飲酒場所に車
 を運転して行かないなどの
 運転管理を行いましょ。

▼家庭での決意
 車を運転してきた人に酒類
 を出さない。また、酒類の
 出る会合などには、車で「行
 かない」「行かせない」こと
 を徹底しましょう。