

# 広報 かわぐち

発行 新潟県川口町長 青柳 弘  
編集 川口町役場総務課  
(〒949-75 ☎(0258)89-3111)

## 元気です! かわぐちっこ ④

山田 恭平 ちゃん (中新田・1歳2か月)

征義さん・由里子さん 長男



(保育園に上がる前のちびっ子たちを紹介しています。ご希望の方はご連絡ください。)

7人のやさしい家族に囲まれ幸せいっぱい  
「恭平は車が大好きでハンドルの握ったらなかなか降りません。これからは暑くなるので、プールで水遊びをさせてあげたいですネ」とお母さんは話しています。

## 川口町の山野草 ④

### イチヤクソウ (イチヤクソウ科)

和名の「一葉草」の由来は、花期に全草を乾燥させて脚氣に、また、生の葉をもんで傷薬に用いたことから言われています。この花は風通しのよい明るい林床を好み、常緑多年草で、花期は六月、七月、木沢周辺の山では七月の初旬から二週間ほど花を楽しむことが出来ます。  
草丈は十〜十五センチで葉はやや厚く光沢があり、葉裏は紫紅で五葉から七葉を円形に根生させ、六月初めに花茎を真直に立てます。花は梅花型で白く下向きに咲き、ルーペで覗くと雄しべの先端に穴



が見え、ここから花粉を吐き出す面白い花です。このような葯を「孔開葯」と言います。ペニバナイチヤクソウは亜高山植物で、甲武信岳の十文字峠の長野側の登山道べりに群生していて登山者の目を楽しませてくれます。  
(写真文 木沢 鈴木良治さん)

人口の動き (平成9年7月20日現在)  
※( )内は前回からの増減

男	3,001人	(-2)
女	3,151人	(-2)
人口計	6,152人	(-4)
世帯数	1,557戸	(+2)



<表紙の写真から>  
アルプホルンがほぼ完成。9月の記念式典に向けて、ホルン隊も結成された。27日には、厚木市の中川重年氏が来町。仕上げのアドバイスを受けた。

**あとがき**  
今枯梗の花が盛りだ。鐘型に開いた青色の花にみずみずしさを感ずります。色は人間の心理状態を表し、人間の心を左右します。紫の花はいい。気持ち落ち着かせる〜と常々思っていたら、某新聞のコラムに「紫は赤と青の中間色である。刺激的な赤から青紫に近づくと、心を落ち着かせるという。古来紫を高貴とするのも、そのような落ち着き、品格からきている」とありました。▼人によって好きな色も感じ方も違いますが、自然の中に身を置くときとくさんの色に出会うことが出来ます。赤、青、緑、黄…同じ色に見えても、よく見るとみんな少しづつ違います。今まで何となく通り過ぎていたものに目が向くようになったのも、ヘタな絵を描くようになったから。絵心はなくても、時間の流れを忘れ楽しんでる自分を見つけることが出来ました。



キャンパス川口温泉施設オープン……………	2~3	広げよう生涯学習……………	8
医療保険制度の改正……………	4	俳壇……………	9
夏の交通事故防止運動……………	5	お知らせコーナー……………	10~12
国民年金Q & A……………	7		

おもな内容



キャンパス川口温泉  
オープン

▶浴場の大窓はハイフミラーガラスで、周囲の自然景観を映し出します。

眺望もよみよく

湯つたりと

いい気分



▶大浴場から望む景観はパツグン。大自然のパノラマがあなたを迎えてくれます。

# キャンパス川口 温泉オープン

良質の天然温泉（弱アルカリ性高張性高温泉）として町内外の利用者に評判の高いキャンパス川口温泉。昨年秋から整備が進められていた温泉施設が8月1日オープンしました。ご家族や仲間同士でお気軽にご利用ください。

## 施設の概要は

玄関に入るとロビー。タオルの販売や券売機の利用方法など、分からないことはフロントでお気軽にご相談ください。ロビーの右側が広さ約七十畳のリラックスルーム、休憩コーナーです。お風呂上りのリフレッシュタイムにゆっくりとくつろぐことができます。軽食なども利用できます。

浴場は2階。大浴場とリラックバス、ローリングバス、露天風呂、サウナの他、障害者用の風呂が設置されております。

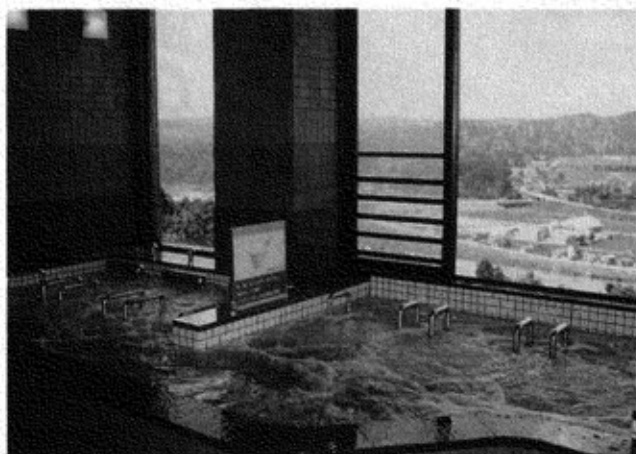
お年寄りや障害者の方も気軽に利用できるように、サン・ローラ川口新館のエレベーターが利用できます。

## すばらしい

### 浴場からの眺め

売り物は成分が濃く体に良

い天然温泉であることと、大浴場から望む眺望の良さ。川側は眼下に広がる魚野川、信濃川の合流点と壮大な河岸段丘を見下ろせ、山側は魚沼三山の勇姿を望め、ゆつたりと風呂につかりながら大自然のパノラマが満喫できます。また、強力なジェットで体をほぐしてくれるリラックバス、ローリングバスの特色ある浴槽も楽しみ、露天風呂、サウナ、水風呂もあります。2つの大浴場は、男女日替わりで利用するようになります。



▲特色ある浴槽が楽しめます。手前がリラックバス、奥がローリングバス

## ■営業時間

浴場は午前10時～午後9時まで利用できます。ただし、冬期間（12月～3月）は午後8時まで。また、食堂は午後7時まで営業します。

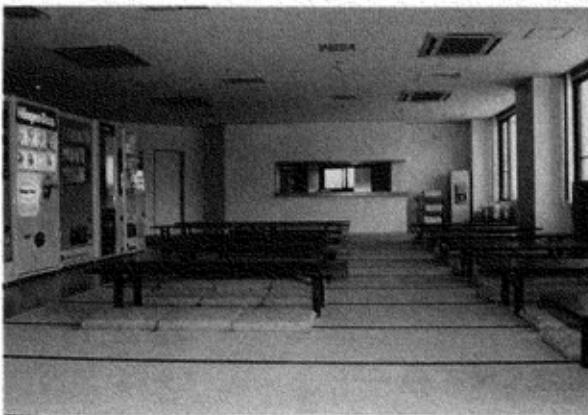
## ■休館日

毎月第1、第3火曜日及び年末年始（12月31日、1月1日）は休みます。

## ■料金（入湯税等含む）

- ▽大人（中学生以上） 6000円
- ▽小人（小学生） 3000円
- ▽大人（中学生以上） 6000円
- ▽小人（小学生） 3000円

■問い合わせ先 キャンパス川口温泉（☎89-4511）又はサン・ローラ川口（☎89-3000）まで



▲リラックスルーム

## ◎リラックバスとは？

背や腰、ふくらはぎ、足裏に向けて強力なジェットが噴き出し、アフタースポーツの疲労回復に最適です。

## ◎ローリングバスとは？

体のつばに向けて多数のノズルからジェットが噴き出し、体側部をマッサージします。

## 感謝します

（敬称略）

温泉施設のオープンを記念して、次のおりご寄贈いただきました。

- カラーテレビ 32型 1台
  - 東芝照明プレシジョン(株) 川口工場
  - 時計 1台
- 新潟中央銀行川口支店





9月から

# 国民健康保険・老人保健の 制度が変わります

健康保険法等の改正に伴い、国民健康保険や老人保健制度の一部が変わります。新しい制度は9月1日から実施されます。

医療費は年々増え続け、国保をはじめ各種の医療保険制度は慢性的な赤字に悩まされています。今回の改正は、こうした医療保険制度の財政危機対策を主なねらいとしたもので、被保険者や患者の負担増が改正の中心となっています。

## サラリーマンの 本人負担も引き上げ

健康保険組合や政府管掌健康保険、共済組合などの本人負担も9月1日から現行1割から2割に引き上げられます。

- サラリーマン本人  
入院、外来とも1割→2割
- 家族(被扶養者)  
入院2割→現行どおり  
外来3割→現行どおり

## 改正の要点

### ■薬剤費の別途負担金の新設

(各医療保健制度に共通)

平成9年9月1日から、外来で受診し、薬剤の投与を受けた場合、患者は次のような薬剤費の別途負担金を支払うことになります。ただし、6歳未満の小児及び市町村民税非課税世帯の老齢福祉年金受給者は除かれます。

■内服薬 (投薬ごとに)	■外用薬 (投薬ごとに)
① 1種類…… 1日 0円	① 1種類……… 50円
② 2～3種類 1日 30円	② 2種類……… 100円
③ 4～5種類 1日 60円	③ 3種類以上… 150円
④ 6種類以上 1日 100円	
	■頓服薬 投薬ごとに1種類…10円

### ■おとしよりの医療費

70歳(寝たきりの人は65歳)以上のおとしよりは、診療は老人保健法の制度によって受けませんが、そのとき自己負担する医療費は、9月1日から次のようになります。

	現行	9月1日から									
外来受診の場合	1ヵ月 1,020円 (一つの病院、診療所について)	1回 500円 1ヵ月4回まで (一つの病院、診療所について)									
入院の場合	1日 710円 (住民税非課税世帯の老齢福祉年金受給者は300円、2ヵ月間のみ)	<table border="1"> <tr> <td>住民税非課税世帯の老齢福祉年金受給者</td> <td>平成9年度 1日 1,000円</td> <td>500円</td> </tr> <tr> <td></td> <td>平成10年度 1日 1,100円</td> <td>500円</td> </tr> <tr> <td></td> <td>平成11年度 1日 1,200円</td> <td>500円</td> </tr> </table>	住民税非課税世帯の老齢福祉年金受給者	平成9年度 1日 1,000円	500円		平成10年度 1日 1,100円	500円		平成11年度 1日 1,200円	500円
住民税非課税世帯の老齢福祉年金受給者	平成9年度 1日 1,000円	500円									
	平成10年度 1日 1,100円	500円									
	平成11年度 1日 1,200円	500円									

### 国保の保険証が変わります 「浅黄色」から「桃色」に

- ◎9月1日から国民健康保険の保険証が「桃色」にかわります。今までの「浅黄色」の保険証は、8月31日かぎりで使用できませんのでご注意ください。
  - ◎毎月一度は窓口で保険証を提示してください。
  - ◎交通事故などで、保険証により受診される場合には、医療機関の窓口及び役場に届け出てください。
- ※新しい保険証は8月末日までに各地区の連絡長さんを通して交付します。今までの保険証は9月以降連絡長さんが回収します。
- 問い合わせ先 社会保健課国民健康保険係

8月1日～10日

## 夏の交通事故防止運動

- 運動の重点
- シートベルトの正しい着用
  - 若者の交通事故防止

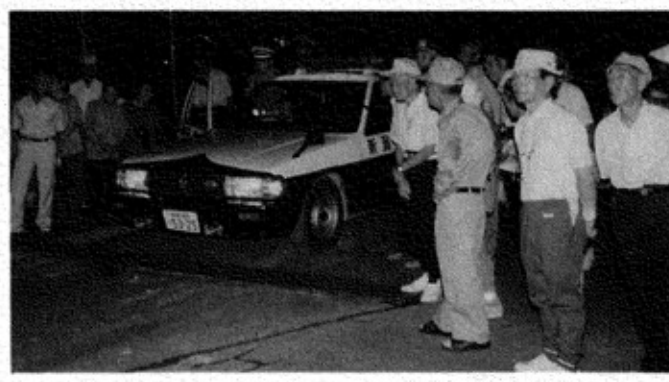


## 反射材の効果はつきり 夜の交通安全教室開く

7月25日、夜間の高齢者事故を防ごうと川口中学校で交通安全教室が開催されました。この教室は、町老人クラブ連合会が小千谷警察署の応援を得て行ったもので、老人会の会員ら約七十人が参加、夜光反射材の効果や蒸発現象などの実験が行われました。

歩行者はとかく車から自分の姿がよく見えるものと思いがちですが、参加者は白、赤、緑、黒など着衣の色の違いで見え方に大きな差があることや、対向する車のライトで歩行者が消える蒸発現象を知ってびっくり。一方で七、八十メートル先からはつきりと見える反射材の着用効果にも感じしていました。

小千谷警察署市川交通課長は「夜出かけるときは、白っぽい服装か反射材を着用するように」と注意を呼びかけていました。



## 片手運転でモシモシ 危い！運転中の携帯電話

受話器片手のドライバーが増えています。携帯電話の普及に伴い、県内はもとより全国的に携帯電話使用中の交通事故が多発しています。

受信や電話をかけるときなど前方の注意がおろそかになり、わき見運転が原因で追突するケースが多いという。

時速六十キロでは一秒間に十七メートルも進みます。便利さを追うあまり、安全意識がおろそかになっては重大事



故につながりかねません。携帯電話をお持ちの方は、必ず車を停車してから使用するよう心がけてください。

## 和南津地区を 交通安全モデル地区に

このほど町交通安全協会では、和南津地区を交通安全モデル地区に指定、同地区と連携して地域からの交通安全運動の推進を図ることになりました。

同地区では、7月21日推進会議を開き、推進団体である「和南津地域交通安全推進協議会(喜多村皓会長)大字和

南津(総代)を発足、地元子ども会や老人クラブなどとも連携し、交通安全活動に積極的に取り組んでいくことになりました。

このモデル地区の指定は平成9年度、10年度の2年間で、同協会では「こうした活動を今後とも広めていきたい」としています。



### 川口中で 着衣水泳体験

服を着たまま水の中に落ちたら……。水泳の基本はまず自分の命を守ること。水難事故を未然に防ごうと川口中学校で着衣水泳が行われました。生徒はジャーシや私服姿でプールの中に飛び込み、クロールや平泳ぎで泳いだり、衣服やビニール袋を使ってラッコをまねた背浮きの仕方などを体験しました。水着との違いを体験し、生徒も口をそろえて「重たかった」。



### ヨイヨーサ踊りの練習に熱

—西川口音頭取育成会—

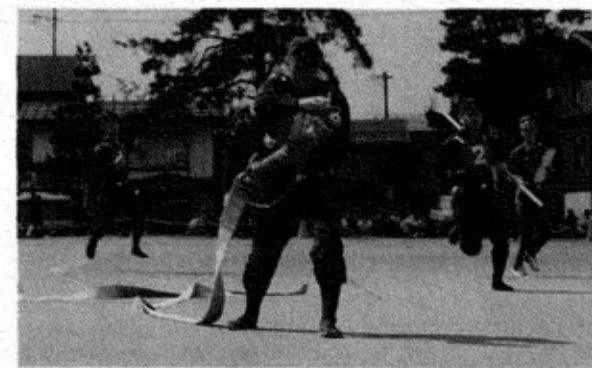
昔ほどのにぎやかさはないものの町内のあちこちで行われる盆踊り。盆踊りといえば「にわか」に「ヨイヨーサ踊り」。お盆も近づき、西川口集落センターでは、西川口音頭取育成会（小宮山勝也会長）がヨイヨーサ踊りの練習に励んでいます。同会は昭和54年ころの結成、メンバーは四十代から七十代まで男女十五人。本番は今年15日、23日の2回ですが、「ぜひ大勢の人が踊りに参加して欲しい」と話しています。



### 中越地区大会で 川口中が健闘!!

このほど行われた中学陸上、球技など各種中越大会に出場した川口中学校選手が各種目に健闘、次のとおり好成績を収め、それぞれ7月下旬に行われた県大会に出場しました。

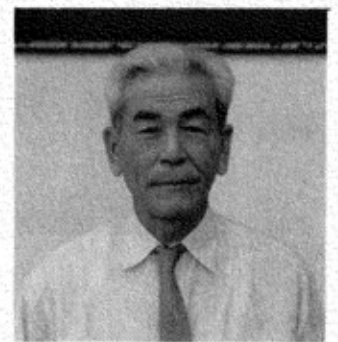
- ▽三段跳 2位 星野 正人
- ▽砲丸投 2位 岡村さやか
- ソフトテニス (7月9、10日、見附市)
  - ▽男子個人戦
    - 5位 渡辺友明、岡村浩史組
  - 柔道(7月9、10日、栃尾市)
    - ▽女子個人戦(52kg級)
      - 3位 関 恵梨子



7月6日、小千谷市で行われた県消防協会北魚沼地区支会のポンプ操法競技大会に出場した町消防団第5分団(田麦山)は日ごろの練習の成果を発揮し迅速、確実な演技を披露、入賞しました。出場した団員は、大淵伸一さん(指揮者)、笹崎直樹さん(二番員)、石坂俊雄さん(二番員)角張浩春さん(三番員)の4人で、大会に備えて5月上旬から早朝の猛練習を重ねてきました。

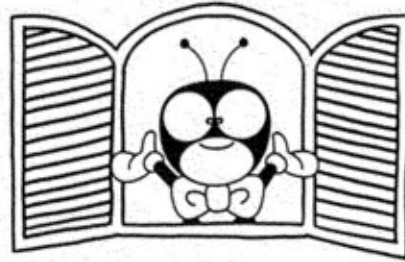
### 人権擁護活動で表彰 横田正久さん

このほど人権擁護委員の横田正久さん(川口6・71歳)が新潟県人権擁護委員連合会長から表彰されました。横田さんは平成4年に法務大臣から人権擁護委員に委嘱され、住民の相談相手としてその職務に尽くされています。



### ポンプ操法大会で 健闘!! 第5分団

## 国民年金 Q & A



### 年金を受給している人が 就職したときは?

**Q** 私は62歳から繰上げの老齢基礎年金を受けています。来月から厚生年金が適用されている事業所に勤めることになりました。初めて厚生年金に加入しますが、どんな手続きが必要でしょうか。また、私の年金はどうなりますか?

**A** 繰上げの老齢基礎年金を受けている人が厚生年金の適用事業所に就職したときは、会社に「年金手帳」と「年金証書」を提出してください。これは、厚生年金の被保険者になると、給料の額に関係なく繰上げの老齢基礎年金が全額支給停止となり、年金の過払いを防ぐために確認するものです。あなたの場合は、厚生年金の被保険者となるので、現在受けている繰上げの老齢基礎年金は全額支給停止となります。

### 年金相談はどいつ?

また、65歳前に退職したときは、一月経過後、退職した事業所を管轄する社会保険事務所に届出をすれば支給停止が解除され年金の支給が再開されます。なお、65歳からは老齢厚生年金も受けることができます。

**Q** 私は以前国民年金に加入し、現在は厚生年金に加入しています。定年退職も近づき年金相談に伺いたいと思いますが、どこに何を持参して伺えばよろしいのですか?

**A** 年金相談は、国民年金だけの加入期間の人は住所地の役場国民年金係で、厚生年金の期間のある人は社会保険事務所と相談を受けてください。持参するものは、年金手帳及び印鑑です。なお、本人以外の人が相談を受けるときは、本人の署名捺印のある委任状が必要です。

### 老齢福祉年金 受給者の皆さんへ

8月期の支払開始日は8月11日です。福祉年金証書は役場で預かっています。窓口で交付を受け郵便局で年金を受け取ったら、再度年金証書を社会保険課国民年金係に提出してください。

### 今月の健康ライフ

貧血を予防するために ⑤

食生活改善推進委員 おすすめの わかさぎのマリネ



<1人分カロリー-246キロカロリー 食塩量0.4グラム 鉄分4.3グラム>

### ●材料(4人分)

- |                          |                           |
|--------------------------|---------------------------|
| わかさぎ……………中20尾            | にんじん…………… $\frac{1}{8}$ 個 |
| 小麦粉……………大さじ4             | 酢……………小さじ4                |
| 揚げ油……………適宜               | 砂糖……………大さじ1               |
| 玉ねぎ…………… $\frac{1}{4}$ 個 | しょうゆ……………小さじ2             |
| ピーマン……………1個              |                           |

### ●作り方

- ①わかさぎは小麦粉をまぶして揚げる。
- ②玉ねぎは薄くスライスし水にさらす。にんじんはせん切りにし下ゆでする。ピーマンはせん切りにする。
- ③漬け汁をつくり、よく油をきったわかさぎと野菜を漬ける。

## 鉄欠乏性貧血 Q & A

**Q** 中学2年生の男子です。陸上部で毎日猛練習をしています。ときどき練習中に息切れ、めまいなどの症状が出るがありますが、男でも貧血になることがありますか。

**A** 思春期のころ(9~18歳位まで)は、鉄欠乏性貧血を起しやす傾向があります。これは、体が急激に成長し、栄養の需要が増え、血液を作るための鉄の供給が成長に間に合わなくなるからです。また、スポーツ選手などハードなトレーニングで大量の汗をかくと、汗と共に鉄分が排泄され、貧血を起しやすくなります。

### ◎思春期の貧血要素

- ・朝食を抜く生活スタイル
- ・間食が多く、3食きちんと食べられない
- ・生理による出血(女子の場合)
- ・偏食しがち
- ・激しいスポーツをする

### ●お問い合わせは次の食生活改善推進委員に

- 新宮 禮さん(新敷) ☎89-2130  
岡村 英子さん(中新田) ☎89-3054

# 広げよう生涯学習

お問い合わせは教育委員会に

## 星空ウォッチング

夏の夜空をながめながら星や星座を観測し、広い宇宙に思いを馳せてみませんか。  
日時 8月30日(出) 20時から  
場所 木沢小学校グラウンド  
講師 上村敏夫さん  
(東亜天文学会会員)

対象 子どもから大人まで誰でも参加できます。  
※雨天やくもりの場合は中止します。

「おはなしのついで」  
あそびにきませんか?

おはなしや絵本の大好きな人たちが集まって、「おはなしひろば」を開いています。

対象 子どもから大人まで誰でも参加できます。  
日時 8月23日(出) 10時~11時

会場 生涯学習センター  
内容 とんとん昔、絵本読み聞かせ、パネルシアター、工作など。

対象 幼児とお母さん、小学校1、2年生



## 北魚沼郡少年

### 柔道大会結果

(6月22日、入広瀬村)

▽小学低学年の部 準優勝 (山田麗市、大淵綾、関なつみ、



▲小学高学年チーム

阿部敦浩)▽小学高学年の部 優勝(中林明彦、関尚美、関拓真、関将太、関洋志)▽中学生の部 3位(古田島朋英、中林正晃、涌井博志、関涼也、樋口昌彦)



▲小学低学年チーム

## 私の生涯学習

### 大声を出したいとき

川口1 生越千博さん



昨年六月に、魚沼第九合唱団のメンバーとして小出郷文化会館で「第九」を唄った。コーラス川口の有志の方と共に現在はO.S.C(オチヤスピリチュアルコーラス)のメンバーとして活動を継続しています。今年六月には小千谷で行われた合唱フェスティバルにエントリーし、大声を張りあげてきたところです。

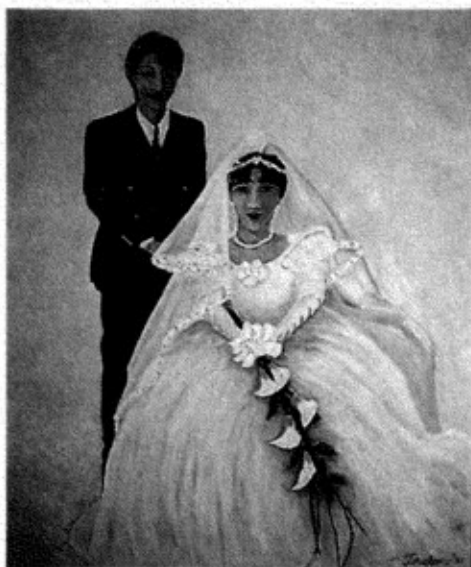
現している。早い話がいい事を言う人は顔もいいのだ。私達合唱団の声(言葉)は決して抽象的な固い物ではなく、それぞれに人柄と融け合って慈味に満ちている。そしてそれ以上の事を表情が語っている。その顔を見て人間とは何んといふ顔をするのかと考える。合唱をする一番の楽しみは、そこに有ると思う。

ゆとりを無くし、気が付けば自分自身さえ無くしている時がある。ゆつくりと人の話(声)を聞きゆつくりとそれに答える。そういう基本的なやさしささえ無くしている時がある。唄を歌うとは不思議だ。知らぬ間に心に付いてしまった垢を、まるで綺麗な水で洗い流すかの様に、サツと落ちてくれる。心を浄化してくれる。そんな気がする。心が疲れた時、いつの間にか唄を口ずさんでいる。

突然、大声を出したくなる時って誰でも有りますよね? 私にとって合唱がその一つなのである。言葉をかえてみれば、これも生涯学習の一つとして、私は続けてみようと思ふ。

## らきんぎょギャラリー

岡村照子さん(岩出原・34歳)



「心を絵の中に入れて下さい」の願いに、病弱な妹と写った結婚式の写真をもとに、一筆一筆心を込めて描きました。(左は私自身)

## 俳壇

大内迪子選

老人クラブ俳句教室(6月15日)

父の日の父吾老いて礼を受く 星野修庭史

母の日は何となく華やきを感じるが、父の日となる  
と、一沫の淋しさがあるのはなぜだろうか。この句  
には、淋しさを越えた老境の静かさが伺える。しみ  
じみとした句。

補聴器を着け時鳥啼くを待つ 新宮山紫

耳が遠くなってほととぎすの遠音が聞きとりにく  
くなった。補聴器をつけて、さて、聴こう、と心弾ま  
せている作者の若々しさが見えて、うれしい。

苗にして粉れなかりしトマトの香 上村たつお

トマトは、どんな小さな苗でも、その香がする。細  
かい神経を働かした句。こんななんでもないことを  
句にして下さい。

紫の雨をこぼせる花菖蒲 宮 ヨキ

手の露の遊気にかかるショッピング 渡辺よう子

師に見ゆことを節目の更衣 村山むら女

ゆつくりの歩調たのしむ梅雨晴間 三輪京子

新築の槌音響く五月晴 藤田節子

朴の葉のまだうら若き裏表 喜多村キヨ

どしゃ降り代か夫の生々と 星野ちい

家を出て萬緑の中染まりゆく 星野きの

笹を採る手先狂ひし蛇のゐて 山田悦

十葉を吊し干しある山家かな 覚張次郎

馬鈴薯の花に舞ひ来る番蝶 小宮山トキ

青田風なぞる石碑の文字読めず 星野紗都女

梅雨晴間田の水漏れを踏み廻り 喜多村圭以千

改築の済みたる家に若葉風 山田チヨ

雨上り露を煮る香の裏小路 山田久子

吸込まれさうな緑に築かかる 鈴木良仙

竹林の涼風入れて人住める 関 よし

薫風や香煙昇る善光寺 星野七朗

知らぬ間に咲きて散るなり柿の花 小宮山ミチ

今日晴れて紫陽花の色いよ濃し 宮 ミヨ

かつこうの声久しぶり鎌を振る 渡辺裕一

浜寺の松の向うの海の夏 丸山好枝

行き道の蛇を見し場所迂回せる 山田マス

群れて咲く繁みの中の釣鐘草 星野智恵子

合歓の下地蔵と並び一休み

公民館句会(生涯学習センター)

8月24日(日) 出句締切 午後1時

老人クラブ俳句教室(末広荘)

9月22日(月) 出句締切 午後1時

## 町図書館から

休館日(月曜・祝日)

### おもしろ日本史

まんが パノラマ歴史館<全16巻>

#### ▽第1巻 日本列島のあけぼの

～旧石器・縄文時代～

遺跡発見のドラマをまじえ、旧石器・縄文時代の日本列島を描く。旧石器時代の狩りや生活、縄文の暮らし、大胆な設定で描く儀式のありさまなど、ダイナミックな画面構成です。

#### ▽第2巻 倭人の社会

～弥生・古墳時代～

古代史最大のなぞ・邪馬台国。その場所は?「倭国大乱」とは?その一つの答えがここにあります。考古学の知見を生かし、古代国家成立へと向かうドラマを追うとともに、この時代の人々の暮らしぶりを描いています。

#### ▽第3巻 女帝の世紀

～飛鳥・奈良時代～

(毎月1巻ずつ入館します)

その他の新着図書

■人生90年時代 老い方死に方/齊藤芳雄

■長谷川町子全集 豪華愛蔵版

サザエさん ①～⑥

■ぐびじん草/大岡 信

■百匹目の猿/船井幸雄

■最新水墨風景画教室/趙 龍光

■吸血鬼の花よめ～ブルガリアの昔話～

(小学中学年以上)/八木板洋子

■グウェンの旅立ち(中学生以上)

/R・E・ハリス

<そのほかにも続々入館しています>

# お知らせ

川口町役場 ☎89-3111  
 総務課 財政課  
 企画課 社会保健課  
 農林課 企業課  
 (農林委員) 収入役室  
 土木課 教育委員会  
 下水道課

キャンパス川口 ☎89-4171  
 (家族旅行村振興課)

キャンパス川口通 ☎89-2919  
 むくもり荘 ☎89-3117  
 (地域福祉課)

生涯学習センター ☎89-3120  
 図書館 ☎89-4030  
 生涯学習センター ☎89-2760

## 献血

社会保健課  
 思いやりの心を社会に...  
 献血にご協力ください。  
 日時 8月29日(金)  
 9時30分～15時  
 (12時～13時まで採血を  
 休みます)  
 会場 生涯学習センター  
 対象者 満16歳～65歳未満の  
 健康な方

## お手玉の会

代表 内藤フミ子 ☎89-3107  
 お手玉づくりをしたり、お  
 手玉でリハビリのボランテイ  
 アに参加してみませんか。お  
 気軽にどうぞ。  
 日時 8月8日(金)  
 13時30分より  
 場所 生涯学習センター  
 対象 子供からお年寄りまで  
 誰でも参加できます。

## 夏の間着将棋大会

代表 野崎三郎 ☎89-3376  
 日時 8月17日(日)  
 9時～17時  
 会場 生涯学習センター  
 参加費 一般 1,500円  
 高校生以下 700円  
 申込期限 8月16日(土)  
 申込先 代表 野崎三郎まで

## 職員の募集

知的障害者更生施設「やい  
 ろの里」の職員を次のとおり  
 募集します。  
 採用予定職種及び人員  
 指導員 男女各1名  
 採用予定日  
 平成10年4月1日  
 受験資格  
 ▽昭和47年4月2日から昭和  
 53年4月1日までに生まれ  
 た者で、大学又は短期大学  
 を卒業した者(平成10年3  
 月卒業見込の者含む)  
 ▽やいりの里に自宅から通勤  
 可能な者  
 試験方法 作文、面接試験及  
 び健康審査

## 交通安全コンクール

総務課  
 県では、100日間の無事  
 故無違反を競う交通安全運  
 転コンクールの参加者を募集し  
 ています。  
 実施期間 9月23日～12月31  
 日までの100日間  
 内容 5人で1チームを編成  
 し、チーム単位で100日  
 間交通ルールを守り運転マ  
 ナーの向上に努め無事故・  
 無違反を競うもので、合計  
 300チームの参加を予定  
 参加資格  
 ・県内に居住又は勤務、在学  
 する運転免許を有する者  
 ・免許は原付免許以上で、年  
 齢性別は問わない。  
 申込期間  
 8月1日(金)～9月1日(月)  
 表彰等 1チーム5人全員が  
 無事故・無違反を達成した  
 ときに表彰します。  
 照会先、申込先 役場総務課  
 (詳しい要項や申込書が  
 あります)

## 混成合唱団の 団員募集

代表 金子ヒナ ☎89-2338  
 川口町と小千谷市の合唱好  
 きの男女により結成された、  
 混声合唱団OSCの団員を随  
 時募集しています。  
 練習日 月4回程度  
 練習会場 小千谷市民会館など  
 会費 月3,000円  
 合唱指揮 東京芸大音楽科卒  
 吉田 顕先生  
 問い合わせ先  
 代表・金子ヒナ(川口6)

## 男女自衛官募集

自衛隊長岡出張所 ☎33-0256  
 応募資格  
 高等学校・大学卒業(平成10  
 年3月卒業見込み)の者  
 (年齢制限あり)  
 事業種目  
 ① 一般曹候補生、曹候補士  
 2等陸・海・空士、航空学生  
 受付期限 9月9日(火)まで  
 ② 看護学生、防衛大学校、防  
 衛医科大学生  
 受付期限 10月14日(火)まで  
 試験期日 男子・女子とも受  
 付時に指定  
 身分 特別職国家公務員  
 問い合わせ先 社会保健課又  
 は自衛隊長岡出張所(馬場  
 広報官)

## 行方不明者を捜す

無料相談所 ☎83-0110  
 小千谷警察署  
 警察では、8月中の1か月  
 間「行方不明の人を捜す巡回  
 相談所」を開設します。  
 家族や知り合いの人で、  
 ○病気を苦にして家出した  
 ○外出したまま行方が分から  
 ない  
 ○出稼ぎから便りが途絶えた  
 等で、消息がわからずお困

## 交通安全コンクール

第15回全国都市緑化にいが  
 たフェア「にいがた緑のものが  
 たり'98」は、来年8月1日から  
 10月18日まで新潟市と新津市  
 を会場にして開催される、花と  
 緑の大イベントです。感動と驚  
 きに満ちた花と緑のワンダー  
 ランドにぜひお越しください。



シンボルマーク

## 町民プール

開放します  
 期間 8月1日～31日  
 時間 10時～16時  
 (12時～13時まで休みます)  
 ※事故のないようにしてご利用ください。

### 小千谷西高等学校 開放講座

県立小千谷西高校では「いきいき県  
 民カレッジ」の一環として次のとおり  
 講座を開きます。  
 講座名及び内容 「Windows ワー  
 プ」(WORD)入門「ワープロソフト  
 の使い方」  
 場所 小千谷西高校電子科実習室  
 期日 10月7日～23日  
 (毎週火、木曜の計6回)  
 時間 18時30分～21時30分  
 実習費 2,000円  
 定員 30名(18歳以上)  
 ※詳しくは、小千谷西高校ワープロ入  
 門講座係まで(☎82-0259)

### にいがた緑の ものがたり

県庁内実行委員会 ☎025  
285-5511  
 前売券販売しています  
 第15回全国都市緑化にいが  
 たフェア「にいがた緑のものが  
 たり'98」は、来年8月1日から  
 10月18日まで新潟市と新津市  
 を会場にして開催される、花と  
 緑の大イベントです。感動と驚  
 きに満ちた花と緑のワンダー  
 ランドにぜひお越しください。

### 前売券販売しています

販売箇所  
 ▽JR東日本新潟支社管内  
 の駅又はびゅうプラザ▽旅行  
 代理店▽有名ブレイガイド  
 料金  
 ▽大人 1,200円▽高校  
 生 600円▽小中学生  
 400円▽高齢者 600円  
 ▽ファミリー券 2,500円  
 照会先 県庁内全国都市緑化  
 にいがたフェア実行委員会  
 事務局

### 行方不明者を捜す

無料相談所 ☎83-0110  
 小千谷警察署  
 警察では、8月中の1か月  
 間「行方不明の人を捜す巡回  
 相談所」を開設します。  
 家族や知り合いの人で、  
 ○病気を苦にして家出した  
 ○外出したまま行方が分から  
 ない  
 ○出稼ぎから便りが途絶えた  
 等で、消息がわからずお困

### 男女自衛官募集

自衛隊長岡出張所 ☎33-0256  
 応募資格  
 高等学校・大学卒業(平成10  
 年3月卒業見込み)の者  
 (年齢制限あり)  
 事業種目  
 ① 一般曹候補生、曹候補士  
 2等陸・海・空士、航空学生  
 受付期限 9月9日(火)まで  
 ② 看護学生、防衛大学校、防  
 衛医科大学生  
 受付期限 10月14日(火)まで  
 試験期日 男子・女子とも受  
 付時に指定  
 身分 特別職国家公務員  
 問い合わせ先 社会保健課又  
 は自衛隊長岡出張所(馬場  
 広報官)

### 地域活性化への女性の取り 組み事例を交換しあい、特産 品や資源を活用した事例研究

参加しませんか  
 北魚沼さわやか女性トーク  
 農林課  
 8月中の土曜・日曜を除く  
 毎日 9時～17時  
 警察本部鑑識課(県庁隣)  
 (☎025-284-3131)



郵便局で住民票の写しなど  
 広域取扱サービスを実施

### 私の見た 信濃川雪見コンテスト

作品募集します  
 ～テーマ「信濃川八景」～  
 募集作品  
 ① 「信濃川八景」をテーマに四季折  
 々の信濃川の作品を募集する。  
 ② 信濃川及び信濃川に注ぐ川(魚  
 野川等)で撮影されたもので、  
 人や行事も含めた風景とする。  
 ③ 未発表のもので1人3点以内と  
 しアマチュアに限る。  
 ④ 印画紙のサイズはカラー、白黒  
 ともキャビネ以上四つ切りまで  
 とし、組写真は除く。  
 締切 平成10年1月14日  
 賞 入選8点(賞状並びに副賞)  
 応募先及び照会先  
 長岡市信濃1-50-30  
 建設省北陸地方建設局信濃川  
 工事事務所占用調整課  
 (☎32-3020)

公共サービスに対する利用  
 者の利便向上のため、新潟県  
 内一斉に郵便局の窓口で取次  
 サービスが実施できることに  
 なりました。  
 取扱サービスは、①住民票  
 の写し②戸籍謄・抄本③公的  
 年金受給者現況届の請求で、  
 用紙、封筒などは郵便局の窓  
 口に用意してあります。  
 詳細は郵便局窓口にお問い  
 合わせください。