

広報 かわぐち

No. 272
平成8年 6月

発行 新潟県川口町長 青柳 弘
編集 川口町役場総務課
(〒949-75 ☎(0258)89-3111)



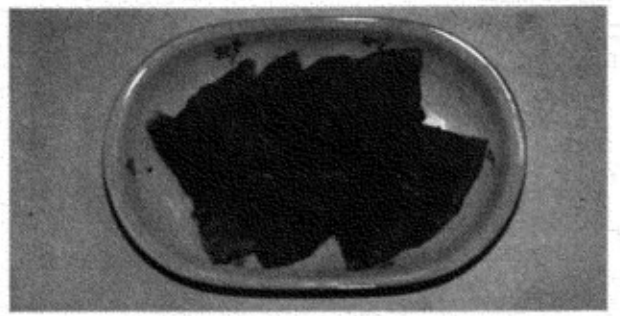
子供ジャズ・ダンス教室

今月の健康ライフ

パートI 高血圧を予防するために ②

食生活改善推進委員おすすめの

スペイン風オムレツ



<1人分カロリー170キロカロリー 食塩量0.9グラム>

●材料(4人分)

- 卵……………4個
 - 酒……………大さじ1
 - こしょう……………少量
 - パセリ(みじん切り)…少量
 - 塩……………ミニスプーン2
 - 油……………大さじ2
- (じゃがいも……………1個)
 - 玉ねぎ(薄切り)…1/2個
 - 塩… ミニスプーン1/2
 - こしょう……………少量
 - にんにく(みじん切り)…少量

●作り方

- ①じゃがいもは5ミリ厚さのいちょう切りにする。
- ②フライパンに1/2量の油を熱し、にんにく、じゃがいも、玉ねぎを炒め、いもが柔らかくなったら塩、こしょうをふる。
- ③卵をほぐし、パセリ、酒、塩、こしょうを混ぜる。よく冷ました②を加え、さっと混ぜ合わせる。
- ④フライパンに残りの油を熱し、③を入れ、かき混ぜながら焼き、半熟状になったら、裏返して焼く。

<高血圧を予防する日常生活>

- ①アルコール飲料は飲み過ぎないように、たばこは禁煙する。
たばこは一服吸う度に、血管の激しい収縮を招きます。
 - ②食べ過ぎて太らないようにする。
 - ③軽い運動をして肥満を防ぐ。
運動不足は肥満を招くもと、運動で体に酸素を取り込んで血管や心臓を鍛えましょう。
- お問い合わせは次の食生活改善推進委員に
星野かず枝さん (木 沢) ☎89-2425
小林由美子さん (八郎場) ☎89-2882

人口の動き

(平成8年5月20現在)

※ ()内は前回からの増減

男	3,041人	(-3)
女	3,175人	(+1)
人口計	6,216人	(-2)
世帯数	1,551世帯	(±0)



<表紙の写真から>
子供のうちにリズム感を……
子供ジャズダンス教室に50人の女の子が集合。先生のかけ声に合わせて1時間の基本練習に汗びっしょり。(5月21日)

あとがき

少し紙面の構成を変えてみました。生涯学習コーナーでは、これからもいろいろな人の活動を紹介できれば……と思っております▼アウトドアの行事が多くなり取材で外出する機会が増えました。心配なのが空もよう。雨で中止になると記事にならないので週間予報が気になります。今は味気ない数字の降水確率、昔はてるてる坊主や下駄の力を借りて天気予りにしたもので、夢がありました▼6月は初夏、衣替え。うつつしい梅雨の季節でもあります。体調を崩しやすいものですが、健康に留意したいものです。

おもな内容

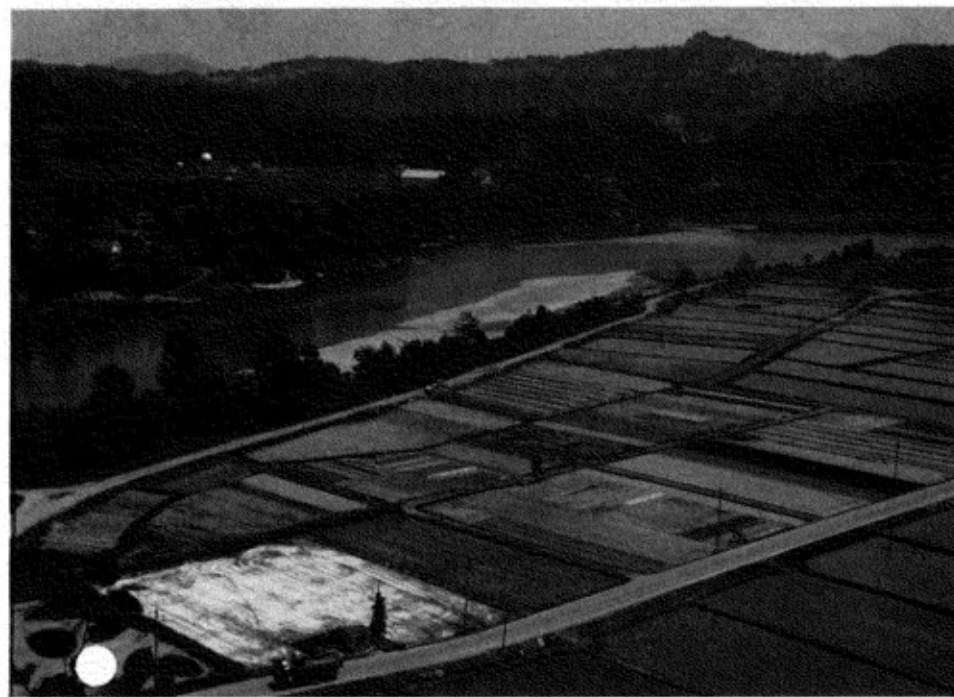
牛ヶ島渡船場に農道橋建設……………2	まちを守る消防団……………8
町税条例の一部改正……………3	俳壇……………9
6月4日～10日は歯の衛生週間……………4～6	お知らせコーナー……………10～12
広げよう生涯学習……………7	

県営農免農道新規採択

牛ヶ島渡船場に農道橋建設

今年度調査来年度着工へ

国や県など関係機関に強く要望してきた、牛ヶ島地区と桑巻を結ぶ架橋(農道橋)の建設が正式に決まり、平成8年度に調査に着手、9年度に着工されることになりました。

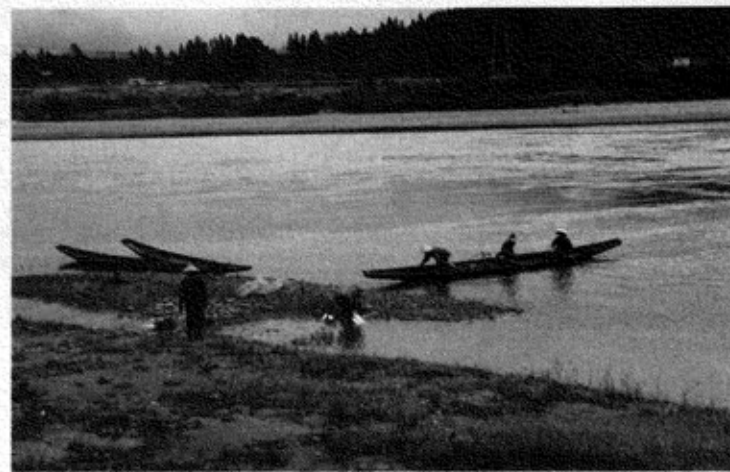


▲農道橋建設が決まった牛ヶ島渡船場付近。農業の振興に期待が高まる。

この事業は、農林漁業用揮発油税財源身替農道整備事業により西倉ヶ島間を結ぶ県営農免農道として整備するもので、平成8年中に調査・測量を実施、平成9年度着工、平成12年度の完成を目指すもので、総事業費は二億二、四〇〇万円が予定されています。

計画では、県道川口塩殿線の西倉橋橋詰から牛ヶ島渡船場付近を経て、牛ヶ島地内の県道天納川口線までの全長一、五四五メートル(うち橋梁部分二六〇メートル)で、幅員は七メートル(橋梁部分は車道七メートル、歩道二メートル)が予定されていますが、調査測量の成果を待って正式なルート、実施計画が決定されます。大

河信濃川では、県内初、全国的にも珍しい農道橋(長大橋)の建設となります。



▲信濃川流域最後の渡し舟。昔から農業交通手段として利用されてきた。

牛ヶ島地区は、農家率が高く農家規模も大きく、今後県営担い手育成基盤整備事業や、中山間地域総合整備事業による上川揚水機場施設改良など大型プロジェクトが予定されており町の農業の中心地区の一つ。同地区では信濃川両岸に耕作地があり、昔から交通手段を渡し舟に依存しており、現在では農業の機械化、大型化の進展とともに遠く迂回を余儀なくされ、農業交通が著しく疎外されてきた現状にあります。

この農免農道事業の新規採択が決まったことで一日も早い着工が待たれますが、完成後は農業経営の省力化、効率化など農業振興や、農村環境の改善に大きな役割を果たすものと期待されています。

町税条例の一部を改正

地方税法の一部改正に伴い、川口町税条例の一部が改正されました。主な改正内容についてお知らせします。

- **個人町民税**
平成6、7年度に引き続き8年度分の個人町民税について、個人町民税所得割額の15%相当額(2万円が限度)前年と同じ)が減税されます。
- ◎ **特別減税の実施方法**
▽給付所得者など(給料から天引きされる方)
6月分を徴収しないで、特別減税額を控除した後の年税額を、7月から翌年5月までの11か月間で徴収する方法で行います。
- ▽ **事業所得者、公的年金受給者など(普通徴収の方)**
6月分(第1期)の納付額から特別減税額を控除します。
- **均等割の税率の引き上げ**
均等割の税率が年額2,000円(改正前1,500円)に
- 引き上げられました。
- **長期譲渡所得課税に対する税率等の見直し**
一般の長期譲渡所得に対する税率等が、特別控除後の課税長期譲渡所得について、表1のとおり緩和されました。
- **固定資産税**
◎ **負担調整率の見直し**
評価額が上がっても、税負担の急激な増加を抑えるための負担調整率が平成8年度に限り、表2のとおり実施されます。
- ◎ **前納報奨金制度の廃止**
納期限前に一括納付したときに適用された前納報奨金制度は平成8年度から廃止されました。
- ― **納付方法の変更を希望される方へ**
納付方法(一括納付・毎月納付)の変更を希望される方は、6月14日(金)までに役場財政課へご連絡ください。
なお、その後は変更できないことがあります。

表1 一般の長期譲渡所得に対する税率等

改正前		改正後	
特別控除後の譲渡益	税率	特別控除後の譲渡益	税率
4,000万円以下の部分	5.5%	4,000万円以下の部分	4.0%
4,000万円超の部分	6.0%	4,000万円超8,000万円以下の部分	5.5%
		8,000万円超の部分	6.0%

※平成8年1月1日以後の土地等の譲渡について適用されます。

表2 負担調整措置(固定資産関係)

区分	評価の上昇割合	負担調整率	
		改正前	改正後
住宅用地	4.8倍以下のもの	1.05	1.025
	4.8倍を超え、15倍以下のもの	1.075	1.05
	15倍を超え、18倍以下のもの	1.1	1.075
	18倍を超え、30倍以下のもの	1.15	1.1
	30倍を超えるもの	1.2	1.15
非住宅用地	3.2倍以下のもの	1.05	1.025
	3.2倍を超え、10倍以下のもの	1.075	1.05
	10倍を超え、12倍以下のもの	1.1	1.075
	12倍を超え、20倍以下のもの	1.15	1.1
	20倍を超え、36倍以下のもの	1.2	1.15
	36倍を超えるもの	1.25	1.2

※評価の上昇割合は、平成6年度評価額を、平成3年度評価額で除して得たものです。
※平成8年度分の固定資産税に限り適用されます。
※川口町では、[]の割合区分が適用されます。

お問い合わせは 役場財政課へ ☎89-3111 (内) 151-152

平成8年春の叙勲 小宮山久治さんに勲五等瑞宝章



4月29日、春の叙勲受章者が発表され、当町から元消防団長・小宮山久治さん(72歳・新敷)が、消防功労が認められ、勲五等瑞宝章を受章されました。
小宮山さんは38年間にわたり消防団員として活躍、この間昭和54年から2期6年間にわたり消防団長を勤めるなど消防行政の発展に貢献されました。

6月4日～10日は歯の衛生週間

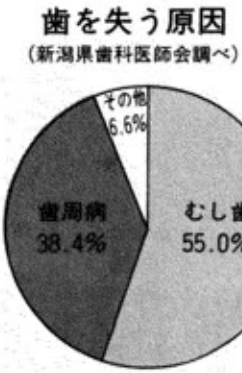
おいしいね かめる喜び みんなの幸せ

あなたは今、自分の歯を 何本持っていますか？

人間の歯は、永久歯が二八本、乳歯が二〇本です。厚生省の調査では、五〇代前半で平均二一・六本あった歯も、七五歳以上になると平均四・八本に減っています。歯はいつまでもおいしく食べるための第一条件。厚生省では八〇歳になっても二〇本の歯を残そうという「ハ〇二〇運動」を提唱しています。あなたの歯は大丈夫でしょうか。

歯を失う原因は むし歯と歯周病

歯は、食べ物を噛むだけでなく、会話時の発音を助けたり、顔の形を整えたりする働き



きがありますが、四〇歳を過ぎるころから歯を失う人が増加し、厚生省の調査では、自分の歯が一本もない高齢者が三分の一以上も占めています。歯を失う原因の半分以上はむし歯、残る半分近くを歯周病が占めています。

一生自分の歯で
おいしく食べるには
むし歯を減らそう!!

- むし歯になる主な要因は、
- ① 甘い飲食物、② むし歯菌、③ 弱い質の歯の三つです。
- これらの要因が重なると、むし歯になりやすくなります。歯垢の中のむし歯菌は、口の中で糖分を分解し酸をつくり、歯を溶かします。そのため、むし歯を予防するには、
- ① 甘いものをひかえる
 - ② 歯磨きによりむし歯菌を取り除く
 - ③ 適度な栄養の摂取やフッ素の利用により歯を強くすることが必要になります。

歯周病(歯槽膿漏)とは？

歯周病とは、歯を支えている歯ぐきの病気をいいます。

歯肉炎(歯ぐきが腫れたり出血したりする)は、歯周病の初期の状態です。放っておくとほとんどが歯槽膿漏になるといわれています。

歯槽膿漏は、特に激しい痛みがあるわけではありません。しかし、進行するに従い歯ぐきが赤色に変わってきて口臭をとまなうようになります。歯を支えている土台(歯根膜・歯槽骨など)を破壊し歯はぐらぐらになって、ついには抜け落ちてしまいます。

歯周病は、歯の回りについた歯垢や歯石の中の細菌がもとで起こります。歯肉炎は歯垢の中の細菌のかたまりが歯ぐきに害を与え、炎症を起こしたものです。歯肉炎から歯周病に進まないようにするには、早めの手入れが肝心です。

歯周病を予防するには、むし歯と同様によく歯磨きをして歯垢の発生を防ぐことが大切です。歯磨きは同時に歯ぐきをマッサージして、歯ぐきを強くする効果もあるので歯周病の発生を防ぐことができます。

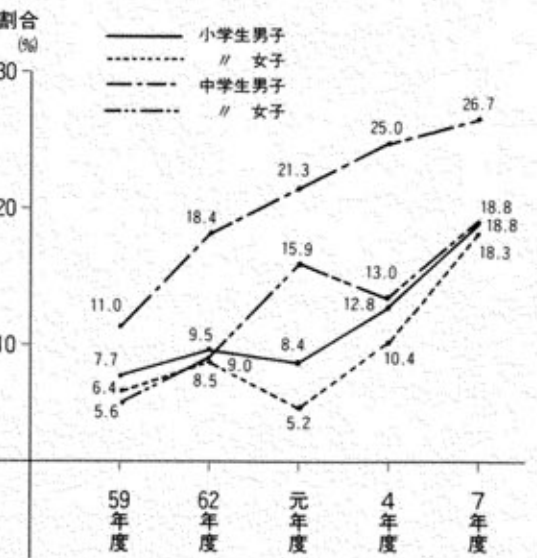
最もむし歯になりやすい時
フッ素の利用で
むし歯が減りました

適度な栄養は、歯に十分な抵抗力をつけてくれます。歯はたんぱく質でつくられ、たんぱく質に磷酸カルシウムがついてできたものです。そのため、たんぱく質、特に動物性たんぱく質を摂ることが必要です。また、ビタミンA・C・Dの補給も大切です。

適度な栄養は歯に
抵抗力をつけます

フッ素洗口は永久歯のむし歯予防に大きな効果があり、大人になってもその効果が続きます。

川口町のむし歯のない 児童・生徒の割合



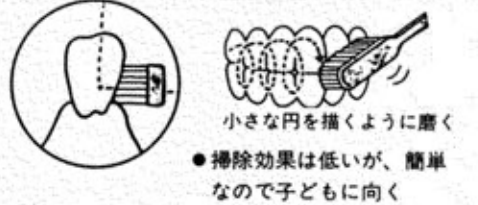
むし歯予防も歯周病予防も、ブラッシングが決め手 歯の磨き方いろいろ

(自分ではきれいに磨いたつもりでも、実際には磨き残しが多いもの。歯ならびは各人各様です。自分なりに組み合わせて、歯と歯ぐきをすみずみまで磨きましょう。)

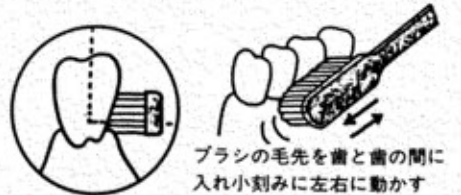
■ローリング法 (歯槽膿漏予防、歯ぐきの弱い人向き)



■フォーンズ法 (子ども向き)



■スクラッピング法 (一般向き)



■バス法 (歯石子防向き)



ハニエニエニエ
新しい時代の
健康NVS

生涯を通じて豊かな食生活を営むためには、健康な歯を一本でも多く残しておくことが必要です。一〇本の歯が残っていれば、食生活に支障はないといわれています。

世界最高の長寿国であるわが国は、平均寿命が八〇歳を超えています。歯の寿命はわずかに五〇年といわれ、その差は実に三〇年もあります。この間歯無しで過ごすわけにはいきません。

そこで、八〇歳になっても二〇本の歯を残そうという「ハ〇二〇(ハチマルニイマル)運動」が提唱されているのです。一〇本の歯が残っていれば、自分の歯でおいしく食事ができ、不便はないというわけです。

食べることは、健康の源であると同時に人生の大きな楽しみでもあります。いつまでも自分の歯でおいしく食べて潤いのある人生を送りたいものです。



川口町の歯科検診・外来診療を ふりかえって……

川口歯科医院 関根家機 先生

昨年の3月より素晴らしい自然に恵まれた川口町に住むようになり、1年数ヶ月が過ぎました。日常の歯科診療、乳幼児・保育園・小中学校の集団歯科検診を行って、気がついたことを述べてみようと思います。

小中学校の検診では、虫歯の罹患率は少ないですが、不正咬合、歯肉炎の生徒が意外に多いのが目につきました。これは、乳歯から永久歯への交代時期がスムーズに行われなかったこともありますが、最近では軽い食物が多く、小さいころよりよく咬まなくなっているため、顎の働きが悪くなっており、更に顎の発育も良くない等の理由が上げられます。また、不正咬合の生徒に歯肉炎が多く見られたのも特徴です。

歯肉炎が進むと、歯周病へと移行します。最近「歯周病」という言葉を多く耳にされると思いますが、これはいわゆる「歯槽膿漏」の別名で、今後歯周病に対する認識と対策が一番の問題となってくると思われまます。

診察所を訪れる患者さんに接してきて感じたことは、歯周病に対する関心、認識が意外に少ないようです。虫歯の治療や入れ歯の作製のために来院され、そのついでに歯ぐきの治療(歯石除去)を行うといった次第です。

虫歯は比較的初期の段階で自覚症状が現れますが、歯周病はかなり進行しないと症状が出てきません。そのため、つい安心して放置しておくというのが現状です。残念ながら当院を訪れる患者さんの半数以上は、程度の差こそあれ歯周病にかかっています。放置しておく歯周病は恐ろしいということを自覚していただきたいと思えます。



歯の健康 Q&A

Q1 口臭は歯の病気と関係ありますか？

A はい。むし歯や歯槽膿漏も口臭の原因になります。口臭の原因には、①空腹や疲労によるもの②胃腸や肺の病気、糖尿病によるもの③口の中、鼻、のどの病気によるものなどがあります。歯が原因となる口臭では、歯垢、歯ぐきの炎症、入れ歯ブリッジなどの汚れが原因となることが多いようです。これを防ぐには、口の中を清潔にすることです。毎食後3回3分以内に、3分間磨く「3・3・3式歯磨き法」を実行するといでしょう。

Q2 お茶が歯にいいって本当かな？

A 昔から「お茶を飲む人にむし歯が少ない」といわれています。お茶を飲むと口の中が洗われます。それとあわせて、お茶の中に含まれるフッ素が歯を丈夫にし、さらにむし歯菌の活動を抑えるからです。お茶の種類によって、含まれるフッ素の量は異なりますが、一番多く含まれるのが番茶です。値段も安くて手ごろな番茶。「おやつにお茶」の取り合わせはとて理にかなったことなのです。

Q3 黄色い歯は不健康なの？

A いくら磨いても白くならないと悩んでいる人がいます。しかし、歯の色も、肌の色と同様に人種や個人によって差があります。歯を作っている主な成分の象牙質はもともと黄色みを帯びており、それを半透明のエナメル質が覆っています。したがって、エナメル質を通して見える象牙質の色がその人の歯の色となるわけです。エナメル質の厚さに個人差があり、歯の色に違いができるのです。歯の色は健康とは関係ありません。

ゆとりの時代です

なげなげな！ 生涯学習

生涯学習は、一人ひとりが生きがいのある人生を送るため、自主的に自分に合った方法で生涯を通じて行う学習です。スポーツや趣味、サークル・ボランティアなどの活動を通して仲間づくりを進め、学ぶ楽しさや喜びを広げることができまます。

今は、ゆとりの時代。だからこそ余暇を利用して「心の豊かさ」を実感してみませんか。

今月の教室・講座案内

※申し込み・問い合わせは教育委員会へ

水彩用の筆、絵の具、パレット、エンピツ(2B)

申込期限 6月10日(月)まで
※随時でも受講できます。

絵画教室(水彩画)
学校時代のように、風景や人物、静物画など、心の思いを表現してみませんか。
期日 6月15日(出)、29日(出)、7月6日(出)、13日(出)、8月3日(出)(全5回)
時間 19時30分より
会場 生涯学習センター
内容 絵画についての基礎と水彩画の作成
講師 佐藤ひで子さん(川口5) 持参するもの

ふるさと川口塾
郷土の歴史を考える
川口町を知るには、郷土の歴史を知ることから。新たな発見が生まれます。
期日 6月10日(月)
時間 20時より
会場 生涯学習センター
内容 三国街道と川口宿の発達していく様子

映画鑑賞

6月11日(火) 19時30分
「尾瀬―自然の草花」ほか
会場 生涯学習センター

6月28日(金) 19時
アニメ「象のいない動物園」
会場 田麦山保育園

6月29日(出) 19時
アニメ「象のいない動物園」
会場 生涯学習センター

7月開講
古文書講座

7月から「古文書講座」が開講します。日程など、詳しくは次号でお知らせします。

私の生涯学習

絵との出会い



川口5 佐藤ひで子さん

子供の頃から絵が好きで、デザイナーの道を歩み、仕事生きがいで無我夢中の7年間を大阪で過ごしました。でもある時、「このままでいいのか、自分の本当のものは何なのか。」と問いかける時期があり、アトリエの門を叩きます。

アトリエでデッサンを学びながら、様々な対象から、これまで、通り過ぎてきたものが深く見えるようになってきます。

ある時は、マザーテレサとの出会いにより、その生きざまに深い感動を覚えました。

そして、この川口へ来て、10年目となります。故郷、兵庫丹波とは違い、雪の深い冬は何処にもない、素晴らしい自然の囁きが聞こえ、私はこの季節が大好きです。悠々と流れる魚野川、「いつか描きたいな。」と思いつつも、現実の生活に追われる毎日、そんな時、講師の依頼を受け、ただ描いているだけで教えた事もないので、すっかり困惑しておりましたが、これを機会に初心に戻り、一緒に学ばせていただけたらと引き受けた次第です。未熟な私ですが、慌ただしい日々の数時間を見つめませんか…。自分の感動したものが、表現出来る様になれば、素晴らしいですね。

(佐藤さんには、6月中旬から始まる絵画教室の講師としてご協力いただく予定です。)

川口柔道会 大淵幸一さんを表彰

— 小千谷地区防犯協会連合会 —

このほど、川口柔道会大淵幸一さん(野田)が小千谷地区防犯協会連合会長(会長・小出小千谷市長)から表彰されました。

大淵さんは、これまで25年間にわたり小中学生に対する柔道の指導に精力的に取り組んでいます。こうしたことが青少年の健全育成に貢献があったと評価されました。



▲小学生に柔道を指導する大淵さん(左)

ふるさと学習で

野鳥の生態を観察

5月25日早朝、約20人が参加して野鳥観察会が行われ、



松沢川周辺の谷沿いの道を辿りながら野鳥の生態を学習しました。

指導に当たった日本野鳥の会の方の説明では、松沢付近は野鳥の生息に適した自然環境だそう。この日も、ウグイス、ホオジロ、メジロのほか、珍鳥サンコウチョウなど30種類以上の野鳥を観察でき、ふるさとの自然を再発見するいい機会になりました。

あなたの声を

道びくりに!!

「21世紀のみちを考える委員会」に

ご意見をお寄せください

私たちの暮らしや経済を毎日支えている道。そのつくり方について、これまで一般の人々が知る機会や意見を言う場は限られていました。

建設省の諮問機関である道路審議会では、平成10年度からスタートする新しい道路計画に、皆さんの意見を取り入れることとしました。

このため、提案の仕方などを紹介した、「キックオフ・レポート」を希望者の方に差し上げています。

「キックオフ・レポート」

国民年金から平成8年度年金額のお知らせ

国民年金の年金額は、前年の物価変動に応じて改定されます。平成7年の消費者物価上昇率はマイナス0.1%と下がりましたが、年金額は据え置かれました。

種別	年金額(内は月額)
老齢基礎年金	785,500(65,458)円
障害基礎年金(1級)	981,900(81,825)円
障害基礎年金(2級)	785,500(65,458)円
遺族基礎年金(子1人)	1,011,500(84,292)円
老齢福祉年金	402,400(33,533)円

消防団

新入団員紹介

地域の消防防災の中核として昼夜を問わず市民の生命、財産を守るため活躍する町消防団。今年度は新たに21名の団員が加わり、古田島消防団長以下二六三名の皆さんが使命感に燃え、消防防災活動に取り組んでいます。

新入団員の皆さん

(敬称略)

- 〈第1分団〉 団員 関 和久(川口1) 吉川 康成(川口2) 中林 亨(川口3)
- 〈第2分団〉 団員 渡辺 晃(川口4) 古田島善照(中山)
- 〈第3分団〉 団員 阿部 功(武道窪) 関 忍(相川3)
- 〈第4分団〉 団員 原田啓一郎(原新田) 小宮山一久(原新田) 原田 敏春(原新田) 小宮山芳治(原新田) 笹崎 克己(岩出原) 関口 哲成(中新田) 小宮山正浩(原新田)
- 〈第5分団〉 団員 大淵 浩司(小高) 角張 勝(小高) 佐藤 義和(大形)

また、同じ町内に住んでいても年の差が広がるにつれ、顔を合せてもわからないというのが現状だと思いますが消防団は、防災活動のほかに地域の人たちの交流の場でもあると思います。交流を深めることによりチームワークが生まれ、円滑な消防活動ができるものと思います。

最後に、地域の皆様方のご協力を得ながら、四十四名の団員と力を合わせ、協力しながら地域社会を守っていききたいと思っております。

消防団活動に思う

第3分団・分団長

小川 忍さん(相川2) 40歳

(小川さんは今年から分団長に就任。団員の先頭に立って頑張っています。)



消防団に入団し、はや十五年が過ぎました。十五年の間に火災や河川の氾濫時に出勤して思ったことは、消防活動は一人ではできない、地域を自分たちで守るといふ使命感のもとで、団員一人一人が集結することによりすばらしいパワーが生まれ、円滑な消防活動ができるということです。そして、地区支会ポンプ操法大会や水防訓練等いろいろな体験をすることができ、その中で規律正しい動作や行動号令のかけ方等を学ぶことができ良かったと思えます。

俳壇

大内迪子選

公民館句会(4月) 生涯学習センター

街の音途絶えておぼろ月夜かな 山田久子

原句。騒音の。としてありましたが、街の音にしました。夜も更けて静かになった街の上にかかっているおぼろ月は詩情そのもの。

神杉の折れ枝の混り残る雪 上村たつお

神城の残雪のありようが杉の落葉や枝を混えていることで、なお更に美しく実感をもって迫ります。実感は一番大切ですね。

新らしき教師来たりて春うらら 大野若菜

新学期が始まると新任の教師の紹介がある。どんな先生かと生徒も心踊らせて待つ。そんなときめきが、春うららで出ている。

せせらぎの水きらめきて落の薫 宮 ヨキ

雪国にもやつと春が来て、一番にそれを知るのが落の薫。そのほろりにはせせらぎが春を奏でている。よろこびあふれる句。

恋猫のふりむきませず逃げ去りぬ 上村たつお

花粉症知らぬ幸せ映住ひ 平沢春峯

氣まぐれに降り出して来し春の雪 大野若菜

鞠の句詠みたる友の句座に居ず 三輪京子

師の句碑に触れては消ゆる春の雪 同

天の底叩いて撒くか忘れ雪 同

乗りかへてがら空き電車春北風 同

老いて尚心ときめく花の宴 同

春風に黒髪長き乙女たち 同

屈託の無き卒業子頼豊か 喜多村キヨ

温泉の湧きたる山の残り雪 同

傘をさし古寺の春尋ねけり 鈴木良仙

梅の花こぼれてをりし瀾り口 同

かたくりの蕾出てる斑雪山 渡辺裕一

霧かかる遠き春山遠木立 渡辺裕一

東風に手を広げ園児の走りくる 山田久子

鉢の梅出してやりたき雨の降る 山田チヨ

此の奥にスキー場あり利根流れ 同

背を丸め花びら乗せて歩きをり 小宮山トキ

〈星野玲川氏をおくりて〉

句の友の棺にかかる春の雨 同

再会を約して惜しむ鳥曇 星野紗都女

ゆづられて心も席も暖かし 同

春日に日毎減り行く雪の薫 小西シゲノ

老どちの集ひ和やか日脚のぶ 同

いそいそと会にせかれる春の朝 山田マス

柳の枝バケツに漬けて芽ぶき初む 同

隣家の姐の音明け易し 小宮山ミチ

いち早き万作の花賞であひぬ 同

雪囲取るを見てる妻のゐる 山田悦

友の家の雪割草を見て飽かず 同

出張や苗代のこと長電話 星野七朗

春日和電話にて呼ぶ茶友達 同

四月来るあれもこれもとメモ多く 村山むら女

指染めるほどはななくとも土筆摘む 同

春寒く人の恋しき炬燵かな 宮 ヨキ

一ヶ月後戻りして今朝の雪 宮 ミヨ

雪解けの流れの早し野辺の川 同

減反に背き苗代青青と 同

ゆつくりと曲り雪間の登り道 同

寝てをりて聞く春暁の雀かな 星野修庭史

公民館句会

6月16日 13時30分メ切

老人クラブ俳句教室

7月17日 13時30分開会

生涯学習センター

末広荘

お知らせ

川口町役場 ☎89-3111
 総務課 財政課
 企画課 地域福祉課
 農林課 社会保健課
 (健康員) 企業課
 土木課 収入役室
 下水道課 教育委員会
 キャンパス川口 ☎89-4171
 (家族旅行村振興課)
 めくもり荘 ☎89-3117
 生涯学習センター ☎89-3120
 図書館 ☎89-4030

暮らしの情報

克雪住宅普及促進事業
 申込受付中
 土木課

克雪住宅の建設費の一部を補助します。

町では、克雪住宅普及促進事業の申込みを受け付けています。ご希望の方は、早めに土木課へご相談ください。

対象住宅 耐雪式、融雪式及び

び落雪式住宅
 対象者 次の要件のいずれにも該当する人

▼町内に住所を有するか、建築後当該住宅に居住する見込みの人

▼町税等を完納している人

補助金額 住宅の克雪化に必要な工事費の17・6% (限度額44万円で、予算の範囲内とします。)

運転者講習会

町交通安全協会(事務局総務課)

町交通安全協会では、次のとおり交通安全講習会を開催します。年に1回は運転講習を受けましょう。

日時 6月24日(月) 19時30分

会場 サン・ローラ川口

内容 安全運転講話(講師 小千谷署交通課長)、映写会
 その他 小千谷地区交通安全協会の会員証を持参してください。(講習会受講済証明を行います。)

6月から高額療養費の自己負担限度額を引き上げ

社会保健課国民健康保険係

入院などで医療費が高額になると国保から高額療養費が支給されますが、制度改正により、その自己負担限度額が次のとおり引き上げられました。

■一般高額療養費の自己負担限度額
 1か月につき
 (改正前) 63,000円
 ↓
 (改正後) 63,600円

男子及び婦人警察官募集

採用試験案内(大卒)

☎83-0110

新潟県警察では、若さと情熱にあふれた警察官を募集しています。

受験資格 昭和44年4月2日

昭和50年4月1日までに

生まれた男子又は女子で、

4年制大学を卒業又は卒業

見込みの者

受付期限 6月24日(月)まで

第一次試験日及び会場

7月14日(日) 新潟県庁

採用予定人員 男子警察官80

名、婦人警察官18名

※詳しい募集案内は小千谷警

察署又は川口交番(☎89-2

032)まで

調理員募集

採用試験案内

特別養護老人ホーム美雪園

健康で明るく、お年寄りの

給食に熱意のある方を次のと

おり募集します。

試験日時

6月16日(日) 13時30分

試験会場

特別養護老人ホーム美雪園

(広神村和田四一三二)

試験内容 筆記(作文)及び

面接試験

応募資格

昭和45年4月2日

昭和51年3月31日までに

生まれ、通勤時間30分以内

に居住できる方(調理師免

許を有する方が望ましい)

受験申込 6月3日~6月13

日までに電話で申込用紙を

請求してください。

採用予定日 8年7月1日以降

採用予定人員 1名

クレジット・サラ金

☎62-4018

新潟県青年司法書士協議会

借金返済でお悩みの方、新

潟県青年司法書士協議会が電

話相談をお受けします。

日時 6月23日(日)

10時~17時まで

電話番号 ☎025-224

13036 (1日限りの特

設番号です)

相談料 無料

新潟県交通事故相談所

交通事故にあつて

困ったとき、わからないときは

お気軽にご相談ください。

〈今月の移動相談日〉

6月11日(火) 10時~14時

場所 小出町役場

スポーツ・趣味など

参加者募集

元五輪選手による
 初心者バレーボール教室
 バレーボール協会(事務局)
 ☎89-3878

元五輪選手がバレーボールの基本及びストレッチをやさしく指導します。

日時 6月21日(金) 19時30分

会場 川口中学校体育館

対象者 中学生以上

講師 元日本バレーボール五輪代表選手
 山下美弥子さん

その他 運動のできる服装で参加してください。

バドミントン教室

バドミントン協会(代表 小宮山芳道)
 ☎89-2248

バドミントンの技術の向上と交流を深めませんか。これから始めようという方も気軽にご参加ください。

日時 6月12日(木)、19日(木)、26日(木)

20時~22時まで

会場 泉水小学校体育館

対象者 中学生以上 一般まで

参加費 中・高校生 300円

一般 500円

申込期限 6月10日(月)まで

集合場所 川口町役場前

町民登山(浅草岳)

川口山の会(代表 黒目忠夫)
 ☎89-2140

ひめさゆりの咲く浅草岳へ登ろう! お気軽にご参加ください。

日時 7月7日(日)

午前5時50分集合

午前6時出発

集合場所 川口町役場前

その他の新着紹介

○人間通 (矢沢永一著)

○エリック・カールの絵本 (全23冊)

○読めない漢字の読本 (小学館)

○花の頃には (神吉拓郎著)

○カード・ミステリー (ヨースタイン・ゴルデル著/山田清子訳)

○日曜日の読書 (阿刀田高著)

○読めない漢字の読本 (小学館)

○花の頃には (神吉拓郎著)

○カード・ミステリー (ヨースタイン・ゴルデル著/山田清子訳)

○日曜日の読書 (阿刀田高著)

大江健三郎から吉本ばななまで名著、話題作に迫った文学を気軽に聞くエッセー

不滅の暗号が伝える人類の過去とは... 人類文明の発祥の謎を解き明かす驚愕の新事実が徐々に明らかになる。(上巻)

ほかにもたくさんあります。どうぞご利用ください。

図書館から

(休館日一毎週月曜日・祝日)

独眼龍政宗 (上・下巻)

津本 陽著

攻め取るだけ攻め取れ。天下を夢見て奥州の山河を駆け巡る乱世の覇者の風爽たる生涯一室町幕府が瓦解の一途をたどる永禄10年、群雄割拠の奥州で、密教行者の加持祈禱のもと、政宗は呱呱の声をあげた。

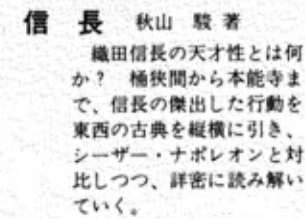
文武の才、仁智の誉れ満ちる武者に育った青年は技きんでた知略と剛胆さを武器に四圍を併呑していった。その前途に立ち塞がる秀吉、そして家康。奥羽の覇王にとどまるのか、日本の王を目指すのか。はざま政宗は揺れた。(上巻)

神々の指紋 (上・下巻)

グラハム・ハンコック著

1913年に描かれたという奇妙な地図、そこには1918年に初めて発見された南極大陸の姿が描かれていた。しかも、1949年のスウェーデンと英国の南極大陸調査団が初めて明らかにしたクイーンモードランド地方をはじめとする氷床の下の地形までもが正確に描かれていた。... 中南米各地の遺跡と、そこに伝わる伝説を調べるうちに、奇妙な「暗号」が浮かび上がる。

不滅の暗号が伝える人類の過去とは... 人類文明の発祥の謎を解き明かす驚愕の新事実が徐々に明らかになる。(上巻)



信長 秋山 駿著
 織田信長の天才性とは何か? 桶狭間から本能寺まで、信長の傑出した行動を東西の古典を縦横に引き、シーザー・ナポレオンと対比しつつ、詳細に読み解いていく。

○読めない漢字の読本 (小学館)
 ○花の頃には (神吉拓郎著)
 ○カード・ミステリー (ヨースタイン・ゴルデル著/山田清子訳)
 ○日曜日の読書 (阿刀田高著)

小出郷文化会館こけら落とし
 ベートーベン
 交響曲第九番第一短調
 魚沼第九合唱団
 日時 6月9日(日) 15時
 (開場 14時30分)
 前売券 2,500円
 (当日券 3,000円)
 指揮者 東京芸術大学教授
 大町陽一郎氏
 演奏楽団 新交響楽団
 ※魚沼第九合唱団には、コーラスかわぐちのメンバー5名も含まれ、当日出演します。



お手玉ミニ競技会

お手玉の会(代表 藤子)
 ☎89-3107

お手玉はボケ防止やリハビリにとても効果があります。

ルールも簡単です。初めての

方も気軽に参加してください。

日時 6月15日(土)

13時30分~15時まで

会場 生涯学習センター

対象者 子供からお年寄りま

で

菊づくり講習会

川口町菊研究会(連絡先 佐藤健)
 ☎89-2023

日時 6月9日(日)

14時~16時

場所 末広荘(川合神社前)

内容 ①小鉢上げから三幹整

枝までほか

②質疑応答

※希望者には菊の苗を差し上げます。気軽に参加ください。

い。

森 祇晶さん 記念講演

日時 6月22日(土)

13時30分~15時

(開場 13時)

会場 小出郷文化会館

(小出インターすぐ近く)

講演内容

「勝つための組織づくり」

▽若手育成の秘訣▽ベテラ

ンの生かし方▽私の情報戦

略▽勝ち続けるということ

▽育て戦う

入場料 無料