

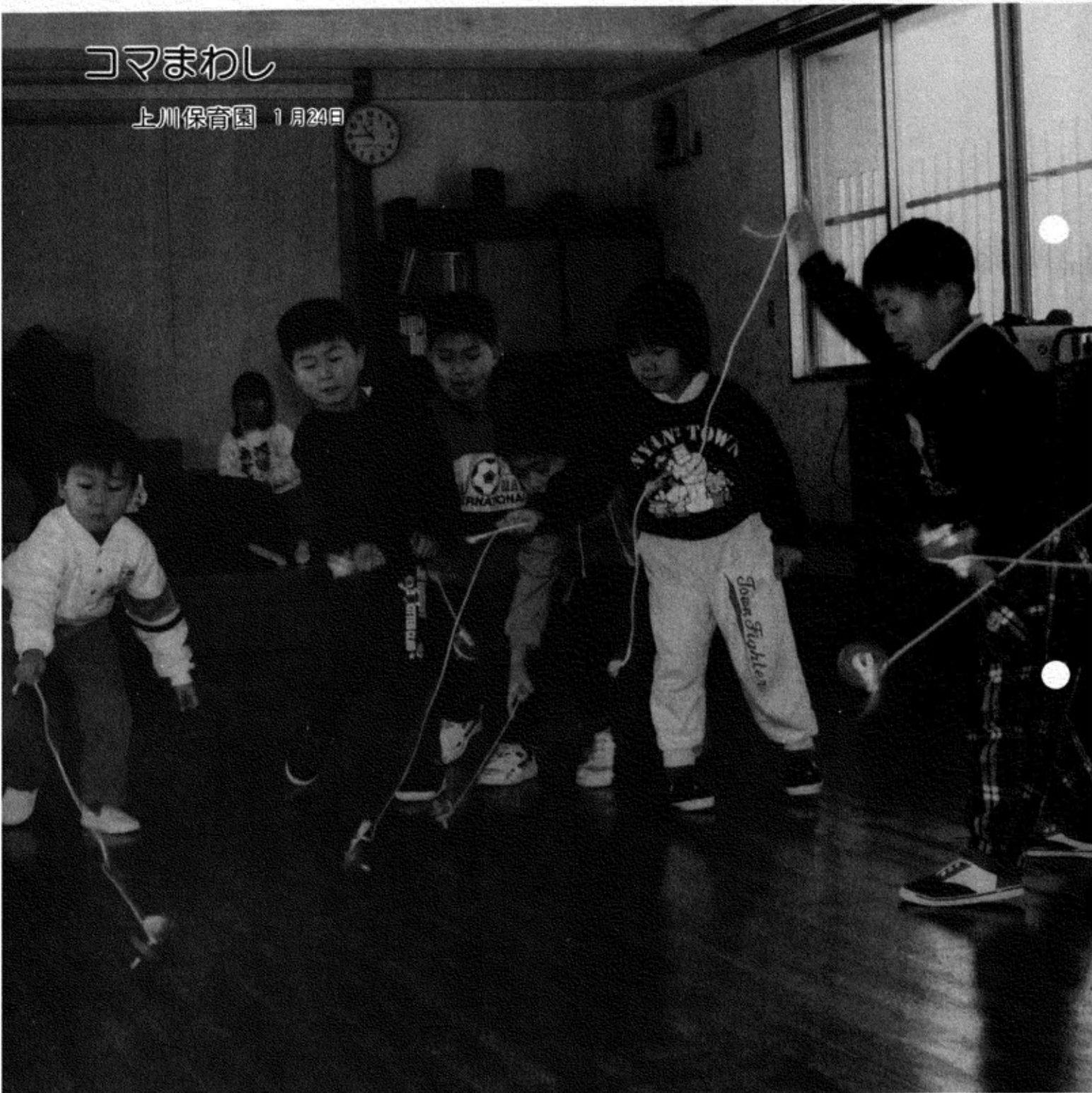
# 広報 かわぐち

No. 268  
平成8年 2月

発行 新潟県川口町長 青柳 弘  
編集 川口町役場総務課  
(〒949-75 ☎(0258)89-3111)

## コマまわし

上川保育園 1月24日



### おもな内容

申告は正しくお早めに……………	2～3	町の話から……………	8
臨時町議会……………	4	作文コンクール・書道展……………	9
「新生産調整推進対策」がスタート……………	5	お知らせコーナー……………	10～12
増え続ける糖尿病……………	6～7		

## 町図書館 こんな本が入りました

### ★戦後50年につぼんの軌跡 (下巻)

読売新聞社刊

振り返れば、ミニ、あれもCM、これもカップめん  
つい昨日のこのようだ。  
忘れられない世相・事件・人物……  
読売新聞朝刊に連載された大型企画を単行本化したもの  
です。

### ★極楽イタリア人になる方法

パンツェッタ・ジローラモ著

ちょっと幸せになれるイタリア異色案内  
どう見ても、この人は幸せそうです。  
～ イタリア歳時記～

### ★子どもを喰う世界

(英)ピーター・リーライト著

渾身のルポルタージュ  
「1日20時間 はくは働いている」  
インスタントラーメン・靴・Tシャツ—私たちの日常  
をささえる児童強制労働の衝撃の実態!

### ～ その他の新着図書紹介～

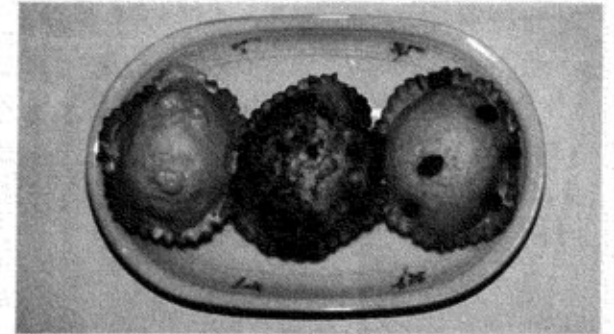
- 母なる大地 父なる空 (上下巻) ハリソン著
- ライバル日本史 (第7巻) NHK取材班
- 記憶の中の殺人 内田康夫著
- 电脑版/文章読本 布施英利著

— お気軽に来館 ご利用ください。—

## 健康づくりは食生活から

### 簡単・ヘルシー手作りおやつ ⑤

食生活改善推進委員 蒸しパン  
おすすめの



1個分カロリー 153キロカロリー

### ●材料 (4人分)

- |                 |                 |
|-----------------|-----------------|
| ホットケーキミックス…200g | プロセスチーズ……………30g |
| スキムミルク……………50g  | レーズン……………大きじ2   |
| 卵……………1個        | ココア……………小さじ2    |
| 牛乳……………3/4カップ   | チョコレートチップ…大きじ2  |

### ●作り方

- ①ボールに卵をとき、牛乳を加え混ぜ、ホットケーキミックスとスキムミルクを入れて混ぜる。
- ②①を3等分し、1つには5mm角に切ったプロセスチーズ、もう1つには湯に浸して柔らかくしておいたレーズンを混ぜる。3つ目にはココアを入れてよく混ぜてからチョコレートチップを散らす。
- ③それぞれをアルミカップなどの型に流し入れ、蒸気の上上がった蒸し器に並べてきっちりふたをし、強火で14～15分蒸す。(蒸し器のふたにふきんをはさむ。)

### ●成長期のための食生活

- ◎おやつにはいろんな食品や量に気配りを!
- ・成長期の子供のおやつは食事の一部です。果物、乳製品、野菜などを上手に組み合わせて食べさせましょう。その量は3度の食事に影響しない程度にすることも大切です。

### ●お問い合わせは次の食生活改善推進員に

- 丸山 久子さん (牛ヶ島) ☎89-3831  
阿部みち子さん (武道窪) ☎89-3942

### 参加してみませんか これからの健康料理教室

2月5日(月)	9時～12時	西川口集落センター(荒屋)
9日(金)	〃	原新田集会所
13日(火)	〃	天納会館
16日(金)	〃	相川口会館
19日(月)	〃	山ノ相川団地集落センター
20日(火)	〃	相川サンウッド(相川1)
22日(木)	〃	新敷集会所
27日(火)	〃	貝ノ沢公民館
28日(木)	〃	西倉集落センター
29日(木)	〃	荒谷会館

※今回の健康料理教室は、みそ汁の塩分測定と食品模型を見ながらカロリーの勉強をするヘルシー教室と併せて実施します。

### 人口の動き (平成8年1月20日現在)

男 3,060人 女 3,194人 計 6,254人  
世帯数 1,551戸



# 住民税・所得税

## 申告は早くお早めに

### 申告期間 2月16日～3月15日

今年も住民税と所得税の申告時期になりました。平成7年分の所得の申告準備はお済みですか。申告は2月16日から始まります。期限までに必ず正しく申告するようにしましょう。町では期間中左記の日程で申告相談を行いますのでご利用ください。

### 申告が必要な人



■農業や商業などの事業を営んでいる人

■不動産(地代・家賃等)や配当利子などの所得のあった人

■土地や建物など資産を売却し、平成7年中に所得のあった人

■サラリーマンで、給与の年収が2000万円を超える人、又は2か所以上から給与を受けている人や給与所得以外の所得がある人

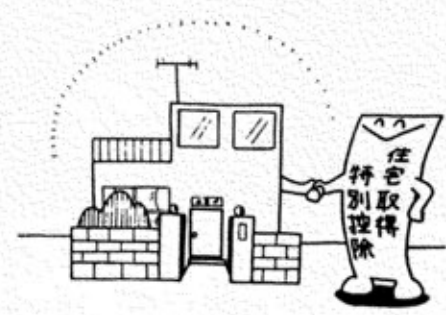
■給与所得者や年金受給者で年末調整をしなかった人

※年金を受給したり、内職などの収入がある人で、所得税

### 申告に必要なもの

申告相談では、係員がいろいろとお尋ねしますので、あらかじめ次のものを用意してください。

- 申告書
- ▽住民税申告書
- ▽確定申告書(税務署から送付)
- 申告が必要なくても住民税の申告は必要です。
- ※給与以外の所得が20万円以下の人には所得税の申告は必要ありませんが、住民税の申告は必要です。
- 各種控除を  
受けるときは  
次の書類を  
持参してください
- 給与所得のある人
- ▽①給与の年収が2000万円を超える人②2か所以上から給与を受けている人③年末調整を受けていない人などは確定申告時に特別減税額を控除します。
- ▽すでに年末調整を受けている人で①給与所得以外の所得がある人②医療費控除などで還付を受けた人は、確定申告により特別減税額を精算します。



- 公的年金等を受けている人
- 昨年同様、6月と12月に源泉徴収税額が還付されていますが、最終的に確定申告により特別減税額を精算します。
- 平成7年分からは特別減税の他、各種控除額の引上げ、税率の適用範囲の変更など、税負担軽減の方向で改正が行われています。
- 公的年金等を受けている人
- 昨年同様、6月と12月に源泉徴収税額が還付されていますが、最終的に確定申告により特別減税額を精算します。
- 平成7年分からは特別減税の他、各種控除額の引上げ、税率の適用範囲の変更など、税負担軽減の方向で改正が行われています。
- 料控除—生命保険、火災保険などに支払った掛金の証明書
- 医療費控除—平成7年中に医療機関などに支払った医療費の領収書
- 雑損控除—火災、盗難、雪害費用など、災害に関連して支払った領収書または損害額証明書
- 寄付金控除—政党等寄付金控除—税務署又は役場へお問い合わせください。
- 住宅取得等特別控除
- ▽登記簿謄本、請負契約書・売買契約書など、家屋の取得年月日・取得金額・床面積を確認できる書類
- ▽住民票の写し
- ▽住宅取得にかかる年末残高証明書

### 納税は期間内に！

#### 振替納税を ご利用ください

所得税の納期限は3月15日です。なるべく早めに済ませましょう。

納税は手間もかからず便利で確実な振替納税をご利用ください。なお、振替納税の振替日は4月18日です。

新たに振替納税を希望する人は、本人名義の通帳(または金融機関・口座番号のメモ等)と通帳の印鑑を用意してください。

### 還付金の受け取りは 口座振込を

還付申告をされる人は、還付金の受け取りに口座振込を利用すると便利です。手続きは、申告の際に、還付を希望する金融機関名、口座番号を記入するだけです。ぜひご利用ください。

### 税務署による 納税相談は

#### 2月16日(金) 午後3時

小千谷税務署による納税相談は次のとおり行われます。営業・事業・外交員などの所得のある方は、できるだけこの機会をご利用ください。

日時 2月16日(金) 午前9時30分～午後3時  
会場 生涯学習センター

### 所得税の 特別減税は

平成6年分に引き続き7年分も特別減税があります。平成7年分の所得税の特別減税は次のようになります。●事業所得や不動産所得などがある人

確定申告時に平成7年分の所得税額の15%相当額(最高5万円)を控除します。●退職所得のある人

◎お問い合わせ先  
小千谷税務署 ☎83-2090  
役場財政課 ☎89-3111

### 住民税申告相談日程

◎申告相談は下記の日程で行います。会場は、例年どおり各地区の集落センター又は集会所などです。ただし、東川口地区及び町内全域対象の場合は、生涯学習センターで行います。◎譲渡所得のある方は、小千谷税務署で納税相談を受けるようにしてください。

期 日	対 象 地 区	
	午前9時～11時	午後1時～4時
2月16日(金)	税務署による納税相談	
19日(月)	八 郎 場	上 河 原
20日(火)	長 坂	下 村
21日(水)	小 高	武 道 窪
22日(木)	相 川 3	貝 ノ 沢
23日(金)	相 川 2	相 川 1
26日(月)	荒 谷	牛 ケ 島
27日(火)	岩出原・山ノ相川	中 山
28日(水)	新 敷	原 新 田
29日(木)	荒 屋	中 新 田
3月1日(金)	川 岸	西 倉
4日(月)	相 川 口	小 和 北
5日(火)	田 中	前 原
6日(水)	大 谷 内	大 形
7日(木)	木 沢 (峠地区は午前中)	
8日(金)	竹田・牛ヶ首	野 田
9日(土)	町内全域対象	
10日(日)	町内全域対象	
11日(月)	川 口 1	川 口 2・3
12日(火)	川 口 4・7	川 口 5・6



### 臨時町議会

## 町議会各委員会人事 改選される

一月九日開催された町議会臨時会において、議会運営委員会委員の辞任に伴う、同委員及び常任委員会の正副委員長及び改選が行われ、それぞれ次のとおり選任されました。

### 議会運営委員会

委員長	関 弘 蔵
副委員長	小 西 勝 平
委員	覚 張 定 一
委員	古 田 島 祐 豊
委員	石 坂 勝 正
委員	笹 崎 晃 市

### 総務委員会

委員長	小 西 勝 平
副委員長	笹 崎 晃 市

### 社会文教委員会

委員長	古 田 島 祐 豊
副委員長	覚 張 栄 一

### 産業建設委員会

委員長	石 坂 勝 正
副委員長	喜 多 村 益 二

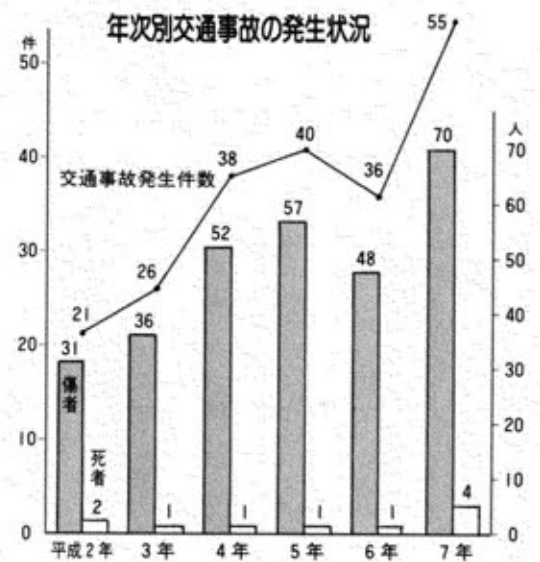
## 昨年の川口町の交通事故 死者、件数、負傷者とも急増

### 心がけよう安全運転を

平成7年の町内の交通事故の発生状況がまとまりました。昨年は、件数、死者、負傷者とも前年を大幅に上回り、この数年では最悪の事態となりました。事故件数は55件で前年より19件も増加。このうち国道、県道の幹線道路で3件の死亡事故が発生し、4人（前年比3人増）の尊い命が失われました。これは昭和50年の7人

に次ぐ過去2番目の悪い記録となつてしまいました。事故件数が増えたのは、経験年数の浅い初心運転者や高齢者の運転中の事故及び交差点における事故などが急増したことが主な要因になっているという。

また、小千谷警察署管内（町内含む）でも、重大事故が相次いで発生、12人（前年比7人増）が死亡。そのうち76歳以上の高齢者が6人、10代、20代の若者が4人となつており、高齢者の横断中の事故（夜間）や若者の暴走運転、わき見運転など前方不注意によるものが主な要因という。



同署川口交番では、「事故に遭わないためには、お年寄りや夜間外出するときは、明るい服装か反射材を身につけて欲しい。ドライバーは運転に専念して安全確認を怠らないように」と注意を呼びかけています。

平成7年 交通事故発生状況

区 分	7 年	6 年	増 減
川 口 町	件数(件)	55	+19
	死者(人)	4	+3
	負傷者(人)	70	+22
小千谷警察署管内(川口町含む)	件数(件)	268	-12
	死者(人)	12	+7
	負傷者(人)	316	-17

## 「新生産調整推進対策」が 平成8年度からスタート

### 町への配分は六八・四一ヘクタール

平成5年度から三年間、農家の皆さんからご協力いただいた「水田営農活性化対策」が今年度で終了し、平成8年度から新たに「新生産調整推進対策」が平成8年度からスタートし、平成10年度までの三年間、引き続き生産調整が行われることになりました。

### 生産調整を行うものです。生産調整対象面積の配分

昨年12月26日、県は各市町村に対して平成8年度の生産調整対象水田面積の配分を行いました。

当町への配分は、六八・四一ヘクタール（ガイドライン五二・六四ヘクタール）で、前年と比較すると、全体で六・六パーセントの増加となりました。（下図参照）

この中で新しい生産調整は「米穀の需給の均衡を図るための重要な手段」として明確に位置づけられ、その実施に当たっては、市場原理の導入や生産者の主体的取り組みを重視するとしており、米の潜在生産力が必要量を大きく上回っていることから引き続き

### とも補償制度に

### 全農家参画を

とも補償制度は当町でも以前から取り組んでいます。新対策では生産調整の実効性を確保するため、生産者団体が実施するとも補償制度に対する助成が拡充されることになり、一層の制度充実が図られることになりました。

### 生産調整の

### 実施にご理解を

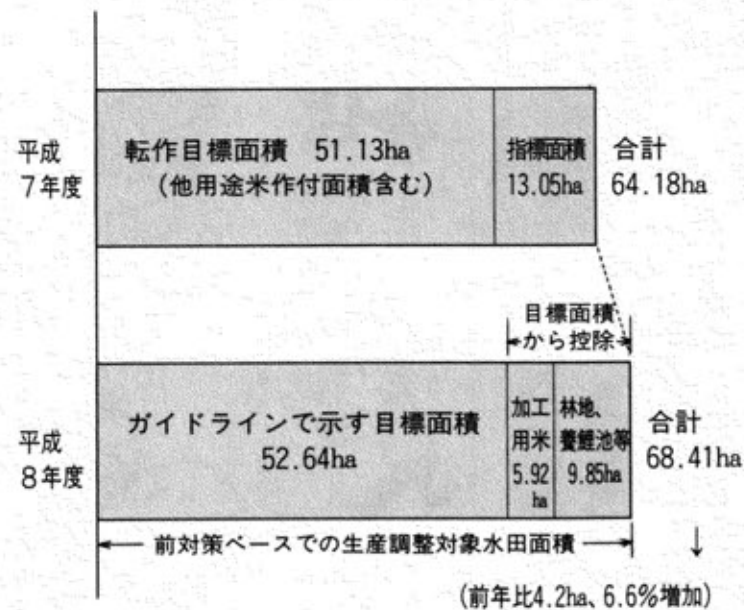
今後の予定としては、町では農業関係機関と十分協議したうえで配分方法を決定し、2月下旬に推進会議を開いて新対策の説明と目標面積の配分を行い、生産者の皆さんにご理解をお願いする予定です。

### 新対策の主な変更点

●従来目標面積の中に含まれていた林地、養魚池などは恒久的に稲作への復帰が見込まれないものとして、新対策ではあらかじめ全体目標面積からは控除されました。ただし、各集落への目標面積の配分には、これらの面積も含めて配分します。今までのとおり転作計画書に記入してください。

●他用途利用米制度は前対策で廃止されました。これに変わるものとして、加工米制度が導入されますが、この面積もあらかじめ全体目標面積から控除されました。ただし、農家の皆さんの取り組み方法は従来どおりとなります。

### 生産調整目標面積の比較



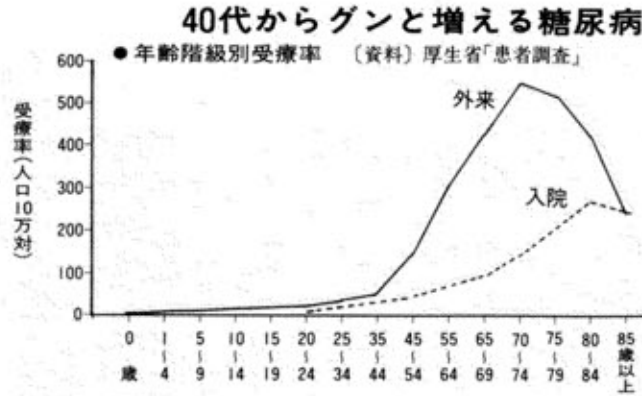


2月1日～7日 成人病予防週間

# 増え続ける糖尿病!

## あなたは大丈夫!?!

生活習慣病ともいわれる成人病。がん、高血圧、心臓病、脳梗塞、糖尿病などを総称して成人病といいますが、このうち中高年層に増え続けている糖尿病は、他の成人病の引き金ともなる怖い病気です。  
たかが糖尿病……とタカをくくらず、この病気について正しい理解を深め、健康な今こそ予防に心がけてください。



### 十人に一人が糖尿病

現在わが国の糖尿病は、潜在的な人も含めると五〇〇万人、四〇歳代以降では十人に一人が糖尿病予備軍といわれています。川口町でも決して例外ではありません。  
このように糖尿病が増えた原因は今日の日本の豊か過ぎる食生活と運動不足が大きな要因といわれています。

### 糖尿病つてなあに?

では、糖尿病とはいったいどんな病気なのでしょう。糖尿病は単に尿に糖が出るだけの病気ではありません。尿に糖が出るのは、血液中のブドウ糖(血糖)が多くなり過ぎてそれが尿中に出てくるのです。  
正常な場合、血液中の糖はすい臓から分泌されるインシュリンというホルモンの働きによって細胞の中に取り込まれエネルギー源となります。

### 糖尿病にならないために

- 十分な休養とストレス解消
- 食べすぎに注意
- バランスのとれた食生活
  - ・うす味に慣れよう
  - ・目標/「30食品」
  - ・食物繊維を多くとる
- 適度な運動を

生活習慣を見直す必要があります。  
糖尿病になりやすい生活習慣とは、高血圧や肝臓病などの成人病にもなりやすい生活でもあるので、糖尿病を予防する生活とは、すなわち成人病を予防する生活ともいえます。

### 定期検診で早期発見を!

糖尿病の発病早期は自覚症状がないので、早期発見、早期治療のためには検査が必要になってきます。40歳を過ぎたら必ず職場や町の検診で、1年に1回は検査を受けましょう。

### 糖尿病の気があると

「糖尿病の気がある」といわれた人も多いことでしょう。しかし、せっかく早期発見しても自覚症状がないために放置してしまい、重い合併症になってしまいう例も少なくありません。糖尿病の予防も大切ですが、糖尿病になりかけたときからの生活習慣の見直しは、これからの一生を左右する分岐点になるのです。  
「糖尿病は治らない」といわれますが、早期発見し発病の要因(過食や酒の飲み過ぎ、肥満など)に少し気を付けるだけで健康な状態に戻すことができます。  
糖尿病の予防と治療の基本は、健康な食事と適度な運動です。血糖をうまくコントロールすることさえできれば、合併症を予防でき、健康な人と変わらない生活を一生おくらることができます。

### 「コントロールすれば健康な状態に」

このインシュリンの働きが不十分で、糖がうまく使われず血液中の糖分が高くなる病気—これが糖尿病なのです。

### こんな自覚症状があったら要注意!!

- のどの乾き
- 疲れやすい・無気力
- 過食
- 尿が多い

### 糖尿病には二つのタイプがある

糖尿病には二つの型があります。一つは中年以降に発病しやすいインシュリン非依存型糖尿病で、もう一つは子供に多いインシュリン依存型糖尿病です。  
このうち日本人の糖尿病の95%以上を占めるインシュリン非依存型糖尿病は、インシュリンの出力が悪くなりやすい遺伝的な体質があつて、それに食べ過ぎ、運動不足、肥満といった要因が加わると発病しやすくなります。

### 怖いのは合併症

糖尿病の怖さは合併症です。初期には自覚症状はありませんが、血糖値の高い状態が続くと、体中の血管や神経が侵されてさまざまな合併症を引き起こします。  
なかでも代表的なのが神経と腎臓と眼におきる合併症で、手足の感覚がマヒし、重症化すると手足が腐って(壊疽)切断しなければならなくなったり、人工透析や失明したりすることも少なくありません。このほか心筋梗塞や脳梗塞で命を失うこともあります。

### 糖尿病と仲良しに

糖尿病は、一定期間治療を受けたからといって治るものでもなく、治療を続けているときに治った状態になっているもの、患者にとっては病気と一生つき合う心構えが要求されます。  
糖尿病を予防する生活は、即ち成人病を防ぐ生活でもありません。やっかいなものと考えないで、「病気と仲良く」つき合うことが大切です。



▲適度な運動をとり入れよう (糖尿病教室)

### 定期的な診断を受ける

定期的とは、ある人にとって1年に1回で済むことでも他の人にとっては1か月に1度のこともあります。  
症状に応じて定期的に医師の診断を受け、今の治療法で十分なのかどうかをチェックしてもらおうことが大切です。

### 心配ごとがあつたら

町では、毎年基本健診の結果により、該当者を対象に糖尿病教室を実施しています。このほか個別指導も行っていますので、糖尿病といわれて悩んでいる方、食事や日常生活の見直しなどで知りたい方は、保健婦まで気軽に相談ください。  
あなたも糖尿病という恐ろしい病気を正しく理解して、糖尿病にならないように、検診を受け早期発見、早期治療に努めてください。



# 町の話から

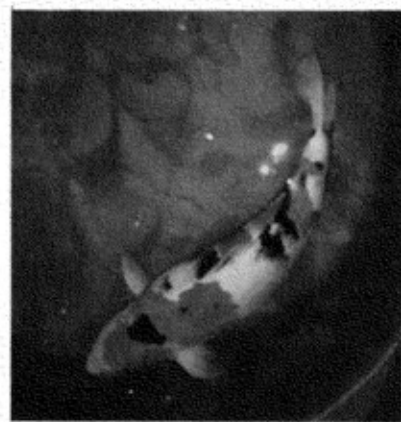
## 全日本総合錦鯉品評会

### 渡辺一さん(武道窪) 成魚の部で総合優勝

1月19日から3日間、東京都で開催された全日本総合錦鯉品評会で、武道窪・渡辺一さん(其兵衛養鯉場)が七十の部で国魚賞、成魚(60〜70cm)の部で総合優勝に輝きました。

この大会は、海外からも多数出品された錦鯉の世界一を決める大会。部門ごとの総合優勝は、県内でも初めてという。

渡辺さんは、本格的に錦鯉に取り組んで約三十年。自らの鯉づくりの特徴を「紫がかつた緋色」と「青墨」に求め、ひたすら大正三色に強いこだわりを持って鯉づくりに取り組んでいます。今回の受賞に喜びながら「長年育てた鯉に愛着があって」と悠々と泳ぐ鯉を見つめる表情に次の



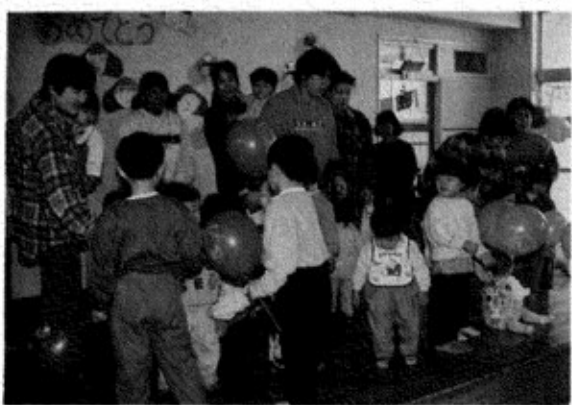
▲総合優勝に輝いた大正三色



▲特徴ある鯉づくりをみとめる渡辺さん

## あつまれノ1、2の3ちゃん

### ひよこクラブ 保育園児と交流



▲年長組から風船をプレゼント

1月23日、子育てサークル「ひよこクラブ」の皆さんが東川口保育園に集合、園児たちと楽しくにぎやかに交流が行われました。

ひよこクラブは、0歳から3歳までの子供たちを抱えるお母さんたちのサークル。この日は十六組、二十人の子供たちとお母さんたちが保育園を訪れました。園児たちも小さなお客さんの訪問に大喜び。元気よくダンスや歌、風船をプレゼントして、楽しく迎えました。

なお、ひよこクラブでは、子育てに懸命なお母さん方の仲間づくりを進めています。ご希望の方は左記までご連絡ください。

▽連絡先：北村秋江さん(川口1)まで(☎89-2679)

## 県中学スキー大会

### 佐藤教子さん(2年) 回転で3位入賞 全国大会へ出場



1月17日から行われた新潟県中学校スキー大会アルペン競技で、川口中学校2年・佐藤教子さんが女子回転で合計タイム1分11秒52で堂々3位に入賞しました。

この結果1月31日〜2月2日まで

#### ■新潟県中学校スキー大会結果 (敬称略)

- ▽回転 3位 佐藤教子
- ▽大回転 10位 佐藤教子



## 明るい家庭づくり作文コンクール

### 関和彬くん(川口小2年)に最優秀賞

このほど平成7年度の「明るい家庭づくり作文コンクール」の審査が行われ、最優秀賞に関和彬君(川口小2年)が選ばれました。

このコンクールは、家庭のできごとなどをテーマにした作文を通して、家庭や家族のことを考える態度を育てよう、毎年小中学生を対象に募集しています。今年はその皆



関和彬くん

- 最優秀賞(教員協議会長賞) 関和彬(川口小2年)
- しめなわ作り
- 優秀賞
  - やちよはわたしのたからもの 丸山智美(泉水小1年)
  - わたしのひいじいちゃん日記 関沙也佳(川口小3年)
  - 母ちゃんの仕事場 下川明美(川口小4年)
  - 夢の一億三千万円 広井友美(泉水小5年)
  - 私と姉 広井祥子(泉水小6年)
  - 阪神大震災から家族を考える 大淵智美(川口中3年)

## 北魚小中学生書道展

### 小宮山友美さん(川口小4年)に特別賞



小宮山友美さん

このたび郡内小中学校から二千五百点余りの応募があつた平成8年北魚沼郡新春小中学生書道展で、当町から次のとおり入賞しました。

- 入賞者(敬称略)
  - 北魚沼郡教育委員会協議会賞 小宮山友美(川口小4年)
  - 奨励賞 宮圭介(川口小4年)

## 俳壇

### 大内迪子 選

#### ●老人クラブ俳句教室(11月)

遠く来てまづは一献月の友 鈴木良仙 (木沢)

遠来の友を迎えて酌み交す月見酒。しみじみとします。こんな友情は宝ですね。

蕎麦はさの匂ふ日ざしとなりけり 平沢春峯

稲でなく蕎麦はさだから、稲よりもっとひなびた感じがします。

魚野川背波の立つは鮭のぼる 大野若菜

築瀬に私も一度鮭が跳ねたのを見ました。波立ってのはつてくるのは壮観ですね。

遠く来て十月桜見てをりぬ 山田チヨ

第一句の「遠く来て」がありますが、この遠く来ては、自分が十月桜を旅に見ているという淋しさがありません。

稲刈も終はり湯治の老二人 星野七朗

安らかな風景ですね。ほのぼのと立つ湯気の中

二度三度ひとり目覚むる夜の長き 鈴木良仙

ピラカンサ美のあるかきり小鳥くる 星野智恵子

呆けたる人の挨拶爽やかに 上村たつお

落葉ふむ音に気づいてふりかへり 山田マス

朝露を含みし小菊剪り揃へ 宮ミヨ

萩供へ供へて生きて五十年 小宮山ミチ

無人駅夕日に燃えて葉鶏頭 星野紗都女

日向から裏の日向へ秋の蝶 三輪京子

コスモスの野に亡きわが娘儂ぶかな 関よし

夕暮れのひよどり群る気味悪し 岡サク子

今朝見れば越後三山冬景色 山田悦

早々と越後三山雪化粧 宮ヨキ

秋冷ゆる夜行列車の音近く 内山松月

命日の墓の小径も草紅葉 喜多村キヨ

不動尊台座に萩の散り積る 山田久子

朝顔の実の蔓のさてどれがどれ 新宮山紫

紅葉にはまだ早かりしクラス会 小西シゲノ

小春日に友と一日を句を作る 小宮山トキ

#### ●公民館句会(12月)

又一戸減りたる村の朝の霜 覚張次郎

街路樹も囷はれ雪を待つばかり 村山むら女

便り書く手を止めてきく雪時雨 丸山好枝

野仏の落葉にうもれ春を待つ 星野智恵子

神留守の間に囷はれし宮居かな 上村たつお

先づ頬かむりして野菜取り始め 山田マス

湯煙に沈める四五戸冬構 星野紗都女

晩学の句の落つかず年の暮 喜多村キヨ

雁の棹小さくなりし夕茜 山田久子

この郷の遂に積りし今朝の雪 小西シゲノ

着ぶくれし駅長だけの駅過ぐる 山田チヨ

冬囷ひ終りし街の静かなる 小宮山トキ

山茶花の衰へ見せず咲きにけり 星野七朗

久々に逢ふときめきの落葉道 平沢春峯

たくあんを漬け終へ今日のお茶うまし 宮ミヨ

山裾の村が故里柿の秋 大野若菜

鯉はねし波紋の消えし冬に入る 宮ヨキ

落ちこらへる一葉が枯枝に 三輪京子

落葉散る道を彩どり絵のごとく 関よし

沢庵を四斗樽に漬け二人住み 新宮山紫

萩枯るる墓石の兵は若きまま 小宮山ミチ

#### ■公民館句会

2月13日(火) 生涯学習センター  
3月25日(月) 末広荘



国民年金コーナー

ご利用ください  
便利でお得な前納制度

国民年金には、一定期間分の保険料を前もって納めることができる前納制度が設けられています。  
この制度を利用すると、毎月保険料を納める手間が省けるうえ納め忘れもなくなります。また、前納すると一定の割合で保険料が割り引かれるなどお得です。  
ご希望の方は、2月末日ま

までに地域福祉課国民年金係にご連絡ください。

4月から  
国民年金保険料が  
12300円になります

前納すると  
お得です。

平成8年4月～平成9年3月までの保険料額

定額保険料 月額12,300円		
納付期間	1年間	6月間
月々納めた場合	147,600円	73,800円
前納した場合	144,040円	72,980円
割引きされる額	3,560円	820円
定額保険料と付加保険料 月額12,700円 (定額+400円)		
納付期間	1年間	6月間
月々納めた場合	152,400円	76,200円
前納した場合	148,720円	75,350円
割引きされる額	3,680円	850円

みんな集まれ！  
'96スノーフェスティバル

「健康と心のふれあい」をテーマに、次のとおり行います。ご家族そろって、ぜひお出かけください。

■とき 3月3日(日) AM9:30～

■ところ キャンパス川口

■イベント内容

- 雪上レクリエーション
  - ・親子チャレンジゲーム 保育園児～小学3年生までの親子
  - ・雪上ミニサッカー
  - ・そりジャンプ大会
- お楽しみコーナー
  - ・豚汁サービス、いそべもちサービス
- 屋台村
- 雪上ゴルフ大会
- 大抽選会
  - ・子供向け大抽選会、大人向け大抽選会

※詳しくは、教育委員会にお問い合わせください。(☎89-3111 内線170～171)

中級者パソコン教室

日時 3月16日(土) 9時30分～16時  
3月17日(日) 9時30分～16時

会場 生涯学習センター

対象者 パソコンの初歩的操作のできる人(ワープロの初歩ができる人)

募集定員 15名(定員になり次第締め切ります)

内容 「Excel」表計算の初歩

▽関数のイロハ

▽家計簿づくり

※希望者は教育委員会までご連絡ください。

協力ください  
成分献血

思いやりの心を社会に...  
献血にご協力ください。

日時 2月22日(木) 10時～15時  
(12時～13時は休みます)

場所 生涯学習センター

対象 満16歳～65歳未満の健康な方

※成分献血は予約が必要です。希望される方は、2月16日(金)までに社会保健課へ電話でご連絡ください。

ご存知ですか  
就学費援助制度

就学費援助制度は、小・中学校にかかる費用の支払いが困難な家庭に、学用品等を一定の割合で町が援助する制度です。

平成8年度の援助を希望する方は、次によりご相談ください。

相談先 町教育委員会又は各小・中学校、地区民生委員

相談期間 3月15日(金)まで

ご利用ください  
サン・ローラ川口  
無料解放します

サン・ローラ川口では、利用者への感謝と施設に親しみを深めていただくため、本館と新館とをあわせて無料解放します。バスで送迎しますので、お気軽にご利用ください。

とき 2月14日(水)  
午前10時～午後4時

内容 甘酒のサービスと  
浴室、休憩室の解放

【送迎バスの運行】

■田麦山、西川口方面

9:30農協田麦山支所前→9:40川口小学校前  
→9:50西倉集荷場前→9:55小西屋商店前  
→10:00岩出原十字路→10:05サン・ローラ川口着

■東川口、上川、津山方面

9:30相川ふれあい交流館→9:40農協貝ノ沢  
スタンド前→9:45生涯学習センター前→  
9:50中山信号十字路→9:55和南津喜多村商店前  
→10:00サン・ローラ川口着

※問い合わせ先……サン・ローラ川口 ☎89-3000

新春 囲碁将棋大会結課

1月21日、恒例の新春囲碁将棋大会が生涯学習センターで行われました。大会結果は次のとおりです。(敬称略)

■囲碁の部

総合優勝	長谷川英二
準優勝	山吉康三
A組2位	小林貞三
B組2位	吉原昌隆
3位	横田正久
大淵公男	

■将棋の部

総合優勝	星野健一
準優勝	野崎三郎
A組2位	松上博功
B組2位	河上博司
3位	星野誠
竹組2位	平沢錦次
3位	

県立小出高等学校  
定時制課程生徒募集

募集定員 普通科1学級40人  
願書受付 2月5日(月)～2月9日(金)正午まで  
試験日 3月11日(月)

会場 県立小出高等学校  
合格発表 3月13日(水)

二次募集 募集定員に満たない場合は二次募集を行います。学力検査は3月27日(日)に行います。

※中学校卒業で入学を希望する場合は、出身中学校又は小出高校定時制(☎025791214265)に出願手続きをお問い合わせください。

臨床栄養科の開設と  
学生募集(3年制)

北里大学  
保健衛生専門学院

北里大学保健衛生専門学院では、今年4月から臨床栄養科を開設します。

臨床栄養科では、従来の栄養士教育をさらに進め、人々の健康を医療、栄養の両面から考える専門家を養成します。なお、同学科は3年制で1学年の定員は100名です。

この分野に興味と関心を持つ方を広く募集しています。

問い合わせ先 北里大学保健衛生専門学院(大和町大字黒土新田500  
☎02577914511)

地方拠点都市シンポジウム  
長岡地域広域行政組合

21世紀に向けた新しい国・地域づくりのため制定された「地方分権推進法」について地方分権のもつ意義と新しい地域づくりを考える機会としてシンポジウムが開催されます。お気軽にご参加ください。

テーマ ゆとりと豊かさを実感できる社会の実現に向けて

1 地方分権と地域づくり  
期日 2月21日(水)  
時間 13時30分～16時30分  
場所 ホテルつるや(見附市本町4-3-19)

問い合わせ先 企画課

信濃川テクノアカデミー  
平成8年度学生募集

次により平成8年度の学生を広く募集します。

入学願書受付 3月29日(木)まで

募集定員(全日制2年)

- ・OA処理科……………50名
- ・システム開発科……………30名
- ・メカトロニクス科……………20名
- ・OA秘書科(短期)……………20名

情報処理技術研究科(短期)……5名

小千谷警察署  
電話番号変更のお知らせ

2月1日から小千谷警察署の電話番号が次のとおり変更されました。

☎83-0110  
(旧電話番号 ☎82-4111)

入学選考日  
2月3日(土)、3月1日(金)、  
3月15日(金)、3月27日(水)

学校説明会  
1月20日(土) 14～16時

資料請求先  
信濃川テクノアカデミー  
入学ガイドブック「フリーチャール(無料)」  
☎0120-405070

児童手当・父子手当  
2月期の支払日は  
9日です

児童手当・父子手当での2月期の支払いは、2月9日(金)に指定の金融機関口座に振り込みします。

個々の支払通知書は発行しないので、通帳等で確認してください。