

広報 かわぐち

No. 266
平成7年 12月

発行 新潟県川口町長 青柳 弘
編集 川口町役場総務課
(〒949-75 ☎(0258)89-3111)



11月12日 田麦山駅伝

快晴に恵まれたこの日、絶好のコンディションの中で町内外から61チーム300人を超える選手が参加。チームの勝利をめざして懸命にタスキをリレー、田麦山地内を駆け抜けました。
町外の強豪チームがひしめく中で、小学生女子の部で当町の「tomatoさんA」チームが2位に入賞するなど、健闘してくれました。

おもな内容

- 平成7年度功労者表彰…………… 2
- みんなで考えてゴミの量を減らしましょう… 5
- キャンパス川口、温泉掘削始まる…………… 3
- 町の話から…………… 6～7
- みんなで協力してスムーズな除雪作業を…… 4
- お知らせコーナー…………… 8～10

町図書館

こんな本が入りました

- ★北越奇談物語 新潟日報事業社刊
よみがえる 越後二大奇書
茫々たる蒲原平野を背景にくり広げられた自然と水と人々のくらしの哀歓をうたいあげた
橋 巖著の名著「北越奇談」の現代語訳版。
～気軽に親しめる越後の古典～
 - ★新潟地名考 五十嵐秀太郎著 恒文社刊
郷土の地名にはその土地の歴史・生活・文化など古代からつづく長い時の流れが隠されている。
故郷の地を歩き遠い祖先の姿をさがす。
地名の散策でもある。
 - ★星の輝き(上下巻) シドニー・シェルダン著
最後まで止まらない面白さ!! クリントン大統領も読んだシドニー・シェルダンの最新傑作
～ その他の新着図書を紹介 ～
 - 信濃川人間紀行 佐藤国雄著
 - ポプラ社のなかよし童話 岡野薫子の本
森のネズミシリーズ (全14巻)(幼・小低学年向)
 - 恋人たちのアハルトマン 新潮社刊
- ~~~~~ お気軽にご利用ください ~~~~~



人口の動き (平成7年11月20日現在)

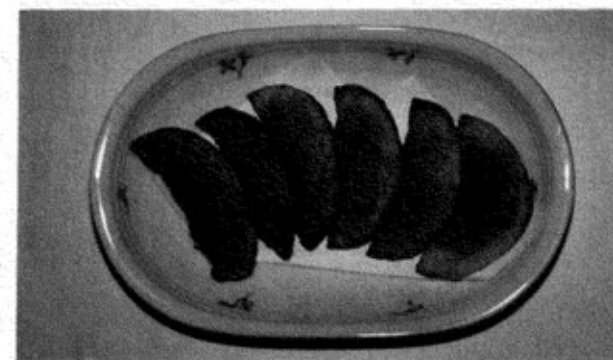
男 3,061人 女 3,208人 計 6,269人
世帯数 1,549戸

健康づくりは食生活から

簡単・ヘルシー手作りおやつ ③

食生活改善推進委員おすすめの

インドサモサ



1人当たりカロリー 150キロカロリー

●材料(4人分)

- ギョウザの皮…………… 12枚
- じゃがいも…………… 120g
- 豚ひき肉…………… 50g
- たまねぎ…………… 60g
- 油…………… 適量
- カレー粉、塩…………… 適量
- 揚げ油…………… 適量

●作り方

- ①じゃがいもはゆでて、熱いうちにつぶす。
- ②たまねぎはみじん切りにする。
- ③豚ひき肉と②を油で炒め、塩、カレー粉で調味する。
- ④①の中に③を加え混ぜ合わせる。
- ⑤④をギョウザの皮で包んで、中温の油で揚げる。
(ギョウザは半分に折り回りに水をつけてとめる)

●成長期のための食生活

- ◎食べ過ぎや偏食なしの習慣を!
・食べ過ぎや好きなものしか食べない、そんな様子が見えてくる時期です。食事はゆっくり、よくかんで、何でも食べるように、しっかり習慣づけることが大切です。
- お問い合わせは次の食生活改善推進委員に
真島ヒロさん(相川口) ☎89-2886
山下昌子さん(荒屋) ☎89-3560

参加してみませんか これからの健康料理教室

- 12月11日(月) 9時～12時 牛ヶ首会館
- 14日(木) " 木沢集落センター
- 19日(火) " 大島会館(川口7)
- 21日(木) " 竹田公民館

平成七年度功労者表彰

町政に貢献された十氏を表彰

11月3日(文化の日)、町褒賞条例に基づく平成七年度の町政功労者の表彰が行われました。

この表彰は、自治の発展や振興、教育・文化、福祉の増進などで町政の発展に貢献された個人や団体に対し、その功績を讃えるため毎年この文化の日に行われています。

今年には次の十名の方に表彰状と記念品が贈られました。



大矢恵美子さん 佐藤清さん 山田英継さん 古田島俊雄さん 阿部義晴さん 真島悦子さん
森山満茂さん 桜井美昌さん 青柳町長 渡部庄平さん 内藤フミさん

●地方自治の振興に寄与

渡部庄平さん(川岸)

昭和五八年初当選以来、町議会議員を努められ、この間産業建設委員長、議会運営委員長を歴任。地方自治の振興に寄与されました。

●住民福祉の向上に寄与

桜井美昌さん(前原)

昭和五五年以来長年にわたり民生・児童委員を歴任。このほか、国民年金委員、魚沼更生福祉会役員なども歴任。地域住民の福祉の向上に寄与されました。

森山満茂さん(大形)

昭和五二年以来長年にわたり民生・児童委員を歴任。このほか、国民年金委員も歴任。地域住民の福祉の増進に寄与されました。

内藤フミさん(川口六)

昭和五二年以来長年にわたり、町社会福祉協議会の役員を歴任。このほか、町及び北魚沼郡母子寡婦福祉団体などの役員も歴任。地域住民の福祉の向上に寄与されました。

佐藤清さん(中山)

昭和五六年以来長年にわたり、町社会福祉協議会役員、民生委員を歴任。地域住民の福祉の向上に寄与されました。このほか、農業委員、公民館運営審議委員としても活躍されました。

山田英継さん(川岸)

昭和五四年以来長年にわたり、町社会福祉協議会の役員を歴任。地域住民の福祉の向上に寄与されました。このほか、公民館運営審議委員、体育指導委員としても活躍され町政に積極的に協力されました。

●消防行政の充実に寄与

古田島俊雄さん(川口六)

昭和四四年以来消防歴は二九年。この間分団長、本部分団長、副団長を歴任。今年四月から消防団長に就任。消防行政の充実に寄与されました。このほか約一三年にわたり、交通指導員として町の交通安全の推進にも積極的に貢献されました。

●自治行政の振興に寄与

阿部義晴さん(武道窪)

昭和四〇年以来長年にわたり、町職員として職務に精励し、地方自治の振興に寄与されました。現在農林課長。

大矢恵美子さん(小千谷市)

昭和四〇年以来長年にわたり、町職員として職務に精励し、地方自治の振興に寄与されました。現在地域福祉課副参事。

真島悦子さん(川岸)

昭和三八年以来長年にわたり、町職員として職務に精励し、地方自治の振興に寄与されました。現在総務課副参事。

キャンパス川口

温泉掘削始まる

11月24日、町や工事関係者が参列し、キャンパス川口で工事安全祈願祭が行われ、待望の温泉掘削が始まりました。

かねてからキャンパス川口周辺における温泉の湧出はかなり有望とされていましたが、このほど新潟県知事の掘削許可が下り、キャンパス川口テニスコート南西側(オートキャンプ場入口)の芝生広場において、掘削工事に着手することになりました。



町民の芸術文化の祭典

文化祭・芸能発表会

11月3日(文化の日)を中心に、さまざまな趣味の活動をしている人たちの発表の場「文化祭・芸能発表会」が生涯学習センターで開催されました。

芸能発表会には、十九団体百九十人が出演。川口あおり太鼓をはじめ、伝統芸能、和楽器の演奏や民謡、コーラス、華やかな衣裳による多彩な踊りなど熱演が続き、観客の喝采を浴びていました。



文化祭では、木沢焼をはじめ、書道、写真、工芸、絵画など約二百点に及ぶ力作が展示されたほか、保育園児から小・中学校の児童生徒の作品二百点を集めたジュニア展も開かれ、家族連れなど大勢の人でにぎわいました。

また、菊愛好家の皆さんによる恒例の菊花展も開催、百点余りに及ぶ丹精込めた見事な菊の花が展示され、会場に訪れた人たちの目を楽しませてくれました。



- (菊花展入賞者)
- ▽町長賞―江島正直(貝ノ沢)
- ▽議会議長賞―鈴木融(川口五)
- ▽農協組合長賞―目黒富夫(川口四)
- ▽教育長賞―佐藤健(川口二)
- ▽郵便局長賞―渡辺正義(川岸)
- ▽菊花会長賞―樋口健一(山ノ相川団地)
- ▽菊花会創立会長賞―富田功(川口一)
- ▽レストランたかべん賞―前沢孝(貝ノ沢)
- ▽菊花会優秀賞―覚張俊子(下村)
- ▽笹崎米司(小高)



みんなて協力して スムーズな除雪作業を

今年も降雪期を迎えました。 冬に対する備えは万全でしょうか。

新潟地方気象台発表の3か
月子報によると、12月から1
月にかけて冬の気圧配置が
続き曇りや雪の日が多く、降
雪量は昨年並みの見込みで、
1月には一時大雪のおそれ
があるようですが、今年は大

雪が10cm以上のとき除
雪を行います。また、国、県
道などの歩道は一部を除き通
勤通学時(午前7時頃)まで
に除雪を行います。

率よく行うためには、町民の
皆さんの協力が不可欠です。
今年も次のことにご協力く
ださい。

今年も冬期間のスムーズな
交通を確保するため、町内の
国道、県道、町道の除雪作業
を行います。

■路上駐車はしない
道路やトンネル内などに
駐車したり、車庫がわりに

■除雪車に注意を！
除雪作業中は大変危険で
す。絶対に近寄らないで
ください。通行するときは誘
導員・作業員の指示に従っ
てください。

■重要物件には
赤い旗を立てましょう
道路沿いにある重要な物
件が除雪作業中に破損する
ことがあります。雪に隠れ
てもわかるように赤旗など
で目印をしてください。

■流雪溝の使用するとき
流雪溝の使用は、各地区
でルールを守って計画的に
行ってください。スノーダ
ンプなどで直接流雪溝に流
すときは、雪を細かく砕い
てから流しましょう。
■流雪溝の蓋は完全にノ
作業が終わったら、蓋は
完全に閉めましょう。ま
た開いているときに子供が
落ちないようにみんなて気
をつけてください。



▲流雪溝はルールを守って使用しましょう。



除雪業務の連絡先

- 【町道】
役場 土木課
☎89-3111(内線230~232)
防雪サブセンター
☎89-3711
- 【県道】
小千谷土木事務所(維持管理課)
☎82-6200
川口除雪ステーション
☎89-2052
- 【国道】
建設省小出維持出張所
☎02579-2-0839
堀之内除雪ステーション
☎02579-4-4192

川口橋の交通規制について

まとまった降雪があったとき、除雪作業の
ため車両の通行を禁止することがあります。
ご協力ください。

みんなて考えて 「ゴミの量」を減らして 「ゴミの量」を減らして

年々増え続けるゴミ。平成
6年度に町が収集したゴミの
量(可燃・不燃ゴミ)は、二
一九六トン。町民一人当り
は三五〇グラムにもなります。
また、このゴミの処理に年間
八〇七九万円の経費が使われ
ています。

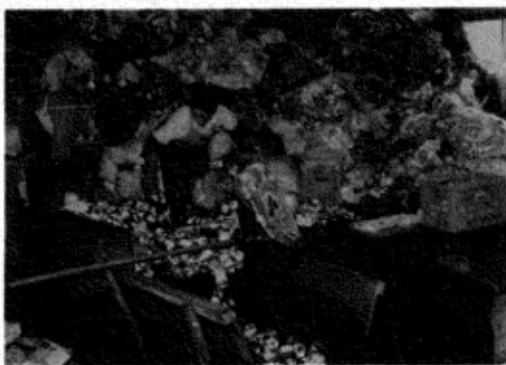
近年の大量生産、大量消費
の社会では「もったいない」
という言葉が忘れてしまっ
たようです。

私たちがいますぐやらな
ければならないことは、一人
ひとりの小さな行動の積み重
ねによって、ごみの減量化や
分別収集を進めていくこと
です。

リサイクルの推進を！

現在、川口町では「あき
カン」「あきビン」「その他
の不燃物」に分けて分別収集
を行っています。

家庭などから出された不
燃物は七曲埋立地に集められ
、「その他の不燃物」は埋立て
処理されますが、あきカンは



▲あきカン、あきビンの分別作業(七曲埋立地)

ミ缶・スチール缶の二種類に、
あきビンは色により茶・緑・
白の三種類に分けられてリサ
イクル業者に引き取られます。

あきカン・あきビンの分別
収集はリサイクル推進の第一
歩です。ポイ捨てなどはしな
いで、きちんとルールを守っ
てゴミを出しましょう。

「ゴミの出し方」減らし方 「協力」ください

- 生ゴミは、水分を良く切っ
て出す。
- 燃えるゴミと燃えないゴミ
を混ぜない。
- 決められた収集日の朝八時
までに出す。
- 牛乳パック、スチロール容
器などは、スーパーのリサ
イクル運動に協力する。
- 過剰包装は断る。
- あきカン・あきビンは洗っ
てから出す。特にタバコの
吸い殻は絶対に入れない。

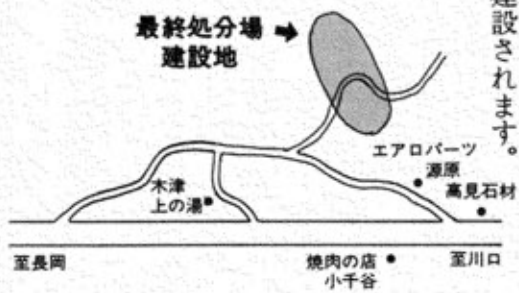
牛乳パックを回収に出そう

丈夫で質のいい紙が使われて
いる牛乳パックなどの飲料用紙
パックは、リサイクルには最適
の紙製品です。ティッシュやト
イレットペーパーだけでなく、
ノートや教科書にも生まれ変わ
っています。

リサイクル実践への第一歩に
牛乳パックを回収に出しまし
ょう。

- ▼パックを回収に出
す4つの決まりごと
- ①きれいに洗う
- ②箱を切って平らに
する
- ③よく乾かす
- ④乾いたら、重ねて
整理する
- *内側に銀紙が張っ
てあるパックは、そ
の部分をはがす

この最終処分場は平成9年
3月に完成予定で、汚水を地
下に浸透させない「遮水施設」
や、汚水をきれいな水にして
放流する「水処理施設」を備
えた管理型埋立処分場です。



一般廃棄物最終処分場 建設が始まりました (小千谷市 木津地内)

当町で収集したごみは川口
町・小千谷市・山古志村で構
成する小千谷地域広域事務組
合で処理しています。
同組合では、七曲埋立地で
不燃ゴミなどを処理していま
すが、同埋立地が満杯になっ
てきているため、新たに小千
谷市木津地内に処分場の建設
を進めているものです。

- 粗大ゴミの収集
冬期間(1月1日~3月31
日)は、粗大ゴミの収集(毎
週木曜日)を休みます。
なお、直接搬入する場合は
次のとおり受付しています。
▽燃えない粗大ゴミ(テレビ
冷蔵庫、自転車など)
【七曲埋立地】
・木曜日 13時30分~16時
- 年末年始のゴミ収集
次の日はゴミの収集を休
みます。ご協力ください。
▽12月31日~1月3日
(この他の日は平常通り収
集します)
- 土曜日 9時30分~11時
▽燃える粗大ゴミ(新聞紙・
ダンボール、タンスなど)
【時水清掃工場】
・月~金曜日 8時30分~16時
・土曜日 8時30分~11時

さらには来年度から粗大ご
みの破碎処理やあきカン・あ
きビンなどを選別する「リサ
イクルプラザ」もこの処分場内
に建設されます。

町の話から

県警「こしかぜ号」迎え地域安全教室開く

—川口小学校—



10月30日、川口小学校に県警ヘリコプター「こしかぜ号」を招き、地域安全教室が開催されました。これは、子供たちが交通事故や犯罪などに巻き込まれないように、町や小千谷警察署が地域安全運動の一環として行ったもの。

こしかぜ号を金管鼓隊演奏で出迎えた後、機長さんなどから「交通事故の防止」や「事件に巻き込まれないように」と呼びかけられ、全校児童も全員で交通安全を誓いました。その後児童がこしかぜ号を見学。操縦席に乗せてもらうなど、子供たちも大喜びでした。

へき地医療に貢献 栗原稔さんに知事表彰

このほど栗原医院院長栗原稔さんがへき地医療への功労が認められ県知事表彰を受賞しました。

栗原先生は、昭和35年5月から町の診療所長に就任、昭和39年には栗原医院を開業し、以来昼夜を問わず急患や寝たきり者の往診などに献身的に努められています。また、昭和47年から平成4年ま



で21年間、冬季木沢へき地診療所を開設、地域住民の医療の確保に積極的に貢献されました。こうしたことが高く評価されこの度の受賞となりました。おめでとございます。



阪神大震災 チャリティコンサート プロの津軽三味線に喝采

11月11日、プロの津軽三味線奏者二氏が生涯学習センターと和南津集落センターで公演しました。公演されたのは、竹山流の雲雀竹延さんと木田流の木田林松次さん。二氏は、阪神大震災救援チャリティとして3月から県内30地区を巡回公演しているもので、約2時間にわたり津軽三味線の神髄を披露、聴衆から喝采を浴びていました。

友好都市交流事業 狛江市民まつりに参加

狛江市民まつりが11月11日、12日に行われ、当町から約40人が婦人みこしや市民パレードに参加、物産展も開催しました。

婦人みこしの参加は今回で七回目となり、市民から大きな声援を受けながら華やかに行われました。

また物産展では笹だんごや山菜加工品、鮎の塩焼きなど町の特産品や魚沼産コシヒカリ、新潟の地酒などを販売しました。このほか、二度行われた町内産のさつまいもプレゼントでは、長蛇の列ができるほどで大盛況のうちに終了しました。



晩秋の魚沼路を疾走

—北魚沼郡縦断駅伝—



11月19日、晩秋の魚沼路を駆け抜ける第3回北魚沼郡縦断駅伝が行われました。

郡内7町村から8チームが参加。コースは当町役場から入瀬瀬村役場まで15区間45・5キロ。今年から7町村すべてを通過するコースに変更、小学生から一般まで次々とタスキをリレー、約3時間にわたりデッドヒートを繰り広げました。

当町は2時間52分41秒で5位。8区で白井正人君(泉水小6年)が区間賞の好走を見せてくれました。なお優勝は昨年に続き広神村でした。

新しい陶芸用プロパン窯を設置

—木沢地区公民館—



▲新設されたプロパン窯

町ではこのほど、財団法人自治総合センターによる宝くじ普及広報事業(一般コミュニティ助成事業)の導入により、木沢地区公民館に助成、新しい陶芸用プロパン窯と電動ろくろが木沢焼の窯場へ設置されました。

同公民館では、コミュニティ活動の一環として木沢焼に取り組んでいます。作品数の増加や既存のプロパン窯の劣化により新しい窯の設置を強く望んでいたもので、木沢焼の創作活動やコミュニティ活動の推進に大きな役割を果たしてくれそうです。

町の話から

北村智史君、山本大地君(川口中3年)に 県教育長優秀賞

—児童生徒科学研究発表会—

このほど行われた新潟県児童生徒科学研究発表会の中学校第一分野(物理、化学部門など)で、北村智史君と山本大地君(川口中3年)が県教育長優秀賞を受賞しました。

両君は「身近な放射線、パート2」と題し、放射線測定器で学校周辺やいろいろな場所での放射線を測定、その結果について共同で研究した

中学生の「税に関する標語」入選作決まる

小千谷税務署及び管内の市町村では、租税教育の一環として税金の役割や使われ方に理解を深めてもらうと、毎年中学生を対象に税標語を募集しています。町内では今年96点の応募があり、次のとおり入選作品が決まりました。

(入選作品) (敬称略)

■町長賞▽税金は夢ある街をつくる基(1年星野さおり)▽税金で大きな未来の街づくり(2年中林聡美)▽福祉への夢ある明日に消費税(3年井浦ミユキ)



■小千谷税務署長賞▽夢・希望期待をのせる皆の税(2年内山ゆり子)▽この町の夢ある未来にみんなの税(3年大淵美香)

キャッチフレーズを選んでください

長岡地域広域行政組合

長岡地域は「豊かな自然環境と世界に開かれた産業・文化の拠点都市地域の形成」をめざして、十三市町村がそれぞれ住みよい地域づくりを進めています。

この長岡地域の一体感を高めるためキャッチフレーズを制定します。次の五つの候補作品の中から一つ選んで投票してください。

キャッチフレーズの番号、住所、氏名、電話番号を記入して郵便で投票してください。どなたでも投票できます。

候補作品

- 1 みんなで見る夢、大きな夢。
- 2 地域の時代へ、いちばん乗り。
- 3 つながって、つづいて、未来へ。
- 4 越後のまん中、夢発信基地。
- 5 地域で夢を見る、地域で考える。

投票期限 12月15日(当日消印有効)
 賞品 制定された作品に投票された方の中から抽選で30名に記念品が贈られます。
 投票先 長岡市幸町2-1-1 長岡市役所幸町分室 長岡地域広域行政組合(☎37-6067)

平成7年 工業統計調査のお願い

平成7年12月31日現在で、工業統計調査が実施されます。この調査は、わが国の製造業の実態を正確に把握し、国の重要な統計調査です。調査対象は製造業を営む事業所で、
 ・従業者30人以上の事業所
 ・従業者29人以下の事業所に区別して行います。
 今年は、全数調査になりますので、従業者3名以下の事業所についても調査の対象となります。

スキースクール 参加者募集

期日 1月20日、27日、2月3日、10日、17日
 (毎週土曜日、全5回)

時間

▽女性 10時～12時
 △小・中学生 14時～16時
 (13時～14時、16時～17時は自由時間になります)

会場 山本山高原スキー場 (講習時間に現地集合)
 講師 山本山スキースクール 専属講師
 参加費 (一人当り)
 △女性 一〇、〇〇〇円
 △小・中学生 一二、〇〇〇円 (5回分の講習費、リフト代、傷害保険代含む)
 申込方法 1月12日(金)までに参加費を添えて教育委員会へ申し込みください。

12月11日～31日 年末の交通事故防止運動

みんなで追放しよう！ 飲酒運転

飲んで乗る あなたの家庭は泣いている

◎ 運動の重点

- 飲酒運転の追放
- 高齢者の交通事故防止
- シートベルトの着用徹底

当町でも3件の死亡事故が発生し、4名の方が亡くなる異常事態となっています。これから年末を控え、飲酒の機会が多くなりますが、「ちよつと一杯ぐらいなら大丈夫」という自分勝手な判断で運転するのは危険です。飲酒運転は第三者をも巻き込む重大事故に直結する犯罪行為



です。中でも「酒酔い運転」による事故は、それ以外の事故に比べ致死率が13倍も高いといわれています。ドライバーの皆さんは、飲酒運転は絶対にしないよう心がけてください。

お互いの人権を守ろう！ 12月4日～10日 人権週間です

- ◎ 子供の人権を守ろう
 一いじめをしない・させない・見逃さない
- ◎ 国際化時代にふさわしい人権意識を育てよう
- ◎ 部落差別をなくそう
- ◎ 女性の地位を高めよう
- ◎ 障害者の完全参加と平等を実現しよう

善意に感謝します

このたび、次の方から社会福祉事業に役立てていただきました。ありがとうございます。ありがとうございました。
 ● 榊木組長岡支店
 ガスストーブ 四台

ご利用ください 国の教育ローン

高校や大学、専修学校、各種学校などの入学・在学者の保護者は、国民金融公庫の「国の教育ローン」を利用することが出来ます。



「国の教育ローン」は低利のうえ、手続きも簡単なことからこれまで一七六万人の方から利用されています。制度の概要は次のとおりです。

7年11月10日以降
 融資期間 8年以内(交通遺児家庭及び母子家庭の方は1年の延長が可能です)
 返済方法 元利均等毎月払い(ボーナス併用可)
 ※詳しくは、国民金融公庫長岡支店(☎36-4360)へお問い合わせください。

冬期間の水道料金は 推定使用量で

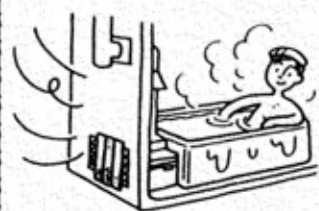
冬期間水道メーターの検針ができなくなりますので、この間の水道料金は推定使用量で計算し、雪消え後の検針により精算します。

なお、冬期間は凍結や雪の重みなどで水道管が破損し漏水事故が多く発生し、精算時に思いがけない水道料金の負担となることがあります。家庭内の水道管の漏水防止に十分注意してください。

降雪前にガス器具の 給排気の点検を！！

ガス器具の排気筒(煙突)などが詰まっていると、不完全燃焼を起こす場合があります。大変危険です。次のことに注意して点検しましょう。

- 排気筒(煙突)内に鳥が巣を作っていないか。



● 排気筒の詰まり、はずれ、穴あきはありませんか。
 ● 給気口がふさがっていませんか。

1月から戸籍謄抄本等の 交付手数料が変わります

平成8年1月1日から、戸籍の謄本、抄本等の交付に要する手数料の額が次のとおりとなります。

△戸籍手数料一覧表▽

▽戸籍の謄抄本	一通	四五〇円
▽除籍の謄抄本	一通	七五〇円
▽戸籍に記載した事項に関する証明	証明事項 一件	三五〇円
▽除籍に記載した事項に関する証明	証明事項 一件	四五〇円
▽届け出・申請の受理証明書又は届書	一通	三五〇円
▽その他の書類の記載事項の証明書	書類 一件	三五〇円
▽届書その他の書類の閲覧	書類 一件	三五〇円

(それぞれ現行より五〇円ずつ引き上げられます。)

※詳しくは役場窓口にお問い合わせください。

国民年金保険料は 課税所得から控除されます

所得税の年末調整が行われる時期になりました。国民年金の保険料は、社会保険料控除として金額が課税所得金額から控除されます。控除の対象となるのは、今年1年間に納めたすべての保険料です。本人や家族の保険料のほか、免除期間の追納保険料や今年納めたものであれ

平成7年の保険料額

定額保険料		
平成7年1月～3月	1ヵ月	11,100円
平成7年4月～12月	1ヵ月	11,700円
1年分の保険料		138,600円
定額保険料と付加保険料		
平成7年1月～3月	1ヵ月	11,500円
平成7年4月～12月	1ヵ月	12,100円
1年分の保険料		143,400円