

広報 かわぐち

No. 199 平成2年 5月

発行 新潟県川口町長 青柳 弘
編集 川口町役場総務課
(〒949-75 ☎0258(代)89-3111)

年一回の総合検診を

「一日人間ドック」助成

国民健康保険では、次によ
り一日人間ドックを実施しま
す。現在、どんなに健康な人
でも四十歳を過ぎると、気付
かないうちに少しずつ体に変
調を来たすものです。



病気の予防及び早期発見、
早期治療と健康増進のために
総合検診(人間ドック)を受
けましょう。

- 検診料 三万九百円(消費税込み)
- 助成額 一万五千九百円(国民健康保険から助成されます。)

- 対象者 国民健康保険の加入者で四十歳以上の方
- 申込先及び期限 役場町民課 五月三十一日まで

- 実施期日 八月上旬及び下旬 一の前定九月上旬
- 詳細については、町民課までお問い合わせください。

新規大卒者等の求人受付開始は 六月一日から!!

採用計画は 早めに

来春の大学等(大学・短大・高専及び専修学校)卒業者の求人受付開始が六月一日(旧七月十日)に早められました。採用計画と求人申し込みを早めにお願ひします。

付開始日は、前年どおり「六月二十日」からです。なお、推薦、選考開始日等については変更ありません。

詳細は職安へ
小千谷職安 ☎(82)12441
小出出張所 ☎(2)10218



町消防団訓練!!

4月22日(日)、町消防団「新入団員」と「幹部」訓練が行われました。今年度の新入団員は17名(左前)

「思春期保健 電話相談」

☎八九二五〇三

町では、昨年「思春期保健電話相談」を開設しています。

「あなたは、誰にも言えないで、一人で悩んでいることはありませんか」……。

自分の体のこと、性について

での悩み、不安、心の悩み、友達のこと、家庭内のこと、その他心配ごと。

そんな時一度ダイヤルをまわしてください。

● 相談日時 毎月第一・第三土曜日 午後二時～四時

● 相談員 思春期保健相談員 ※相談内容は秘密厳守します。また、相談の際は、名前も住所も言う必要はありません。ご利用ください。

イベント ハイウェイ・ナウ '90で出演!!
川口あおり太鼓と棒おどり

- 日 時 5月19日(土)・20日(日) AM10:00~PM4:00
- 会 場 越後川口サービスエリア内
- 出演時間 川口棒おどり→5月19日 { PM 1:30~1:50 (上り線) PM 2:00~4:20 (下り線) }
川口あおり太鼓 →5月20日 { AM10:50~11:20 (上り線) PM12:00~12:20 (下り線) }
- 主 催 日本道路公団

大正琴やってみませんか!!
皆さんのお越しをお待ちしています

日 時 5月15日(火)
PM1:00~2:30
(毎月第2・第4火曜日)

場 所 町総合福祉センター
問い合わせ先 琴鈴会 ☎89-2130

人 口	6,436人	平成2年5月1日現在
男	3,134人	
女	3,302人	
世帯数	1,510戸	

おもな内容	総合運動公園オープン……………	2~3	ふるさと便が好評……………	8
	下水道工事着工……………	4	子ども雪国体験ツアー……………	9
	克雪住宅資金貸付……………	5	スポーツ教室・社会教育行事案内……………	10~11
	子供たちに健康な歯を……………	6~7	お知らせコーナー……………	12~14

施設のご案内

ファミリーゴルフ場 18ホール パー3 ナイター設備完備 (9ホール)	オートキャンプ場 テント=20サイト 炊事場・野外炉・ ファイヤーサークル2カ所他	テニスコート 全天候型7面 ナイター設備完備	多目的広場 1周400m トラック 野球場2面 サッカー	野球場 ナイター設備完備 両翼92m 中堅120m
動植物観察池 2,000㎡ ミズバショウ 菖蒲池他	児童遊園地 1,000㎡ 砂場・遊具等	体育館 バレー・バスケット・ テニス・バドミントン・ 卓球・トランポリン4台	フィールドアスレチック 公認30,000㎡ 26ポイント	キャンプ場 28,000㎡ テント50張
芝生広場 休憩室 花壇10カ所	体験農園 普通畑 3,000㎡	釣り堀 釣り堀2カ所 観賞池1カ所	遊歩道 林間遊歩道 往復10km 休憩所3カ所	ローラースケートロード 往復1km
ピクニック広場 間もなくオープン 面積 77,000㎡ エントランス広場・ファミリー 広場・レストハウス・屋外 ステージ・シンボルタワー・ どんぐり池など	管理事務所 事務室・救護室・ 会議室・更衣室・シャ ワー室他	駐車場 3カ所 300台収容	自然環境活用センター 食堂・ 研修室等	サン・ローラ川口 レストラン 事務室 研修室5室 (500人) 宿泊室6室 (30人)

拡充し、「野外学習のむら」づくりを進め、「生涯学習のむら」、「原始古代むら」づくりとともに、町が今取り組んでいる「滞在型家族旅行村」すなわちユートピア(理想郷)の建設を図り、町の活性化を大きく進めます。

スポーツとロマンのファミリー高原でリフレッシュ!!



総合運動公園 四月十四日からオープンしています

是非おでかけください
お待ちしております

去る四月十四日、スポーツとロマンのファミリー高原・中山高原の「総合運動公園」がオープンしました。新緑も鮮やかに、遥かに残雪を抱く魚沼三山と、眼下の

スポーツにレクリエーション、レジャー、散策など、おもしろい屋外でリフレッシュしてみませんか。ご家族揃って出かけ下さい。お待ちしております。

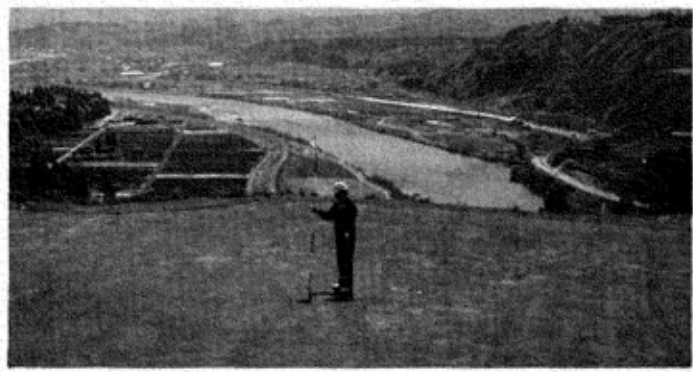
お問い合わせ・お申し込み先

公園管理事務所 ☎ 0258 (89) 4171(代)

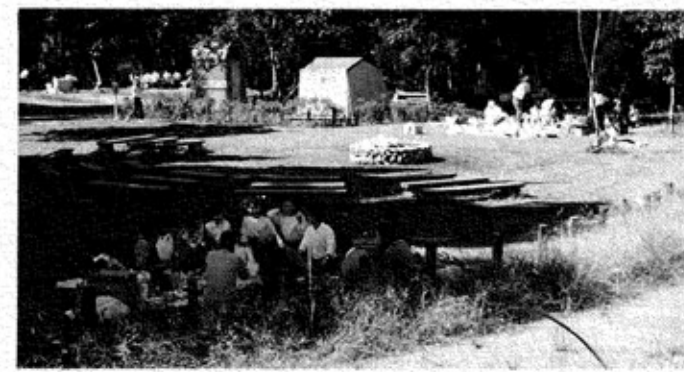
ゴルフ場レストハウス ☎ 0258 (89) 3333

宿泊申し込みは ☎ 0258 (89) 3000

サン・ローラ川口



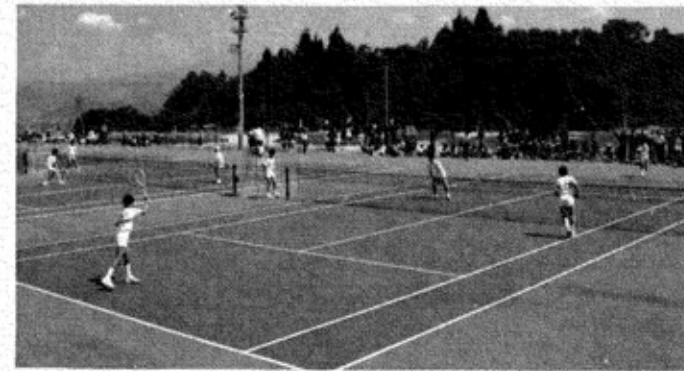
▲ファミリーゴルフ場



▲オートキャンプ場



▲野球場



▲テニスコート

**昨年の利用者
十七万八千人余り**

総合運動公園は、昭和五十五年に完成、同年八月にオープン。今年で十年目を迎えました。

同公園は、総合スポーツ・レクリエーション施設として整備され、町民の健康増進の場、憩いの場とともに、県のスポーツ観光の核の一つに数えられ、年々利用者も増え、誘客の資源として、町の活性化に大きな役割を果たしています。

また、昭和六十一年には、研修、宿泊、結婚式場などを備えたサン・ローラ川口がオープン。更に、運動公園周辺の再開発を行い、滞在型のリゾート地を目指す、家族旅行村の建設に着手し、昨年「オートキャンプ場」と「ファミリーゴルフ場」がオープンするなど、中山高原の施設整備が拡充され、利用者は増大しております。ちなみに、町内外合わせて、昨年は約十七万八千五百人の利用者がありました。

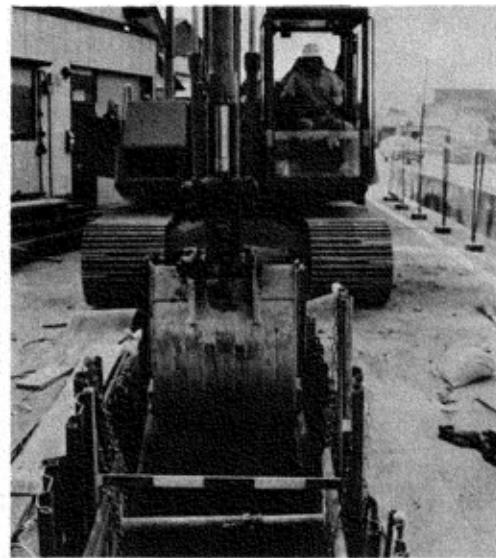
なお、町はこの施設を更に

下水道工事着工

平成七年度一部供用開始目指し 本格的にスタート

快適で健康的な生活に大きな役割を果たす下水道。このほど下水道工事が着工されました。これにより、平成七年度末までに第一期工事として一部供用開始に向けて、本格的に下水道整備がスタートしました。

下水道整備は、基本計画に基づき、全体計画区域を二二八ha(地区外流入区域六五haを含む)とし、このうち、町



「下水道管理設工」国道17号沿いで

器材川口工場)の一九七m。工期は第一工区、第二工区共に十二月末、総工事費は約一億一千万円。

下水道が完成すると

次のように「生活環境の改善」が図られます。

1、水洗トイレが使えます

清潔な水洗トイレとなりますので、積雪時のくみ取りの心配や住宅内部の悪臭がなくなり、快適な生活を営むことができます。

2、カヤハエのいない街に

カヤハエの温床であるくみ取り便所やドブがなくなり、生活環境が大きく向上します。

3、川や街がきれいになる

家庭や工場からの汚水は、処理場に、雨水や融雪水は川にそれぞれ流れ込み、きたないドブもなくなり、清らかな美しい流れと、衛生的で快適な街ができあがります。

下水道が整備されたら

次のように各個人から「排水設備」を行っていただきます。なお、排水設備工事は、平成七年度から皆様にお願いすることになります。

1、排水は(台所・便所)できるだけ早く下水道へ

下水道の供用が開始された場合、雑排水を下水道へ流入させるために、私設の排水設備

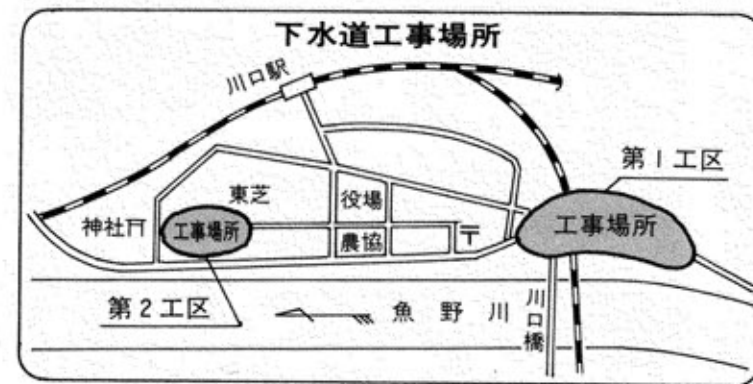
備をすみやかに、設置していただくこととなります。

2、くみ取り便所は三年以内に

いまお使いのくみ取り便所は、下水道の供用開始の告示後三年以内に改造して水洗化することが義務づけられています。また、下水道処理区域に新しく家や工場などを建築する場合、水洗便所にしなければ建築できないように義務づけられています。

お願い

下水道管理設工事が始まっています。埋設は、歩道や道路を掘削して行われます。工事期間中は、交通止めなどが行われ不便をおかけしますが、ご協力ください。なお、重機のそばや掘削した穴のそばなどに、近かよらないよう、特に子どもさんに注意していただくよう併せてご協力をお願いします。



平成二年度

「克雪住宅資金貸付」

只今受付中

町の「克雪住宅資金貸付制度」をご存知ですか。只今、平成二年度分貸付の申込みを受け付けています。是非ご利用ください。

この貸付制度は、雪に強い町づくりの一つとして、昭和

六十三年度からスタートした町独自の新しい制度で、克雪住宅の新築又は改良に要する資金の融資(及び利子補給)を行い、同住宅の普及・促進を図っているものです。

今年度、同住宅の新築や改



雪に強い町づくり

良される方、又は計画されている方は、一度役場土木課にご相談ください。なお、これまでに、十二件の利用者があり、町では同制度を多くの方が利用されるようお待ちしています。

なお、貸付の内容は次のとおりです。

貸付対象者

- 次の要件のいずれにも該当する人です。
- 町内に克雪住宅を建築又は改良する人
- 町内に住所を有する人及び克雪住宅建築又は改良後、当該住宅に居住する見込みの人
- 貸付金の償還能力を有する人
- 町税等町に納入すべきものを完納している人

貸付対象住宅及び工事費

克雪住宅の新築又は改良で融雪式、落雪式、耐雪式による克雪住宅の新築又は改良及びこれに係る工事費で別表のとおりです。

貸付額

貸付額は、貸付対象工事費の80%以内とし、50万円以上200万円以内の範囲で貸付します。(貸付額は10万円単位)及び三・五%を超える利率について、利子補給を五年間行います。

貸付条件

- 利率 年4.5%
- 償還期間 10年以内
- 償還方法 元利均等毎月償還
- 保証人及び担保 弁済能力のある確実な連帯保証人(原則として町内居住者)一人以上。必要により担保をつけていただく場合もあります。

資金の貸付け

資金の貸付けは、適格証の交付を受けた人について、町の指定金融機関(新潟中央銀行川口支店)が行います。

申込み方法

申し込みをする人は、克雪

別表

融雪式 地下水の開放利用を伴うものは除く	平年雪に対して屋根の上で融雪できる家屋及び設備を有する家屋。
落雪式	次の要件に全て該当する家屋 <ul style="list-style-type: none"> ● 地盤面より床高1.5m以上の高床部分を有すること。 ● 屋根勾配が概ね25度以上で金属板等を使用したものであること。 ただし、特に滑雪能力がある材料を使用する場合はこの限りでない。 <ul style="list-style-type: none"> ● 隣地に影響を及ぼさないものであること。(道路、河川に落雪しないことも含む)
耐雪式 アーチ型に類するものは除く	3m以上の積雪荷重にも安全であることが構造計算で確認できる建物。

〈フッ素洗口…その疑問に答えて〉

フッ素洗口による危険はないのですか？

フッ素の急性中毒量は、体重1kg当たり、フッ素として2mgです。

例えば、体重20kgの園児であれば、1度に40mg以上の量をとると急性中毒になります。

フッ素洗口液を全部飲み込んでも大丈夫でしょうか？

フッ素洗口液は、たとえ誤って全量飲み込んだ場合でもまったく心配のないように作られています。

(例) 体重20kgの園児が週5回フッ素洗口をする場合
 (急性中毒量 $20\text{kg} \times 2\text{mg/kg} = 40\text{mg}$)
 (1人分(7cc)中のフッ素量 $= 1.6\text{mg}$)

したがって、1度に25人以上の洗口液をこの園児が飲み込まない限り急性中毒の心配はありません。(計算式 $40\text{mg} / 1.6\text{mg} = 25$)

通常の方法では、フッ素洗口後 口の中に残るフッ素量は？

フッ素洗口後、洗口液を吐き出しても少量のフッ素が口の中に残ります。この量は使用する量の10~15%です。

週5回洗口する場合、園児1人当たりの洗口液(7cc)中には、1.6mgのフッ素が含まれるので、口の中に残る量は、その10~15%、すなわち0.16mg~0.24mgとなります。この量は、体重20kgの園児の急性中毒量40mgの1/150~1/250の量にしかありません。

※ ちなみに0.16mg~0.24mgのフッ素は、天然のお茶1~2杯に含まれるフッ素量と同じです。



子供たちに健康な歯を！

フッ素塗布・洗口でむし歯予防

無料券交付など

公費負担で

町では、健康増進に母子・歯科保健をはじめ、予防接種や成人、老人保健などの充実強化を図ると共に、疾病予防のための検診事業を積極的に

進めています。

その中で、特に本年度から小児の「むし歯予防」に力を入れ、県の補助制度による「フッ素塗布・洗口事業」を取り入れて、無料券を交付するなど、公費負担で、町の子どもたちの歯の健康を図ります。



写真は町内「むし歯予防」ポスター作品展から。

「フッ素塗布」、「フッ素洗口」はむし歯予防に大きな効果があります。塗布、洗口をやった子供とやらない子供とでは、むし歯にかかる率に大きな差が出ています。既に町内の小学校では、県内の他市町村に先がけてフッ素洗口を実施しており、児童のむし歯予防に大きな成果を上げています。

乳幼児から一環したむし歯予防

また、むし歯は、子供の病

気であり、しかもほとんど全員が持っています。

そこで、子供の時期にむし歯の予防を行うことが最も大切です。それには、家庭で行う「歯みがきの励行」や「甘味の適正摂取」、専門家の手を借りて行う「歯科検診と保健指導」、「フッ素塗布」に、保育所や学校でみんなと一緒に行う「フッ素洗口」など、乳幼児から園児、児童まで一環したむし歯予防を図ることが必要です。

乳幼児

保育園児を

対象に

こうした中で町は、乳幼児と保育園児を対象に、保護者の理解と協力を得ながら乳幼児のフッ素塗布を今年度からまた、来年度からは、園児のフッ素洗口を実施します。子供たちの、むし歯のない丈夫で健康な歯を育てるため、同事業を積極的に進めるとともに、「歯の健康優良児の表彰」を行うなど、家庭と町歯科医、町とが一緒になって推進していきます。

フッ素は

むし歯予防の

強力な味方です

★フッ素のむし歯予防効果は科学的な裏付けをもって認められています。

★フッ素を歯に塗ると、すみやかに歯の表面から取り込まれ、エナメル質と結びつきます。

★フッ素をたくさん含むエナメル質は、むし歯がつくり出す酸に敗けない強い歯をつくるのです。

フッ素塗布は

早い時期に

次にフッ素塗布について説明します。

★フッ素は、生えて間もない歯に効果があります。お母さんのはげましがあれば、一・五歳から二歳頃から塗れます。

★歯が生えてきたら、出来るだけ早い時期から塗りはじめ、定期的に塗ってもらいましょう。

フッ素塗布を

受けるときは

★フッ素を塗る前二〜三時間は、何も食べさせないようしましょう。

★この方法で、飲み込むフッ素液はごくわずかで、全く心配のない量です。(使われるフッ素液二%、NaF 一〜二cc)

★フッ素を塗った後は、フッ素の効果を高めるために三十分間は物を食べたり、水を飲んだりしないで下さい。次に、フッ素洗口についての疑問に答えてと題して、見てください。



歯のひとくち

知識

- 1、子供の歯は妊娠二〜三ヶ月頃から、すでに作られるはじめます。
- 2、妊娠中に、お母さんの歯のカルシウムが赤ちゃんにとられることはありません。
- 3、乳歯は食べたり、発音を助けたりするほかに顎の骨の発育を正しくする役割があります。
- 4、健康な乳歯は永久歯を正しい歯ならびにみちびきます。それは永久歯のむし歯

- 5、歯の大きさは身体が成長しても一生変わりません。
- 6、むし歯の原因は口の中に住んでいる常在菌(ミュータンス菌)です。
- 7、むし歯にかかった歯は自然に治ることはなく、悪くなる一方です。
- 8、悪くなった歯を放置していると歯めなくなるばかりか時には腎臓や心臓、関節などの全身にも害を与えることがあります。
- 9、フッ素はむし歯になりにくい強い歯を作ります。
- 10、むし歯予防に使用するフッ素は適正に使われる限りまったく健康に害作用はありません。

家庭で行う

むし歯予防

- 1、じょうずなおやつのはげまし方
- おやつは一日中ダラダラと与えないよう気をつけましょう。
- 歯につきやすいものや糖分の多いものはひかえましょう。
- 歯につきやすいものを糖

- 2、じょうずな歯のみがき方

- 食べたらみがぐを習慣にしましょう。
- 「寝かせみがき」や「立たせみがき」で大人がみがいてあげることも忘れないようにしましょう。
- 歯ブラシの毛は硬めのもので選びましょう。
- フッ素入り歯みがき剤を使用すると効果的です。

「ふるさと便」が好評

都会の人たちから喜ばれる

ふるさとを持たない都会の人々に、ふるさとの味を届ける「心ふれあうふるさと便」をキャッチフレーズに、送り届けて今年で三年目。都会の人たちから喜ばれています。

このふるさと便は、ふるさと交流の一つとして、ふるさと友の会を結成し、昭和六十三年度にスタートしたもので、町の重点事業の一つです。

会員は
百七十一人
年四回直送

会員は、「東京川口会」をはじめ「ふるさと友好都市狛江市」、交流の深い「練馬区」の皆さんで、現在会員は百七十一人。

ふるさと便は、「山菜」や「シメジ」、「西倉スイカ」、「コシヒカリ」、清流魚野川の「鮎のこぶ巻」、「アワモチ」、「ちまき」など、四季折々の新鮮な町の特産品を年四回届けています。

ふるさと便に
大きな期待

そこで、このほど会員の皆さんにアンケートをとってみました。この中で、「ワラビやゼンマイを見たら故郷の山々が偲ばれた」、「メロンは東京



にはない味でした。」そして、「全部おいしくて知人に自慢しました」、「ワラ細工は心がこもっていて暖かさを感じます。」などのメッセージが寄せられ、ふるさと便は都会の人たちに大好評。また、特に「西倉スイカ」、「コシヒカリ」は好評で、スイカは必ずしも便に入れてもらいたい、コシヒカリの回数、数量を増やしてもいいなど、ふるさと便に大きな期待を寄せています。

町では、これを受けて、都会の人たちから喜ばれるメニューに努めると共に、町特産品の開発を行うなど、ふるさと便を更に拡大し、町産業の活性化を図ります。

是非皆さんも、都会の知人や友達に、このふるさと便を紹介してみませんか。

15,000円であなたも
ふるさと気分になりませんか!!

- 入会期間別料金
 - 4月20日まで 15,000円(4回直送)
 - 7月10日まで 13,000円(3回 //)
 - 10月20日まで 10,000円(2回 //)
 - 1月10日まで 5,000円(1回 //)

- 会員の特典
 - ・特別単品注文が受けられる(発送便の中に追加注文書を同袋いたします)
 - ・町所有の公園施設使用料金の割引
 - ・狛江市民まつりにおける物産展において、サービス品のプレゼント実施
 - ・会報の発行(会員の意見も載せます)



●特産品

- 5月便 アスパラ、山菜、みそなど
- 8月便 メロン、ちまき、ジャガイモ、トーマロコシなど
- 12月便 コシヒカリ、鏡餅、笹だんご、わら細工、みそなど
- 2月便 アワもち、体験鉢(ふきのとう)、地酒など

■問合せ、申し込み先
越後川口ふるさと友の会 事務局 (川口町役場内)
〒949-75 新潟県北魚沼郡川口町
TEL (0258) 89-3111



▲訪れた狛江市の子どもたち 皆んなで「記念写真」……。

子どもも雪国体験ツアーで 今年も大勢が訪れる

参加者は、同市内の小学校から募った、小学三年生から六年生までの男女合わせて四十六人。引率は同市役所職員の皆さんで、サン・ローラ川口に宿泊、二泊三日のツアー。しかし、今年も四年続きの暖冬で、雪は少なく、子どもたちは、チョッピリとガツカリ? でも雪を求めてスノーボードや雪合戦などに挑み、雪遊びを楽しみ、雪の感触にひたっていた。

また、初日は、木沢小学校で交流、地元の子もたちが天神ばやしや一輪車乗りを披

露。二日目は雪上レクリエーションやモチツキ、雪遊びなどを楽しんだ。そして、最後の日は木沢小学校の木沢焼きを見学。焼き物ができ上がるまでのビデオを見たり、学校の先生の話を聞いたり、研修にも取り組んでいた。

そして、子どもたちにとって一番楽しかった一つに、サン・ローラ川口での宿泊でした。夜みんなでゲームを楽しんだことや、ご飯のうまかったことなど、雪国のひとときを楽しく愉快に過ごしていた。

去る三月二十六日から二十八日にかけて、ふるさと友好都市「狛江市」の子どもたち一行が、雪国体験ツアーで当町を訪れた。

雪国体験ツアーは、交流事業の一つとして企画され、雪国での生活体験や雪と自然とのふれあい、地元の子もたちとの交流を通して、友好を深めようと、毎年行われているので、今回で三回目。



▲雪合戦



▼「スノーボード」に挑戦



▼雪上レクリエーション



ふるさと友好都市「狛江市」

◀「モチ」つきにも挑戦



▼野外料理「焼きそば」で舌づつみ

今年の社会教育行事計画

主な年間行事 (予定)



月	日	曜日	事業名	会場
5	13・20 27	日 日	公民館長杯野球大会 第8回町民ファミリーハイキング	運動公園内
6	5 9 23~24 24 30	火 土 日 日 土	第15回高齢者ゲートボール大会 狛江市川口町体育指導員グランドゴルフ研修会 川口町野球選手権 第8回父ちゃんソフトボール大会 第6回町内親善少年野球大会	運動公園 運動公園 運動公園 運動公園 運動公園
7	8~9月 21 29~30	日 土 土	第35回町長杯争奪軟式野球大会 第2回ふくろうウォーク 川口まつり(民踊流し等)	運動公園 インター山本山 川口地内
8	14 18・19 25~27 26	月 土 土~ 日	第40回成人式 第9回只見浴線ナイト・ウォーク 郡美術展 第32回町民体育祭	サン・ローラ 只見町~広神村 小出町 運動公園
9	21	金	第16回高齢者ゲートボール大会	運動公園
10	7 10	日 水	第3回地区館対抗婦人ソフトボール大会 第9回町民テニス大会 第7回町内親善少年野球大会	運動公園 運動公園 運動公園
11	3 4 4 12 14~ 23	土 日 日 月 水 金	生涯学習フェスティバル 町民文化祭 第27回町民芸能まつり 第31回小千谷・川口駅伝競走大会 第10回田麦山親善駅伝競争大会 秋季町民夜間バレーボール大会 第4回ふるさと友好都市親善 スポーツ交流(駅伝)	総合福祉センター 総合福祉センター 総合福祉センター 小千谷 田麦山 川口中 狛江市
3	4	日	第13回町民雪まつり	運動公園

みなさんも挑戦しませんか!!
 ~体力づくり100日運動~
 この運動は「種目を問わず、2人以上で、100日間軽運動を続け、体力の向上とスポーツに親しむ」を目的に実施されるものです。記録カードは、教育委員会にありますので連絡してください。(89-3111 内線39)

第8回 町民ファミリーハイキング
 ◆日時・集合場所
 5月27日(日) 午前9時
 役場前集合
 ◆コース
 和南津方面(林道下島線)
 ◆その他
 昼食は各自用意して下さい。

健康と心のふれあう スポーツの町宣言

スポーツ教室案内

~お気軽に参加ください~



教室名	練習日時	練習場所	対象	申込先	TEL
スポーツクラブ					
軟式テニス	毎週火曜 午後 7:30~	運動公園・川口中体育館	一般男女	川口1 中林喜弘	89-2646
バドミントン	// 月曜 午後 7:30~	川口中体育館	//	荒屋渡辺 博	89-3615
婦人テニス	// 火曜 午後 1:30~	運動公園 福祉センター体育館	一般婦人	川口3 中林和子	89-2741
泉水バドミントン愛好会	// 金曜 午後 8:00~	泉水小体育館	婦人	相川山崎マリ子	89-2306
田麦山バレーボール愛好会	// 木曜 午後 7:30~	田麦山小体育館	//	大形 佐藤栄美子	89-3398
エアロビクス	// 月曜 午後 8:00~	福祉センター体育館	一般男女	岩出原 岡村比佐枝	89-2163
排友会バレー	// 水曜 午後 7:30~	川口中体育館	//	川口6 川上哲司	89-4353
スーパースターバレー	// 木曜 午後 7:30~	川口中体育館	//	相川1 石坂良一	89-2710
木沢地区館スポーツ	// 木曜 午後 7:30~ (予)	木沢小体育館	//	木沢 小林 孝	89-3214
バレーボール愛好会	// 土曜 午後 7:30~	川口中体育館	婦人	相川 広井 淳一	89-2514
スポーツ少年団					
東部少年野球	毎週水・日曜	運動公園	小学生	川口3 内藤克己	89-2079
西川口球友会	// 水・日曜	運動公園・川口小グランド	//	荒屋 星野春樹	89-2639
泉水少年野球	// 水~金曜	泉水小グランド	//	泉水小 成田憲司	89-2200
若獅子	// 月~金曜	田麦山小グランド	//	田麦山 佐藤人志	89-3158
和南津少年野球	毎週1回	和南津グランド	//	上河原 喜多村茂樹	89-3108
柔道	毎週金曜 午後 7:00~	文化会館柔道場	//	野田 大淵幸一 川口7 佐藤文吾	89-2779 89-2686
剣道	// 水曜 午後 7:00~	福祉センター体育館	小・中学生	竹田 渡辺昇平	89-3341
卓球	// 火曜 午後 7:00~	福祉センター体育館	//	川口3 中林 浩	89-2055
ジュニアスキー	年間	川口スキー場 運動公園	小3~ 中学生	川口1 山吉朝彦	89-2270

川口ジュニアスキークラブが活躍

デサントカップ スキー大会で入賞



県スキー連盟が主催、(株)デサント後援している第10回デサントカップ、スラロームスキー大会が奥只見丸山スキー場で開催され、川口ジュニアスキークラブ所属の選手が上位に入賞しました。

Table with 2 columns: 大会種別 (スラローム) and 入賞者 (選手名・学年・順位).

探鳥会の案内

- 小出保健所と県野鳥愛護会では、野外で鳥類に親しみ、関心を深めていただくため、次により学習会及び探鳥会を開催します。ご参加下さい。

悪質なホームパーティー商法

鍋セットの販売に注意!

この商法は、料理講習会や試食会などを名目に、人を集めてステンレス鍋を販売する。ホームパーティー商法です。また、この販売方法について、消費者相談が以前から消費生活センターに寄せられており、新手ではありません。

勧誘時(電話)にうそをつく

従来からの「料理の試食をしてもらうだけ」というセールストークに加えて「まな板を差し上げます」「商品の販売ではない」と言うなど鍋の販売であることを勧誘時に言わない。

書面不備

契約書のクーリングオフ期間が訪販法改正前の七日と記されていたり、クーリングオフについての記載欄に「キャンペーン中につき返品お断り」とペン書きされていることがある。

クーリングオフを拒否する

消費者がクーリングオフをしようとする業者は連絡をとると「消費者に電話をしてから訪問販売した時には訪問販売等に関する法律にいう訪問販売にあたらぬ」「キャンペーン中なので解約できない」などといってクーリングオフに応じない。

強迫する

料理講習会などの実演後に購入意思のないことを伝えると暴言をはいたり、大声を出して、消費者に恐怖心を抱かせることもある。

初心者ゴルフ教室 全10回 5月15日(火)開校



あなたもゴルフをやってみませんか。はじめての方を対象の教室です。早めにお申し込みください。

- 時期 5月中旬～7月下旬 午後7時30分～9時30分
●対象 20歳以上の男女
●会場 運動公園の体育館、練習場、川口ゴルフ場
●受講料 3,000円(練習場及びゴルフ場は実費負担とする)
●申し込み 5月10日(木)まで

主催 川口町教育委員会 川口町公民館

定員30名で しめきりますので 申し込みは早目に!!

販売方法と相談事例

Flowchart showing a sequence of events: 消費者がセールスマンの来訪を承諾すると実際にやってきて料理の実演をしてみせる。その後「アルミの鍋は有毒でコレステロールがたまる」などと言ってステンレス鍋のセールスを行う。消費者が「鍋は要らない」というと大声を出して怒鳴ったり、脅迫まがいのことを言う。一度は契約したものの後日解約したいと消費者が当該事業者者に連絡をすると、「キャンペーン中につき返品できない」「担当者その後で電話させる」などと言ってすぐにクーリングオフに応じないことがある。

相談事例

○電話で「二十歳から六十六歳の女性に料理を食べてもらいアンケートに答えてもらうだけ。ものは売らない」と言われたが、結局鍋のセールスになった。「二、三日考えさせてほしい」と言ったら「ここまで来て料理まで食べさせてやってやったのに」などと言われて怖くなり半分だけ買うことにした。まるで暴力団のようであった。(48歳主婦)
○電話で「料理の試食をしてほしい」と言われた。その際「鍋ならいらぬ」と言ったら試食だけしてくれればいいと言った。実際にセールスマンが来て料理を作ってくれた後、結局鍋セットを勧められ購入契約してしまった。夫に反対されたので解約しようとして電話をしたら訪問販売ではないのでクーリングオフをすることはできないと言われた。(26歳主婦)



サインをするのは、よく契約書を読んでからにしましょう。

平成二年度

調理師試験

- 願書受付日及び場所 五月十五日(火)から五月二十二日(火)、小出保健所
●試験日 六月二十九日(金)
●合格発表 七月十九日(木)
●受験願書等
・願書 二百円
・テキスト 二千円
・問題集 五百円
小出保健所内、調理師会事務局で扱っています。また小千谷市健康センター内環境衛生相談窓口で水曜日、金曜日の午前十時から午後三時まで調理師会の担当が扱っています。



- 試験科目
衛生法規・公衆衛生学
食品衛生学・栄養学
食品学・調理理論

全国共通の警察相談電話

#九一一〇へ 気軽に相談を

事件や事故のとき、警察への通報は、一一〇番。では、警察へ相談事があるとき、どこにかければいいのか、どこが。たとえば、家庭のこと、交通事故のこと、暴力団のことなどで困っている場合です。こんな身近な相談を電話で受けるのが「全国統一番号」による警察相談専用電話です。番号は、#九一一〇と覚えやすい全国共通の短縮番号です。「シャープ きゆう いちいち まる」と読んでください。使える電話は、プッシュホン式でNTTに加入している電話機です。また、プッシュホン式であれば、公衆電話でも使えます。ダイヤル式の電話のときは、ちよつと手数がかかりますが自分がある地域の警察相談電話の番号を調べてください。直通の電話があります。気軽に安心してどうぞ。